

Mol·luscs terrestres i d'aigua dolça de la serra de Collserola (Barcelona, NE península Ibèrica)

V. Bros

Bros, V., 2004. Mol·luscs terrestres i d'aigua dolça de la serra de Collserola (Barcelona, NE península Ibèrica). *Arxius de Miscel·lània Zoològica*, 2: 7–44, Doi: <http://doi.org/10.32800/amz.2004.02.0007>

Abstract

Land and freshwater molluscs of the Collserola mountains (Barcelona, NE Iberian Peninsula).— A malacological survey was made taking into account all the 91 1x1 km UTM grid squares that cover the area of the Collserola mountains, Barcelona (north-eastern Iberian peninsula). From 108 sampled localities, 1,261 records of molluscs were obtained. A total of 73 species were identified: seven freshwater species, 11 slugs, and 55 land molluscs. The first discussions on the results and a draft of the initial conclusions are shown. Information on dominant gastropod habitat preference in the ecosystems of Collserola is also provided.

Key words: Mollusca, Continental molluscs, Collserola Park, Faunistics, Monitoring, Bioindicators

Resumen

Moluscos terrestres y de agua dulce de la sierra de Collserola (Barcelona, NE península Ibérica).— Se ha efectuado un muestreo de la fauna de moluscos de 108 localidades, distribuidas entre las 91 cuadrículas 1x1 km UTM que cubren la totalidad del Parque de Collserola, Barcelona (noreste de la península Ibérica). Se han estudiado 1.261 muestras de las que se deduce la presencia de 73 taxones, 7 correspondientes a moluscos de agua dulce, 11 a babosas y 55 a caracoles terrestres. Se presenta la primera valoración de los resultados de la investigación de campo realizada y se dan a conocer las primeras conclusiones. Asimismo, se aporta información sobre las preferencias de hábitat de las especies de moluscos gasterópodos dominantes en los ecosistemas de la sierra de Collserola.

Palabras clave: Mollusca, Moluscos continentales, Parque de Collserola, Faunística, Monitorización, Bioindicadores

Rebut: 23/12/2004; *Acceptació definitiva:* 22/02/2005

Vicenç Bros. Dept d'Invertebrats no-Artròpodes, Museu de Ciències Naturals de Barcelona, Psg. Picasso s/n., 08003 Barcelona, Espanya. E-mail: vbros@hotmail.com

Introducció

La serra de Collserola forma part de la Serralada Litoral Catalana (NE de la península Ibèrica) i està a cavall de les comarques del Barcelonès, el Vallès Occidental i el Baix Llobregat. Collserola es troba en el domini mediterrani septentrional. Té unes característiques geogràfiques que la fan interessant des del punt de vista zoogeogràfic. Tota la serra es troba dins del domini climàtic mediterrani, però segons les tipologies biogeogràfiques regionals del litoral ibèric, la conca del riu Llobregat es pot considerar com una línia divisòria entre el litoral mediterrani meridional, l'anomenat sector valencià–tarragoní d'influències més nord–africanes, i el septentrional, anomenat sector vallesà–empordanès, d'influència més europea. Així doncs, hi ha un sector al vessant meridional relativament més sec, la qual cosa comporta una variació significativa de la composició faunística. Tanmateix, també cal considerar que en algunes zones de la muntanya que miren a la ciutat de Barcelona actuen de manera apreciable les influències marines.

Els antecedents històrics de l'estudi dels mol·luscs de la serra de Collserola es deuen, en primer lloc, a científics estrangers que publicaren cites referides a Barcelona i la rodalia (Bourguignat, 1868; Fagot, 1891; Servain, 1880, entre d'altres). A continuació cal assenyalar l'obra de Salvañá (1884) i les referències i recopilacions bibliogràfiques del naturalista Joaquín Hidalgo (1875, 1918). Són també interessants les notes malacològiques aportades pel membre de la Institució Catalana d'Història Natural Joan Rosals (1913, 1914, 1915), així com els catàlegs del Museu de Ciències Naturals de Barcelona (Bofill, 1917; Martorell & Bofill, 1888).

Posteriorment aparegué la sèrie sobre malacofauna de les valls pirinenques (Bofill & Haas, 1920; Bofill et al., 1921, etc.) publicada en diferents volums, que marcà una època en la malacologia del nostre país. Reuneix informació sobre els mol·luscs continentals de bona part de Catalunya i aporta moltes noves localitzacions per a la serra de Collserola. Alhora, clarifica, en part, la nomenclatura de les diferents espècies. En les darreres dècades destaquen les citacions d'Altimira (1960, 1969, 1971) i de Riedel (1972), que aporten algunes dades d'espècies interessants per a la malacofauna de la serra.

Amb referència a grups concrets de mol·luscs, es pot dir que darrerament s'han donat a conèixer algunes citacions de pulmonats nus o llimacs que fan referència a Collserola: Altana (1969, 1971); De Winter (1986); Garrido (1992, 1995) que es recopilen a Borredà (1996). Dels condrinids s'apleguen dades a Aguilar–Amat (1932) i posteriorment a Gittenberger (1973). Dels mol·luscs d'aigua dolça es donen referències a Altana et al. (1985); Altana et al. (1988); Altana (1992) i, recentment, a Bonada et al. (2000).

Per encàrrec del Consorci del Parc de Collserola s'ha fet, des de l'any 2001, un estudi sobre la malacofauna present en l'àmbit del Parc. Durant tres anys s'han succeït diverses fases de desenvolupament de la recerca, l'objectiu principal de la qual ha estat determinar el catàleg preliminar dels mol·luscs del Parc de Collserola i la rodalia mitjançant la cerca bibliogràfica i les observacions planificades de camp. La informació de camp reunida ha permès generar una base de dades que s'ha integrat a la capa de fauna malacològica del sistema d'informació geogràfica (SIG) de què disposen els serveis tècnics del Consorci del Parc de Collserola.

Es presenta ara la primera valoració dels resultats de la recerca de camp realitzada i es donen a conèixer les primeres conclusions. Així mateix, s'aporta informació sobre les preferències d'hàbitat de les espècies de mol·luscs dominants als ecosistemes de Collserola.

Material i mètodes

Per a l'elaboració del present treball s'han mostregat 108 localitats, distribuïdes entre les 91 quadrícules 1x1 km UTM que cobreixen la totalitat del Parc de Collserola (annex 1, fig. 1).

El període de recol·lecció ha estat comprès des de l'abril de 2001 fins al març de 2004, amb excepció dels mesos de desembre, gener i febrer i amb una major concentració d'esforç durant els mesos primaverals i els mesos d'agost i setembre.

El protocol de recollida de dades reconeixia l'estat dels exemplars segons que fossin: vius (V), en nombre superior a cinc exemplars vius (VD), morts detectats per les seves conques (M) o arrossegats per l'escolament de l'aigua (S). Pel que fa als ambients naturals de les localitats de recol·lecció, se n'han reconegut els següents: alzinars i rouredes (present en 20 localitats), boscos mixtos amb pins (32 localitats), boscos de ribera (22 localitats), brolles i garrigues (20 localitats), prats i herbassars (30 localitats), medis aquàtics i ambients riparis (37 localitats), medis rupícoles (8 localitats) i medis antropòfils (32 localitats).

Els microhàbitats terrestres considerats han estat: sòl sense vegetació, humus/virosta, murs i pedres, sota pedres, vegetació herbàcia, vegetació arbustiva, vegetació arbòria (tronc), troncs morts i vora de l'aigua. Respecte als microhàbitats submergits en els punts d'aigua, s'han considerat els següents: vegetació aquàtica, parets, sediments, pedres, fullaraca i troncs.

Els mol·luscs han estat recol·lectats manualment, escorcollant els diferents microhàbitats aquàtics i terrestres. En ocasions, s'ha emprat una mànega per inspeccionar mostres de pedres, sediments i vegetació submergides a més profunditat en els medis aquàtics. Per a la localització de micromol·luscs s'han recollit mostres de sediments dels punts d'aigua i d'humus i virosta dels hàbitats terrestres que han estat estudiades posteriorment al laboratori mitjançant lupa binocular.

Les obres de consulta per a la identificació de les diferents espècies de cargols han estat, entre d'altres: Bech (1990), Bofill & Hass (1920), Fechter & Falkner (1993), Girod et al. (1980), Glöer & Meier-Brook (1998), Haas (1929) i Kerney et al. (1999). Per a la identificació de les espècies de llimacs han estat consultades guies d'identificació, estudis i obres generals com: Borredà (1996), Castillejo (1998) i Grossu (1983).

Respecte a la nomenclatura científica emprada s'ha basat en obres recents com Falkner et al. (2002), Martínez-Ortí & Robles (2003) i Vilella et al. (2003).

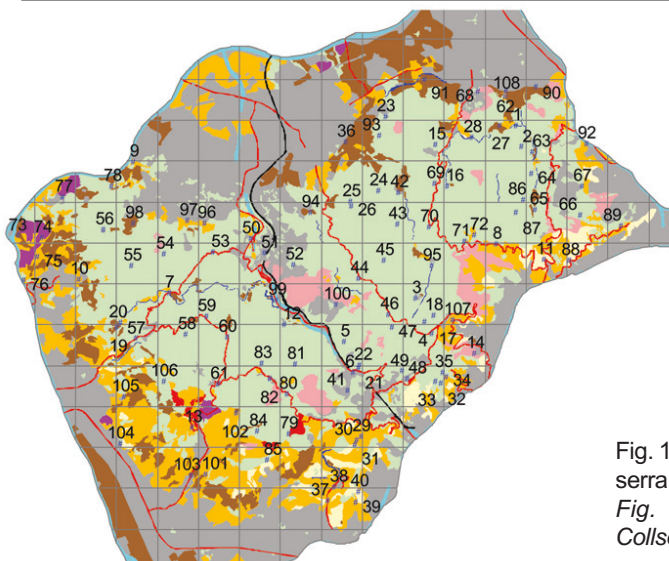


Fig. 1. Localitats de recol·lecció a la serra de Collserola (Barcelona).
Fig. 1. Sampling sites in the Collserola mountains (Barcelona).

Resultats

S'han identificat 1.261 mostres de mol·luscs de les quals es dedueix la presència de 73 tàxons (taula 1). En set dels casos les mostres no s'han pogut determinar fins a nivell d'espècie per tractar-se d'exemplars juvenils o en mal estat. En la composició taxonòmica de la malacofauna de Collserola estudiada destaca que el nombre d'espècies detectades ha estat de 68, pertanyents a 33 famílies diferents. Les famílies Hygromiidae i Helicidae han resultat ser les més nombroses.

De les espècies de mol·luscs catalogades en el treball de camp trobem que 7 són mol·luscs d'aigua dolça (10%), 11 corresponen a llimacs (15%) i 55 són cargols terrestres (75%).

Cal destacar la riquesa de tàxons terrestres en l'àmbit estudiat. Tanmateix, algunes de les espècies catalogades són rares, com és el cas dels cargols terrestres: *Hygromia cinctella* (Draparnaud, 1801), *Hypnophila boissii* (Dupuy, 1850), *Montserratina martorelli* (Bourguignat, 1870), *Morlina glabra* (Rossmässler, 1835), *Oxychilus courquini* (Bourguignat, 1870) i *Xerocrassa penchinati* (Bourguignat, 1868), entre d'altres. En canvi, és remarcable la pobresa d'espècies de mol·luscs d'aigua dolça en els punts d'aigua estudiats. Diverses espècies assenyalades en la bibliografia no han estat retrobades.

Com a resultat del present treball se citen per primera vegada en l'àmbit d'estudi els tàxons següents: *Arion (Kobeltia) intermedius* Normand, 1852, *Deroceras (Deroceras) laeve* (O. F. Müller, 1774), *Deroceras (Deroceras) reticulatum* (O. F. Müller, 1774), *Hygromia (Hygromia) cinctella* (Draparnaud, 1801) (fig. 2), *Lehmannia valentiana* (A. Férussac, 1822), *Limax maximus* (Linnaeus, 1758), *Microxeromagna lowei* (Potiez i Michaud, 1838) i *Morlina glabra* (Rossmässler, 1835). Cal corroborar la presència de *Vitrina cf. pellucida* (O. F. Müller, 1774).

En canvi, cal destacar que els endemismes següents no han estat retrobats en el treball de camp portat a terme: *Xerocrassa betulonensis* (Bofill, 1879), citat per Bofill & Hass (1920), Bofill et al. (1921) i Altimira (1971), i *Zonitoides (Zonitoides) jaccetanicus* (Bourguignat, 1870) citat per Riedel (1972).

La dominància d'algunes espècies queda palesa a la figura 3 i la distribució d'aquestes segons el tipus d'ambient que ocupen es mostra a la taula 2. La utilització dels diferents microhàbitats terrestres per part de les espècies de mol·luscs reconegudes es mostra a la taula 3.

Cal assenyalar que la comunitat malacològica de micromol·luscs vinculada als medis biològics de l'humus i la virosta dels boscos madurs de la serra de Collserola és molt rica, tant pel nombre d'espècies com pel nombre d'individus. L'espècie amb una presència més significativa és, amb molta diferència, *Paralaoma servilis* (Shuttleworth, 1852), present arreu de la serra amb un gran nombre d'exemplars. De manera més localitzada, cal destacar la presència d'*Acanthinula aculeata* (O. F. Müller, 1774), *Euconulus fulvus* (O. F. Müller, 1774), *Punctum pygmaeum* (Draparnaud, 1801), *Truncatellina callicratis* (Scacchi, 1833) i *Vallonia spp.* Altres espècies destacables d'aquests medis són els endemismes del nord-est peninsular *Hypnophila boissii* (Dupuy, 1850) (fig. 2) i *Montserratina martorelli* (Bourguignat, 1870) (fig. 4).

El cas dels microhàbitats aquàtics està representat a la taula 4. L'annex 1 detalla la informació relativa a: espècie, número de localitat, coordenades UTM i municipi, així com la condició i els microhàbitats en què s'han localitzat els exemplars.

Discussió

La metodologia emprada en el present estudi ha permès detectar una part molt significativa dels mol·luscs citats a la bibliografia. Cal assenyalar, però, que les metodologies que es basen en la recol·lecció manual tenen algunes mancances que produeixen biaixos

Taula 1. Nombre de localitats de la serra de Collserola (Barcelona) i percentatge del total on s'ha detectat cadascuna de les espècies de mol·luscs: T. Total

Table 1. Number of localities of the Collserola mountains (Barcelona) and percentage regarding the total where each species of molluscs have been located: T. Total.

Espècie	T	%T	Espècie	T	%T
<i>Abida polyodon</i>	16	14,81	<i>Milax gagates</i>	2	1,85
<i>Acanthinula aculeata</i>	5	4,62	<i>Monacha cartusiana</i>	56	51,85
<i>Ancylus</i> sp.	12	11,11	<i>Montserratina martorelli</i>	25	23,14
<i>Arion intermedius</i>	2	1,85	<i>Morlina glabra</i>	2	1,85
<i>Arion lusitanicus</i>	11	10,18	<i>Otala punctata</i>	43	39,81
<i>Caracollina lenticula</i>	6	5,55	<i>Oxychilus</i> cf. <i>cellarius</i>	3	2,77
<i>Carychium</i> sp.	4	3,70	<i>Oxychilus courquini</i>	8	7,40
<i>Cecilioides acicula</i>	1	0,92	<i>Oxychilus draparnaudi</i>	19	17,59
<i>Cepaea nemoralis</i>	53	49,07	<i>Oxychilus</i> sp.	6	5,55
<i>Cernuella virgata</i>	40	37,03	<i>Oxyloma elegans</i>	5	4,62
<i>Clausilia rugosa</i>	27	25	<i>Paralaoma servilis</i>	49	45,37
<i>Clausilia</i> sp.	2	1,85	<i>Physella acuta</i>	17	15,74
<i>Cochlicella acuta</i>	9	8,33	<i>Pisidium personatum</i>	2	1,85
<i>Cochlicella barbara</i>	13	12,03	<i>Pomatias elegans</i>	84	77,77
<i>Cochlicella</i> sp.	1	0,92	<i>Potamopyrgus antipodarum</i>	17	15,74
<i>Cochlicopa lubrica</i>	7	6,48	<i>Pseudotachea splendida</i>	56	51,85
<i>Cornu aspersum</i>	71	65,74	<i>Punctum pygmaeum</i>	3	2,77
<i>Deroceras altimirai</i>	28	25,92	<i>Radix balthica</i>	2	1,85
<i>Deroceras laeve</i>	20	18,51	<i>Rumina decollata</i>	45	41,66
<i>Deroceras reticulatum</i>	1	0,92	<i>Testacella haliotidea</i>	4	3,70
<i>Discus rotundatus</i>	22	20,37	<i>Testacella scutulium</i>	1	0,92
<i>Eobania vermiculata</i>	37	34,25	<i>Theba pisana</i>	35	32,40
<i>Euconulus fulvus</i>	5	4,62	<i>Trochoidea elegans</i>	12	11,11
<i>Euomphalia strigella</i>	57	52,77	<i>Truncatellina callicratis</i>	5	4,62
<i>Ferussacia folliculus</i>	17	15,74	<i>Truncatellina cylindrica</i>	1	0,92
<i>Galba truncatula</i>	7	6,48	<i>Truncatellina</i> sp.	2	1,85
<i>Granopupa granum</i>	5	4,62	<i>Vallonia costata</i>	19	17,59
<i>Helicigona lapicida</i>	23	21,29	<i>Vallonia pulchella</i>	1	0,92
<i>Hygromia cinctella</i>	1	0,92	<i>Vallonia</i> sp.	3	2,77
<i>Hypnophila boissii</i>	28	25,92	<i>Vitrea contracta</i>	5	4,62
<i>Jamina quadridens</i>	9	8,33	<i>Vitrea</i> sp.	4	3,70
<i>Lauria cylindracea</i>	3	2,77	<i>Vitrina</i> cf. <i>pellucida</i>	1	0,92
<i>Lehmannia valentiana</i>	4	3,70	<i>Xerocrassa penchinati</i>	9	8,33
<i>Limacus flavus</i>	3	2,77	<i>Xerosecta arionis</i>	10	9,25
<i>Limax maximus</i>	5	4,62	<i>Xerotricha conspurcata</i>	2	1,85
<i>Merdigera obscura</i>	3	2,77	<i>Zonitoides nitidus</i>	6	5,55
<i>Microxeromagna lowei</i>	8	7,40			

inevitables en la composició faunística dels resultats, pel fet que sobrevaloren algunes espècies, especialment les que tenen conquilles més grans o més robustes, les quals a més de ser més fàcilment localitzables perduren més en el temps. Segons Ménez (2002), la insolació constitueix un factor important en la degradació de les conquilles. Les espècies de més grandària es degraden més lentament que les petites. Concretament, la conquilla



Fig. 2. *Hypnophila boissii* (Dupuy, 1850), 6 x 2 mm. Localitat de recol·lecció 35.

Fig. 2. *Hypnophila boissii* (Dupuy, 1850), 6 x 2 mm. Sample locality 35.

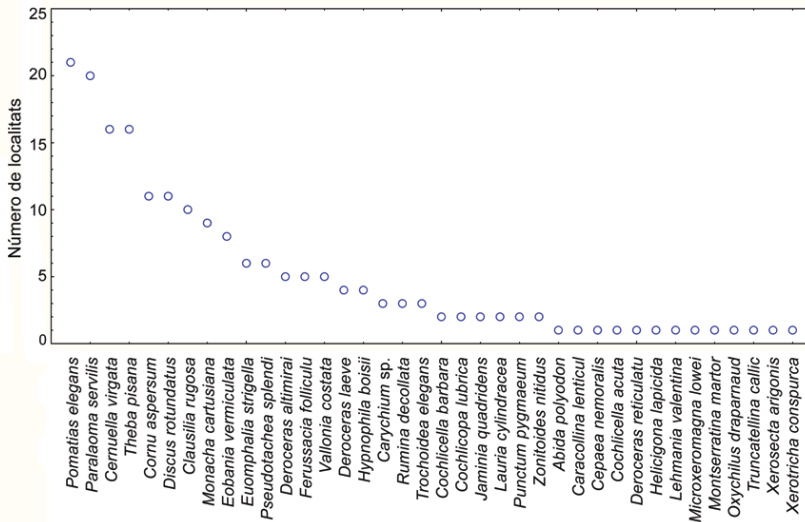


Fig. 3. Nombre de localitats de la serra de Collserola (Barcelona) en què han estat localitzades vives les espècies dominants de mol·luscs terrestres.

Fig. 3. Number of localities in the Collserola mountains (Barcelona) where live samples of the dominant species of land molluscs have been located.



Fig. 4. *Montserratina martorelli* (Bourguignat, 1870), 2,5 x 5 mm. Localitat de recol·lecció 35.

Fig. 4. *Montserratina martorelli* (Bourguignat, 1870), 2,5 x 5 mm. Sample locality 35.

Taula 2. Percentatge de presència de cadascuna de les espècies segons el tipus d'ambient que ocupen en 57 localitats de la serra de Collserola (Barcelona): alzinars i rouredes (AR, 8), boscos mixtos amb pins (MP, 12), boscos de ribera i medis riparis (RR, 12), brolles i garrigues (BG, 9), prats i herbassars (PH, 7) i medis antropòfils (A, 9). Entre parèntesis apareix el percentatge considerant únicament els gasteròpodes localitzats vius.

Table 2. Percentage of habitat preferences for each species according to a sample of 57 localities in the Collserola mountains (Barcelona): holm-oak and oak grove (AR, 8), mixed wood with pines (MP, 12), river wood and riparian habitats (RR, 12), scrub and brushwood (BG, 9), meadows and grasslands (PH, 7), and anthropic environments (A, 9). The percentage regarding only the live samples is shown in brackets.

	AR	MP	RR	BG	PH	A
<i>Abida polyodon</i>	12,50	25	8,30	9	28,6(14,3)	
<i>Acanthinula aculeata</i>	25(25)	8,3(8,3)			9(9)	
<i>Arion intermedius</i>			8,3(8,3)			
<i>Arion lusitanicus</i>	12,5(12,5)	16,7(16,7)	25(25)	9(9)		
<i>Caracollina lenticula</i>					14,3(14,3)	
<i>Carychium</i> sp.	12,50		25(25)			
<i>Cecilioides acicula</i>					14,30	
<i>Cepaea nemoralis</i>	75(25)	66,70	66,7(8,3)	22,20	14,30	33,3(9)
<i>Cernuella virgata</i>		8,30	8,30	9	42,9(28,6)	66,7(55,6)
<i>Clausilia rugosa</i>	12,5(12,5)	33,3(33,3)	25(25)	22,2(22,2)	28,6(14,3)	9(9)
<i>Clausilia</i> sp.		8,3(8,3)				
<i>Cochlicella acuta</i>						9
<i>Cochlicella barbara</i>			16,7(8,3)			9(9)
<i>Cochlicella</i> sp.						9
<i>Cochlicopa lubrica</i>			25(25)			
<i>Cornu aspersum</i>	25	25	50(16,7)	88,9(9)	100(28,6)	7,8(44,4)
<i>Deroceras altimirai</i>	37,5(37,5)	41,7(41,7)	25(25)	9(9)	14,3(14,3)	22,2(22,2)
<i>Deroceras laeve</i>	25(25)		58,3(58,3)	22,2(22,2)	42,9(42,9)	9(9)
<i>Discus rotundatus</i>	62,5(50)	16,7(8,3)	83,3(58,3)			9
<i>Eobania vermiculata</i>					28,6(14,3)	55,6(33,3)
<i>Euconulus fulvus</i>		8,3(8,3)	8,3(8,3)			9
<i>Euomphalia strigella</i>	50	33,3(8,3)	66,7(33,3)	44,40	28,60	66,7(44,4)
<i>Ferussacia folliculus</i>				33,3(22,2)	57,1(57,1)	
<i>Granopupa granum</i>				9	14,3(14,3)	
<i>Helicigona lapicida</i>	12,50	8,30	25(8,3)			55,6(22,2)
<i>Hygromia cinctella</i>			8,3(8,3)			
<i>Hypnophila boissii</i>		37,5(25)	75(58,3)	16,7(8,3)	9(9)	14,3(14,3)
<i>Jaminia quadridens</i>		8,3(8,3)		9(9)	28,6(14,3)	
<i>Lehmannia valentiana</i>						9(9)
<i>Limacus flavus</i>						33,3(33,3)
<i>Limax maximus</i>			8,3(8,3)			9(9)
<i>Merdigera obscura</i>				22,2(22,2)		
<i>Microxeromagna lowei</i>				9(9)	28,6(14,3)	
<i>Monacha cartusiana</i>	12,50	8,30	16,7(16,7)	66,7(33,3)	57,1(14,3)	66,7(55,6)
<i>Montserratina martorelli</i>	37,5(25)	50(25)		44,4(9)	57,1(14,3)	
<i>Morlina glabra</i>			8,3(8,3)			

Taula 2. (Cont.)

	AR	MP	RR	BG	PH	A
<i>Otala punctata</i>		41,70		33,30	85,70	22,2(22,2)
<i>Oxychilus cf. cellarius</i>		16,7(8,3)	8,30			
<i>Oxychilus courquini</i>				33,3(22,2)	14,3(14,3)	
<i>Oxychilus draparnaudi</i>		8,30	8,30		14,30	33,3(9)
<i>Oxychilus sp.</i>		8,30	8,30		14,30	9
<i>Paralaoma servilis</i>	50(37,5)	83,3(50)	33,3(25)	44,4(44,4)		44,4(44,4)
<i>Pomatias elegans</i>	62,5(50)	83,3(8,3)	83,3(58,3)	55,6(33,3)	85,7(42,9)	77,8(77,8)
<i>Pseudotachea splendida</i>	12,50	58,3(8,3)	8,30	77,8(22,2)	85,7(57,1)	33,3(22,2)
<i>Punctum pygmaeum</i>		16,7(16,7)				
<i>Rumina decollata</i>		16,70	25(8,3)	22,20	42,9(14,3)	55,6(22,2)
<i>Testacella haliotidea</i>	12,5(12,5)					
<i>Theba pisana</i>				9	42,9(28,6)	44,4(33,3)
<i>Trochoidea elegans</i>						22,20
<i>Truncatellina cylindrica</i>						9(9)
<i>Truncatellina sp.</i>					14,30	9(9)
<i>Vallonia costata</i>		8,3(8,3)			14,30	33,3(22,2)
<i>Vallonia pulchella</i>						9
<i>Vallonia sp.</i>			16,7(16,7)			
<i>Vitrea contracta</i>	12,50	8,30	8,30	22,2(22,2)		
<i>Vitrea sp.</i>	12,50		8,30		14,30	9
<i>Vitrina cf. pellucida</i>				9(9)		
<i>Xerocrassa penchinati</i>		16,70		33,3(9)	28,60	
<i>Xerosecta arigonis</i>				9	14,30	9
<i>Xerotricha conspurcata</i>					14,3(14,3)	
<i>Zonitoides nitidus</i>			33,3(25)			9

de *Cornu aspersum* (O. F. Müller, 1774) es degrada molt lentament, possiblement a causa del periostrac que la protegeix. Aquest fet explica que en moltes localitats d'estudi on s'ha localitzat aquesta espècie únicament se n'han trobat exemplars morts. En algunes localitats és possible que no hi hagi poblacions establertes en l'actualitat. Altres tàxons potencialment sobrevalorats han estat *Cepaea nemoralis* (Linnaeus, 1758), *Eobania vermiculata* (O. F. Müller, 1774), *Otala punctata* (O. F. Müller, 1774), *Pomatias elegans* (O. F. Müller, 1774) i *Rumina decollata* (Linnaeus, 1758) entre d'altres. A l'hora de presentar alguns dels resultats, doncs, s'ha considerat oportú mostrar únicament els exemplars vius localitzats (V i VD).

D'altra banda, les localitats d'estudi no representen la totalitat d'espècies de cada quadrícula UTM 1x1 km atès que les espècies de mol·luscs terrestres tendeixen a agrupar-se en petites poblacions sovint de pocs metres quadrats i estan absents en indrets que aparentment presenten les mateixes característiques abiòtiques. Malgrat aquestes limitacions, les dades obtingudes ens donen l'indici i són la primera aproximació al coneixement de la distribució dels mol·luscs gasteròpodes a la serra de Collserola.

Respecte a l'estudi de les comunitats malacològiques dels diferents hàbitats, els resultats obtinguts deixen entreveure que, malgrat que hi ha moltes espècies que es poden considerar generalistes a l'hora d'ocupar l'hàbitat com, per exemple, *Deroceras altimirai* (Van Regteren Altena, 1969) i *Pomatias elegans* (O. F. Müller, 1774), la majoria solen tenir un òptim o unes preferències. Hi ha, doncs, certes concordances i interaccions entre les

Taula 3. Nombre de localitats de la serra de Collserola (Barcelona) on cada espècie terrestre ha estat localitzada viva segons el tipus de microhàbitat: HV. Humus i virosta; MP. Murs i pedres; S. Sòl sense vegetació. Sp. Sota pedres; Tm. Troncs morts; Vt. Vegetació arbòria, tronc. Va. Vegetació arbustiva; Vh. Vegetació herbàcia; V. Vora de l'aigua; T. Total.

Table 3. Number of localities in the Collserola mountains (Barcelona) where each land species has been located live classified by microhabitat: HV. Humus and fallen leaves; MP. Walls and stones; S. Ground without vegetation; Sp. Under stones; Tm. Dead trunks; Vt. Arboreal vegetation, trunks; Va. Bushy vegetation; Vh. Herbaceous vegetation; V. Near water; T. Total.

	HV	MP	S	Sp	Tm	Vt	Va	Vh	V	T
<i>Abida polyodon</i>		3		2		1				6
<i>Acanthinula aculeata</i>	3				2					5
<i>Arion intermedius</i>	1				1			1		3
<i>Arion lusitanicus</i>	3			2	5			2		12
<i>Caracollina lenticula</i>				3				1		4
<i>Carychium</i> sp.									3	3
<i>Cepaea nemoralis</i>	6	1		1	3	1				12
<i>Cernuella virgata</i>		1		1	1		3	23		29
<i>Clausilia rugosa</i>	6	5		9	10	1				31
<i>Clausilia</i> sp.				1						1
<i>Cochlicella acuta</i>								2		2
<i>Cochlicella barbara</i>	1			1				4		6
<i>Cochlicopa lubrica</i>	2							2	2	6
<i>Cornu aspersum</i>	4	5		5	2	1		16		33
<i>Deroceras altimirai</i>	7			9	11	1		6		34
<i>Deroceras laeve</i>	9	1		4	3			1	3	21
<i>Deroceras reticulatum</i>				1						1
<i>Discus rotundatus</i>	8			2	10					20
<i>Eobania vermiculata</i>		6		7	1	1	3	7		25
<i>Euconulus fulvus</i>	2			1	1					4
<i>Euomphalia strigella</i>	5			3	1			13		22
<i>Ferussacia folliculus</i>	1			9	1			1		12
<i>Granopupa granum</i>		1	1	2						4
<i>Helicigona lapicida</i>		4		2	1	1		1		9
<i>Hygromia cinctella</i>								1		1
<i>Hypnophila boissii</i>	13	2		10	3					28
<i>Jaminia quadridens</i>			1	6						7
<i>Lauria cylindracea</i>	1			2						3
<i>Lehmanna valentiana</i>				1	2			1		4
<i>Limacus flavus</i>		1		1	1					3
<i>Limax maximus</i>	1			2	2					5
<i>Merdigera obscura</i>		1		1						2
<i>Microxeromagna lowei</i>	1			5				1		7
<i>Milax gagates</i>								2		2
<i>Monacha cartusiana</i>		2		3	2		3	19		29
<i>Montserratina martorelli</i>	8	1		3	3					15
<i>Morlina glabra</i>	2									2

Taula 3. (Cont.)

	HV	MP	S	Sp	Tm	Vt	Va	Vh	V	T
<i>Otala punctata</i>				2	1	1	1	7		12
<i>Oxychilus cf. cellarius</i>	1									1
<i>Oxychilus courquini</i>		1		2	3					6
<i>Oxychilus draparnaudi</i>	2			2						4
<i>Oxychilus</i> sp.				1				1		2
<i>Paralaoma servilis</i>	24	2		13	8			2	1	50
<i>Pomatias elegans</i>	17	1		20	4			8		50
<i>Pseudotachea splendida</i>		2		1	1	1	4	14		23
<i>Punctum pygmaeum</i>	2				1					3
<i>Rumina decollata</i>	1			8	1			9		19
<i>Testacella haliotidea</i>				1	2					3
<i>Testacella scutulum</i>					1					1
<i>Theba pisana</i>					1	1	7	17		26
<i>Trochoidea elegans</i>							2	4		6
<i>Truncatellina callicratis</i>	1			3						4
<i>Truncatellina cylindrica</i>				1						1
<i>Truncatellina</i> sp.	1									1
<i>Vallonia costata</i>	2			7	2					11
<i>Vallonia</i> sp.	1			1						2
<i>Vitrea contracta</i>	1			1				1		3
<i>Vitrina cf. pellucida</i>				1						1
<i>Xerocrassa penchinati</i>				1						1
<i>Xerosecta arigonis</i>								1		1
<i>Xerotracha conspurcata</i>				2						2
<i>Zonitoides nitidus</i>					2			1	1	4
Totals	137	40	2	166	93	10	23	169	10	650

comunitats vegetals i la presència de tàxons de gasteròpodes, que es poden agrupar per diferents biòtops i unitats del paisatge. Alhora, s'ha constatat que en els ambients ecotònics hi ha una major riquesa quant a espècies i a nombre d'individus (Ojea et al., 1987).

Globalment, s'observa que s'ha produït un avanç substancial en el coneixement malacològic de la zona que ha permès resoldre algunes de les llacunes existents com, per exemple, les referides a alguns grups com el de pulmonats nus o llimacs perquè no existien treballs previs al respecte.

Per raó de la variabilitat biogeogràfica que ofereix la serra de Collserola, en estudiar la seva composició malacològica trobem tàxons amb tendències biogeogràfiques diverses segons Hass (1929) i Castillejo & Iglesias (1998), des d'espècies de distribució mediterrània com *Caracollina lenticula* (Michaud, 1831), *Eobania vermiculata* (O. F. Müller, 1774), *Ferussacia folliculus* (Gmelin, 1790), *Lehmannia valentiana* (A. Feérussac, 1822), *Rumina decollata* (Linnaeus, 1758) i *Trochoidea elegans* (Gmelin, 1791), fins a unes altres amb tendència de distribució paleàrtica o típicament europea com *Arion intermedius* (Normand, 1852), *Ceciloides acicula* (O. F. Müller, 1774), *Cepaea nemoralis* (Linnaeus, 1758), *Galba truncatula* (O. F. Müller, 1774), *Limax maximus* (Linnaeus, 1758), *Merdigera obscura* (O. F. Müller, 1774), *Monacha cartusiana* (O. F. Müller, 1774), *Pisidium personatum* (Malm,

Taula 4. Nombre de localitats de la serra de Collserola (Barcelona) on cada espècie d'aigua dolça ha estat localitzada viva segons el tipus de microhàbitat: F. Fullaraca; P. Parets; Pe. Pedres; Se. Sediments; T. Troncs; Va. Vegetació aquàtica; V. Vora de l'aigua; T. Total.

Table 4. Number of localities in the Collserola mountains (Barcelona) where each freshwater species has been located alive sorted by the microhabitat classification: F. Fallen leaves; P. Walls; Pe. Stones; Se. Sediments; T. Trunks; Va. Aquatic vegetation; V. Near water; T. Total.

	F	P	Pe	Se	T	Va	V	T
<i>Ancylus</i> sp.	5	3	10		2	2		22
<i>Galba truncatula</i>	3	1	1	1			3	9
<i>Oxyloma elegans</i>							5	5
<i>Physella acuta</i>	1	8	5	4	4	4		26
<i>Pisidium personatum</i>				2				2
<i>Potamopyrgus antipodarum</i>	7	7	9	2	3	5		33
<i>Radix cf. balthica</i>			1					1
Totals	16	19	26	9	9	11	8	98

1855), *Punctum pygmaeum* (Draparnaud, 1801) i *Vallonia costata* (O. F. Müller, 1774), entre moltes d'altres.

En el present treball, de manera provisional, s'ha assignat el nom d'*Ancylus* sp. a totes les mostres col·lectades d'aquest gènere de mol·lusc d'aigua dolça. S'ha tingut en consideració el treball de Pfenninger et al. (2003) que han fet estudis moleculars sobre mostres recol·lectades a la major part d'Europa. Aquests autors distingeixen quatre tàxons assignats al gènere *Ancylus* a la península Ibèrica: *Ancylus fluviatilis* (O. F. Müller, 1774) i tres nous tàxons que no tenen, encara, una denominació específica. A Catalunya no han estudiat cap mostra, per la qual cosa són necessaris estudis posteriors per a la determinació específica.

En el futur es poden plantejar protocols de seguiment dels tàxons terrestres més rars o d'interès conservacionista més remarcable per conèixer-ne els requeriments ecològics i l'evolució en el temps.

Pel que fa als mol·luscs aquàtics, són considerats com uns organismes directament influenciats per les perturbacions del medi (Girod et al., 1980). Alhora, tenen una relativa facilitat de recol·lecció, fet que possibilita la repetició dels controls. Per aquest motiu poden ser utilitzats com a bioindicadors de la qualitat de l'aigua i d'altres alteracions del medi. A més, les invasions biològiques per espècies exòtiques són preocupants des del punt de vista de la biologia de la conservació i la gestió d'espais naturals (Vilà, 1998). Aquest és el cas del cargol invasor *Potamopyrgus antipodarum* (Gray, 1843) que en els darrers anys ha colonitzat de manera generalitzada els hàbitats aquàtics del Parc de Collserola, així com àmplies zones de la geografia ibèrica (Altaba et al., 1988 i González et al., 1981).

Cap de les espècies de mol·lusc localitzades en el treball de camp no apareix en els llistats internacionals (UICN, BERNA, CITES, Directiva d'Hàbitats, etcètera), ni tampoc en la proposta de la Societat Espanyola de Malacologia, on es justifiquen les espècies malacològiques que han de ser incloses en el Catàleg Nacional d'Espècies Amenaçades (Gómez et al., 2001). Alguns dels tàxons, però, tenen un gran interès ecològic i conservacionista, com és el cas de l'endemisme *Montserratina martorelli* (Bourguignat, 1870) localitzat en algunes zones del nord-est de Catalunya i del departament francès dels Pirineus Orientals (Bertrand, 2002), que mereix un estatus de protecció en el marc normatiu autonòmic.

Agraïments

Moltes han estat les persones que han col·laborat i han fet possible la realització del present estudi. Cal esmentar especialment la col·laboració de tot el personal del Servei del Medi Natural del Consorci del Parc de Collserola i, concretament, el biòleg Francesc Llimona pel seu ajut i per haver posat a disposició de l'estudi el sistema d'informació geogràfica desenvolupat pel Parc.

Al Dr. Francesc Uribe, del Departament d'Invertebrats no-Artròpodes del Museu de Ciències Naturals de la Ciutadella, per les seves orientacions i contribucions de tota mena. Al Dr. Alberto Martínez-Orti per confirmar, mitjançant estudis anatòmics de l'aparell reproductor, els pulmonats nus, així com per la revisió i correcció del manuscrit. A Josep Quintana per algunes localitzacions de mol·luscs. A Glòria Palomares per la creació de la base de dades i pel seu concurs en diferents fases del treball. Vull agrair també expressament als companys, col·laboradors científics del Museu de Zoologia de Barcelona Jordi Cadevall, Elisabeth Hernández, Jordi Nebot i Albert Orozco les jornades de camp esmerçades i el seu suport.

Bibliografia

- Aguilar-Amat, J. B., 1932. Catàleg dels Pupillidae. *Treb. Mus. Ciènc. Nat. Barcelona*, 10 (Sèrie malacològica 4): 1–50.
- Altaba, C. R., 1992. La distribució geogràfica i ecològica dels bivalves d'aigua dolça recents dels Països Catalans. *Butll. Inst. Cat. Hist. Nat.*, 60: 77–103.
- Altaba, C. R., Traveset, A., Bogaña, E. i Bech, M., 1985. Sobre la presència de *Ferrissia* i *Acroloxus* (Gastropoda: Basommatophora) als Països Catalans. *Butll. Inst. Cat. Hist. Nat.*, 52 (Sec. Zool., 6): 61–71.
- Altaba, C. R., Traveset, A., Cadevall, J. & Orozco, A., 1988. Cargols d'aigua dolça exòtics a Barcelona. *Butll. Inst. Cat. Hist. Nat.*, 55 (Sec. Zool., 7): 27–46.
- Altena, C. O., 1969. Notes sur les Limaces, 14. Sur trois espèces de *Deroceras* de la Catalogne dont deux nouvelles. *J. Conch.*, 58(3): 101–108.
- 1971. Neue Fundorte von *Arion lusitanicus* Mabilie. *Archiv. fur. Molluskenkunde*, 101(1/4): 183–185.
- Altimira, C., 1960. Notas malacológicas. Contribución al conocimiento de los moluscos terrestres y de agua dulce de Cataluña. *Misc. Zool.*, 1(3): 9–15.
- 1969. Notas malacológicas. IX. Nuevas aportaciones y datos a la Fauna Malacológica Catalana. *P. Inst. Biol. Apl.*, 46: 105–106.
- 1971. Notas malacológicas. Contribución al conocimiento de la fauna malacológica terrestre y de agua dulce de Cataluña. *Misc. Zool.*, 3(1): 7–9.
- Bech, M., 1990. Fauna malacològica de Catalunya. Mol·luscs terrestres i d'aigua dolça. *Treb. Inst. Cat. Hist. Nat.*, 12: 1–229.
- Bertrand, A., 2002. *Montserratina martorelli* (Bourguignat, 1870) en France (Gastropoda: Pulmonata: Hygromiidae). *Documents Malacologiques*, 3(2002): 17–18.
- Bofill, A., 1917. Moluscos ingressats en el Museu des del mes de juny de 1916. *Junta C. Nat. Barcelona*: 533–549.
- Bofill, A. & Haas, F., 1920. Estudi sobre la malacologia de les Valls Pirenaiques: Conca del Llobregat. *Treb. Mus. Ciènc. Nat. Barcelona*, 3(13): 380–830.
- Bofill, A., Haas, F. & Aguilar-Amat, J. B., 1921. Estudi sobre la malacologia de les Valls Pirenaiques: Conques del Besòs, Ter, Fluvià, Muga i litorals intermitges. *Treb. Mus. Ciènc. Nat. Barcelona*, 3(14): 837–1241.
- Bonada, N., Rieradevall, M. & Prat, N., 2000. Biodiversitat i qualitat de l'aigua a la riera

- de Sant Cugat (Collserola, Barcelona). In: *I Jornades sobre la Recerca en els sistemes naturals de Collserola: aplicacions a la gestió del Parc*: 45–49 (F. Llimona, J. M. Espelta, J. C. Guix, E. Mateos, J. D. Rodríguez–Teijeiro, Eds.). Consorci del Parc de Collserola, Barcelona.
- Borredà, V., 1996. *Pulmonados desnudos (Mollusca: Gasteropoda: Pulmonata)* del este de la península Ibérica. Tesi doctoral inèdita, Fac. de Ciències Biològiques. Univ. de València.
- Bourguignat, J. R., 1868. *Mollusques nouveaux, litigieux ou peu connus*, 10: 297–329. Ed. F. Savy. Paris.
- Castillejo, J., 1998. *Guía de las babosas Ibéricas*. Real Academia Galega de Ciencias.
- Castillejo, J. & Iglesias, J., 1998. Corología de las babosas ibéricas. Resúmenes del XII Congreso Nacional de Malacología (Salas, Ed.): 28–29.
- De Winter, A. J., 1986. Little known and South–West European slugs (*Pulmonata: Agriolimnacidæ, Arionidæ*). *Zool. Meded.*, 60(10): 135–158.
- Fagot, P., 1891. Histoire malacologique des Pyrénées françaises et espagnoles: liste des espèces. *Bull. Soc. Ramond*, 26(1): 1–28.
- Falkner, G., Ripken, T. E. J. & Falkner, M., 2002. *Mollusques continentaux de France. Liste de Référence annotée et Bibliographie*. Publications Scientifiques du Muséum National d'Histoire Naturelle, Paris.
- Fechter, R. & Falkner, G., 1993. *Moluscos*. Blume Naturalza, Barcelona.
- Garrido, C., 1992. *A fauna de Ariónidas da parte Nor–Oriental da Península Ibérica (Gastropoda: Pulmonata: Arionidae)*. Tesina de llicenciatura inèdita, Univ. de Santiago de Compostela.
- 1995. *Estudio taxonómico de la Fauna de Pulmonados Desnudos Ibéricos (Mollusca: Gastropoda)*. Tesi doctoral, Univ. de Santiago de Compostela.
- Girod, A., Bianchi, I. & Mariani, M., 1980. *Guide per il riconoscimento delle specie animali delle acque interne italiane. 7. Gasteropodi, I*. Consiglio Nazionale delle Ricerche AQ/1/49.
- Gittenberger, E., 1973. Beiträge zur Kenntnis der Pupillacea III. *Chondrininae*. *Zoologische Verhandlungen*, 127: 1–267.
- Glöer, P. & Meier–Brook, C., 1998. *Süsswassermollusken*. Ein Bestimmungsschlüssel für die Bundesrepublik Deutschland, 12 Ed. Deutscher Jugendbund für Naturbeobachtung, Hamburg.
- Gómez, B., Moreno, D., Rolán, E., Araujo, R. & Álvarez, R. M. (Eds.), 2001. *Protección de moluscos en el Catálogo Nacional de Especies Amenazadas*. Reseñas Malacológicas, XI. S.E.M.
- González, G., Puig, M. A., Tort, M. J. & Prat, N., 1981. Distribución de *Potamopyrgus jenkinsi* Smith (Gastropoda, Hydrobiidae) en la cuenca de los ríos Besós y Llobregat (NE–España). *Iberus*, 1: 61–66.
- Grossu, A. V., 1983. *Gastropoda romaniae–4*. Editura Litera, Bucarest.
- Haas, F., 1929. Fauna malacológica terrestre y de agua dulce de Cataluña. *Treb. Mus. Ciènc. Nat.*, 13: 1–491. Edició facsimil 1991.
- Hidalgo, J. G., 1875. *Catálogo iconográfico y descriptivo de los moluscos terrestres de España, Portugal y las Baleares*. Imprenta de Segundo Martínez, Madrid.
- 1918. *Suplemento a la bibliografía crítica malacológica publicada en el tomo XV de las memorias de la Real Academia de Ciencias*. Imprenta Clásica Española, Madrid.
- Kerney, M. P., Cameron, R. A. D. & Bertrand, A., 1999. *Guide des escargots et limaces d'Europe du Nord–Ouest*. Delachaux et Niestlé, Lausanne.
- Martínez–Ortí, A. & Robles, F., 2003. *Moluscos continentales de la Comunidad Valenciana*. Generalitat Valenciana, Conselleria de Territori i Habitatge. *Colección Biodiversidad*, 11: 1–259.
- Martorell, M. & Bofill, A., 1888. *Catálogo de la Colección Conchológica que fué de D. Francisco Martorell y Peña, legada por dicho señor a la ciudad de Barcelona y existente*

- en el Museo de Martorell de la propia ciudad*. Tipo–Litografía de los sucesores de N. Ramírez y C^a, Barcelona.
- Ménez, A., 2002. The degradation of land snail shells during the annual dry period in a Mediterranean climate. *Iberus*, 20(2): 73–79.
- Ojea, M., Rallo, A. & Iturrondobeitia, J. C., 1987. Estudio de comunidades de gasterópodos en varios ecosistemas del País Vasco. KOBIE (Serie Ciencias Naturales) Bilbao. N^o XVI: 2245–244.
- Pfenninger, M., Staubach, S., Albrecht, Ch., Streit, B. & Schwenk, K., 2003. Ecological and morphological differentiation among cryptic evolutionary lineages in freshwater limpest of the nominal form–group *Ancylus fluviatilis* (O. F. Müller, 1774). *Molecular Ecology*, 12: 2731–2745.
- Riedel, A., 1972. Zur Kenntnis der *Zonitidae* (Gasteropoda) Spaniens. *Ann. Zool. Polska Akademia Nauk*, 29: 115–145.
- Rosals, J., 1913. Notes sobre malacologia catalana. *Butll. Inst. Cat. Hist. Nat.*, 10(6): 82–90.
- 1914. Notes malacològiques. Catàleg dels moluscs vivents en lo terme de Sant Feliu del Llobregat. *Butll. Inst. Cat. Hist. Nat.*, 11(3): 41–51.
 - 1915. De una sortida pels voltants de Barcelona. I. Presència del *Buliminus obscurus* Müll. a Sarrià. *Butll. Inst. Cat. Hist. Nat.*, 12(3): 48.
- Salvañá, J. M., 1884. Introducción a la fauna malacològica de Vallvidrera y catálogo razonado de los moluscos testáceos, terrestres y fluviátiles del territorio. *Mem. R. Acad. Cienc. y Art. Barcelona*, 7(2^a época): 375–433.
- Servain, G., 1880. *Études sur les mollusques recueillis en Espagne et en Portugal*. Saint–Germain Ed., París.
- Vilà, M. (coord.), 1998. Biologia de la conservació i biodiversitat. In: *CREAF 1988–1998: 61–65. Centre de Recerca Ecològica i Aplicacions Forestals*. Univ. Autònoma de Barcelona.
- Vilella, M., Tarruella, A., Corbella, A., Prats, Ll., Alba., D. M., Guillén, G. & Quintana, J., 2003. Llista actualitzada dels mol·luscos continentals de Catalunya. *Spira*, 1(3): 1–29.

Annex 1. Relació de les espècies de mol·luscs presents a les 108 localitats estudiades, de les quals es reconeixen: el número de localitat (N), les coordenades UTM, el terme municipal, la condició en què s'han localitzat (C: M. Mort; V. Viu; VD. Espècie dominant) i els microhàbitats (Mc). (Per altres abreviatures, vegeu Material i mètodes.)

Annex 1. Species of molluscs report from 108 localities that have been prospected. Number of locality (N,) coordinates UTM, township, condition of located molluscs (C: M. Dead; V. Alive; VD. Dominant species) and microhabitat classification (Mc). (For more abbreviations see Material i mètodes.)

Espècie	N	UTM-X	UTM-Y	Municipi	C	Microhàbitat
<i>Abida polyodon</i>	10	418098	4588115	El Papiol	M	Murs i pedres
<i>Abida polyodon</i>	12	423124	4587006	Barcelona	M	Murs i pedres
<i>Abida polyodon</i>	13	420876	4584492	Molins de Rei	M	Sota pedres
<i>Abida polyodon</i>	15	426822	4591405	Cerdanyola del Vallès	M	Humus / virosta
<i>Abida polyodon</i>	15	426822	4591405	Cerdanyola del Vallès	M	Sota pedres
<i>Abida polyodon</i>	26	424759	4589907	Sant Cugat del Vallès	V	Murs i pedres
<i>Abida polyodon</i>	26	424759	4589907	Sant Cugat del Vallès	V	Sota pedres
<i>Abida polyodon</i>	40	424931	4582916	Barcelona	V	Murs i pedres
<i>Abida polyodon</i>	67	430385	4590392	Montcada i Reixac	M	Sota pedres
<i>Abida polyodon</i>	81	423384	4586044	Barcelona	M	Murs i pedres
<i>Abida polyodon</i>	82	422780	4585677	Sant Cugat del Vallès	V	Vegetació arbòria:
<i>Abida polyodon</i>	84	422460	4584397	Sant Feliu de Llobregat	M	Humus / virosta
<i>Abida polyodon</i>	85	422713	4583700	Sant Feliu de Llobregat	M	Humus / virosta
<i>Abida polyodon</i>	93	425446	4591623	Sant Cugat del Vallès	V	Sota pedres
<i>Abida polyodon</i>	96	421173	4589487	Sant Cugat del Vallès	M	Sota pedres
<i>Abida polyodon</i>	98	419434	4589486	Sant Cugat del Vallès	M	Sota pedres
<i>Abida polyodon</i>	101	421192	4583345	Sant Feliu de Llobregat	M	Sota pedres
<i>Abida polyodon</i>	103	420851	4583326	Sant Feliu de Llobregat	VD	Murs i pedres
<i>Acanthinula aculeata</i>	12	423124	4587006	Barcelona	V	Humus / virosta
<i>Acanthinula aculeata</i>	18	426763	4587219	Sant Cugat del Vallès	V	Humus / virosta
<i>Acanthinula aculeata</i>	23	425592	4592094	Sant Cugat del Vallès	V	Troncs morts
<i>Acanthinula aculeata</i>	47	425760	4586930	Barcelona	V	Troncs morts
<i>Acanthinula aculeata</i>	106	420181	4585616	Molins de Rei	V	Humus / virosta
<i>Ancylus</i> sp.	1	428791	4591861	Cerdanyola del Vallès	VD	Pedres
<i>Ancylus</i> sp.	1	428791	4591861	Cerdanyola del Vallès	VD	Fullaraca
<i>Ancylus</i> sp.	7	420307	4587774	Molins de Rei	VD	Vegetació aquàtica
<i>Ancylus</i> sp.	7	420307	4587774	Molins de Rei	VD	Pedres
<i>Ancylus</i> sp.	7	420307	4587774	Molins de Rei	VD	Fullaraca
<i>Ancylus</i> sp.	15	426822	4591405	Cerdanyola del Vallès	VD	Troncs
<i>Ancylus</i> sp.	15	426822	4591405	Cerdanyola del Vallès	VD	Pedres
<i>Ancylus</i> sp.	16	427111	4590392	Cerdanyola del Vallès	VD	Fullaraca
<i>Ancylus</i> sp.	19	419033	4586948	Molins de Rei	VD	Pedres
<i>Ancylus</i> sp.	19	419033	4586948	Molins de Rei	VD	Parets
<i>Ancylus</i> sp.	20	419125	4587047	Molins de Rei	VD	Vegetació aquàtica
<i>Ancylus</i> sp.	20	419125	4587047	Molins de Rei	VD	Pedres
<i>Ancylus</i> sp.	28	427699	4591576	Cerdanyola del Vallès	VD	Fullaraca
<i>Ancylus</i> sp.	28	427699	4591576	Cerdanyola del Vallès	VD	Troncs
<i>Ancylus</i> sp.	28	427699	4591576	Cerdanyola del Vallès	VD	Pedres
<i>Ancylus</i> sp.	31	424847	4584075	Sant Just Desvern	V	Parets
<i>Ancylus</i> sp.	90	429272	4592819	Cerdanyola del Vallès	VD	Parets
<i>Ancylus</i> sp.	90	429272	4592819	Cerdanyola del Vallès	VD	Pedres
<i>Ancylus</i> sp.	95	426719	4588448	Sant Cugat del Vallès	V	Pedres
<i>Ancylus</i> sp.	102	421960	4584835	Sant Feliu de Llobregat	VD	Fullaraca
<i>Ancylus fluviatilis</i>	102	421960	4584835	Sant Feliu de Llobregat	VD	Pedres
<i>Ancylus fluviatilis</i>	108	428531	4592709	Cerdanyola del Vallès	VD	Pedres
<i>Arion intermedius</i>	1	428791	4591861	Cerdanyola del Vallès	V	Vegetació herbàcia

Annex 1. (Cont.)

Espècie	N	UTM-X	UTM-Y	Municipi	C	Microhàbitat
<i>Arion intermedius</i>	1	428791	4591861	Cerdanyola del Vallès	V	Troncs morts
<i>Arion intermedius</i>	9	419438	4590986	Sant Cugat del Vallès	V	Humus / virosta
<i>Arion lusitanicus</i>	1	428791	4591861	Cerdanyola del Vallès	V	Vegetació herbàcia
<i>Arion lusitanicus</i>	1	428791	4591861	Cerdanyola del Vallès	V	Troncs morts
<i>Arion lusitanicus</i>	4	426557	4587077	Sant Cugat del Vallès	V	Troncs morts
<i>Arion lusitanicus</i>	16	427111	4590392	Cerdanyola del Vallès	V	Humus / virosta
<i>Arion lusitanicus</i>	35	426997	4585830	Barcelona	V	Sota pedres
<i>Arion lusitanicus</i>	43	425877	4589451	Sant Cugat del Vallès	V	Humus / virosta
<i>Arion lusitanicus</i>	44	424947	4588141	Sant Cugat del Vallès	V	Humus / virosta
<i>Arion lusitanicus</i>	46	425674	4587240	Sant Cugat del Vallès	V	Troncs morts
<i>Arion lusitanicus</i>	49	426006	4585868	Barcelona	V	Vegetació herbàcia
<i>Arion lusitanicus</i>	54	420192	4588739	Molins de Rei	V	Troncs morts
<i>Arion lusitanicus</i>	55	419396	4588449	Sant Cugat del Vallès	V	Troncs morts
<i>Arion lusitanicus</i>	59	421217	4587215	Molins de Rei	V	Sota pedres
<i>Caracollina lenticula</i>	11	429477	4588600	Barcelona	VD	Sota pedres
<i>Caracollina lenticula</i>	56	418704	4589320	Sant Cugat del Vallès	V	Sota pedres
<i>Caracollina lenticula</i>	57	419494	4586664	Molins de Rei	V	Sota pedres
<i>Caracollina lenticula</i>	75	417093	4588659	El Papiol	M	Sota pedres
<i>Caracollina lenticula</i>	92	430496	4591437	Montcada i Reixac	M	Humus / virosta
<i>Caracollina lenticula</i>	103	420851	4583326	Sant Feliu de Llobregat	V	Vegetació herbàcia
<i>Carychium</i> sp.	7	420307	4587774	Molins de Rei	VD	Vora de l'aigua
<i>Carychium</i> sp.	20	419125	4587047	Molins de Rei	VD	Vora de l'aigua
<i>Carychium</i> sp.	28	427699	4591576	Cerdanyola del Vallès	VD	Vora de l'aigua
<i>Carychium</i> sp.	95	426719	4588448	Sant Cugat del Vallès	M	Vora de l'aigua
<i>Cecilioides acicula</i>	11	429477	4588600	Barcelona	M	Sota pedres
<i>Cepaea nemoralis</i>	2	428926	4591349	Cerdanyola del Vallès	M	Humus / virosta
<i>Cepaea nemoralis</i>	3	426332	4587654	Sant Cugat del Vallès	V	Humus / virosta
<i>Cepaea nemoralis</i>	4	426557	4587077	Sant Cugat del Vallès	V	Troncs morts
<i>Cepaea nemoralis</i>	5	424588	4586580	Barcelona	V	Humus / virosta
<i>Cepaea nemoralis</i>	5	424588	4586580	Barcelona	V	Troncs morts
<i>Cepaea nemoralis</i>	6	424803	4585836	Barcelona	M	Vegetació herbàcia
<i>Cepaea nemoralis</i>	7	420307	4587774	Molins de Rei	M	Humus / virosta
<i>Cepaea nemoralis</i>	8	428295	4588973	Barcelona	M	Vegetació arbustiva
<i>Cepaea nemoralis</i>	9	419438	4590986	Sant Cugat del Vallès	M	Vegetació arbustiva
<i>Cepaea nemoralis</i>	12	423124	4587006	Barcelona	M	Humus / virosta
<i>Cepaea nemoralis</i>	15	426822	4591405	Cerdanyola del Vallès	M	Humus / virosta
<i>Cepaea nemoralis</i>	16	427111	4590392	Cerdanyola del Vallès	M	Humus / virosta
<i>Cepaea nemoralis</i>	17	426733	4586783	Sant Cugat del Vallès	M	Vegetació herbàcia
<i>Cepaea nemoralis</i>	18	426763	4587219	Sant Cugat del Vallès	M	Humus / virosta
<i>Cepaea nemoralis</i>	19	419033	4586948	Molins de Rei	M	Vegetació herbàcia
<i>Cepaea nemoralis</i>	20	419125	4587047	Molins de Rei	M	Humus / virosta
<i>Cepaea nemoralis</i>	25	424744	4590016	Sant Cugat del Vallès	M	Humus / virosta
<i>Cepaea nemoralis</i>	26	424759	4589907	Sant Cugat del Vallès	M	Sota pedres
<i>Cepaea nemoralis</i>	28	427699	4591576	Cerdanyola del Vallès	M	Humus / virosta
<i>Cepaea nemoralis</i>	39	424878	4582651	Esplugues de Llobregat	M	Sota pedres
<i>Cepaea nemoralis</i>	41	424670	4585395	Barcelona	V	Humus / virosta
<i>Cepaea nemoralis</i>	41	424670	4585395	Barcelona	V	Vegetació arbòria:
<i>Cepaea nemoralis</i>	45	425554	4588572	Sant Cugat del Vallès	VD	Humus / virosta
<i>Cepaea nemoralis</i>	45	425554	4588572	Sant Cugat del Vallès	VD	Murs i pedres
<i>Cepaea nemoralis</i>	46	425674	4587240	Sant Cugat del Vallès	M	Humus / virosta
<i>Cepaea nemoralis</i>	49	426006	4585868	Barcelona	M	Humus / virosta
<i>Cepaea nemoralis</i>	54	420192	4588739	Molins de Rei	M	Humus / virosta
<i>Cepaea nemoralis</i>	58	420719	4586772	Molins de Rei	M	Sota pedres
<i>Cepaea nemoralis</i>	59	421217	4587215	Molins de Rei	V	Humus / virosta
<i>Cepaea nemoralis</i>	60	421722	4586691	Barcelona	M	Humus / virosta

Annex 1. (Cont.)

Èspècie	N	UTM-X	UTM-Y	Municipi	C	Microhàbitat
<i>Cepaea nemoralis</i>	64	429157	4590695	Cerdanyola del Vallès	M	Humus / virosta
<i>Cepaea nemoralis</i>	65	429251	4589815	Cerdanyola del Vallès	M	Troncs morts
<i>Cepaea nemoralis</i>	65	429251	4589815	Cerdanyola del Vallès	M	Humus / virosta
<i>Cepaea nemoralis</i>	69	426804	4590445	Cerdanyola del Vallès	M	Humus / virosta
<i>Cepaea nemoralis</i>	70	426655	4589387	Cerdanyola del Vallès	M	Humus / virosta
<i>Cepaea nemoralis</i>	72	427769	4589205	Cerdanyola del Vallès	V	Sota pedres
<i>Cepaea nemoralis</i>	77	417708	4590123	El Papiol	M	Humus / virosta
<i>Cepaea nemoralis</i>	79	423224	4584339	Sant Just Desvern	M	Vegetació herbàcia
<i>Cepaea nemoralis</i>	80	423193	4585302	Barcelona	M	Vegetació herbàcia
<i>Cepaea nemoralis</i>	81	423384	4586044	Barcelona	M	Sota pedres
<i>Cepaea nemoralis</i>	82	422780	4585677	Sant Cugat del Vallès	M	Humus / virosta
<i>Cepaea nemoralis</i>	83	422580	4586052	Sant Cugat del Vallès	M	Humus / virosta
<i>Cepaea nemoralis</i>	84	422460	4584397	Sant Feliu de Llobregat	M	Humus / virosta
<i>Cepaea nemoralis</i>	85	422713	4583700	Sant Feliu de Llobregat	M	Humus / virosta
<i>Cepaea nemoralis</i>	87	428773	4589737	Cerdanyola del Vallès	M	Humus / virosta
<i>Cepaea nemoralis</i>	91	426549	4593000	Cerdanyola del Vallès	V	Troncs morts
<i>Cepaea nemoralis</i>	93	425446	4591623	Sant Cugat del Vallès	M	Humus / virosta
<i>Cepaea nemoralis</i>	95	426719	4588448	Sant Cugat del Vallès	V	Humus / virosta
<i>Cepaea nemoralis</i>	96	421173	4589487	Sant Cugat del Vallès	M	Vegetació herbàcia
<i>Cepaea nemoralis</i>	98	419434	4589486	Sant Cugat del Vallès	M	Humus / virosta
<i>Cepaea nemoralis</i>	100	424394	4587499	Sant Cugat del Vallès	M	Sota pedres
<i>Cepaea nemoralis</i>	101	421192	4583345	Sant Feliu de Llobregat	M	Humus / virosta
<i>Cepaea nemoralis</i>	102	421960	4584835	Sant Feliu de Llobregat	M	Humus / virosta
<i>Cepaea nemoralis</i>	106	420181	4585616	Molins de Rei	M	Humus / virosta
<i>Cepaea nemoralis</i>	108	428531	4592709	Cerdanyola del Vallès	M	Humus / virosta
<i>Cermeuella virgata</i>	9	419438	4590986	Sant Cugat del Vallès	VD	Vegetació arbustiva
<i>Cermeuella virgata</i>	10	418098	4588115	El Papiol	VD	Vegetació herbàcia
<i>Cermeuella virgata</i>	11	429477	4588600	Barcelona	V	Vegetació herbàcia
<i>Cermeuella virgata</i>	19	419033	4586948	Molins de Rei	M	Vegetació herbàcia
<i>Cermeuella virgata</i>	23	425592	4592094	Sant Cugat del Vallès	VD	Vegetació herbàcia
<i>Cermeuella virgata</i>	27	428383	4591878	Cerdanyola del Vallès	M	Vegetació herbàcia
<i>Cermeuella virgata</i>	36	424618	4591463	Sant Cugat del Vallès	V	Vegetació herbàcia
<i>Cermeuella virgata</i>	38	424333	4583038	Esplugues de Llobregat	V	Vegetació herbàcia
<i>Cermeuella virgata</i>	41	424670	4585395	Barcelona	M	Vegetació herbàcia
<i>Cermeuella virgata</i>	42	425918	4590225	Sant Cugat del Vallès	V	Vegetació herbàcia
<i>Cermeuella virgata</i>	48	426126	4585676	Barcelona	V	Vegetació herbàcia
<i>Cermeuella virgata</i>	50	422298	4589109	Sant Cugat del Vallès	M	Vegetació herbàcia
<i>Cermeuella virgata</i>	52	423347	4588461	Sant Cugat del Vallès	M	Vegetació herbàcia
<i>Cermeuella virgata</i>	53	421377	4588778	Molins de Rei	M	Humus / virosta
<i>Cermeuella virgata</i>	57	419494	4586664	Molins de Rei	M	Vegetació herbàcia
<i>Cermeuella virgata</i>	62	428508	4592581	Cerdanyola del Vallès	V	Vegetació herbàcia
<i>Cermeuella virgata</i>	63	429175	4591230	Cerdanyola del Vallès	VD	Troncs morts
<i>Cermeuella virgata</i>	63	429175	4591230	Cerdanyola del Vallès	VD	Vegetació herbàcia
<i>Cermeuella virgata</i>	63	429175	4591230	Cerdanyola del Vallès	VD	Murs i pedres
<i>Cermeuella virgata</i>	68	427856	4592706	Cerdanyola del Vallès	VD	Vegetació herbàcia
<i>Cermeuella virgata</i>	69	426804	4590445	Cerdanyola del Vallès	M	Vegetació herbàcia
<i>Cermeuella virgata</i>	73	416637	4589184	El Papiol	M	Vegetació herbàcia
<i>Cermeuella virgata</i>	74	417202	4589131	El Papiol	M	Vegetació herbàcia
<i>Cermeuella virgata</i>	75	417093	4588659	El Papiol	VD	Vegetació herbàcia
<i>Cermeuella virgata</i>	77	417708	4590123	El Papiol	M	Vegetació arbustiva
<i>Cermeuella virgata</i>	82	422780	4585677	Sant Cugat del Vallès	VD	Vegetació herbàcia
<i>Cermeuella virgata</i>	88	430094	4588565	Barcelona	VD	Vegetació herbàcia
<i>Cermeuella virgata</i>	90	429272	4592819	Cerdanyola del Vallès	VD	Vegetació herbàcia
<i>Cermeuella virgata</i>	91	426549	4593000	Cerdanyola del Vallès	VD	Vegetació herbàcia
<i>Cermeuella virgata</i>	93	425446	4591623	Sant Cugat del Vallès	VD	Vegetació herbàcia

Annex 1. (Cont.)

Espècie	N	UTM-X	UTM-Y	Municipi	C	Microhàbitat
<i>Cermuella virgata</i>	94	423757	4589745	Sant Cugat del Vallès	V	Vegetació herbàcia
<i>Cermuella virgata</i>	96	421173	4589487	Sant Cugat del Vallès	M	Vegetació herbàcia
<i>Cermuella virgata</i>	97	420759	4589550	Sant Cugat del Vallès	V	Vegetació herbàcia
<i>Cermuella virgata</i>	99	422932	4587612	Sant Cugat del Vallès	VD	Vegetació arbustiva
<i>Cermuella virgata</i>	99	422932	4587612	Sant Cugat del Vallès	VD	Vegetació herbàcia
<i>Cermuella virgata</i>	100	424394	4587499	Sant Cugat del Vallès	V	Sota pedres
<i>Cermuella virgata</i>	101	421192	4583345	Sant Feliu de Llobregat	VD	Vegetació arbustiva
<i>Cermuella virgata</i>	101	421192	4583345	Sant Feliu de Llobregat	VD	Vegetació herbàcia
<i>Cermuella virgata</i>	103	420851	4583326	Sant Feliu de Llobregat	VD	Vegetació herbàcia
<i>Cermuella virgata</i>	104	419118	4584089	Molins de Rei	VD	Vegetació herbàcia
<i>Cermuella virgata</i>	105	419220	4585237	Molins de Rei	M	Vegetació herbàcia
<i>Cermuella virgata</i>	107	427231	4587116	Barcelona	VD	Vegetació herbàcia
<i>Cermuella virgata</i>	108	428531	4592709	Cerdanyola del Vallès	M	Vegetació herbàcia
<i>Clausilia rugosa</i>	1	428791	4591861	Cerdanyola del Vallès	V	Troncs morts
<i>Clausilia rugosa</i>	5	424588	4586580	Barcelona	VD	Troncs morts
<i>Clausilia rugosa</i>	5	424588	4586580	Barcelona	VD	Humus / virosta
<i>Clausilia rugosa</i>	8	428295	4588973	Barcelona	V	Troncs morts
<i>Clausilia rugosa</i>	8	428295	4588973	Barcelona	V	Sota pedres
<i>Clausilia rugosa</i>	10	418098	4588115	El Papiol	V	Murs i pedres
<i>Clausilia rugosa</i>	17	426733	4586783	Sant Cugat del Vallès	V	Murs i pedres
<i>Clausilia rugosa</i>	24	425414	4590277	Sant Cugat del Vallès	V	Vegetació arbòria
<i>Clausilia rugosa</i>	26	424759	4589907	Sant Cugat del Vallès	VD	Sota pedres
<i>Clausilia rugosa</i>	30	424883	4584175	Sant Just Desvern	V	Sota pedres
<i>Clausilia rugosa</i>	31	424847	4584075	Sant Just Desvern	V	Sota pedres
<i>Clausilia rugosa</i>	36	424618	4591463	Sant Cugat del Vallès	V	Humus / virosta
<i>Clausilia rugosa</i>	40	424931	4582916	Barcelona	M	Murs i pedres
<i>Clausilia rugosa</i>	44	424947	4588141	Sant Cugat del Vallès	VD	Troncs morts
<i>Clausilia rugosa</i>	46	425674	4587240	Sant Cugat del Vallès	V	Sota pedres
<i>Clausilia rugosa</i>	47	425760	4586930	Barcelona	VD	Troncs morts
<i>Clausilia rugosa</i>	48	426126	4585676	Barcelona	V	Troncs morts
<i>Clausilia rugosa</i>	62	428508	4592581	Cerdanyola del Vallès	V	Murs i pedres
<i>Clausilia rugosa</i>	64	429157	4590695	Cerdanyola del Vallès	VD	Troncs morts
<i>Clausilia rugosa</i>	65	429251	4589815	Cerdanyola del Vallès	VD	Troncs morts
<i>Clausilia rugosa</i>	65	429251	4589815	Cerdanyola del Vallès	VD	Humus / virosta
<i>Clausilia rugosa</i>	67	430385	4590392	Montcada i Reixac	VD	Sota pedres
<i>Clausilia rugosa</i>	69	426804	4590445	Cerdanyola del Vallès	VD	Murs i pedres
<i>Clausilia rugosa</i>	69	426804	4590445	Cerdanyola del Vallès	VD	Sota pedres
<i>Clausilia rugosa</i>	71	427522	4589033	Cerdanyola del Vallès	VD	Humus / virosta
<i>Clausilia rugosa</i>	84	422460	4584397	Sant Feliu de Llobregat	V	Humus / virosta
<i>Clausilia rugosa</i>	86	428950	4590055	Cerdanyola del Vallès	V	Humus / virosta
<i>Clausilia rugosa</i>	87	428773	4589737	Cerdanyola del Vallès	V	Troncs morts
<i>Clausilia rugosa</i>	92	430496	4591437	Montcada i Reixac	V	Sota pedres
<i>Clausilia rugosa</i>	102	421960	4584835	Sant Feliu de Llobregat	V	Murs i pedres
<i>Clausilia rugosa</i>	108	428531	4592709	Cerdanyola del Vallès	VD	Sota pedres
<i>Clausilia rugosa</i>	108	428531	4592709	Cerdanyola del Vallès	VD	Troncs morts
<i>Clausilia</i> sp	80	423193	4585302	Barcelona	V	Sota pedres
<i>Clausilia</i> sp	82	422780	4585677	Sant Cugat del Vallès	M	Murs i pedres
<i>Cochlicella acuta</i>	19	419033	4586948	Molins de Rei	M	Vegetació herbàcia
<i>Cochlicella acuta</i>	36	424618	4591463	Sant Cugat del Vallès	VD	Vegetació herbàcia
<i>Cochlicella acuta</i>	50	422298	4589109	Sant Cugat del Vallès	M	Vegetació herbàcia
<i>Cochlicella acuta</i>	57	419494	4586664	Molins de Rei	M	Vegetació herbàcia
<i>Cochlicella acuta</i>	73	416637	4589184	El Papiol	M	Vegetació herbàcia
<i>Cochlicella acuta</i>	74	417202	4589131	El Papiol	M	Vegetació arbustiva
<i>Cochlicella acuta</i>	75	417093	4588659	El Papiol	V	Vegetació herbàcia
<i>Cochlicella acuta</i>	99	422932	4587612	Sant Cugat del Vallès	M	Vegetació herbàcia

Annex 1. (Cont.)

Espècie	N	UTM-X	UTM-Y	Municipi	C	Microhàbitat
<i>Cochlicella barbara</i>	1	428791	4591861	Cerdanyola del Vallès	VD	Vegetació herbàcia
<i>Cochlicella barbara</i>	9	419438	4590986	Sant Cugat del Vallès	V	Humus / virosta
<i>Cochlicella barbara</i>	27	428383	4591878	Cerdanyola del Vallès	M	Vegetació herbàcia
<i>Cochlicella barbara</i>	36	424618	4591463	Sant Cugat del Vallès	V	Vegetació herbàcia
<i>Cochlicella barbara</i>	41	424670	4585395	Barcelona	M	Vegetació herbàcia
<i>Cochlicella barbara</i>	42	425918	4590225	Sant Cugat del Vallès	VD	Vegetació herbàcia
<i>Cochlicella barbara</i>	42	425918	4590225	Sant Cugat del Vallès	VD	Sota pedres
<i>Cochlicella barbara</i>	48	426126	4585676	Barcelona	V	Vegetació herbàcia
<i>Cochlicella barbara</i>	73	416637	4589184	El Papiol	M	Vegetació herbàcia
<i>Cochlicella barbara</i>	74	417202	4589131	El Papiol	M	Vegetació herbàcia
<i>Cochlicella barbara</i>	92	430496	4591437	Montcada i Reixac	M	Vegetació arbustiva
<i>Cochlicella barbara</i>	99	422932	4587612	Sant Cugat del Vallès	M	Vegetació herbàcia
<i>Cochlicella barbara</i>	103	420851	4583326	Sant Feliu de Llobregat	M	Vegetació herbàcia
<i>Cochlicella barbara</i>	108	428531	4592709	Cerdanyola del Vallès	M	Humus / virosta
<i>Cochlicella</i> sp.	62	428508	4592581	Cerdanyola del Vallès	M	Vegetació herbàcia
<i>Cochlicopa lubrica</i>	1	428791	4591861	Cerdanyola del Vallès	VD	Vegetació herbàcia
<i>Cochlicopa lubrica</i>	9	419438	4590986	Sant Cugat del Vallès	VD	Humus / virosta
<i>Cochlicopa lubrica</i>	9	419438	4590986	Sant Cugat del Vallès	VD	Vora de l'aigua
<i>Cochlicopa lubrica</i>	27	428383	4591878	Cerdanyola del Vallès	V	Vora de l'aigua
<i>Cochlicopa lubrica</i>	28	427699	4591576	Cerdanyola del Vallès	V	Humus / virosta
<i>Cochlicopa lubrica</i>	36	424618	4591463	Sant Cugat del Vallès	M	Humus / virosta
<i>Cochlicopa lubrica</i>	75	417093	4588659	El Papiol	V	Vegetació herbàcia
<i>Cochlicopa lubrica</i>	76	416760	4588087	El Papiol	M	Vegetació herbàcia
<i>Cornu aspersum</i>	1	428791	4591861	Cerdanyola del Vallès	V	Vegetació arbòria:
<i>Cornu aspersum</i>	3	426332	4587654	Sant Cugat del Vallès	V	Humus / virosta
<i>Cornu aspersum</i>	5	424588	4586580	Barcelona	M	Humus / virosta
<i>Cornu aspersum</i>	6	424803	4585836	Barcelona	V	Vegetació herbàcia
<i>Cornu aspersum</i>	7	420307	4587774	Molins de Rei	M	Humus / virosta
<i>Cornu aspersum</i>	8	428295	4588973	Barcelona	M	Vegetació arbustiva
<i>Cornu aspersum</i>	9	419438	4590986	Sant Cugat del Vallès	M	Vegetació arbustiva
<i>Cornu aspersum</i>	10	418098	4588115	El Papiol	M	Vegetació herbàcia
<i>Cornu aspersum</i>	11	429477	4588600	Barcelona	M	Vegetació herbàcia
<i>Cornu aspersum</i>	13	420876	4584492	Molins de Rei	M	Vegetació herbàcia
<i>Cornu aspersum</i>	14	427762	4586291	Barcelona	M	Vegetació arbustiva
<i>Cornu aspersum</i>	14	427762	4586291	Barcelona	M	Vegetació herbàcia
<i>Cornu aspersum</i>	15	426822	4591405	Cerdanyola del Vallès	M	Humus / virosta
<i>Cornu aspersum</i>	16	427111	4590392	Cerdanyola del Vallès	M	Humus / virosta
<i>Cornu aspersum</i>	18	426763	4587219	Sant Cugat del Vallès	M	Humus / virosta
<i>Cornu aspersum</i>	19	419033	4586948	Molins de Rei	M	Vegetació herbàcia
<i>Cornu aspersum</i>	20	419125	4587047	Molins de Rei	M	Vegetació herbàcia
<i>Cornu aspersum</i>	23	425592	4592094	Sant Cugat del Vallès	VD	Vegetació herbàcia
<i>Cornu aspersum</i>	23	425592	4592094	Sant Cugat del Vallès	VD	Sota pedres
<i>Cornu aspersum</i>	30	424883	4584175	Sant Just Desvern	M	Sota pedres
<i>Cornu aspersum</i>	31	424847	4584075	Sant Just Desvern	M	Sota pedres
<i>Cornu aspersum</i>	33	426811	4585605	Barcelona	V	Murs i pedres
<i>Cornu aspersum</i>	34	427084	4585728	Barcelona	V	Murs i pedres
<i>Cornu aspersum</i>	35	426997	4585830	Barcelona	M	Sota pedres
<i>Cornu aspersum</i>	36	424618	4591463	Sant Cugat del Vallès	VD	Vegetació herbàcia
<i>Cornu aspersum</i>	37	424181	4582698	Esplugues de Llobregat	VD	Vegetació herbàcia
<i>Cornu aspersum</i>	37	424181	4582698	Esplugues de Llobregat	VD	Troncs morts
<i>Cornu aspersum</i>	38	424333	4583038	Esplugues de Llobregat	VD	Vegetació herbàcia
<i>Cornu aspersum</i>	39	424878	4582651	Esplugues de Llobregat	M	Murs i pedres
<i>Cornu aspersum</i>	40	424931	4582916	Barcelona	M	Vegetació herbàcia
<i>Cornu aspersum</i>	41	424670	4585395	Barcelona	VD	Humus / virosta
<i>Cornu aspersum</i>	41	424670	4585395	Barcelona	VD	Troncs morts

Annex 1. (Cont.)

Espècie	N	UTM-X	UTM-Y	Municipi	C	Microhàbitat
<i>Cornu aspersum</i>	42	425918	4590225	Sant Cugat del Vallès	VD	Vegetació herbàcia
<i>Cornu aspersum</i>	42	425918	4590225	Sant Cugat del Vallès	VD	Sota pedres
<i>Cornu aspersum</i>	45	425554	4588572	Sant Cugat del Vallès	VD	Murs i pedres
<i>Cornu aspersum</i>	45	425554	4588572	Sant Cugat del Vallès	VD	Humus / virosta
<i>Cornu aspersum</i>	46	425674	4587240	Sant Cugat del Vallès	V	Murs i pedres
<i>Cornu aspersum</i>	48	426126	4585676	Barcelona	V	Vegetació herbàcia
<i>Cornu aspersum</i>	49	426006	4585868	Barcelona	V	Murs i pedres
<i>Cornu aspersum</i>	50	422298	4589109	Sant Cugat del Vallès	V	Vegetació herbàcia
<i>Cornu aspersum</i>	50	422298	4589109	Sant Cugat del Vallès	V	Humus / virosta
<i>Cornu aspersum</i>	51	422648	4588751	Sant Cugat del Vallès	V	Vegetació herbàcia
<i>Cornu aspersum</i>	52	423347	4588461	Sant Cugat del Vallès	V	Sota pedres
<i>Cornu aspersum</i>	57	419494	4586664	Molins de Rei	M	Vegetació herbàcia
<i>Cornu aspersum</i>	58	420719	4586772	Molins de Rei	M	Vegetació herbàcia
<i>Cornu aspersum</i>	61	421516	4585556	Barcelona	M	Vegetació herbàcia
<i>Cornu aspersum</i>	62	428508	4592581	Cerdanyola del Vallès	M	Vegetació herbàcia
<i>Cornu aspersum</i>	65	429251	4589815	Cerdanyola del Vallès	M	Troncs morts
<i>Cornu aspersum</i>	65	429251	4589815	Cerdanyola del Vallès	M	Humus / virosta
<i>Cornu aspersum</i>	66	430347	4589670	Barcelona	M	Humus / virosta
<i>Cornu aspersum</i>	68	427856	4592706	Cerdanyola del Vallès	V	Sota pedres
<i>Cornu aspersum</i>	69	426804	4590445	Cerdanyola del Vallès	M	Vegetació herbàcia
<i>Cornu aspersum</i>	72	427769	4589205	Cerdanyola del Vallès	V	Sota pedres
<i>Cornu aspersum</i>	73	416637	4589184	El Papiol	M	Vegetació herbàcia
<i>Cornu aspersum</i>	75	417093	4588659	El Papiol	VD	Vegetació herbàcia
<i>Cornu aspersum</i>	78	418908	4590387	Sant Cugat del Vallès	M	Murs i pedres
<i>Cornu aspersum</i>	81	423384	4586044	Barcelona	M	Vegetació herbàcia
<i>Cornu aspersum</i>	82	422780	4585677	Sant Cugat del Vallès	M	Vegetació arbòria:
<i>Cornu aspersum</i>	84	422460	4584397	Sant Feliu de Llobregat	M	Humus / virosta
<i>Cornu aspersum</i>	85	422713	4583700	Sant Feliu de Llobregat	M	Vegetació arbustiva
<i>Cornu aspersum</i>	88	430094	4588565	Barcelona	V	Vegetació herbàcia
<i>Cornu aspersum</i>	89	431340	4589405	Barcelona	M	Vegetació herbàcia
<i>Cornu aspersum</i>	90	429272	4592819	Cerdanyola del Vallès	M	Vegetació herbàcia
<i>Cornu aspersum</i>	91	426549	4593000	Cerdanyola del Vallès	VD	Vegetació herbàcia
<i>Cornu aspersum</i>	92	430496	4591437	Montcada i Reixac	M	Vegetació arbustiva
<i>Cornu aspersum</i>	93	425446	4591623	Sant Cugat del Vallès	M	Vegetació herbàcia
<i>Cornu aspersum</i>	94	423757	4589745	Sant Cugat del Vallès	M	Vegetació herbàcia
<i>Cornu aspersum</i>	96	421173	4589487	Sant Cugat del Vallès	M	Vegetació herbàcia
<i>Cornu aspersum</i>	97	420759	4589550	Sant Cugat del Vallès	M	Vegetació arbustiva
<i>Cornu aspersum</i>	98	419434	4589486	Sant Cugat del Vallès	M	Humus / virosta
<i>Cornu aspersum</i>	99	422932	4587612	Sant Cugat del Vallès	M	Vegetació arbustiva
<i>Cornu aspersum</i>	100	424394	4587499	Sant Cugat del Vallès	VD	Vegetació herbàcia
<i>Cornu aspersum</i>	101	421192	4583345	Sant Feliu de Llobregat	VD	Vegetació herbàcia
<i>Cornu aspersum</i>	102	421960	4584835	Sant Feliu de Llobregat	M	Murs i pedres
<i>Cornu aspersum</i>	103	420851	4583326	Sant Feliu de Llobregat	V	Vegetació herbàcia
<i>Cornu aspersum</i>	104	419118	4584089	Molins de Rei	M	Vegetació herbàcia
<i>Cornu aspersum</i>	105	419220	4585237	Molins de Rei	V	Vegetació herbàcia
<i>Cornu aspersum</i>	106	420181	4585616	Molins de Rei	M	Humus / virosta
<i>Cornu aspersum</i>	107	427231	4587116	Barcelona	M	Vegetació herbàcia
<i>Deroceras altimirai</i>	1	428791	4591861	Cerdanyola del Vallès	V	Troncs morts
<i>Deroceras altimirai</i>	1	428791	4591861	Cerdanyola del Vallès	V	Vegetació herbàcia
<i>Deroceras altimirai</i>	2	428926	4591349	Cerdanyola del Vallès	V	Humus / virosta
<i>Deroceras altimirai</i>	2	428926	4591349	Cerdanyola del Vallès	V	Troncs morts
<i>Deroceras altimirai</i>	4	426557	4587077	Sant Cugat del Vallès	V	Troncs morts
<i>Deroceras altimirai</i>	4	426557	4587077	Sant Cugat del Vallès	V	Vegetació arbòria:
<i>Deroceras altimirai</i>	37	424181	4582698	Esplugues de Llobregat	V	Sota pedres
<i>Deroceras altimirai</i>	38	424333	4583038	Esplugues de Llobregat	V	Vegetació herbàcia

Annex 1. (Cont.)

Espècie	N	UTM-X	UTM-Y	Municipi	C	Microhàbitat
<i>Deroceras altimirai</i>	40	424931	4582916	Barcelona	V	Sota pedres
<i>Deroceras altimirai</i>	41	424670	4585395	Barcelona	VD	Troncs morts
<i>Deroceras altimirai</i>	41	424670	4585395	Barcelona	VD	Vegetació herbàcia
<i>Deroceras altimirai</i>	42	425918	4590225	Sant Cugat del Vallès	VD	Sota pedres
<i>Deroceras altimirai</i>	43	425877	4589451	Sant Cugat del Vallès	V	Humus / virosta
<i>Deroceras altimirai</i>	46	425674	4587240	Sant Cugat del Vallès	VD	Troncs morts
<i>Deroceras altimirai</i>	46	425674	4587240	Sant Cugat del Vallès	VD	Sota pedres
<i>Deroceras altimirai</i>	47	425760	4586930	Barcelona	V	Troncs morts
<i>Deroceras altimirai</i>	49	426006	4585868	Barcelona	V	Vegetació erbàcia
<i>Deroceras altimirai</i>	50	422298	4589109	Sant Cugat del Vallès	hVD	Troncs morts
<i>Deroceras altimirai</i>	50	422298	4589109	Sant Cugat del Vallès	VD	Humus / virosta
<i>Deroceras altimirai</i>	51	422648	4588751	Sant Cugat del Vallès	V	Humus / virosta
<i>Deroceras altimirai</i>	52	423347	4588461	Sant Cugat del Vallès	V	Sota pedres
<i>Deroceras altimirai</i>	53	421377	4588778	Molins de Rei	V	Troncs morts
<i>Deroceras altimirai</i>	54	420192	4588739	Molins de Rei	V	Humus / virosta
<i>Deroceras altimirai</i>	60	421722	4586691	Barcelona	V	Sota pedres
<i>Deroceras altimirai</i>	61	421516	4585556	Barcelona	V	Sota pedres
<i>Deroceras altimirai</i>	63	429175	4591230	Cerdanyola del Vallès	V	Troncs morts
<i>Deroceras altimirai</i>	64	429157	4590695	Cerdanyola del Vallès	V	Humus / virosta
<i>Deroceras altimirai</i>	67	430385	4590392	Montcada i Reixac	V	Vegetació herbàcia
<i>Deroceras altimirai</i>	68	427856	4592706	Cerdanyola del Vallès	V	Vegetació herbàcia
<i>Deroceras altimirai</i>	70	426655	4589387	Cerdanyola del Vallès	V	Sota pedres
<i>Deroceras altimirai</i>	71	427522	4589033	Cerdanyola del Vallès	V	Humus / virosta
<i>Deroceras altimirai</i>	72	427769	4589205	Cerdanyola del Vallès	V	Troncs morts
<i>Deroceras altimirai</i>	106	420181	4585616	Molins de Rei	V	Sota pedres
<i>Deroceras altimirai</i>	108	428531	4592709	Cerdanyola del Vallès	VD	Troncs morts
<i>Deroceras laeve</i>	7	420307	4587774	Molins de Rei	V	Vora de l'aigua
<i>Deroceras laeve</i>	9	419438	4590986	Sant Cugat del Vallès	V	Humus / virosta
<i>Deroceras laeve</i>	11	429477	4588600	Barcelona	V	Sota pedres
<i>Deroceras laeve</i>	14	427762	4586291	Barcelona	V	Vegetació herbàcia
<i>Deroceras laeve</i>	15	426822	4591405	Cerdanyola del Vallès	V	Humus / virosta
<i>Deroceras laeve</i>	16	427111	4590392	Cerdanyola del Vallès	VD	Humus / virosta
<i>Deroceras laeve</i>	18	426763	4587219	Sant Cugat del Vallès	VD	Humus / virosta
<i>Deroceras laeve</i>	19	419033	4586948	Molins de Rei	V	Vora de l'aigua
<i>Deroceras laeve</i>	20	419125	4587047	Molins de Rei	V	Troncs morts
<i>Deroceras laeve</i>	24	425414	4590277	Sant Cugat del Vallès	V	Humus / virosta
<i>Deroceras laeve</i>	27	428383	4591878	Cerdanyola del Vallès	V	Humus / virosta
<i>Deroceras laeve</i>	28	427699	4591576	Cerdanyola del Vallès	VD	Vora de l'aigua
<i>Deroceras laeve</i>	28	427699	4591576	Cerdanyola del Vallès	VD	Humus / virosta
<i>Deroceras laeve</i>	29	424997	4584269	Sant Just Desvern	V	Troncs morts
<i>Deroceras laeve</i>	31	424847	4584075	Sant Just Desvern	V	Troncs morts
<i>Deroceras laeve</i>	32	426943	4585566	Barcelona	V	Sota pedres
<i>Deroceras laeve</i>	33	426811	4585605	Barcelona	VD	Humus / virosta
<i>Deroceras laeve</i>	34	427084	4585728	Barcelona	V	Murs i pedres
<i>Deroceras laeve</i>	95	426719	4588448	Sant Cugat del Vallès	V	Humus / virosta
<i>Deroceras laeve</i>	101	421192	4583345	Sant Feliu de Llobregat	V	Sota pedres
<i>Deroceras laeve</i>	102	421960	4584835	Sant Feliu de Llobregat	V	Sota pedres
<i>Deroceras reticulatum</i>	41	424670	4585395	Barcelona	VD	Sota pedres
<i>Discus rotundatus</i>	1	428791	4591861	Cerdanyola del Vallès	V	Troncs morts
<i>Discus rotundatus</i>	2	428926	4591349	Cerdanyola del Vallès	VD	Troncs morts
<i>Discus rotundatus</i>	3	426332	4587654	Sant Cugat del Vallès	M	Troncs morts
<i>Discus rotundatus</i>	4	426557	4587077	Sant Cugat del Vallès	VD	Troncs morts
<i>Discus rotundatus</i>	5	424588	4586580	Barcelona	VD	Troncs morts
<i>Discus rotundatus</i>	5	424588	4586580	Barcelona	VD	Humus / virosta
<i>Discus rotundatus</i>	7	420307	4587774	Molins de Rei	M	Humus / virosta

Annex 1. (Cont.)

Espècie	N	UTM-X	UTM-Y	Municipi	C	Microhàbitat
<i>Discus rotundatus</i>	9	419438	4590986	Sant Cugat del Vallès	V	Troncs morts
<i>Discus rotundatus</i>	9	419438	4590986	Sant Cugat del Vallès	V	Humus / virosta
<i>Discus rotundatus</i>	16	427111	4590392	Cerdanyola del Vallès	VD	Humus / virosta
<i>Discus rotundatus</i>	17	426733	4586783	Sant Cugat del Vallès	V	Humus / virosta
<i>Discus rotundatus</i>	18	426763	4587219	Sant Cugat del Vallès	VD	Troncs morts
<i>Discus rotundatus</i>	20	419125	4587047	Molins de Rei	M	Humus / virosta
<i>Discus rotundatus</i>	24	425414	4590277	Sant Cugat del Vallès	VD	Troncs morts
<i>Discus rotundatus</i>	25	424744	4590016	Sant Cugat del Vallès	VD	Humus / virosta
<i>Discus rotundatus</i>	25	424744	4590016	Sant Cugat del Vallès	VD	Troncs morts
<i>Discus rotundatus</i>	26	424759	4589907	Sant Cugat del Vallès	VD	Sota pedres
<i>Discus rotundatus</i>	27	428383	4591878	Cerdanyola del Vallès	M	Humus / virosta
<i>Discus rotundatus</i>	28	427699	4591576	Cerdanyola del Vallès	VD	Humus / virosta
<i>Discus rotundatus</i>	47	425760	4586930	Barcelona	VD	Troncs morts
<i>Discus rotundatus</i>	59	421217	4587215	Molins de Rei	V	Sota pedres
<i>Discus rotundatus</i>	70	426655	4589387	Cerdanyola del Vallès	M	Humus / virosta
<i>Discus rotundatus</i>	71	427522	4589033	Cerdanyola del Vallès	M	Troncs morts
<i>Discus rotundatus</i>	95	426719	4588448	Sant Cugat del Vallès	V	Humus / virosta
<i>Discus rotundatus</i>	108	428531	4592709	Cerdanyola del Vallès	VD	Humus / virosta
<i>Discus rotundatus</i>	108	428531	4592709	Cerdanyola del Vallès	VD	Troncs morts
<i>Eobania vermiculata</i>	9	419438	4590986	Sant Cugat del Vallès	M	Vegetació arbustiva
<i>Eobania vermiculata</i>	19	419033	4586948	Molins de Rei	M	Vegetació herbàcia
<i>Eobania vermiculata</i>	23	425592	4592094	Sant Cugat del Vallès	VD	Murs i pedres
<i>Eobania vermiculata</i>	23	425592	4592094	Sant Cugat del Vallès	VD	Vegetació arbustiva
<i>Eobania vermiculata</i>	38	424333	4583038	Esplugues de Llobregat	V	Murs i pedres
<i>Eobania vermiculata</i>	42	425918	4590225	Sant Cugat del Vallès	VD	Murs i pedres
<i>Eobania vermiculata</i>	48	426126	4585676	Barcelona	V	Sota pedres
<i>Eobania vermiculata</i>	48	426126	4585676	Barcelona	V	Murs i pedres
<i>Eobania vermiculata</i>	50	422298	4589109	Sant Cugat del Vallès	M	Vegetació herbàcia
<i>Eobania vermiculata</i>	51	422648	4588751	Sant Cugat del Vallès	M	Vegetació herbàcia
<i>Eobania vermiculata</i>	56	418704	4589320	Sant Cugat del Vallès	V	Sota pedres
<i>Eobania vermiculata</i>	57	419494	4586664	Molins de Rei	V	Sota pedres
<i>Eobania vermiculata</i>	57	419494	4586664	Molins de Rei	V	Troncs morts
<i>Eobania vermiculata</i>	58	420719	4586772	Molins de Rei	M	Vegetació herbàcia
<i>Eobania vermiculata</i>	62	428508	4592581	Cerdanyola del Vallès	M	Vegetació herbàcia
<i>Eobania vermiculata</i>	68	427856	4592706	Cerdanyola del Vallès	VD	Vegetació herbàcia
<i>Eobania vermiculata</i>	68	427856	4592706	Cerdanyola del Vallès	VD	Sota pedres
<i>Eobania vermiculata</i>	69	426804	4590445	Cerdanyola del Vallès	V	Vegetació herbàcia
<i>Eobania vermiculata</i>	73	416637	4589184	El Papiol	M	Vegetació herbàcia
<i>Eobania vermiculata</i>	74	417202	4589131	El Papiol	V	Vegetació arbustiva
<i>Eobania vermiculata</i>	75	417093	4588659	El Papiol	VD	Vegetació herbàcia
<i>Eobania vermiculata</i>	76	416760	4588087	El Papiol	M	Vegetació arbustiva
<i>Eobania vermiculata</i>	88	430094	4588565	Barcelona	V	Vegetació herbàcia
<i>Eobania vermiculata</i>	88	430094	4588565	Barcelona	V	Sota pedres
<i>Eobania vermiculata</i>	89	431340	4589405	Barcelona	M	Vegetació herbàcia
<i>Eobania vermiculata</i>	90	429272	4592819	Cerdanyola del Vallès	VD	Vegetació herbàcia
<i>Eobania vermiculata</i>	91	426549	4593000	Cerdanyola del Vallès	VD	Vegetació herbàcia
<i>Eobania vermiculata</i>	92	430496	4591437	Montcada i Reixac	M	Vegetació arbustiva
<i>Eobania vermiculata</i>	93	425446	4591623	Sant Cugat del Vallès	M	Vegetació herbàcia
<i>Eobania vermiculata</i>	94	423757	4589745	Sant Cugat del Vallès	M	Vegetació herbàcia
<i>Eobania vermiculata</i>	97	420759	4589550	Sant Cugat del Vallès	V	Vegetació arbustiva
<i>Eobania vermiculata</i>	99	422932	4587612	Sant Cugat del Vallès	M	Vegetació arbustiva
<i>Eobania vermiculata</i>	100	424394	4587499	Sant Cugat del Vallès	VD	Sota pedres
<i>Eobania vermiculata</i>	100	424394	4587499	Sant Cugat del Vallès	VD	Vegetació arbòria:
<i>Eobania vermiculata</i>	100	424394	4587499	Sant Cugat del Vallès	VD	Murs i pedres

Annex 1. (Cont.)

Espècie	N	UTM-X	UTM-Y	Municipi	C	Microhàbitat
<i>Eobania vermiculata</i>	101	421192	4583345	Sant Feliu de Llobregat	VD	Sota pedres
<i>Eobania vermiculata</i>	103	420851	4583326	Sant Feliu de Llobregat	M	Vegetació herbàcia
<i>Eobania vermiculata</i>	104	419118	4584089	Molins de Rei	V	Vegetació herbàcia
<i>Eobania vermiculata</i>	104	419118	4584089	Molins de Rei	V	Murs i pedres
<i>Eobania vermiculata</i>	105	419220	4585237	Molins de Rei	M	Vegetació arbustiva
<i>Eobania vermiculata</i>	107	427231	4587116	Barcelona	M	Vegetació herbàcia
<i>Euconulus fulvus</i>	20	419125	4587047	Molins de Rei	V	Humus / virosta
<i>Euconulus fulvus</i>	23	425592	4592094	Sant Cugat del Vallès	M	Humus / virosta
<i>Euconulus fulvus</i>	53	421377	4588778	Molins de Rei	V	Troncs morts
<i>Euconulus fulvus</i>	56	418704	4589320	Sant Cugat del Vallès	M	Humus / virosta
<i>Euconulus fulvus</i>	94	423757	4589745	Sant Cugat del Vallès	V	Humus / virosta
<i>Euconulus fulvus</i>	94	423757	4589745	Sant Cugat del Vallès	V	Sota pedres
<i>Euomphalia strigella</i>	3	426332	4587654	Sant Cugat del Vallès	VD	Humus / virosta
<i>Euomphalia strigella</i>	3	426332	4587654	Sant Cugat del Vallès	VD	Vegetació herbàcia
<i>Euomphalia strigella</i>	4	426557	4587077	Sant Cugat del Vallès	V	Vegetació herbàcia
<i>Euomphalia strigella</i>	5	424588	4586580	Barcelona	M	Humus / virosta
<i>Euomphalia strigella</i>	6	424803	4585836	Barcelona	V	Vegetació herbàcia
<i>Euomphalia strigella</i>	7	420307	4587774	Molins de Rei	M	Humus / virosta
<i>Euomphalia strigella</i>	9	419438	4590986	Sant Cugat del Vallès	M	Humus / virosta
<i>Euomphalia strigella</i>	10	418098	4588115	El Papiol	M	Vegetació herbàcia
<i>Euomphalia strigella</i>	14	427762	4586291	Barcelona	M	Vegetació herbàcia
<i>Euomphalia strigella</i>	15	426822	4591405	Cerdanyola del Vallès	V	Humus / virosta
<i>Euomphalia strigella</i>	17	426733	4586783	Sant Cugat del Vallès	M	Vegetació herbàcia
<i>Euomphalia strigella</i>	19	419033	4586948	Molins de Rei	M	Vegetació herbàcia
<i>Euomphalia strigella</i>	20	419125	4587047	Molins de Rei	M	Vegetació herbàcia
<i>Euomphalia strigella</i>	22	424951	4586021	Barcelona	M	Humus / virosta
<i>Euomphalia strigella</i>	23	425592	4592094	Sant Cugat del Vallès	VD	Vegetació herbàcia
<i>Euomphalia strigella</i>	25	424744	4590016	Sant Cugat del Vallès	V	Humus / virosta
<i>Euomphalia strigella</i>	25	424744	4590016	Sant Cugat del Vallès	V	Troncs morts
<i>Euomphalia strigella</i>	27	428383	4591878	Cerdanyola del Vallès	M	Vegetació herbàcia
<i>Euomphalia strigella</i>	32	426943	4585566	Barcelona	M	Sota pedres
<i>Euomphalia strigella</i>	33	426811	4585605	Barcelona	M	Murs i pedres
<i>Euomphalia strigella</i>	35	426997	4585830	Barcelona	M	Sota pedres
<i>Euomphalia strigella</i>	36	424618	4591463	Sant Cugat del Vallès	V	Vegetació herbàcia
<i>Euomphalia strigella</i>	37	424181	4582698	Esplugues de Llobregat	V	Vegetació herbàcia
<i>Euomphalia strigella</i>	38	424333	4583038	Esplugues de Llobregat	VD	Vegetació herbàcia
<i>Euomphalia strigella</i>	39	424878	4582651	Esplugues de Llobregat	M	Vegetació herbàcia
<i>Euomphalia strigella</i>	40	424931	4582916	Barcelona	M	Vegetació herbàcia
<i>Euomphalia strigella</i>	41	424670	4585395	Barcelona	VD	Vegetació herbàcia
<i>Euomphalia strigella</i>	42	425918	4590225	Sant Cugat del Vallès	V	Vegetació herbàcia
<i>Euomphalia strigella</i>	46	425674	4587240	Sant Cugat del Vallès	VD	Humus / virosta
<i>Euomphalia strigella</i>	48	426126	4585676	Barcelona	V	Sota pedres
<i>Euomphalia strigella</i>	49	426006	4585868	Barcelona	V	Vegetació herbàcia
<i>Euomphalia strigella</i>	51	422648	4588751	Sant Cugat del Vallès	V	Vegetació herbàcia
<i>Euomphalia strigella</i>	53	421377	4588778	Molins de Rei	M	Humus / virosta
<i>Euomphalia strigella</i>	55	419396	4588449	Sant Cugat del Vallès	VD	Humus / virosta
<i>Euomphalia strigella</i>	58	420719	4586772	Molins de Rei	M	Vegetació herbàcia
<i>Euomphalia strigella</i>	59	421217	4587215	Molins de Rei	V	Sota pedres
<i>Euomphalia strigella</i>	68	427856	4592706	Cerdanyola del Vallès	M	Vegetació herbàcia
<i>Euomphalia strigella</i>	69	426804	4590445	Cerdanyola del Vallès	M	Vegetació herbàcia
<i>Euomphalia strigella</i>	70	426655	4589387	Cerdanyola del Vallès	M	Humus / virosta
<i>Euomphalia strigella</i>	72	427769	4589205	Cerdanyola del Vallès	V	Vegetació herbàcia
<i>Euomphalia strigella</i>	78	418908	4590387	Sant Cugat del Vallès	M	Vegetació herbàcia
<i>Euomphalia strigella</i>	79	423224	4584339	Sant Just Desvern	V	Sota pedres
<i>Euomphalia strigella</i>	80	423193	4585302	Barcelona	M	Sota pedres

Annex 1. (Cont.)

Espècie	N	UTM-X	UTM-Y	Municipi	C	Microhàbitat
<i>Euomphalia strigella</i>	81	423384	4586044	Barcelona	M	Vegetació herbàcia
<i>Euomphalia strigella</i>	82	422780	4585677	Sant Cugat del Vallès	V	Vegetació herbàcia
<i>Euomphalia strigella</i>	85	422713	4583700	Sant Feliu de Llobregat	M	Vegetació herbàcia
<i>Euomphalia strigella</i>	90	429272	4592819	Cerdanyola del Vallès	M	Vegetació herbàcia
<i>Euomphalia strigella</i>	91	426549	4593000	Cerdanyola del Vallès	M	Vegetació herbàcia
<i>Euomphalia strigella</i>	94	423757	4589745	Sant Cugat del Vallès	M	Humus / virosta
<i>Euomphalia strigella</i>	94	423757	4589745	Sant Cugat del Vallès	M	Vegetació herbàcia
<i>Euomphalia strigella</i>	95	426719	4588448	Sant Cugat del Vallès	M	Humus / virosta
<i>Euomphalia strigella</i>	96	421173	4589487	Sant Cugat del Vallès	M	Vegetació herbàcia
<i>Euomphalia strigella</i>	101	421192	4583345	Sant Feliu de Llobregat	M	Vegetació herbàcia
<i>Euomphalia strigella</i>	103	420851	4583326	Sant Feliu de Llobregat	M	Vegetació herbàcia
<i>Euomphalia strigella</i>	104	419118	4584089	Molins de Rei	M	Sota pedres
<i>Euomphalia strigella</i>	106	420181	4585616	Molins de Rei	M	Sota pedres
<i>Euomphalia strigella</i>	107	427231	4587116	Barcelona	M	Vegetació herbàcia
<i>Euomphalia strigella</i>	108	428531	4592709	Cerdanyola del Vallès	M	Vegetació herbàcia
<i>Ferussacia folliculus</i>	10	418098	4588115	El Papiol	M	Sota pedres
<i>Ferussacia folliculus</i>	10	418098	4588115	El Papiol	M	Sòl sense vegetació
<i>Ferussacia folliculus</i>	11	429477	4588600	Barcelona	VD	Sota pedres
<i>Ferussacia folliculus</i>	13	420876	4584492	Molins de Rei	M	Sota pedres
<i>Ferussacia folliculus</i>	29	424997	4584269	Sant Just Desvern	V	Troncs morts
<i>Ferussacia folliculus</i>	30	424883	4584175	Sant Just Desvern	VD	Sota pedres
<i>Ferussacia folliculus</i>	30	424883	4584175	Sant Just Desvern	VD	Humus / virosta
<i>Ferussacia folliculus</i>	31	424847	4584075	Sant Just Desvern	VD	Sota pedres
<i>Ferussacia folliculus</i>	38	424333	4583038	Esplugues de Llobregat	M	Murs i pedres
<i>Ferussacia folliculus</i>	39	424878	4582651	Esplugues de Llobregat	VD	Sota pedres
<i>Ferussacia folliculus</i>	40	424931	4582916	Barcelona	V	Sota pedres
<i>Ferussacia folliculus</i>	56	418704	4589320	Sant Cugat del Vallès	VD	Sota pedres
<i>Ferussacia folliculus</i>	57	419494	4586664	Molins de Rei	V	Sota pedres
<i>Ferussacia folliculus</i>	58	420719	4586772	Molins de Rei	M	Sota pedres
<i>Ferussacia folliculus</i>	67	430385	4590392	Montcada i Reixac	V	Sota pedres
<i>Ferussacia folliculus</i>	68	427856	4592706	Cerdanyola del Vallès	M	Sota pedres
<i>Ferussacia folliculus</i>	88	430094	4588565	Barcelona	V	Vegetació herbàcia
<i>Ferussacia folliculus</i>	103	420851	4583326	Sant Feliu de Llobregat	V	Sota pedres
<i>Ferussacia folliculus</i>	107	427231	4587116	Barcelona	M	Sota pedres
<i>Galba truncatula</i>	16	427111	4590392	Cerdanyola del Vallès	VD	Fullaraca
<i>Galba truncatula</i>	16	427111	4590392	Cerdanyola del Vallès	VD	Vora de l'aigua
<i>Galba truncatula</i>	17	426733	4586783	Sant Cugat del Vallès	M	Sediments
<i>Galba truncatula</i>	19	419033	4586948	Molins de Rei	V	Sediments
<i>Galba truncatula</i>	19	419033	4586948	Molins de Rei	V	Pedres
<i>Galba truncatula</i>	20	419125	4587047	Molins de Rei	M	Sediments
<i>Galba truncatula</i>	24	425414	4590277	Sant Cugat del Vallès	V	Fullaraca
<i>Galba truncatula</i>	25	424744	4590016	Sant Cugat del Vallès	VD	Fullaraca
<i>Galba truncatula</i>	25	424744	4590016	Sant Cugat del Vallès	VD	Vora de l'aigua
<i>Galba truncatula</i>	43	425877	4589451	Sant Cugat del Vallès	VD	Parets
<i>Galba truncatula</i>	43	425877	4589451	Sant Cugat del Vallès	VD	Vora de l'aigua
<i>Granopupa granum</i>	10	418098	4588115	El Papiol	V	Sòl sense vegetació
<i>Granopupa granum</i>	13	420876	4584492	Molins de Rei	M	Sota pedres
<i>Granopupa granum</i>	13	420876	4584492	Molins de Rei	M	Sòl sense vegetació
<i>Granopupa granum</i>	88	430094	4588565	Barcelona	V	Murs i pedres
<i>Granopupa granum</i>	101	421192	4583345	Sant Feliu de Llobregat	V	Sota pedres
<i>Granopupa granum</i>	103	420851	4583326	Sant Feliu de Llobregat	V	Sota pedres
<i>Helicigona lapicida</i>	3	426332	4587654	Sant Cugat del Vallès	VD	Murs i pedres
<i>Helicigona lapicida</i>	6	424803	4585836	Barcelona	M	Vegetació herbàcia
<i>Helicigona lapicida</i>	7	420307	4587774	Molins de Rei	M	Humus / virosta
<i>Helicigona lapicida</i>	12	423124	4587006	Barcelona	M	Troncs morts

Annex 1. (Cont.)

Espècie	N	UTM-X	UTM-Y	Municipi	C	Microhàbitat
<i>Helicigona lapicida</i>	15	426822	4591405	Cerdanyola del Vallès	M	Humus / virosta
<i>Helicigona lapicida</i>	19	419033	4586948	Molins de Rei	M	Murs i pedres
<i>Helicigona lapicida</i>	27	428383	4591878	Cerdanyola del Vallès	V	Vegetació arbòria:
<i>Helicigona lapicida</i>	27	428383	4591878	Cerdanyola del Vallès	V	Troncs morts
<i>Helicigona lapicida</i>	41	424670	4585395	Barcelona	V	Sota pedres
<i>Helicigona lapicida</i>	45	425554	4588572	Sant Cugat del Vallès	M	Murs i pedres
<i>Helicigona lapicida</i>	46	425674	4587240	Sant Cugat del Vallès	V	Sota pedres
<i>Helicigona lapicida</i>	49	426006	4585868	Barcelona	M	Murs i pedres
<i>Helicigona lapicida</i>	57	419494	4586664	Molins de Rei	V	Vegetació herbàcia
<i>Helicigona lapicida</i>	58	420719	4586772	Molins de Rei	M	Sota pedres
<i>Helicigona lapicida</i>	59	421217	4587215	Molins de Rei	M	Sota pedres
<i>Helicigona lapicida</i>	61	421516	4585556	Barcelona	V	Sota pedres
<i>Helicigona lapicida</i>	62	428508	4592581	Cerdanyola del Vallès	M	Murs i pedres
<i>Helicigona lapicida</i>	63	429175	4591230	Cerdanyola del Vallès	V	Murs i pedres
<i>Helicigona lapicida</i>	65	429251	4589815	Cerdanyola del Vallès	M	Humus / virosta
<i>Helicigona lapicida</i>	65	429251	4589815	Cerdanyola del Vallès	M	Troncs morts
<i>Helicigona lapicida</i>	82	422780	4585677	Sant Cugat del Vallès	V	Murs i pedres
<i>Helicigona lapicida</i>	84	422460	4584397	Sant Feliu de Llobregat	M	Murs i pedres
<i>Helicigona lapicida</i>	106	420181	4585616	Molins de Rei	M	Humus / virosta
<i>Helicigona lapicida</i>	108	428531	4592709	Cerdanyola del Vallès	M	Troncs morts
<i>Hygromia cinctella</i>	1	428791	4591861	Cerdanyola del Vallès	V	Vegetació herbàcia
<i>Hypnophila boissii</i>	2	428926	4591349	Cerdanyola del Vallès	V	Humus / virosta
<i>Hypnophila boissii</i>	5	424588	4586580	Barcelona	V	Humus / virosta
<i>Hypnophila boissii</i>	12	423124	4587006	Barcelona	M	Humus / virosta
<i>Hypnophila boissii</i>	15	426822	4591405	Cerdanyola del Vallès	M	Humus / virosta
<i>Hypnophila boissii</i>	24	425414	4590277	Sant Cugat del Vallès	V	Humus / virosta
<i>Hypnophila boissii</i>	26	424759	4589907	Sant Cugat del Vallès	VD	Sota pedres
<i>Hypnophila boissii</i>	26	424759	4589907	Sant Cugat del Vallès	VD	Murs i pedres
<i>Hypnophila boissii</i>	34	427084	4585728	Barcelona	V	Murs i pedres
<i>Hypnophila boissii</i>	35	426997	4585830	Barcelona	V	Sota pedres
<i>Hypnophila boissii</i>	44	424947	4588141	Sant Cugat del Vallès	V	Humus / virosta
<i>Hypnophila boissii</i>	44	424947	4588141	Sant Cugat del Vallès	V	Troncs morts
<i>Hypnophila boissii</i>	46	425674	4587240	Sant Cugat del Vallès	V	Sota pedres
<i>Hypnophila boissii</i>	47	425760	4586930	Barcelona	VD	Sota pedres
<i>Hypnophila boissii</i>	47	425760	4586930	Barcelona	VD	Troncs morts
<i>Hypnophila boissii</i>	47	425760	4586930	Barcelona	VD	Humus / virosta
<i>Hypnophila boissii</i>	53	421377	4588778	Molins de Rei	V	Sota pedres
<i>Hypnophila boissii</i>	55	419396	4588449	Sant Cugat del Vallès	VD	Humus / virosta
<i>Hypnophila boissii</i>	56	418704	4589320	Sant Cugat del Vallès	V	Sota pedres
<i>Hypnophila boissii</i>	60	421722	4586691	Barcelona	M	Humus / virosta
<i>Hypnophila boissii</i>	65	429251	4589815	Cerdanyola del Vallès	V	Humus / virosta
<i>Hypnophila boissii</i>	65	429251	4589815	Cerdanyola del Vallès	V	Troncs morts
<i>Hypnophila boissii</i>	71	427522	4589033	Cerdanyola del Vallès	V	Humus / virosta
<i>Hypnophila boissii</i>	72	427769	4589205	Cerdanyola del Vallès	V	Sota pedres
<i>Hypnophila boissii</i>	79	423224	4584339	Sant Just Desvern	V	Sota pedres
<i>Hypnophila boissii</i>	81	423384	4586044	Barcelona	V	Humus / virosta
<i>Hypnophila boissii</i>	82	422780	4585677	Sant Cugat del Vallès	V	Sota pedres
<i>Hypnophila boissii</i>	83	422580	4586052	Sant Cugat del Vallès	V	Humus / virosta
<i>Hypnophila boissii</i>	84	422460	4584397	Sant Feliu de Llobregat	M	Humus / virosta
<i>Hypnophila boissii</i>	93	425446	4591623	Sant Cugat del Vallès	V	Sota pedres
<i>Hypnophila boissii</i>	94	423757	4589745	Sant Cugat del Vallès	M	Humus / virosta
<i>Hypnophila boissii</i>	98	419434	4589486	Sant Cugat del Vallès	V	Humus / virosta
<i>Hypnophila boissii</i>	99	422932	4587612	Sant Cugat del Vallès	VD	Humus / virosta
<i>Hypnophila boissii</i>	106	420181	4585616	Molins de Rei	V	Humus / virosta
<i>Jaminia quadrifida</i>	10	418098	4588115	El Papiol	M	Sòl sense vegetació

Annex 1. (Cont.)

Espècie	N	UTM-X	UTM-Y	Municipi	C	Microhàbitat
<i>Jaminia quadridens</i>	11	429477	4588600	Barcelona	VD	Sota pedres
<i>Jaminia quadridens</i>	13	420876	4584492	Molins de Rei	VD	Sòl sense vegetació
<i>Jaminia quadridens</i>	13	420876	4584492	Molins de Rei	VD	Sota pedres
<i>Jaminia quadridens</i>	31	424847	4584075	Sant Just Desvern	M	Sota pedres
<i>Jaminia quadridens</i>	56	418704	4589320	Sant Cugat del Vallès	V	Sota pedres
<i>Jaminia quadridens</i>	58	420719	4586772	Molins de Rei	V	Sota pedres
<i>Jaminia quadridens</i>	73	416637	4589184	El Papiol	M	Troncs morts
<i>Jaminia quadridens</i>	79	423224	4584339	Sant Just Desvern	V	Sota pedres
<i>Jaminia quadridens</i>	103	420851	4583326	Sant Feliu de Llobregat	V	Sota pedres
<i>Lauria cylindracea</i>	9	419438	4590986	Sant Cugat del Vallès	V	Humus / virosta
<i>Lauria cylindracea</i>	57	419494	4586664	Molins de Rei	VD	Sota pedres
<i>Lauria cylindracea</i>	61	421516	4585556	Barcelona	VD	Sota pedres
<i>Lehmannia valentiana</i>	6	424803	4585836	Barcelona	V	Sota pedres
<i>Lehmannia valentiana</i>	49	426006	4585868	Barcelona	V	Troncs morts
<i>Lehmannia valentiana</i>	67	430385	4590392	Montcada i Reixac	VD	Vegetació herbàcia
<i>Lehmannia valentiana</i>	73	416637	4589184	El Papiol	V	Troncs morts
<i>Limacus flavus</i>	6	424803	4585836	Barcelona	V	Murs i pedres
<i>Limacus flavus</i>	23	425592	4592094	Sant Cugat del Vallès	V	Troncs morts
<i>Limacus flavus</i>	42	425918	4590225	Sant Cugat del Vallès	V	Sota pedres
<i>Limax maximus</i>	7	420307	4587774	Molins de Rei	V	Sota pedres
<i>Limax maximus</i>	55	419396	4588449	Sant Cugat del Vallès	V	Troncs morts
<i>Limax maximus</i>	56	418704	4589320	Sant Cugat del Vallès	V	Humus / virosta
<i>Limax maximus</i>	59	421217	4587215	Molins de Rei	V	Sota pedres
<i>Limax maximus</i>	62	428508	4592581	Cerdanyola del Vallès	V	Troncs morts
<i>Merdigera obscura</i>	32	426943	4585566	Barcelona	V	Murs i pedres
<i>Merdigera obscura</i>	35	426997	4585830	Barcelona	V	Sota pedres
<i>Merdigera obscura</i>	58	420719	4586772	Molins de Rei	M	Sota pedres
<i>Microxeromagna lowei</i>	29	424997	4584269	Sant Just Desvern	V	Humus / virosta
<i>Microxeromagna lowei</i>	30	424883	4584175	Sant Just Desvern	V	Sota pedres
<i>Microxeromagna lowei</i>	31	424847	4584075	Sant Just Desvern	M	Sota pedres
<i>Microxeromagna lowei</i>	48	426126	4585676	Barcelona	VD	Sota pedres
<i>Microxeromagna lowei</i>	73	416637	4589184	El Papiol	V	Vegetació herbàcia
<i>Microxeromagna lowei</i>	77	417708	4590123	El Papiol	V	Sota pedres
<i>Microxeromagna lowei</i>	89	431340	4589405	Barcelona	V	Sota pedres
<i>Microxeromagna lowei</i>	92	430496	4591437	Montcada i Reixac	V	Sota pedres
<i>Milax gagates</i>	36	424618	4591463	Sant Cugat del Vallès	V	Vegetació herbàcia
<i>Milax gagates</i>	56	418704	4589320	Sant Cugat del Vallès	V	Vegetació herbàcia
<i>Monacha cartusiana</i>	6	424803	4585836	Barcelona	VD	Vegetació herbàcia
<i>Monacha cartusiana</i>	8	428295	4588973	Barcelona	M	Vegetació arbustiva
<i>Monacha cartusiana</i>	10	418098	4588115	El Papiol	VD	Vegetació herbàcia
<i>Monacha cartusiana</i>	11	429477	4588600	Barcelona	M	Vegetació herbàcia
<i>Monacha cartusiana</i>	13	420876	4584492	Molins de Rei	V	Vegetació arbustiva
<i>Monacha cartusiana</i>	13	420876	4584492	Molins de Rei	V	Vegetació herbàcia
<i>Monacha cartusiana</i>	14	427762	4586291	Barcelona	V	Vegetació herbàcia
<i>Monacha cartusiana</i>	19	419033	4586948	Molins de Rei	VD	Vegetació herbàcia
<i>Monacha cartusiana</i>	20	419125	4587047	Molins de Rei	VD	Murs i pedres
<i>Monacha cartusiana</i>	23	425592	4592094	Sant Cugat del Vallès	VD	Sota pedres
<i>Monacha cartusiana</i>	23	425592	4592094	Sant Cugat del Vallès	VD	Vegetació herbàcia
<i>Monacha cartusiana</i>	29	424997	4584269	Sant Just Desvern	V	Troncs morts
<i>Monacha cartusiana</i>	30	424883	4584175	Sant Just Desvern	M	Sota pedres
<i>Monacha cartusiana</i>	34	427084	4585728	Barcelona	V	Vegetació arbustiva
<i>Monacha cartusiana</i>	35	426997	4585830	Barcelona	V	Vegetació herbàcia
<i>Monacha cartusiana</i>	35	426997	4585830	Barcelona	V	Sota pedres
<i>Monacha cartusiana</i>	36	424618	4591463	Sant Cugat del Vallès	VD	Vegetació herbàcia
<i>Monacha cartusiana</i>	37	424181	4582698	Esplugues de Llobregat	V	Troncs morts

Annex 1. (Cont.)

Espècie	N	UTM-X	UTM-Y	Municipi	C	Microhàbitat
<i>Monacha cartusiana</i>	37	424181	4582698	Esplugues de Llobregat	V	Vegetació herbàcia
<i>Monacha cartusiana</i>	38	424333	4583038	Esplugues de Llobregat	VD	Vegetació herbàcia
<i>Monacha cartusiana</i>	39	424878	4582651	Esplugues de Llobregat	M	Vegetació herbàcia
<i>Monacha cartusiana</i>	41	424670	4585395	Barcelona	M	Humus / virosta
<i>Monacha cartusiana</i>	43	425877	4589451	Sant Cugat del Vallès	M	Vegetació herbàcia
<i>Monacha cartusiana</i>	45	425554	4588572	Sant Cugat del Vallès	M	Vegetació herbàcia
<i>Monacha cartusiana</i>	46	425674	4587240	Sant Cugat del Vallès	V	Vegetació herbàcia
<i>Monacha cartusiana</i>	48	426126	4585676	Barcelona	M	Vegetació herbàcia
<i>Monacha cartusiana</i>	50	422298	4589109	Sant Cugat del Vallès	M	Vegetació herbàcia
<i>Monacha cartusiana</i>	56	418704	4589320	Sant Cugat del Vallès	M	Sota pedres
<i>Monacha cartusiana</i>	58	420719	4586772	Molins de Rei	M	Vegetació herbàcia
<i>Monacha cartusiana</i>	61	421516	4585556	Barcelona	V	Vegetació herbàcia
<i>Monacha cartusiana</i>	62	428508	4592581	Cerdanyola del Vallès	V	Vegetació herbàcia
<i>Monacha cartusiana</i>	63	429175	4591230	Cerdanyola del Vallès	V	Murs i pedres
<i>Monacha cartusiana</i>	68	427856	4592706	Cerdanyola del Vallès	V	Sota pedres
<i>Monacha cartusiana</i>	69	426804	4590445	Cerdanyola del Vallès	M	Vegetació herbàcia
<i>Monacha cartusiana</i>	73	416637	4589184	El Papiol	V	Vegetació herbàcia
<i>Monacha cartusiana</i>	74	417202	4589131	El Papiol	M	Vegetació herbàcia
<i>Monacha cartusiana</i>	75	417093	4588659	El Papiol	V	Vegetació herbàcia
<i>Monacha cartusiana</i>	76	416760	4588087	El Papiol	V	Vegetació herbàcia
<i>Monacha cartusiana</i>	77	417708	4590123	El Papiol	M	Vegetació arbustiva
<i>Monacha cartusiana</i>	79	423224	4584339	Sant Just Desvern	M	Vegetació herbàcia
<i>Monacha cartusiana</i>	81	423384	4586044	Barcelona	M	Sota pedres
<i>Monacha cartusiana</i>	82	422780	4585677	Sant Cugat del Vallès	M	Vegetació herbàcia
<i>Monacha cartusiana</i>	88	430094	4588565	Barcelona	M	Vegetació herbàcia
<i>Monacha cartusiana</i>	89	431340	4589405	Barcelona	M	Vegetació herbàcia
<i>Monacha cartusiana</i>	90	429272	4592819	Cerdanyola del Vallès	M	Vegetació herbàcia
<i>Monacha cartusiana</i>	91	426549	4593000	Cerdanyola del Vallès	VD	Vegetació herbàcia
<i>Monacha cartusiana</i>	92	430496	4591437	Montcada i Reixac	M	Vegetació arbustiva
<i>Monacha cartusiana</i>	93	425446	4591623	Sant Cugat del Vallès	M	Vegetació herbàcia
<i>Monacha cartusiana</i>	94	423757	4589745	Sant Cugat del Vallès	V	Vegetació herbàcia
<i>Monacha cartusiana</i>	94	423757	4589745	Sant Cugat del Vallès	V	Vegetació arbustiva
<i>Monacha cartusiana</i>	97	420759	4589550	Sant Cugat del Vallès	M	Vegetació herbàcia
<i>Monacha cartusiana</i>	100	424394	4587499	Sant Cugat del Vallès	M	Vegetació herbàcia
<i>Monacha cartusiana</i>	101	421192	4583345	Sant Feliu de Llobregat	M	Vegetació herbàcia
<i>Monacha cartusiana</i>	102	421960	4584835	Sant Feliu de Llobregat	M	Vegetació herbàcia
<i>Monacha cartusiana</i>	103	420851	4583326	Sant Feliu de Llobregat	VD	Vegetació herbàcia
<i>Monacha cartusiana</i>	104	419118	4584089	Molins de Rei	M	Vegetació herbàcia
<i>Monacha cartusiana</i>	105	419220	4585237	Molins de Rei	M	Vegetació herbàcia
<i>Monacha cartusiana</i>	107	427231	4587116	Barcelona	M	Vegetació herbàcia
<i>Monacha cartusiana</i>	108	428531	4592709	Cerdanyola del Vallès	M	Humus / virosta
<i>Montserratina martorelli</i>	5	424588	4586580	Barcelona	VD	Humus / virosta
<i>Montserratina martorelli</i>	8	428295	4588973	Barcelona	V	Troncs morts
<i>Montserratina martorelli</i>	8	428295	4588973	Barcelona	V	Humus / virosta
<i>Montserratina martorelli</i>	12	423124	4587006	Barcelona	M	Humus / virosta
<i>Montserratina martorelli</i>	14	427762	4586291	Barcelona	M	Vegetació herbàcia
<i>Montserratina martorelli</i>	34	427084	4585728	Barcelona	V	Murs i pedres
<i>Montserratina martorelli</i>	35	426997	4585830	Barcelona	M	Sota pedres
<i>Montserratina martorelli</i>	44	424947	4588141	Sant Cugat del Vallès	V	Troncs morts
<i>Montserratina martorelli</i>	46	425674	4587240	Sant Cugat del Vallès	V	Humus / virosta
<i>Montserratina martorelli</i>	47	425760	4586930	Barcelona	V	Sota pedres
<i>Montserratina martorelli</i>	49	426006	4585868	Barcelona	V	Humus / virosta
<i>Montserratina martorelli</i>	56	418704	4589320	Sant Cugat del Vallès	M	Humus / virosta
<i>Montserratina martorelli</i>	65	429251	4589815	Cerdanyola del Vallès	V	Troncs morts
<i>Montserratina martorelli</i>	65	429251	4589815	Cerdanyola del Vallès	V	Humus / virosta

Annex 1. (Cont.)

Espècie	N	UTM-X	UTM-Y	Municipi	C	Microhàbitat
<i>Montserratina martorelli</i>	66	430347	4589670	Barcelona	M	Humus / virosta
<i>Montserratina martorelli</i>	69	426804	4590445	Cerdanyola del Vallès	M	Humus / virosta
<i>Montserratina martorelli</i>	70	426655	4589387	Cerdanyola del Vallès	V	Humus / virosta
<i>Montserratina martorelli</i>	72	427769	4589205	Cerdanyola del Vallès	V	Sota pedres
<i>Montserratina martorelli</i>	80	423193	4585302	Barcelona	M	Sota pedres
<i>Montserratina martorelli</i>	81	423384	4586044	Barcelona	V	Humus / virosta
<i>Montserratina martorelli</i>	82	422780	4585677	Sant Cugat del Vallès	M	Humus / virosta
<i>Montserratina martorelli</i>	83	422580	4586052	Sant Cugat del Vallès	V	Humus / virosta
<i>Montserratina martorelli</i>	84	422460	4584397	Sant Feliu de Llobregat	M	Humus / virosta
<i>Montserratina martorelli</i>	86	428950	4590055	Cerdanyola del Vallès	M	Humus / virosta
<i>Montserratina martorelli</i>	92	430496	4591437	Montcada i Reixac	M	Humus / virosta
<i>Montserratina martorelli</i>	98	419434	4589486	Sant Cugat del Vallès	M	Humus / virosta
<i>Montserratina martorelli</i>	107	427231	4587116	Barcelona	V	Sota pedres
<i>Morlina glabra</i>	9	419438	4590986	Sant Cugat del Vallès	V	Humus / virosta
<i>Morlina glabra</i>	20	419125	4587047	Molins de Rei	V	Humus / virosta
<i>Otala punctata</i>	8	428295	4588973	Barcelona	M	Vegetació arbustiva
<i>Otala punctata</i>	9	419438	4590986	Sant Cugat del Vallès	M	Vegetació arbustiva
<i>Otala punctata</i>	10	418098	4588115	El Papiol	M	Vegetació arbustiva
<i>Otala punctata</i>	11	429477	4588600	Barcelona	M	Vegetació herbàcia
<i>Otala punctata</i>	13	420876	4584492	Molins de Rei	M	Vegetació arbustiva
<i>Otala punctata</i>	13	420876	4584492	Molins de Rei	M	Vegetació herbàcia
<i>Otala punctata</i>	19	419033	4586948	Molins de Rei	V	Troncs morts
<i>Otala punctata</i>	23	425592	4592094	Sant Cugat del Vallès	V	Sota pedres
<i>Otala punctata</i>	34	427084	4585728	Barcelona	M	Murs i pedres
<i>Otala punctata</i>	36	424618	4591463	Sant Cugat del Vallès	V	Vegetació herbàcia
<i>Otala punctata</i>	39	424878	4582651	Esplugues de Llobregat	M	Vegetació herbàcia
<i>Otala punctata</i>	40	424931	4582916	Barcelona	M	Vegetació herbàcia
<i>Otala punctata</i>	41	424670	4585395	Barcelona	M	Humus / virosta
<i>Otala punctata</i>	50	422298	4589109	Sant Cugat del Vallès	V	Vegetació herbàcia
<i>Otala punctata</i>	51	422648	4588751	Sant Cugat del Vallès	V	Vegetació herbàcia
<i>Otala punctata</i>	53	421377	4588778	Molins de Rei	M	Humus / virosta
<i>Otala punctata</i>	56	418704	4589320	Sant Cugat del Vallès	V	Vegetació herbàcia
<i>Otala punctata</i>	56	418704	4589320	Sant Cugat del Vallès	V	Vegetació arbòria:
<i>Otala punctata</i>	58	420719	4586772	Molins de Rei	M	Sota pedres
<i>Otala punctata</i>	60	421722	4586691	Barcelona	M	Humus / virosta
<i>Otala punctata</i>	68	427856	4592706	Cerdanyola del Vallès	V	Sota pedres
<i>Otala punctata</i>	69	426804	4590445	Cerdanyola del Vallès	V	Vegetació herbàcia
<i>Otala punctata</i>	73	416637	4589184	El Papiol	M	Vegetació herbàcia
<i>Otala punctata</i>	75	417093	4588659	El Papiol	M	Vegetació herbàcia
<i>Otala punctata</i>	76	416760	4588087	El Papiol	V	Vegetació arbustiva
<i>Otala punctata</i>	78	418908	4590387	Sant Cugat del Vallès	V	Vegetació herbàcia
<i>Otala punctata</i>	79	423224	4584339	Sant Just Desvern	M	Vegetació herbàcia
<i>Otala punctata</i>	81	423384	4586044	Barcelona	M	Vegetació herbàcia
<i>Otala punctata</i>	85	422713	4583700	Sant Feliu de Llobregat	M	Vegetació arbustiva
<i>Otala punctata</i>	88	430094	4588565	Barcelona	M	Vegetació herbàcia
<i>Otala punctata</i>	89	431340	4589405	Barcelona	M	Vegetació herbàcia
<i>Otala punctata</i>	91	426549	4593000	Cerdanyola del Vallès	M	Vegetació arbustiva
<i>Otala punctata</i>	92	430496	4591437	Montcada i Reixac	M	Vegetació arbustiva
<i>Otala punctata</i>	93	425446	4591623	Sant Cugat del Vallès	M	Vegetació herbàcia
<i>Otala punctata</i>	94	423757	4589745	Sant Cugat del Vallès	M	Vegetació herbàcia
<i>Otala punctata</i>	96	421173	4589487	Sant Cugat del Vallès	M	Vegetació herbàcia
<i>Otala punctata</i>	98	419434	4589486	Sant Cugat del Vallès	M	Humus / virosta
<i>Otala punctata</i>	103	420851	4583326	Sant Feliu de Llobregat	M	Vegetació herbàcia
<i>Otala punctata</i>	104	419118	4584089	Molins de Rei	M	Vegetació herbàcia
<i>Otala punctata</i>	105	419220	4585237	Molins de Rei	V	Vegetació herbàcia

Annex 1. (Cont.)

Espècie	N	UTM-X	UTM-Y	Municipi	C	Microhàbitat
<i>Otala punctata</i>	107	427231	4587116	Barcelona	M	Vegetació herbàcia
<i>Oxychilus cf. cellarius</i>	4	426557	4587077	Sant Cugat del Vallès	M	Humus / virosta
<i>Oxychilus cf. cellarius</i>	44	424947	4588141	Sant Cugat del Vallès	M	Troncs morts
<i>Oxychilus cf. cellarius</i>	84	422460	4584397	Sant Feliu de Llobregat	V	Humus / virosta
<i>Oxychilus courquini</i>	8	428295	4588973	Barcelona	V	Troncs morts
<i>Oxychilus courquini</i>	8	428295	4588973	Barcelona	V	Sota pedres
<i>Oxychilus courquini</i>	10	418098	4588115	El Papiol	M	Murs i pedres
<i>Oxychilus courquini</i>	32	426943	4585566	Barcelona	V	Sota pedres
<i>Oxychilus courquini</i>	33	426811	4585605	Barcelona	V	Troncs morts
<i>Oxychilus courquini</i>	34	427084	4585728	Barcelona	V	Murs i pedres
<i>Oxychilus courquini</i>	39	424878	4582651	Esplugues de Llobregat	M	Vegetació herbàcia
<i>Oxychilus courquini</i>	101	421192	4583345	Sant Feliu de Llobregat	M	Vegetació herbàcia
<i>Oxychilus courquini</i>	104	419118	4584089	Molins de Rei	V	Troncs morts
<i>Oxychilus draparnaudi</i>	7	420307	4587774	Molins de Rei	M	Humus / virosta
<i>Oxychilus draparnaudi</i>	9	419438	4590986	Sant Cugat del Vallès	V	Humus / virosta
<i>Oxychilus draparnaudi</i>	10	418098	4588115	El Papiol	M	Vegetació herbàcia
<i>Oxychilus draparnaudi</i>	19	419033	4586948	Molins de Rei	M	Sota pedres
<i>Oxychilus draparnaudi</i>	23	425592	4592094	Sant Cugat del Vallès	VD	Sota pedres
<i>Oxychilus draparnaudi</i>	45	425554	4588572	Sant Cugat del Vallès	M	Murs i pedres
<i>Oxychilus draparnaudi</i>	45	425554	4588572	Sant Cugat del Vallès	M	Humus / virosta
<i>Oxychilus draparnaudi</i>	50	422298	4589109	Sant Cugat del Vallès	V	Humus / virosta
<i>Oxychilus draparnaudi</i>	53	421377	4588778	Molins de Rei	M	Sota pedres
<i>Oxychilus draparnaudi</i>	58	420719	4586772	Molins de Rei	V	Sota pedres
<i>Oxychilus draparnaudi</i>	77	417708	4590123	El Papiol	M	Sota pedres
<i>Oxychilus draparnaudi</i>	78	418908	4590387	Sant Cugat del Vallès	M	Sota pedres
<i>Oxychilus draparnaudi</i>	81	423384	4586044	Barcelona	M	Sota pedres
<i>Oxychilus draparnaudi</i>	90	429272	4592819	Cerdanyola del Vallès	M	Vegetació herbàcia
<i>Oxychilus draparnaudi</i>	93	425446	4591623	Sant Cugat del Vallès	M	Sota pedres
<i>Oxychilus draparnaudi</i>	96	421173	4589487	Sant Cugat del Vallès	M	Humus / virosta
<i>Oxychilus draparnaudi</i>	97	420759	4589550	Sant Cugat del Vallès	M	Humus / virosta
<i>Oxychilus draparnaudi</i>	100	424394	4587499	Sant Cugat del Vallès	M	Humus / virosta
<i>Oxychilus draparnaudi</i>	102	421960	4584835	Sant Feliu de Llobregat	M	Humus / virosta
<i>Oxychilus draparnaudi</i>	108	428531	4592709	Cerdanyola del Vallès	M	Sota pedres
<i>Oxychilus sp.</i>	17	426733	4586783	Sant Cugat del Vallès	M	Humus / virosta
<i>Oxychilus sp.</i>	19	419033	4586948	Molins de Rei	M	Sota pedres
<i>Oxychilus sp.</i>	44	424947	4588141	Sant Cugat del Vallès	M	Humus / virosta
<i>Oxychilus sp.</i>	55	419396	4588449	Sant Cugat del Vallès	V	Sota pedres
<i>Oxychilus sp.</i>	73	416637	4589184	El Papiol	V	Vegetació herbàcia
<i>Oxychilus sp.</i>	96	421173	4589487	Sant Cugat del Vallès	M	Vegetació herbàcia
<i>Oxyloma elegans</i>	7	420307	4587774	Molins de Rei	V	Vora de l'aigua
<i>Oxyloma elegans</i>	9	419438	4590986	Sant Cugat del Vallès	V	Vora de l'aigua
<i>Oxyloma elegans</i>	20	419125	4587047	Molins de Rei	VD	Vora de l'aigua
<i>Oxyloma elegans</i>	36	424618	4591463	Sant Cugat del Vallès	VD	Vora de l'aigua
<i>Oxyloma elegans</i>	90	429272	4592819	Cerdanyola del Vallès	VD	Vora de l'aigua
<i>Paralaoma servilis</i>	1	428791	4591861	Cerdanyola del Vallès	V	Humus / virosta
<i>Paralaoma servilis</i>	3	426332	4587654	Sant Cugat del Vallès	VD	Humus / virosta
<i>Paralaoma servilis</i>	5	424588	4586580	Barcelona	M	Humus / virosta
<i>Paralaoma servilis</i>	6	424803	4585836	Barcelona	VD	Troncs morts
<i>Paralaoma servilis</i>	6	424803	4585836	Barcelona	VD	Humus / virosta
<i>Paralaoma servilis</i>	8	428295	4588973	Barcelona	VD	Humus / virosta
<i>Paralaoma servilis</i>	8	428295	4588973	Barcelona	VD	Troncs morts
<i>Paralaoma servilis</i>	8	428295	4588973	Barcelona	VD	Sota pedres
<i>Paralaoma servilis</i>	14	427762	4586291	Barcelona	VD	Vegetació herbàcia
<i>Paralaoma servilis</i>	14	427762	4586291	Barcelona	VD	Humus / virosta
<i>Paralaoma servilis</i>	20	419125	4587047	Molins de Rei	V	Vora de l'aigua

Annex 1. (Cont.)

Espècie	N	UTM-X	UTM-Y	Municipi	C	Microhàbitat
<i>Paralaoma servilis</i>	20	419125	4587047	Molins de Rei	V	Troncs morts
<i>Paralaoma servilis</i>	21	424945	4585949	Barcelona	V	Humus / virosta
<i>Paralaoma servilis</i>	28	427699	4591576	Cerdanyola del Vallès	M	Humus / virosta
<i>Paralaoma servilis</i>	29	424997	4584269	Sant Just Desvern	VD	Troncs morts
<i>Paralaoma servilis</i>	29	424997	4584269	Sant Just Desvern	VD	Sota pedres
<i>Paralaoma servilis</i>	29	424997	4584269	Sant Just Desvern	VD	Humus / virosta
<i>Paralaoma servilis</i>	30	424883	4584175	Sant Just Desvern	VD	Humus / virosta
<i>Paralaoma servilis</i>	30	424883	4584175	Sant Just Desvern	VD	Sota pedres
<i>Paralaoma servilis</i>	30	424883	4584175	Sant Just Desvern	VD	Troncs morts
<i>Paralaoma servilis</i>	32	426943	4585566	Barcelona	VD	Murs i pedres
<i>Paralaoma servilis</i>	33	426811	4585605	Barcelona	VD	Humus / virosta
<i>Paralaoma servilis</i>	33	426811	4585605	Barcelona	VD	Sota pedres
<i>Paralaoma servilis</i>	37	424181	4582698	Esplugues de Llobregat	V	Troncs morts
<i>Paralaoma servilis</i>	38	424333	4583038	Esplugues de Llobregat	V	Humus / virosta
<i>Paralaoma servilis</i>	41	424670	4585395	Barcelona	VD	Humus / virosta
<i>Paralaoma servilis</i>	43	425877	4589451	Sant Cugat del Vallès	VD	Humus / virosta
<i>Paralaoma servilis</i>	44	424947	4588141	Sant Cugat del Vallès	VD	Humus / virosta
<i>Paralaoma servilis</i>	45	425554	4588572	Sant Cugat del Vallès	VD	Humus / virosta
<i>Paralaoma servilis</i>	45	425554	4588572	Sant Cugat del Vallès	VD	Murs i pedres
<i>Paralaoma servilis</i>	46	425674	4587240	Sant Cugat del Vallès	M	Humus / virosta
<i>Paralaoma servilis</i>	47	425760	4586930	Barcelona	VD	Sota pedres
<i>Paralaoma servilis</i>	48	426126	4585676	Barcelona	M	Humus / virosta
<i>Paralaoma servilis</i>	50	422298	4589109	Sant Cugat del Vallès	V	Humus / virosta
<i>Paralaoma servilis</i>	51	422648	4588751	Sant Cugat del Vallès	V	Vegetació herbàcia
<i>Paralaoma servilis</i>	53	421377	4588778	Molins de Rei	M	Sota pedres
<i>Paralaoma servilis</i>	54	420192	4588739	Molins de Rei	VD	Troncs morts
<i>Paralaoma servilis</i>	56	418704	4589320	Sant Cugat del Vallès	V	Sota pedres
<i>Paralaoma servilis</i>	59	421217	4587215	Molins de Rei	V	Humus / virosta
<i>Paralaoma servilis</i>	60	421722	4586691	Barcelona	V	Sota pedres
<i>Paralaoma servilis</i>	63	429175	4591230	Cerdanyola del Vallès	VD	Humus / virosta
<i>Paralaoma servilis</i>	63	429175	4591230	Cerdanyola del Vallès	VD	Sota pedres
<i>Paralaoma servilis</i>	64	429157	4590695	Cerdanyola del Vallès	V	Humus / virosta
<i>Paralaoma servilis</i>	65	429251	4589815	Cerdanyola del Vallès	V	Troncs morts
<i>Paralaoma servilis</i>	65	429251	4589815	Cerdanyola del Vallès	V	Humus / virosta
<i>Paralaoma servilis</i>	69	426804	4590445	Cerdanyola del Vallès	VD	Sota pedres
<i>Paralaoma servilis</i>	70	426655	4589387	Cerdanyola del Vallès	VD	Humus / virosta
<i>Paralaoma servilis</i>	71	427522	4589033	Cerdanyola del Vallès	V	Humus / virosta
<i>Paralaoma servilis</i>	72	427769	4589205	Cerdanyola del Vallès	VD	Sota pedres
<i>Paralaoma servilis</i>	78	418908	4590387	Sant Cugat del Vallès	V	Sota pedres
<i>Paralaoma servilis</i>	80	423193	4585302	Barcelona	V	Humus / virosta
<i>Paralaoma servilis</i>	82	422780	4585677	Sant Cugat del Vallès	M	Humus / virosta
<i>Paralaoma servilis</i>	83	422580	4586052	Sant Cugat del Vallès	M	Humus / virosta
<i>Paralaoma servilis</i>	84	422460	4584397	Sant Feliu de Llobregat	M	Humus / virosta
<i>Paralaoma servilis</i>	93	425446	4591623	Sant Cugat del Vallès	V	Sota pedres
<i>Paralaoma servilis</i>	95	426719	4588448	Sant Cugat del Vallès	VD	Humus / virosta
<i>Paralaoma servilis</i>	98	419434	4589486	Sant Cugat del Vallès	M	Humus / virosta
<i>Paralaoma servilis</i>	99	422932	4587612	Sant Cugat del Vallès	V	Humus / virosta
<i>Paralaoma servilis</i>	100	424394	4587499	Sant Cugat del Vallès	M	Sota pedres
<i>Paralaoma servilis</i>	104	419118	4584089	Molins de Rei	M	Sota pedres
<i>Paralaoma servilis</i>	105	419220	4585237	Molins de Rei	M	Humus / virosta
<i>Paralaoma servilis</i>	107	427231	4587116	Barcelona	VD	Sota pedres
<i>Physella acuta</i>	1	428791	4591861	Cerdanyola del Vallès	VD	Pedres
<i>Physella acuta</i>	1	428791	4591861	Cerdanyola del Vallès	VD	Fullaraca
<i>Physella acuta</i>	9	419438	4590986	Sant Cugat del Vallès	VD	Sediments
<i>Physella acuta</i>	9	419438	4590986	Sant Cugat del Vallès	VD	Pedres

Annex 1. (Cont.)

Espècie	N	UTM-X	UTM-Y	Municipi	C	Microhàbitat
<i>Physella acuta</i>	15	426822	4591405	Cerdanyola del Vallès	VD	Pedres
<i>Physella acuta</i>	15	426822	4591405	Cerdanyola del Vallès	VD	Troncs
<i>Physella acuta</i>	20	419125	4587047	Molins de Rei	V	Vegetació aquàtica
<i>Physella acuta</i>	20	419125	4587047	Molins de Rei	V	Pedres
<i>Physella acuta</i>	21	424945	4585949	Barcelona	VD	Parets
<i>Physella acuta</i>	21	424945	4585949	Barcelona	VD	Sediments
<i>Physella acuta</i>	27	428383	4591878	Cerdanyola del Vallès	VD	Troncs
<i>Physella acuta</i>	27	428383	4591878	Cerdanyola del Vallès	VD	Sediments
<i>Physella acuta</i>	28	427699	4591576	Cerdanyola del Vallès	V	Vegetació aquàtica
<i>Physella acuta</i>	29	424997	4584269	Sant Just Desvern	VD	Parets
<i>Physella acuta</i>	29	424997	4584269	Sant Just Desvern	VD	Vegetació aquàtica
<i>Physella acuta</i>	30	424883	4584175	Sant Just Desvern	VD	Parets
<i>Physella acuta</i>	30	424883	4584175	Sant Just Desvern	VD	Troncs
<i>Physella acuta</i>	31	424847	4584075	Sant Just Desvern	VD	Parets
<i>Physella acuta</i>	31	424847	4584075	Sant Just Desvern	VD	Troncs
<i>Physella acuta</i>	32	426943	4585566	Barcelona	VD	Parets
<i>Physella acuta</i>	32	426943	4585566	Barcelona	VD	Sediments
<i>Physella acuta</i>	33	426811	4585605	Barcelona	VD	Parets
<i>Physella acuta</i>	35	426997	4585830	Barcelona	VD	Parets
<i>Physella acuta</i>	74	417202	4589131	El Papiol	M	Sediments
<i>Physella acuta</i>	90	429272	4592819	Cerdanyola del Vallès	VD	Parets
<i>Physella acuta</i>	90	429272	4592819	Cerdanyola del Vallès	VD	Vegetació aquàtica
<i>Physella acuta</i>	108	428531	4592709	Cerdanyola del Vallès	V	Pedres
<i>Pisidium personatum</i>	24	425414	4590277	Sant Cugat del Vallès	V	Sediments
<i>Pisidium personatum</i>	49	426006	4585868	Barcelona	VD	Sediments
<i>Pomatias elegans</i>	3	426332	4587654	Sant Cugat del Vallès	VD	Humus / virosta
<i>Pomatias elegans</i>	4	426557	4587077	Sant Cugat del Vallès	M	Humus / virosta
<i>Pomatias elegans</i>	5	424588	4586580	Barcelona	VD	Humus / virosta
<i>Pomatias elegans</i>	7	420307	4587774	Molins de Rei	V	Humus / virosta
<i>Pomatias elegans</i>	9	419438	4590986	Sant Cugat del Vallès	VD	Humus / virosta
<i>Pomatias elegans</i>	10	418098	4588115	El Papiol	VD	Sota pedres
<i>Pomatias elegans</i>	11	429477	4588600	Barcelona	VD	Sota pedres
<i>Pomatias elegans</i>	12	423124	4587006	Barcelona	VD	Troncs morts
<i>Pomatias elegans</i>	12	423124	4587006	Barcelona	VD	Humus / virosta
<i>Pomatias elegans</i>	13	420876	4584492	Molins de Rei	VD	Sota pedres
<i>Pomatias elegans</i>	15	426822	4591405	Cerdanyola del Vallès	VD	Sota pedres
<i>Pomatias elegans</i>	15	426822	4591405	Cerdanyola del Vallès	VD	Humus / virosta
<i>Pomatias elegans</i>	16	427111	4590392	Cerdanyola del Vallès	VD	Humus / virosta
<i>Pomatias elegans</i>	17	426733	4586783	Sant Cugat del Vallès	M	Humus / virosta
<i>Pomatias elegans</i>	19	419033	4586948	Molins de Rei	V	Sota pedres
<i>Pomatias elegans</i>	20	419125	4587047	Molins de Rei	V	Humus / virosta
<i>Pomatias elegans</i>	21	424945	4585949	Barcelona	V	Humus / virosta
<i>Pomatias elegans</i>	22	424951	4586021	Barcelona	V	Humus / virosta
<i>Pomatias elegans</i>	23	425592	4592094	Sant Cugat del Vallès	V	Sota edres
<i>Pomatias elegans</i>	23	425592	4592094	Sant Cugat del Vallès	V	Troncs morts
<i>Pomatias elegans</i>	24	425414	4590277	Sant Cugat del Vallès	V	Humus / virosta
<i>Pomatias elegans</i>	25	424744	4590016	Sant Cugat del Vallès	M	Humus / virosta
<i>Pomatias elegans</i>	26	424759	4589907	Sant Cugat del Vallès	V	Sota pedres
<i>Pomatias elegans</i>	28	427699	4591576	Cerdanyola del Vallès	V	Humus / virosta
<i>Pomatias elegans</i>	32	426943	4585566	Barcelona	V	Sota pedres
<i>Pomatias elegans</i>	33	426811	4585605	Barcelona	VD	Troncs morts
<i>Pomatias elegans</i>	33	426811	4585605	Barcelona	VD	Sota pedres
<i>Pomatias elegans</i>	34	427084	4585728	Barcelona	V	Murs i pedres
<i>Pomatias elegans</i>	35	426997	4585830	Barcelona	M	Sota pedres
<i>Pomatias elegans</i>	36	424618	4591463	Sant Cugat del Vallès	VD	Vegetació herbàcia

Annex 1. (Cont.)

Espècie	N	UTM-X	UTM-Y	Municipi	C	Microhàbitat
<i>Pomatias elegans</i>	37	424181	4582698	Esplugues de Llobregat	V	Humus / virosta
<i>Pomatias elegans</i>	38	424333	4583038	Esplugues de Llobregat	VD	Sota pedres
<i>Pomatias elegans</i>	39	424878	4582651	Esplugues de Llobregat	V	Sota pedres
<i>Pomatias elegans</i>	40	424931	4582916	Barcelona	V	Sota pedres
<i>Pomatias elegans</i>	41	424670	4585395	Barcelona	M	Humus / virosta
<i>Pomatias elegans</i>	43	425877	4589451	Sant Cugat del Vallès	M	Vegetació herbàcia
<i>Pomatias elegans</i>	44	424947	4588141	Sant Cugat del Vallès	M	Troncs morts
<i>Pomatias elegans</i>	46	425674	4587240	Sant Cugat del Vallès	V	Vegetació herbàcia
<i>Pomatias elegans</i>	47	425760	4586930	Barcelona	M	Sota pedres
<i>Pomatias elegans</i>	49	426006	4585868	Barcelona	M	Humus / virosta
<i>Pomatias elegans</i>	50	422298	4589109	Sant Cugat del Vallès	M	Humus / virosta
<i>Pomatias elegans</i>	51	422648	4588751	Sant Cugat del Vallès	M	Vegetació herbàcia
<i>Pomatias elegans</i>	54	420192	4588739	Molins de Rei	M	Humus / virosta
<i>Pomatias elegans</i>	55	419396	4588449	Sant Cugat del Vallès	M	Humus / virosta
<i>Pomatias elegans</i>	56	418704	4589320	Sant Cugat del Vallès	V	Sota pedres
<i>Pomatias elegans</i>	57	419494	4586664	Molins de Rei	VD	Sota pedres
<i>Pomatias elegans</i>	58	420719	4586772	Molins de Rei	VD	Sota pedres
<i>Pomatias elegans</i>	59	421217	4587215	Molins de Rei	V	Sota pedres
<i>Pomatias elegans</i>	60	421722	4586691	Barcelona	V	Humus / virosta
<i>Pomatias elegans</i>	61	421516	4585556	Barcelona	V	Sota pedres
<i>Pomatias elegans</i>	62	428508	4592581	Cerdanyola del Vallès	VD	Sota pedres
<i>Pomatias elegans</i>	62	428508	4592581	Cerdanyola del Vallès	VD	Vegetació herbàcia
<i>Pomatias elegans</i>	63	429175	4591230	Cerdanyola del Vallès	V	Vegetació herbàcia
<i>Pomatias elegans</i>	64	429157	4590695	Cerdanyola del Vallès	M	Humus / virosta
<i>Pomatias elegans</i>	65	429251	4589815	Cerdanyola del Vallès	M	Humus / virosta
<i>Pomatias elegans</i>	65	429251	4589815	Cerdanyola del Vallès	M	Troncs morts
<i>Pomatias elegans</i>	66	430347	4589670	Barcelona	M	Humus / virosta
<i>Pomatias elegans</i>	68	427856	4592706	Cerdanyola del Vallès	V	Sota pedres
<i>Pomatias elegans</i>	69	426804	4590445	Cerdanyola del Vallès	M	Humus / virosta
<i>Pomatias elegans</i>	70	426655	4589387	Cerdanyola del Vallès	V	Humus / virosta
<i>Pomatias elegans</i>	71	427522	4589033	Cerdanyola del Vallès	M	Humus / virosta
<i>Pomatias elegans</i>	73	416637	4589184	El Papiol	M	Troncs morts
<i>Pomatias elegans</i>	74	417202	4589131	El Papiol	M	Vegetació arbustiva
<i>Pomatias elegans</i>	76	416760	4588087	El Papiol	M	Vegetació herbàcia
<i>Pomatias elegans</i>	77	417708	4590123	El Papiol	M	Humus / virosta
<i>Pomatias elegans</i>	78	418908	4590387	Sant Cugat del Vallès	M	Sota pedres
<i>Pomatias elegans</i>	80	423193	4585302	Barcelona	M	Sota pedres
<i>Pomatias elegans</i>	81	423384	4586044	Barcelona	M	Sota pedres
<i>Pomatias elegans</i>	82	422780	4585677	Sant Cugat del Vallès	M	Humus / virosta
<i>Pomatias elegans</i>	83	422580	4586052	Sant Cugat del Vallès	M	Humus / virosta
<i>Pomatias elegans</i>	84	422460	4584397	Sant Feliu de Llobregat	M	Humus / virosta
<i>Pomatias elegans</i>	85	422713	4583700	Sant Feliu de Llobregat	M	Vegetació arbustiva
<i>Pomatias elegans</i>	86	428950	4590055	Cerdanyola del Vallès	M	Humus / virosta
<i>Pomatias elegans</i>	88	430094	4588565	Barcelona	M	Murs i pedres
<i>Pomatias elegans</i>	89	431340	4589405	Barcelona	M	Vegetació herbàcia
<i>Pomatias elegans</i>	90	429272	4592819	Cerdanyola del Vallès	VD	Humus / virosta
<i>Pomatias elegans</i>	91	426549	4593000	Cerdanyola del Vallès	VD	Vegetació herbàcia
<i>Pomatias elegans</i>	93	425446	4591623	Sant Cugat del Vallès	VD	Sota pedres
<i>Pomatias elegans</i>	94	423757	4589745	Sant Cugat del Vallès	M	Humus / virosta
<i>Pomatias elegans</i>	96	421173	4589487	Sant Cugat del Vallès	M	Humus / virosta
<i>Pomatias elegans</i>	97	420759	4589550	Sant Cugat del Vallès	VD	Vegetació herbàcia
<i>Pomatias elegans</i>	98	419434	4589486	Sant Cugat del Vallès	M	Humus / virosta
<i>Pomatias elegans</i>	101	421192	4583345	Sant Feliu de Llobregat	V	Humus / virosta
<i>Pomatias elegans</i>	102	421960	4584835	Sant Feliu de Llobregat	M	Humus / virosta
<i>Pomatias elegans</i>	104	419118	4584089	Molins de Rei	VD	Vegetació herbàcia

Annex 1. (Cont.)

Espècie	N	UTM-X	UTM-Y	Municipi	C	Microhàbitat
<i>Pomatias elegans</i>	105	419220	4585237	Molins de Rei	VD	Vegetació herbàcia
<i>Pomatias elegans</i>	106	420181	4585616	Molins de Rei	M	Humus / virosta
<i>Pomatias elegans</i>	107	427231	4587116	Barcelona	M	Vegetació herbàcia
<i>Pomatias elegans</i>	108	428531	4592709	Cerdanyola del Vallès	V	Troncs morts
<i>Potamopyrgus antipodarum</i>	1	428791	4591861	Cerdanyola del Vallès	VD	Fullaraca
<i>Potamopyrgus antipodarum</i>	1	428791	4591861	Cerdanyola del Vallès	VD	Pedres
<i>Potamopyrgus antipodarum</i>	4	426557	4587077	Sant Cugat del Vallès	VD	Fullaraca
<i>Potamopyrgus antipodarum</i>	4	426557	4587077	Sant Cugat del Vallès	VD	Pedres
<i>Potamopyrgus antipodarum</i>	7	420307	4587774	Molins de Rei	VD	Fullaraca
<i>Potamopyrgus antipodarum</i>	7	420307	4587774	Molins de Rei	VD	Vegetació aquàtica
<i>Potamopyrgus antipodarum</i>	7	420307	4587774	Molins de Rei	VD	Pedres
<i>Potamopyrgus antipodarum</i>	16	427111	4590392	Cerdanyola del Vallès	VD	Fullaraca
<i>Potamopyrgus antipodarum</i>	18	426763	4587219	Sant Cugat del Vallès	VD	Pedres
<i>Potamopyrgus antipodarum</i>	19	419033	4586948	Molins de Rei	M	Sediments
<i>Potamopyrgus antipodarum</i>	19	419033	4586948	Molins de Rei	M	Pedres
<i>Potamopyrgus antipodarum</i>	20	419125	4587047	Molins de Rei	VD	Vegetació aquàtica
<i>Potamopyrgus antipodarum</i>	20	419125	4587047	Molins de Rei	VD	Pedres
<i>Potamopyrgus antipodarum</i>	21	424945	4585949	Barcelona	VD	Sediments
<i>Potamopyrgus antipodarum</i>	21	424945	4585949	Barcelona	VD	Parets
<i>Potamopyrgus antipodarum</i>	28	427699	4591576	Cerdanyola del Vallès	VD	Vegetació aquàtica
<i>Potamopyrgus antipodarum</i>	28	427699	4591576	Cerdanyola del Vallès	VD	Fullaraca
<i>Potamopyrgus antipodarum</i>	28	427699	4591576	Cerdanyola del Vallès	VD	Pedres
<i>Potamopyrgus antipodarum</i>	28	427699	4591576	Cerdanyola del Vallès	VD	Troncs
<i>Potamopyrgus antipodarum</i>	31	424847	4584075	Sant Just Desvern	VD	Parets
<i>Potamopyrgus antipodarum</i>	31	424847	4584075	Sant Just Desvern	VD	Troncs
<i>Potamopyrgus antipodarum</i>	33	426811	4585605	Barcelona	VD	Parets
<i>Potamopyrgus antipodarum</i>	34	427084	4585728	Barcelona	VD	Vegetació aquàtica
<i>Potamopyrgus antipodarum</i>	34	427084	4585728	Barcelona	VD	Parets
<i>Potamopyrgus antipodarum</i>	35	426997	4585830	Barcelona	VD	Parets
<i>Potamopyrgus antipodarum</i>	49	426006	4585868	Barcelona	VD	Fullaraca
<i>Potamopyrgus antipodarum</i>	49	426006	4585868	Barcelona	VD	Sediments
<i>Potamopyrgus antipodarum</i>	49	426006	4585868	Barcelona	VD	Parets
<i>Potamopyrgus antipodarum</i>	49	426006	4585868	Barcelona	VD	Pedres
<i>Potamopyrgus antipodarum</i>	90	429272	4592819	Cerdanyola del Vallès	VD	Vegetació aquàtica
<i>Potamopyrgus antipodarum</i>	90	429272	4592819	Cerdanyola del Vallès	VD	Troncs
<i>Potamopyrgus antipodarum</i>	95	426719	4588448	Sant Cugat del Vallès	VD	Pedres
<i>Potamopyrgus antipodarum</i>	95	426719	4588448	Sant Cugat del Vallès	VD	Fullaraca
<i>Potamopyrgus antipodarum</i>	95	426719	4588448	Sant Cugat del Vallès	VD	Parets
<i>Potamopyrgus antipodarum</i>	108	428531	4592709	Cerdanyola del Vallès	V	Pedres
<i>Pseudotachea splendida</i>	3	426332	4587654	Sant Cugat del Vallès	V	Vegetació arbustiva
<i>Pseudotachea splendida</i>	8	428295	4588973	Barcelona	M	Vegetació arbustiva
<i>Pseudotachea splendida</i>	9	419438	4590986	Sant Cugat del Vallès	M	Vegetació arbustiva
<i>Pseudotachea splendida</i>	10	418098	4588115	El Papiol	M	Vegetació arbustiva
<i>Pseudotachea splendida</i>	11	429477	4588600	Barcelona	M	Vegetació herbàcia
<i>Pseudotachea splendida</i>	12	423124	4587006	Barcelona	M	Vegetació arbustiva
<i>Pseudotachea splendida</i>	13	420876	4584492	Molins de Rei	V	Vegetació arbustiva
<i>Pseudotachea splendida</i>	14	427762	4586291	Barcelona	M	Vegetació herbàcia
<i>Pseudotachea splendida</i>	14	427762	4586291	Barcelona	M	Vegetació arbustiva
<i>Pseudotachea splendida</i>	19	419033	4586948	Molins de Rei	M	Humus / virosta
<i>Pseudotachea splendida</i>	32	426943	4585566	Barcelona	M	Sota pedres
<i>Pseudotachea splendida</i>	33	426811	4585605	Barcelona	M	Vegetació herbàcia
<i>Pseudotachea splendida</i>	34	427084	4585728	Barcelona	VD	Vegetació herbàcia
<i>Pseudotachea splendida</i>	35	426997	4585830	Barcelona	M	Sota pedres
<i>Pseudotachea splendida</i>	36	424618	4591463	Sant Cugat del Vallès	VD	Vegetació herbàcia
<i>Pseudotachea splendida</i>	37	424181	4582698	Esplugues de Llobregat	M	Sota pedres

Annex 1. (Cont.)

Espècie	N	UTM-X	UTM-Y	Municipi	C	Microhàbitat
<i>Pseudotachea splendida</i>	38	424333	4583038	Esplugues de Llobregat	V	Murs i pedres
<i>Pseudotachea splendida</i>	39	424878	4582651	Esplugues de Llobregat	V	Vegetació herbàcia
<i>Pseudotachea splendida</i>	40	424931	4582916	Barcelona	V	Vegetació arbustiva
<i>Pseudotachea splendida</i>	41	424670	4585395	Barcelona	M	Humus / virosta
<i>Pseudotachea splendida</i>	45	425554	4588572	Sant Cugat del Vallès	M	Humus / virosta
<i>Pseudotachea splendida</i>	45	425554	4588572	Sant Cugat del Vallès	M	Murs i pedres
<i>Pseudotachea splendida</i>	46	425674	4587240	Sant Cugat del Vallès	M	Murs i pedres
<i>Pseudotachea splendida</i>	50	422298	4589109	Sant Cugat del Vallès	V	Vegetació herbàcia
<i>Pseudotachea splendida</i>	51	422648	4588751	Sant Cugat del Vallès	V	Vegetació herbàcia
<i>Pseudotachea splendida</i>	52	423347	4588461	Sant Cugat del Vallès	M	Vegetació arbòria:
<i>Pseudotachea splendida</i>	52	423347	4588461	Sant Cugat del Vallès	M	Vegetació herbàcia
<i>Pseudotachea splendida</i>	53	421377	4588778	Molins de Rei	M	Humus / virosta
<i>Pseudotachea splendida</i>	57	419494	4586664	Molins de Rei	V	Sota pedres
<i>Pseudotachea splendida</i>	58	420719	4586772	Molins de Rei	M	Vegetació herbàcia
<i>Pseudotachea splendida</i>	60	421722	4586691	Barcelona	V	Vegetació herbàcia
<i>Pseudotachea splendida</i>	61	421516	4585556	Barcelona	M	Vegetació herbàcia
<i>Pseudotachea splendida</i>	62	428508	4592581	Cerdanyola del Vallès	V	Vegetació herbàcia
<i>Pseudotachea splendida</i>	68	427856	4592706	Cerdanyola del Vallès	M	Vegetació herbàcia
<i>Pseudotachea splendida</i>	69	426804	4590445	Cerdanyola del Vallès	M	Vegetació herbàcia
<i>Pseudotachea splendida</i>	73	416637	4589184	El Papiol	M	Vegetació herbàcia
<i>Pseudotachea splendida</i>	76	416760	4588087	El Papiol	V	Vegetació arbustiva
<i>Pseudotachea splendida</i>	78	418908	4590387	Sant Cugat del Vallès	M	Murs i pedres
<i>Pseudotachea splendida</i>	79	423224	4584339	Sant Just Desvern	M	Vegetació herbàcia
<i>Pseudotachea splendida</i>	80	423193	4585302	Barcelona	M	Vegetació herbàcia
<i>Pseudotachea splendida</i>	81	423384	4586044	Barcelona	M	Vegetació herbàcia
<i>Pseudotachea splendida</i>	82	422780	4585677	Sant Cugat del Vallès	V	Vegetació herbàcia
<i>Pseudotachea splendida</i>	83	422580	4586052	Sant Cugat del Vallès	M	Humus / virosta
<i>Pseudotachea splendida</i>	85	422713	4583700	Sant Feliu de Llobregat	M	Vegetació arbustiva
<i>Pseudotachea splendida</i>	88	430094	4588565	Barcelona	V	Vegetació herbàcia
<i>Pseudotachea splendida</i>	89	431340	4589405	Barcelona	V	Vegetació herbàcia
<i>Pseudotachea splendida</i>	91	426549	4593000	Cerdanyola del Vallès	VD	Troncs morts
<i>Pseudotachea splendida</i>	93	425446	4591623	Sant Cugat del Vallès	M	Vegetació herbàcia
<i>Pseudotachea splendida</i>	96	421173	4589487	Sant Cugat del Vallès	M	Vegetació herbàcia
<i>Pseudotachea splendida</i>	97	420759	4589550	Sant Cugat del Vallès	M	Humus / virosta
<i>Pseudotachea splendida</i>	98	419434	4589486	Sant Cugat del Vallès	M	Humus / virosta
<i>Pseudotachea splendida</i>	101	421192	4583345	Sant Feliu de Llobregat	VD	Vegetació herbàcia
<i>Pseudotachea splendida</i>	101	421192	4583345	Sant Feliu de Llobregat	VD	Vegetació arbòria:
<i>Pseudotachea splendida</i>	102	421960	4584835	Sant Feliu de Llobregat	M	Humus / virosta
<i>Pseudotachea splendida</i>	103	420851	4583326	Sant Feliu de Llobregat	VD	Vegetació herbàcia
<i>Pseudotachea splendida</i>	104	419118	4584089	Molins de Rei	V	Vegetació herbàcia
<i>Pseudotachea splendida</i>	105	419220	4585237	Molins de Rei	VD	Vegetació herbàcia
<i>Pseudotachea splendida</i>	106	420181	4585616	Molins de Rei	M	Humus / virosta
<i>Pseudotachea splendida</i>	107	427231	4587116	Barcelona	V	Murs i pedres
<i>Pseudotachea splendida</i>	108	428531	4592709	Cerdanyola del Vallès	M	Vegetació herbàcia
<i>Punctum pygmaeum</i>	9	419438	4590986	Sant Cugat del Vallès	VD	Humus / virosta
<i>Punctum pygmaeum</i>	47	425760	4586930	Barcelona	V	Troncs morts
<i>Punctum pygmaeum</i>	71	427522	4589033	Cerdanyola del Vallès	VD	Humus / virosta
<i>Radix balthica</i>	19	419033	4586948	Molins de Rei	M	Sediments
<i>Radix balthica</i>	20	419125	4587047	Molins de Rei	V	Pedres
<i>Rumina decollata</i>	3	426332	4587654	Sant Cugat del Vallès	M	Vegetació herbàcia
<i>Rumina decollata</i>	7	420307	4587774	Molins de Rei	M	Humus / virosta
<i>Rumina decollata</i>	9	419438	4590986	Sant Cugat del Vallès	VD	Humus / virosta
<i>Rumina decollata</i>	10	418098	4588115	El Papiol	VD	Sota pedres
<i>Rumina decollata</i>	11	429477	4588600	Barcelona	M	Vegetació herbàcia
<i>Rumina decollata</i>	13	420876	4584492	Molins de Rei	M	Vegetació arbustiva

Annex 1. (Cont.)

Espècie	N	UTM-X	UTM-Y	Municipi	C	Microhàbitat
<i>Rumina decollata</i>	19	419033	4586948	Molins de Rei	V	Troncs morts
<i>Rumina decollata</i>	20	419125	4587047	Molins de Rei	V	Vegetació herbàcia
<i>Rumina decollata</i>	36	424618	4591463	Sant Cugat del Vallès	V	Vegetació herbàcia
<i>Rumina decollata</i>	37	424181	4582698	Esplugues de Llobregat	M	Sota pedres
<i>Rumina decollata</i>	39	424878	4582651	Esplugues de Llobregat	M	Sota pedres
<i>Rumina decollata</i>	41	424670	4585395	Barcelona	M	Humus / virosta
<i>Rumina decollata</i>	48	426126	4585676	Barcelona	M	Vegetació herbàcia
<i>Rumina decollata</i>	50	422298	4589109	Sant Cugat del Vallès	V	Vegetació herbàcia
<i>Rumina decollata</i>	56	418704	4589320	Sant Cugat del Vallès	V	Sota pedres
<i>Rumina decollata</i>	57	419494	4586664	Molins de Rei	V	Sota pedres
<i>Rumina decollata</i>	58	420719	4586772	Molins de Rei	M	Sota pedres
<i>Rumina decollata</i>	61	421516	4585556	Barcelona	V	Sota pedres
<i>Rumina decollata</i>	62	428508	4592581	Cerdanyola del Vallès	M	Vegetació herbàcia
<i>Rumina decollata</i>	63	429175	4591230	Cerdanyola del Vallès	V	Vegetació herbàcia
<i>Rumina decollata</i>	67	430385	4590392	Montcada i Reixac	VD	Vegetació herbàcia
<i>Rumina decollata</i>	68	427856	4592706	Cerdanyola del Vallès	V	Sota pedres
<i>Rumina decollata</i>	68	427856	4592706	Cerdanyola del Vallès	V	Vegetació herbàcia
<i>Rumina decollata</i>	69	426804	4590445	Cerdanyola del Vallès	M	Vegetació herbàcia
<i>Rumina decollata</i>	73	416637	4589184	El Papiol	M	Vegetació herbàcia
<i>Rumina decollata</i>	74	417202	4589131	El Papiol	M	Vegetació herbàcia
<i>Rumina decollata</i>	75	417093	4588659	El Papiol	V	Sota pedres
<i>Rumina decollata</i>	76	416760	4588087	El Papiol	M	Vegetació herbàcia
<i>Rumina decollata</i>	77	417708	4590123	El Papiol	M	Humus / virosta
<i>Rumina decollata</i>	78	418908	4590387	Sant Cugat del Vallès	V	Sota pedres
<i>Rumina decollata</i>	81	423384	4586044	Barcelona	M	Vegetació herbàcia
<i>Rumina decollata</i>	82	422780	4585677	Sant Cugat del Vallès	M	Humus / virosta
<i>Rumina decollata</i>	85	422713	4583700	Sant Feliu de Llobregat	M	Vegetació arbustiva
<i>Rumina decollata</i>	88	430094	4588565	Barcelona	V	Vegetació herbàcia
<i>Rumina decollata</i>	89	431340	4589405	Barcelona	M	Vegetació herbàcia
<i>Rumina decollata</i>	90	429272	4592819	Cerdanyola del Vallès	M	Vegetació herbàcia
<i>Rumina decollata</i>	91	426549	4593000	Cerdanyola del Vallès	M	Vegetació herbàcia
<i>Rumina decollata</i>	93	425446	4591623	Sant Cugat del Vallès	M	Vegetació herbàcia
<i>Rumina decollata</i>	97	420759	4589550	Sant Cugat del Vallès	M	Vegetació herbàcia
<i>Rumina decollata</i>	98	419434	4589486	Sant Cugat del Vallès	M	Humus / virosta
<i>Rumina decollata</i>	101	421192	4583345	Sant Feliu de Llobregat	V	Sota pedres
<i>Rumina decollata</i>	103	420851	4583326	Sant Feliu de Llobregat	V	Vegetació herbàcia
<i>Rumina decollata</i>	104	419118	4584089	Molins de Rei	M	Vegetació herbàcia
<i>Rumina decollata</i>	105	419220	4585237	Molins de Rei	V	Vegetació herbàcia
<i>Rumina decollata</i>	107	427231	4587116	Barcelona	M	Vegetació herbàcia
<i>Rumina decollata</i>	108	428531	4592709	Cerdanyola del Vallès	M	Vegetació herbàcia
<i>Testacella haliotideia</i>	2	428926	4591349	Cerdanyola del Vallès	V	Troncs morts
<i>Testacella haliotideia</i>	46	425674	4587240	Sant Cugat del Vallès	M	Troncs morts
<i>Testacella haliotideia</i>	53	421377	4588778	Molins de Rei	V	Troncs morts
<i>Testacella haliotideia</i>	108	428531	4592709	Cerdanyola del Vallès	V	Sota pedres
<i>Testacella scutulium</i>	108	428531	4592709	Cerdanyola del Vallès	V	Troncs morts
<i>Theba pisana</i>	9	419438	4590986	Sant Cugat del Vallès	VD	Vegetació arbustiva
<i>Theba pisana</i>	10	418098	4588115	El Papiol	VD	Vegetació herbàcia
<i>Theba pisana</i>	11	429477	4588600	Barcelona	M	Vegetació herbàcia
<i>Theba pisana</i>	19	419033	4586948	Molins de Rei	M	Vegetació herbàcia
<i>Theba pisana</i>	23	425592	4592094	Sant Cugat del Vallès	VD	Vegetació herbàcia
<i>Theba pisana</i>	36	424618	4591463	Sant Cugat del Vallès	VD	Vegetació herbàcia
<i>Theba pisana</i>	38	424333	4583038	Esplugues de Llobregat	V	Vegetació arbustiva
<i>Theba pisana</i>	41	424670	4585395	Barcelona	M	Humus / virosta
<i>Theba pisana</i>	50	422298	4589109	Sant Cugat del Vallès	V	Vegetació herbàcia
<i>Theba pisana</i>	51	422648	4588751	Sant Cugat del Vallès	V	Vegetació herbàcia

Annex 1. (Cont.)

Espècie	N	UTM-X	UTM-Y	Municipi	C	Microhàbitat
<i>Theba pisana</i>	52	423347	4588461	Sant Cugat del Vallès	M	Vegetació herbàcia
<i>Theba pisana</i>	52	423347	4588461	Sant Cugat del Vallès	M	Vegetació arbòria:
<i>Theba pisana</i>	57	419494	4586664	Molins de Rei	VD	Vegetació herbàcia
<i>Theba pisana</i>	62	428508	4592581	Cerdanyola del Vallès	V	Vegetació herbàcia
<i>Theba pisana</i>	68	427856	4592706	Cerdanyola del Vallès	VD	Vegetació herbàcia
<i>Theba pisana</i>	73	416637	4589184	El Papiol	M	Vegetació herbàcia
<i>Theba pisana</i>	74	417202	4589131	El Papiol	VD	Vegetació arbustiva
<i>Theba pisana</i>	75	417093	4588659	El Papiol	VD	Vegetació herbàcia
<i>Theba pisana</i>	76	416760	4588087	El Papiol	M	Vegetació arbustiva
<i>Theba pisana</i>	77	417708	4590123	El Papiol	V	Vegetació arbustiva
<i>Theba pisana</i>	88	430094	4588565	Barcelona	VD	Vegetació herbàcia
<i>Theba pisana</i>	88	430094	4588565	Barcelona	VD	Troncs morts
<i>Theba pisana</i>	89	431340	4589405	Barcelona	VD	Vegetació herbàcia
<i>Theba pisana</i>	90	429272	4592819	Cerdanyola del Vallès	VD	Vegetació arbòria:
<i>Theba pisana</i>	90	429272	4592819	Cerdanyola del Vallès	VD	Vegetació herbàcia
<i>Theba pisana</i>	90	429272	4592819	Cerdanyola del Vallès	VD	Vegetació arbustiva
<i>Theba pisana</i>	91	426549	4593000	Cerdanyola del Vallès	VD	Vegetació herbàcia
<i>Theba pisana</i>	92	430496	4591437	Montcada i Reixac	M	Vegetació arbustiva
<i>Theba pisana</i>	93	425446	4591623	Sant Cugat del Vallès	M	Vegetació herbàcia
<i>Theba pisana</i>	94	423757	4589745	Sant Cugat del Vallès	M	Vegetació herbàcia
<i>Theba pisana</i>	97	420759	4589550	Sant Cugat del Vallès	M	Murs i pedres
<i>Theba pisana</i>	97	420759	4589550	Sant Cugat del Vallès	M	Vegetació herbàcia
<i>Theba pisana</i>	99	422932	4587612	Sant Cugat del Vallès	VD	Vegetació herbàcia
<i>Theba pisana</i>	99	422932	4587612	Sant Cugat del Vallès	VD	Vegetació arbustiva
<i>Theba pisana</i>	101	421192	4583345	Sant Feliu de Llobregat	VD	Vegetació herbàcia
<i>Theba pisana</i>	101	421192	4583345	Sant Feliu de Llobregat	VD	Vegetació arbustiva
<i>Theba pisana</i>	103	420851	4583326	Sant Feliu de Llobregat	VD	Vegetació herbàcia
<i>Theba pisana</i>	104	419118	4584089	Molins de Rei	M	Vegetació herbàcia
<i>Theba pisana</i>	105	419220	4585237	Molins de Rei	M	Vegetació arbustiva
<i>Theba pisana</i>	107	427231	4587116	Barcelona	VD	Vegetació herbàcia
<i>Theba pisana</i>	108	428531	4592709	Cerdanyola del Vallès	M	Sota pedres
<i>Trochoidea elegans</i>	36	424618	4591463	Sant Cugat del Vallès	VD	Vegetació herbàcia
<i>Trochoidea elegans</i>	42	425918	4590225	Sant Cugat del Vallès	M	Vegetació herbàcia
<i>Trochoidea elegans</i>	50	422298	4589109	Sant Cugat del Vallès	V	Vegetació herbàcia
<i>Trochoidea elegans</i>	51	422648	4588751	Sant Cugat del Vallès	VD	Vegetació arbustiva
<i>Trochoidea elegans</i>	73	416637	4589184	El Papiol	M	Vegetació herbàcia
<i>Trochoidea elegans</i>	74	417202	4589131	El Papiol	VD	Vegetació arbustiva
<i>Trochoidea elegans</i>	75	417093	4588659	El Papiol	V	Vegetació herbàcia
<i>Trochoidea elegans</i>	76	416760	4588087	El Papiol	M	Vegetació arbustiva
<i>Trochoidea elegans</i>	90	429272	4592819	Cerdanyola del Vallès	M	Vegetació herbàcia
<i>Trochoidea elegans</i>	91	426549	4593000	Cerdanyola del Vallès	M	Vegetació arbustiva
<i>Trochoidea elegans</i>	99	422932	4587612	Sant Cugat del Vallès	V	Vegetació herbàcia
<i>Trochoidea elegans</i>	108	428531	4592709	Cerdanyola del Vallès	M	Vegetació herbàcia
<i>Truncatellina callicratis</i>	33	426811	4585605	Barcelona	M	Sota pedres
<i>Truncatellina callicratis</i>	57	419494	4586664	Molins de Rei	V	Sota pedres
<i>Truncatellina callicratis</i>	61	421516	4585556	Barcelona	VD	Sota pedres
<i>Truncatellina callicratis</i>	104	419118	4584089	Molins de Rei	V	Sota pedres
<i>Truncatellina callicratis</i>	105	419220	4585237	Molins de Rei	V	Humus / virosta
<i>Truncatellina cylindrica</i>	42	425918	4590225	Sant Cugat del Vallès	V	Sota pedres
<i>Truncatellina sp.</i>	6	424803	4585836	Barcelona	V	Humus / virosta
<i>Truncatellina sp.</i>	11	429477	4588600	Barcelona	M	Sota pedres
<i>Vallonia costata</i>	6	424803	4585836	Barcelona	VD	Humus / virosta
<i>Vallonia costata</i>	6	424803	4585836	Barcelona	VD	Troncs morts
<i>Vallonia costata</i>	11	429477	4588600	Barcelona	M	Sota pedres
<i>Vallonia costata</i>	36	424618	4591463	Sant Cugat del Vallès	M	Humus / virosta

Annex 1. (Cont.)

Espècie	N	UTM-X	UTM-Y	Municipi	C	Microhàbitat
<i>Vallonia costata</i>	42	425918	4590225	Sant Cugat del Vallès	VD	Sota pedres
<i>Vallonia costata</i>	53	421377	4588778	Molins de Rei	V	Sota pedres
<i>Vallonia costata</i>	61	421516	4585556	Barcelona	V	Sota pedres
<i>Vallonia costata</i>	62	428508	4592581	Cerdanyola del Vallès	M	Murs i pedres
<i>Vallonia costata</i>	68	427856	4592706	Cerdanyola del Vallès	VD	Sota pedres
<i>Vallonia costata</i>	78	418908	4590387	Sant Cugat del Vallès	M	Humus / virosta
<i>Vallonia costata</i>	81	423384	4586044	Barcelona	VD	Sota pedres
<i>Vallonia costata</i>	82	422780	4585677	Sant Cugat del Vallès	M	Murs i pedres
<i>Vallonia costata</i>	92	430496	4591437	Montcada i Reixac	V	Sota pedres
<i>Vallonia costata</i>	93	425446	4591623	Sant Cugat del Vallès	VD	Sota pedres
<i>Vallonia costata</i>	94	423757	4589745	Sant Cugat del Vallès	M	Sota pedres
<i>Vallonia costata</i>	101	421192	4583345	Sant Feliu de Llobregat	M	Vegetació herbàcia
<i>Vallonia costata</i>	103	420851	4583326	Sant Feliu de Llobregat	M	Sota pedres
<i>Vallonia costata</i>	104	419118	4584089	Molins de Rei	V	Troncs morts
<i>Vallonia costata</i>	105	419220	4585237	Molins de Rei	V	Humus / virosta
<i>Vallonia costata</i>	107	427231	4587116	Barcelona	M	Sota pedres
<i>Vallonia pulchella</i>	63	429175	4591230	Cerdanyola del Vallès	M	Murs i pedres
<i>Vallonia</i> sp.	1	428791	4591861	Cerdanyola del Vallès	V	Humus / virosta
<i>Vallonia</i> sp.	20	419125	4587047	Molins de Rei	V	Sota pedres
<i>Vallonia</i> sp.	23	425592	4592094	Sant Cugat del Vallès	M	Humus / virosta
<i>Vitrea contracta</i>	14	427762	4586291	Barcelona	V	Humus / virosta
<i>Vitrea contracta</i>	14	427762	4586291	Barcelona	V	Vegetació herbàcia
<i>Vitrea contracta</i>	17	426733	4586783	Sant Cugat del Vallès	M	Humus / virosta
<i>Vitrea contracta</i>	22	424951	4586021	Barcelona	M	Humus / virosta
<i>Vitrea contracta</i>	35	426997	4585830	Barcelona	V	Sota pedres
<i>Vitrea contracta</i>	71	427522	4589033	Cerdanyola del Vallès	M	Humus / virosta
<i>Vitrea</i> sp.	3	426332	4587654	Sant Cugat del Vallès	M	Humus / virosta
<i>Vitrea</i> sp.	5	424588	4586580	Barcelona	M	Humus / virosta
<i>Vitrea</i> sp.	25	424744	4590016	Sant Cugat del Vallès	M	Humus / virosta
<i>Vitrea</i> sp.	96	421173	4589487	Sant Cugat del Vallès	M	Vegetació herbàcia
<i>Vitrina cf. pellucida</i>	30	424883	4584175	Sant Just Desvern	V	Sota pedres
<i>Xerocrassa penchinati</i>	11	429477	4588600	Barcelona	M	Sota pedres
<i>Xerocrassa penchinati</i>	13	420876	4584492	Molins de Rei	V	Sota pedres
<i>Xerocrassa penchinati</i>	14	427762	4586291	Barcelona	M	Sota pedres
<i>Xerocrassa penchinati</i>	14	427762	4586291	Barcelona	M	Sòl sense vegetació
<i>Xerocrassa penchinati</i>	32	426943	4585566	Barcelona	M	Sota pedres
<i>Xerocrassa penchinati</i>	58	420719	4586772	Molins de Rei	M	Sota pedres
<i>Xerocrassa penchinati</i>	58	420719	4586772	Molins de Rei	M	Sòl sense vegetació
<i>Xerocrassa penchinati</i>	60	421722	4586691	Barcelona	M	Vegetació herbàcia
<i>Xerocrassa penchinati</i>	67	430385	4590392	Montcada i Reixac	M	Sota pedres
<i>Xerocrassa penchinati</i>	80	423193	4585302	Barcelona	M	Murs i pedres
<i>Xerocrassa penchinati</i>	88	430094	4588565	Barcelona	M	Murs i pedres
<i>Xerosecta arigonis</i>	10	418098	4588115	El Papiol	M	Vegetació herbàcia
<i>Xerosecta arigonis</i>	36	424618	4591463	Sant Cugat del Vallès	VD	Vegetació herbàcia
<i>Xerosecta arigonis</i>	50	422298	4589109	Sant Cugat del Vallès	M	Vegetació herbàcia
<i>Xerosecta arigonis</i>	52	423347	4588461	Sant Cugat del Vallès	M	Vegetació herbàcia
<i>Xerosecta arigonis</i>	68	427856	4592706	Cerdanyola del Vallès	M	Vegetació herbàcia
<i>Xerosecta arigonis</i>	74	417202	4589131	El Papiol	M	Vegetació arbustiva
<i>Xerosecta arigonis</i>	76	416760	4588087	El Papiol	M	Vegetació arbustiva
<i>Xerosecta arigonis</i>	90	429272	4592819	Cerdanyola del Vallès	M	Vegetació herbàcia
<i>Xerosecta arigonis</i>	96	421173	4589487	Sant Cugat del Vallès	M	Humus / virosta
<i>Xerosecta arigonis</i>	100	424394	4587499	Sant Cugat del Vallès	M	Vegetació arbustiva
<i>Xerotricha conspurcata</i>	48	426126	4585676	Barcelona	V	Sota pedres
<i>Xerotricha conspurcata</i>	89	431340	4589405	Barcelona	VD	Sota pedres
<i>Zonitoides nitidus</i>	1	428791	4591861	Cerdanyola del Vallès	VD	Vegetació herbàcia

Annex 1. (Cont.)

Espècie	N	UTM-X	UTM-Y	Municipi	C	Microhàbitat
<i>Zonitoides nitidus</i>	1	428791	4591861	Cerdanyola del Vallès	VD	Troncs morts
<i>Zonitoides nitidus</i>	7	420307	4587774	Molins de Rei	M	Vora de l'aigua
<i>Zonitoides nitidus</i>	20	419125	4587047	Molins de Rei	VD	Vora de l'aigua
<i>Zonitoides nitidus</i>	28	427699	4591576	Cerdanyola del Vallès	V	Troncs morts
<i>Zonitoides nitidus</i>	78	418908	4590387	Sant Cugat del Vallès	M	Vora de l'aigua
<i>Zonitoides nitidus</i>	90	429272	4592819	Cerdanyola del Vallès	M	Vegetació herbàcia