

# Consideraciones biogeográficas y taxonómicas sobre los géneros MESOLESTES Schatzmayr y MESOLESTINUS nov.

por J. MATEU

Attaché de Recherches au C. N. R. S.

En algunas publicaciones anteriores hemos venido ocupándonos sobre los representantes del género *Mesolestes* SCHATZMAYR, ya que, en general, estos insectos estaban confundidos con los *Microlestes* SCHMIDT-GOEB y *Metabletus* SCHMIDT-GOEB (= *Syntomus* HOPE).

SCHATZMAYR dio a conocer en 1943 el subgénero *Mesolestes* <sup>(1)</sup>, incluyendo en el mismo los *M. accentifer* (RAFFRAY), *M. scapularis* (DEJEAN) (hasta entonces admitidos generalmente como *Metabletus*) y el *M. maroccanus* SCHATZMAYR (= *pueli* ANTOINE).

Más tarde nosotros añadimos a los *Mesolestes*, los *M. sicardi* (BEDEL), de Oujda y Melilla y el *M. sermeti* de la Sierra Nevada <sup>(2)</sup>.

Al estudiar los materiales de la Misión H. COIFFAÏR al Líbano, nos dimos cuenta que los caracteres del subgénero *Mesolestes*, eran suficientes para asignarles una categoría genérica independiente. <sup>(3)</sup>.

En esta última publicación nosotros añadimos al género un nuevo representante, el : *M. fuscus*. Además, señalamos ya la posibilidad de tener que trasladar al género *Mesolestes* los *Metadromius* (*Syntomidius*) *humeralis* JEANNEL de Madagascar, así como los *Metabletus kilimanus* ALLUAUD y *Metabletus orinodromus* ALLUAUD del Africa oriental. Poco tiempo después, recibimos en comunicación un lote de carábidos del British Museum procedentes de Arabia, entre los cuales hallamos una especie inédita de *Mesolestes* de la isla de Kamarand. Con este motivo redactamos una nota en la que reagrupamos los *Mesolestes* conocidos hasta la fecha, separándoles en tres subgéneros diferentes: El subg. *Mesolestes* s. str. con los *M. scapularis* (DEJEAN) y la s. sp. *fageli* MATEU del sur de España y de Argelia respectivamente, y el *M. fuscus* del Líbano; el subg. *Neomesolestes* para los *M. sicardi* (BEDEL) de Oujda y Melilla, para la s. sp. *sermeti* MATEU & COLAS de la Sierra Nevada (S. de España) y para la s. sp. *pueli* (ANTOINE) de Marruecos. Finalmente el subg. *Pseudomesolestes* para el *M. brittoni* MATEU de Arabia <sup>(4)</sup>.

A las especies reseñadas en las líneas anteriores hay que añadir (al género *Mesolestes*), el *M. accentifer* (RAFFRAY) de Argelia y Túnez, y el *M.*

<sup>(1)</sup> «*Natura*», fasc. IV, Milan 1943, p. 132.

<sup>(2)</sup> «Nuevas aportaciones de carábidos hispano-marroquíes.» *Bull. Soc. Sc. Nat. Maroc*, t. XXXIII, 1953, p. 151.

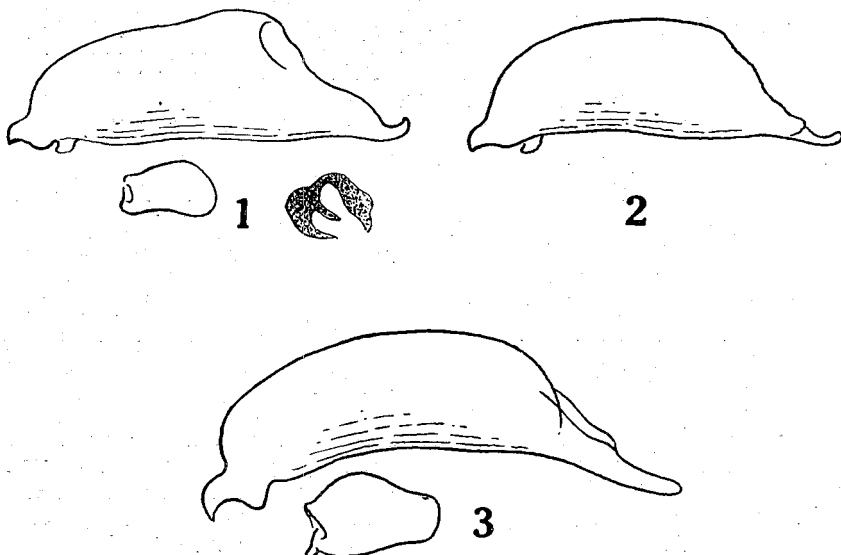
«Coleópteros Sierra Nevada. Caraboidea». *Arch. Inst. Acim. Almería*, vol. II, 1954 pp. 64-65. (En colaboración con G. COLAS).

<sup>(3)</sup> «Misión H. COIFFAÏR al Líbano» *Lebiidae y Brachinidae*. *Arch. Inst. Acim. Almería*, vol. V, 1956 pp. 42-44.

<sup>(4)</sup> «Sobre algunos *Microlestes* SCHMIDT-GOEB y *Mesolestes* SCHATZMAYR procedentes de Arabia». *Arch. Inst. Acim. Almería*, vol. V, 1956, pp. 63-68.

*bilineatus* (BASILEWSKY) de la Somalia italiana (= *Microlestes bilineatus* BASILEWSKY), del cual hemos podido examinar el tipo único del Museo de Milán gracias a la amabilidad de su director el profesor E. MOLTONI. (5). PEYERIMHOFF describió del Hoggar un misterioso *Dromius myops* del que sólo se conoce al tipo único ♀. Ahora bien, el estudio de este ejemplar nos ha convencido que el *Dromius myops* no es otra cosa que una raza del *Mesolestes scapularis* (DEJ) del Mediterráneo. Es decir, un elemento más de la zona mediterránea aislado en la parte alta de las montañas del Hoggar. (6).

Actualmente en el Museo de París hemos descubierto nuevos elementos que deberán inscribirse al género *Mesolestes* o a otro nuevo género para el cual proponemos el nombre de *Mesolestinus* nov. Del British Museum



Figs. 1-2-3 — Organos copulador de *Mesolestes*

1.—*M. maculatus* n. sp. de Longido. 2.—*M. humeralis* (Jeannel) de Madagascar 3.—*M. (Pseudomesolestes) bilineatus* (Basilewsky) de Garoe

recibimos asimismo ciertos materiales de Abisinia que vendrán a enriquecer la lista de especies de los géneros en cuestión. A los *Mesolestinus* deberán incorporarse los *Metabletus kilimanus* ALL. y *M. orinodromus* ALL., etc.

En fin, en las páginas que siguen revisaremos la cuestión de la dispersión de estos carábidos en el ámbito africano, pues al parecer el área geográfica de ambos géneros se extiende por gran parte de África. Seguramente numerosas especies quedan por descubrir y ellas rellenarán los blancos del mapa de África uniendo así geográficamente los diversos grupos salidos de un tronco común.

(5) RAFFRAY, Rev. et Mag. Zool. 1873, p. 360.

BASILEWSKY, P. — «*Carabidae* afric. nouv. des Musées de Gènes et de Milan». *Ann. Mus. Civ. Genova*, v. LXIV, oct. 1949, pp. 10-11.

(6) *Bull. Soc. ent. Fr.*, 1929, p. 211.

Los géneros *Mesolestes* SCHATZMAYR y *Mesolestinus* nov. pueden separarse por el siguiente cuadro:

1. — Antenas pubescentes a partir del 2.º o 3.º artejo. Órgano copulador corto y grueso con un bulbo basal muy reducido. Estilo derecho fuertemente convexo abrazando completamente el bulbo basal. Aparato copulador de la ♀ con el «receptaculum seminis» alargado simplemente, digitiforme (Figs. 1-7) *Mesolestes* SCHATZMAYR.
2. — Antenas pubescentes a partir del 4.º artejo. Órgano copulador delgado y alargado con el bulbo basal normal, Estilo derecho normal. Aparato copulador de la ♀ con el «receptaculum seminis» alargado, pero con una corta expansión lateral del lado derecho. Especies montanas (Figs. 8-14) *Mesolestinus* nov. gen.

### Gen. MESOLESTES (SCHATZMAYR)

#### CLAVE DE SUBGÉNEROS

1. — Antenas pubescentes a partir del tercer artejo. Cuerpo de un color parduzco más o menos oscuro con o sin manchas amarillentas sobre los élitros. «Receptaculum seminis» largo. Gonapófisis casi el doble más largas que anchas. . . . . Subg. *Mesolestes* s. str.
2. — Antenas pubescentes a partir del segundo artejo. Cuerpo y apéndices negros, con o sin manchas blancas sobre los élitros, o con la parte anterior del cuerpo verde negruzco más o menos metálica, élitros amarillentos u oscuros con manchas amarillentas; apéndices amarillentos. «Receptaculum seminis» corto. Gonapófisis más anchas que largas o apenas más largas que anchas. . . . . 2
3. — Insectos pequeños, ápteros, de un negro profundo más o menos brillante, con o sin manchas blancas sobre los élitros. Patas y apéndices negros. Estrias borrosas o nulas. Intervalos planos. «Annulus receptaculi» grande y bien quitinizado y de forma irregular visto por encima. . . . . Subg. *Neomesolestes* MATEU.
4. — Insectos grandes, alados, con la cabeza y pronoto verde negruzco con una tinta metálica más o menos fuerte. Élitros amarillentos u oscuros con una banda longitudinal amarilla. Patas y antenas amarillentas. Estrias internas marcadas. Intervalos internos más o menos convexos. «Annulus receptaculi» pequeño, poco quitinizado y de contorno casi circular visto por encima . . . . . Subg. *Pseudomesolestes* MATEU.

#### Subgénero MESOLESTES s. str.

Este subgénero coloniza el Mediterráneo en primer lugar: España central y meridional, África del Norte hasta Túnez conociéndose una especie aislada por ahora en el Líbano. Por el sur descende hasta el Hoggar, le hallamos en el Ennedi (7), Abisinia, África oriental y como extremo sud-oriental, una especie que se aparta por ciertos caracteres de las restantes del género, en Madagascar.

Vistos así los *Mesolestes* s. str. presentan una distribución muy parecida a la de los *Omophron* del subgénero *Phrator* ALL., o a la de los *Pseudomasoreus* DESBR. (8). Verosímilmente existen todavía en África numerosas especies inéditas para la Ciencia que vendrán a rellenar poco a poco los blancos que se observan en el área de dispersión de este subgénero. (Ver mapa de repartición).

Las especies conocidas pueden separarse por la siguiente clave:

#### Clave de especies y subespecies de los *Mesolestes* s. str.

1. — Insectos de color pardo-negruzco sin manchas elitrales. Apteros. Élitros atenuados hacia los húmeros. Órgano copulador con el lóbulo mediano largo y grueso, el ápice fuertemente levantado. Líbano. . . . . *fuscus* MATEU.

(7) Una vez redactado este artículo hallamos al examinar los materiales recolectados por nosotros en el Ennedi (N. W. terr. Tchad) una nueva especie de *Mesolestes* s. str. que describiremos en un trabajo sobre los carábidos del Ennedi.

(8) Ver: ALLUAUD, CH., 1935, «AFRA», 9.

JEANNEL, R. La genèse des faunes terrestres. Paris 1942, pp. 311-313, id. loc. cit. pp. 316-317.

- 1.- Insectos de color parduzco con manchas amarillentas sobre los élitros. Apteros o alados. Élitros poco atenuados hacia los húmeros..... 2.
- 2.- Labio dentado. Alado. Cabeza negra y élitros amarillo-rojizo oscurecidos sobre el disco y a lo largo de la sutura. Madagascar (Fig. 2)..... *humeralis* (JEANNEL).
- 3.- Labio sin diente. Alados o ápteros. Pronoto y élitros en gran parte negros u oscuros con manchas amarillentas..... 3.
- 3.- Insectos alados o excepcionalmente braquípteros. Talla grande 3-3,2 mm. Élitros ornados de una gran faja posthumeral amarillenta, transversal y de contorno irregular y de una gran lúnula o faja anteapical del mismo color..... 4.
- 4.- Insectos ápteros o excepcionalmente alados. Talla menor 2,3-2,5 mm. Élitros ornados de una faja o mancha posthumeral amarillenta más o menos desarrollada, lúnula anteapical ausente o por lo menos pequeña y borrosa. España, Marruecos, Argelia, Túnez, Hoggar y Abisinia..... *scapularis* (DEJEAN).
- A.- Talla mayor. Ojos grandes, sienes cortas y estrechadas. Angulos posteriores de pronoto grandes. Élitros anchos y poco estrechados en la región humeral..... B.
- B.- Talla menor. Ojos pequeños y encajados en las sienes, éstas son alargadas y apenas estrechadas. Élitros relativamente bien estrechados hacia los húmeros..... C.
- B.- Apteros o raramente alados. Faja anterior de los élitros grande, amarilla y bien dibujada por lo general. Estrias más fuertes. Borde inferior del edeago fuertemente convexo en el medio, ápice alargado, punta apical fina y poco levantada. España y Marruecos..... s. sp. *scapularis* s. str.
- C.- Siempre ápteros. Faja anterior de los élitros reducida, amarillo-rojiza, borrosa y sin contorno preciso. Estrias más débiles. Borde inferior del edeago apenas convexo en el medio, ápice corto, punta apical gruesa y fuertemente levantada. Abisinia. (Fig. 5).  
s. sp. *abyssinicus* nov.
- C.- Talla menor. Ojos pequeños y completamente encajados en las sienes. Pronoto poco transversal bien estrechado en la base; los ángulos anteriores avanzados; sinuosidad lateral bien marcada. Sólo los húmeros presentan una pequeña mancha amarilla. Fémures oscurecidos. Argelia..... s. sp. *fageli* MATEU
- D.- Talla mayor. Ojos más grandes. Pronoto transversal poco estrechado en la base. Sinuosidad lateral débil; ángulos anteriores apenas salientes. Húmeros manchados de amarillo y una lúnula borrosa amarillenta anteapical. Fémures amarillos. Hoggar (*Dromius*)  
s. sp. *myops* (PEYER).
- 4.- Ojos muy prominentes, sienes cortas y bruscamente estrechadas. Élitros ahumados o parduzcos, poco pigmentados, por lo que las manchas claras se destacan poco. Faja anterior de los élitros ancha y otra corta faja anteapical, ambas amarillas, dejando sobre el disco una zona oscura en forma de águila bicéfala. Estrias internas bien marcadas. Organo copulador grueso, alargado y apenas atenuado por detrás. Argelia y Túnez. (Figs. 4 y 5)..... *accentifer* (RAFFRAY)
- 5.- Ojos normales, sienes alargadas y mucho menos estrechadas, uniéndose al cuello en ángulo muy abierto. Élitros negros o rojizo oscuros, bien pigmentados por lo que las manchas claras se destacan netamente. Faja anterior de los élitros más estrecha y una lúnula anteapical ambas amarillas. Estrias internas superficiales. Organo copulador corto y grueso, bien atenuado hacia la base. Africa oriental, Tanganyka (Fig. 1).  
*maculatus* n. sp.

*Mesolestes* s. str. *scapularis* s. sp. *abyssinicus* nov.

Tipo: Un ♂ de Borodda 19-XI-1948 (SCOTT) a 8.200 pies de altitud Etiopía., en el Museo del Congo Belga, Tervuren. Paratipos: Una ♀ de la misma localidad, fecha y colector, y de Djem-Djem 21-25-IX-1926 (SCOTT) a 2.400 m. ap. alt., Nr. Addis-Abbeba 19-IX-1926 (SCOTT), 2.400 m. apr. alt. en terrenos de cultivo; en el British Museum y en mi colección.

Las estrias borrosas y las manchas poco aparentes, forma ancha de los élitros y el ápice del edeago apenas convexo en el borde inferior del lóbulo mediano, punta apical corta y levantada, separan esta raza de las montañas de Abisinia de la raza típica de las regiones del Mediterráneo occidental. Su forma ancha, ojos convexos y no encajados en las sienes pronoto con los ángulos posteriores grandes, etc., le separan de las dos otras razas conocidas: la s. sp. *fageli* MATEU del Africa del Norte y la s. sp. *myops* PEYERIMHOFF del Hoggar.

*Mesolestes* s. str. *maculatus* n. sp.

Tipo: Un ♂ de Longido, Masai Distr. Tanganyka, 17-20-IV-1957 (P. BASILEWSKY & N. LELEUP) a 1.500 m. alt., en el Museo del Congo Belga; Tervuren. Paratipos: Una larga serie de la misma localidad fecha y colectores. Nairobi: Un ♂ XI-1911 (ALLUAUD & JEANNEL) a 1.680 m. alt., Taveta III-1912 (ALLUAUD & JEANNEL) a 740 m. alt., y un ♂ de Naivasha (ALLUAUD & JEANNEL) a 1900 m. alt., en el Museo de París.

Long. 3-3,2 mm. Ala-  
do o raramente braquíp-  
tero. Cabeza y pronoto  
negro o pardo rojizo  
muy oscuro. Elitros ne-  
gros o rojizo oscuros con  
una faja irregular ama-  
rillenta y transversal que  
parte de los húmeros y  
una lúnula del mismo  
color un poco irregular  
antes del ápice. Antenas,  
palpos y patas amari-  
llos. Por debajo es de  
color parduzco oscuro.

Cabeza poco conve-  
xa, los ojos modera-  
mente convexos y las  
sienes bastante alargada-  
das y unidas al cuello  
en ángulo muy abierto.

Pronoto más ancho  
que largo, poco convexo  
y ligeramente deprimido  
sobre el disco, más ancho  
que la cabeza. Ángulos  
anteriores avanza-  
dos; ángulos posterio-  
res, grandes, muy obtu-  
sos y casi redondeados,  
nada o apenas salientes.  
Los lados son redondea-  
dos por delante, la sinu-  
osidad lateral larga.  
Base poco saliente y algo  
redondeada. Surco me-  
diano bien impreso.

Elitros poco conve-  
xos, subparalelos, poco estrechados en los húmeros. Estrías internas su-  
perficiales, las externas borrosas o nulas, intervalos planos.

Microescultura de la cabeza fuerte, las mallas bastante pequeñas, cerra-  
das y algo alargadas. Sobre el pronoto y élitros la microescultura es más  
fina y transversal.

Edeago del mismo tipo que en todos los *Mesolestes* s. str., corto, volu-  
minoso y con el borde inferior subrectilíneo y atenuado por detrás. La  
punta apical corta y fuertemente levantada. (Fig. 1).

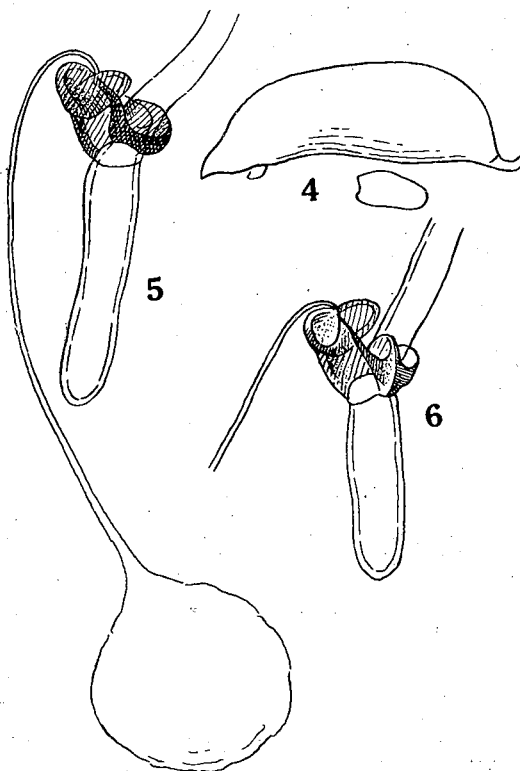


Fig. 4.—Organo copulador del *Mesolestes* s. str. *accentiifer* (Raffray) de Biskra. 5.—Aparato genital de la hembra del *Mesolestes* s. str. *accentiifer* (Raffray) de Biskra, «Annulus», «receptaculis seminis» y glándula suplementaria, ésta muy larga y delgada. 6.—Aparato genital de la hembra del *Mesolestes* s. str. *scapularis* s. sp. *abyssinicus* nov. de Djem Djem, Abisinia.

Aparato copulador de la hembra parecido al de *M. scapularis* DEJ., si bien es algo más pequeño proporcionalmente y con un «receptaculum seminis» más corto.

OBSERVACIONES: Esta especie parece propia del Africa oriental, al sur del territorio del Kenia y al norte del Tanganyka. Los ejemplares del Museo de París procedentes de las cazas de JEANNEL y ALLUAUD fueron recolectados en el territorio del Kenia y parecen algo distintos de los de Longido (Tanganyka) fruto de las recolecciones de BASILEWSKY y LELEUP. Mas como sólo existen contados ejemplares en el Museo de París no es posible por el momento valorar suficientemente las pequeñas diferencias observadas, sin tener más materiales para estudio. Desde luego, la diferenciación de los *Mesolestes* s. str. debe ser bastante reciente y no sólo las razas de una misma especie son difíciles de separar sino que aun las especies mismas son muy vecinas unas de otras y no es nada cómodo el concretar los caracteres que las definen. Otra cosa que debe tenerse en cuenta es el cambio que experimentan las manchas amarillas de los élitros si los ejemplares son hervidos en agua o en ácido acético diluido; en ambos casos las manchas se oscurecen y toman una coloración más rojiza y borrosa.

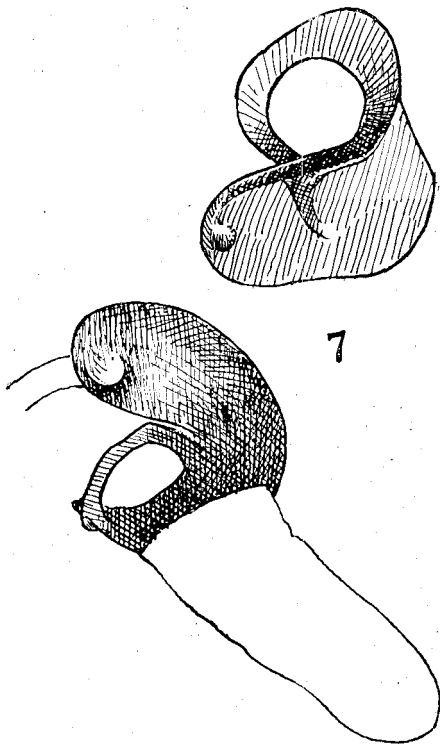


Fig. 7.—«Annulus receptaculis» y «receptaculum seminis» de *Mesolestes* (*Neomesolestes*) *sicardi* s. sp. *caecus* (Antoine) de Marruecos.

#### Subgénero NEOMESOLESTES MATEU

Dicho subgénero parece ser de origen bético-rifeño. La única especie conocida ha desarrollado cuatro razas que viven a ambos lados del antiguo macizo bético-rifeño: En Sierra Nevada la s. sp. *sermeti* MATEU & COLAS, la s. sp. *sicardi* s. str. en Marruecos oriental confinando con Oran, (Río Mouluya y Oujda), la s. sp. *pueli* ANTOINE en Marruecos central y occidental (Bolhaut, Tedders, Tiflet, etc.) y finalmente la s. sp. *caecus* ANTOINE en Marruecos relativamente cerca de la raza precedente (Amizmiz, Guisser, etc.), es decir, ésta última subespecie parece ser más meridional que la s. sp. *pueli* ANT. <sup>(9)</sup>. Todas las razas del *M. sicardi* BEDEL se distinguen fácilmente unas de otras.

Clave de subespecies del subg. *Neomesolestes* MATEU

- 1.— Insectos negros con manchas blancas sobre los élitros..... 2.
- ..— Insectos completamente negros sin manchas sobre los élitros..... 3.
- 2.— Insecto brillante. Élitros convexos, alargados, paralelos con una faja longitudinal blanca que empieza en los húmeros terminando en el cuarto posterior de su longitud. Microescultura fina. Curso inferior del Río Moulouya. Marruecos oriental..... *sicardi* s. str.
- ..— Insecto mate. Élitros más cortos y algo deprimidos sobre el disco, con una manchita corta y blanca sobre los húmeros. Microescultura fuerte. Marruecos central y occidental.  
s. sp. *pueli* ANTOINE
- 3.— Microescultura de la cabeza fuerte e isodiametral; la del pronoto es también fuerte y transversal y la de los élitros es fina. Pronoto más ancho que la cabeza y con la base ancha. Élitros asimétricamente anchos y deprimidos. Marruecos (Fig. 7)..... s. sp. *caecus* ANTOINE
- ..— Microescultura de la cabeza fina y con las mallas alargadas; la del pronoto es bastante fina, transversal y la de los élitros es en cambio bastante fuerte. Pronoto más estrecho que la cabeza y con la base bien estrechada. Élitros estrechos y convexos. Sierra Nevada, España..... s. sp. *sermeti* MATEU & COLAS

## Subgénero PSEUDOMESOLESTES MATEU

Las dos especies conocidas de este subgénero, parecen cantonadas en la región oriental de Africa: Somalia italiana y Arabia meridional: isla de Kamarán. Ambas viven pues en zonas desérticas o subdesérticas.

El *M. brittoni* de Arabia fue descrito por nosotros hace unos años. La segunda especie del subgénero es el *M. bilineatus* (BASILEWSKY) descrito por su autor como especie del género *Microlestes* SCHMIDT-GOEB. sobre un ejemplar único procedente de Garoe (Somalia italiana). Gracias a la amabilidad del Profesor E. MOLTONI, Director del Museo Cívico de Milán, hemos podido examinar el tipo y comprobar que en realidad el *Microlestes bilineatus* BASILEWSKY debe pasar al género *Mesolestes*. El tipo es un macho y hemos podido figurar el edeago. Como puede verse en la figura, la genitalia es del mismo tipo que en todos los *Mesolestes* conocidos hasta la fecha. El último esternito está escotado en el centro, como es de rigor en todas las especies del género. (Fig. 3, dibujo a mayor escala que los otros copuladores).

Clave de especies del subg. *Pseudomesolestes* MATEU

- 1.— Talla menor, 2,5-3,2 mm. Cabeza y pronoto verde-bronceados, metálicos. Élitros amarillentos marginados de castaño oscuro con una mancha triangular oscura sobre la región escutelar, Intervalos convexos, estrias bien marcadas. Arabia: Kamarán Island  
*brittoni* MATEU
- ..— Talla mayor 3,5 mm. Cabeza y pronoto negros de pez muy ligeramente verde metálicos. Élitros negros con una larga y estrecha faja longitudinal de color amarillo que empieza en los húmeros y termina por delante del ápice. Intervalos casi planos, estrias finas. Somalia italiana: Garoe..... *bilineatus* (BASILEWSKY).

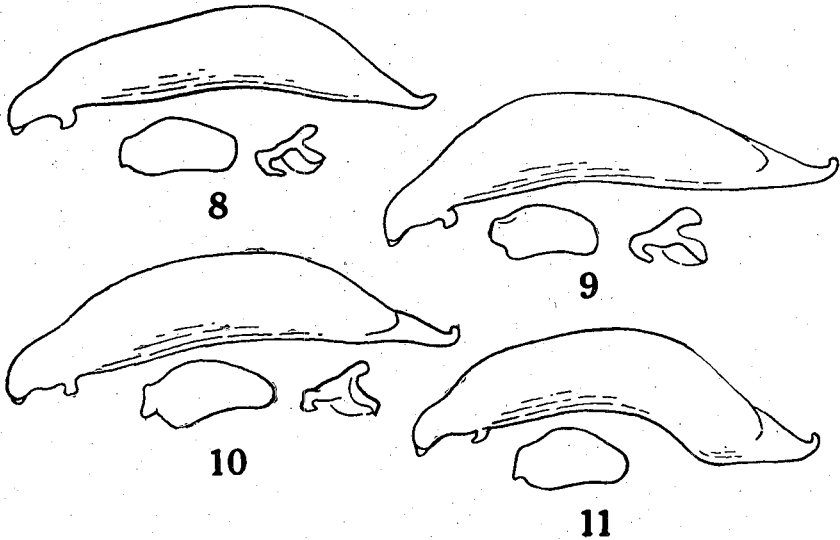
## Género MESOLESTINUS nov.

Los caracteres fundamentales para separar los *Mesolestinus* nov. de los *Mesolestes* SCHATZMAYR, se basan especialmente en el estudio del órgano copulador del macho y del aparato genital de la hembra. Los restantes caracteres morfológicos por sí mismo, podrían tener el mismo valor que los asignados a los diversos subgéneros en que hemos agrupado los

(<sup>9</sup>) La s. sp. *caecus* fue descrita por M. ANTOINE en el Bull. Soc. Sc. Nat. Maroc, XX p. 51 como posible aberración del *Microlestes pueli* ANT. (= *Mesolestes*). Nosotros hemos podido consultar los tipos de *caecus* gracias a la inagotable amabilidad de nuestro amigo Mr. ANTOINE de Casablanca, y constatar la validez subespecífica de la supuesta aberración del *M. pueli*.

*Mesolestes*. Así, la aparición de la pubescencia de las antenas, ya sea sobre el 2.º, 3.º o 4.º artejo, el ser ápteros o alados, estriación elitral, talla, forma coloración o microescultura. Incluso un carácter tan importante al parecer, como la ausencia o rara vez presencia de un diente labial, no puede considerarse más que como un carácter específico.

Por el contrario los *Mesolestes* se caracterizan por la notable homogeneidad del edeago incluso entre los diversos subgéneros. El nuevo género *Mesolestinus* se aparta muy sensiblemente por la conformación del edeago de los *Mesolestes*, si bien las especies del género son asimismo muy homogéneas entre sí. Asimismo el tipo del aparato genital de la hembra y la especial forma del «receptaculum seminis» y «annulus receptaculis» de los *Mesolestinus* son bien distintos para tener en cuenta este carácter ya de por sí importante.



Figs. 8-9-10-11, Organos copulador de *Mesolestinus*: 8.—*M. kilimanus* (Alluaud) del Kenia. 9.—*M. orinodromus* (Alluaud) del Kenia. 10.—*M. orophilus* n. sp. del Monte Kamerun. 11.—*M. madecassus* n. sp. de Madagascar.

En resumidas cuentas, creemos que ambos géneros son derivados de un ancestral común. La diversificación de los *Mesolestes* es al parecer más amplia que entre los *Mesolestinus*. El primero de estos dos géneros ha originado diversas líneas evolutivas (subgéneros), mientras que el segundo es — de momento por lo menos — monofilético.

Un carácter común a ambos géneros es el presentar los machos el último esternito escotado en el medio, carácter sexual secundario que no se encuentra en los *Philorhizus*, *Syntomus*, *Apristus* ni *Microlestes*.

La línea de los *Mesolestinus* es, al parecer, esencialmente orófila. De las cuatro especies que conocemos, una (que describiremos en las páginas que siguen) es del Monte Kamerún, dos otras especies se hallan en el Ki-



limandjaro, Kenia y Aberdare <sup>(10)</sup>, y la cuarta especie procede de Madagascar: Tananarive y Ambositra. Los ejemplares de Tananarive fueron recolectados por LAMBERTON, quien no se preocupaba demasiado de las localidades exactas y a cuantos insectos recolectaba dábales como localidad Tananarive, lo mismo si procedían de las montañas que del llano. En el Museo de París existe además una hembra de Ambositra región montañosa que forma la cuenca de alimentación del Maina. Según JEANNEL <sup>(11)</sup>, la cabecera de la provincia del país Betsileo se sitúa ya a 1.400 m. y guarda aún algunas partes de bosque primitivo; este único ejemplar ♀ fue citado por JEANNEL como *Metradomius* (*Syntomidius*) *humeralis*, pero en realidad pertenece a otra especie distinta del ejemplar tipo, macho. En fin, todavía conocemos una quinta especie del género *Mesolestinus*, que no nos atrevemos a describir, por haber perdido, desgraciadamente, la preparación de la genitalia del ejemplar único recolectado en las montañas de Abisinia <sup>(12)</sup>.

La presencia en el Monte Kamerún a 2.800 m. alt. de una especie de *Mesolestinus* es notable por tratarse a primera vista de una especie verdaderamente excéntrica del área de dispersión del género, cantonado en el Africa oriental, Abisinia y Madagascar. Es difícil imaginarse cual es el camino seguido por dicho *Mesolestinus* para llegar hasta el Africa occidental, pues entre el Monte Kamerún y el Africa oriental el antiguo Sudán y el Africa ecuatorial francesa parecen cortar el paso a las especies montañas. También sería interesante saber si sobre el Djebel Mara (en la actual república del Sudán) encuéntrase representado este género, ya que las cumbres alcanzan los 3.000 metros de altitud. Quizás más adelante se lleguen a conocer representantes del género *Mesolestinus* adaptados a la vida en zonas más bajas y podría explicarse entonces más fácilmente la presencia de una especie en el Kamerún. Puede considerarse, por ahora, este género, como una línea originaria del Africa oriental.

El *Mesolestinus kilimanus* ALLUAUD del Kilimandjaro habita el borde superior de los bosques entre los 2.700 y 2.800 m. alt. El *Mesolestinus orinodromus* ALLUAUD, vive en las praderas alpinas del Mt. Kinangop a 3.100 m. alt. y en el Kenia los bosques de *Podocarpus* a 2.400 m. alt. El *Mesolestinus* n. sp.? de Abisinia procede del Djebel Djem-Djem entre los 2,100 a 2.400 m. alt. Finalmente el *Mesolestinus orophilus* n. sp. se encuentra en el Monte Kamerún a 3.000 m. alt. y el *M. madecassus* n. sp. en Ambositra región montañosa de Madagascar por encima de los 1.400 m. alt.

Clave de especies del género *Mesolestinus* nov.

- 1.— Especies oscuras sin manchas elitales. .... 2
- 2.— Especies oscuras con manchas claras sobre los élitros. .... 3
- 2.— Pronoto con los ángulos posteriores obtusos, pero ligeramente salientes hacia afuera; la sinuosidad lateral marcada. Élitros con las estrias borradas. Lóbulo mediano del eedeago ensanchado por delante sobre el tercio apical. Kilimandjaro (Fig. 8).

*kilimanus* ALLUAUD.

<sup>(10)</sup> El *Microlestes jeanneli* BASILEWSKY del Aberdare es idéntico al *Metabletus orinodromus* ALLUAUD de la misma localidad, debiendo pues considerársele como una simple sinonimia de la especie descrita por ALLUAUD.

<sup>(11)</sup> Carabiques de la región malgache. v. 1. p. 39.

<sup>(12)</sup> Una vez redactado este artículo hemos recibido en comunicación del Museo del Congo Belga de Tervuren un importante lote de insectos entre los que figuran diversas especies inéditas de *Mesolestinus* del Congo y del Africa oriental de las cuales trataremos en otro artículo próximo.

- Pronoto con los ángulos posteriores muy obtusos, nada salientes hacia afuera y casi redondos; la sinuosidad lateral apenas marcada. Elitros con las estrias marcadas. Edeago con el lóbulo mediano ensanchado por detrás sobre el tercio basal. Mt. Aberdare y Mt. Kenia (Figs. 9 y 14). . . . . *orinodromus* ALLUAUD.
- 3.— Insectos alados o raramente braquípteros. Color pardo, más oscuro o negruzco sobre la cabeza. Una corta banda longitudinal amarillenta en los húmeros sobre el 5.º y 6.º intervalo. Elitros largos, poco convexos con los bordes amarillentos y con las estrias finas, pero bien visibles. Edeago fuertemente curvado sobre los dos tercios basales; el lóbulo mediano se curva todavía más fuertemente al llegar al tercio apical cuyo borde inferior se prosigue en cambio rectilíneo hasta el ápice. Madagascar (Figs. 11-12-13).  
*madecassus* n. sp.
- Apto. Cabeza y pronoto negros. Elitros con una mancha testácea ancha y difusa en la región humeral y otra más pequeña sobre la región apical. Elitros bastante cortos, convexos y con las estrias borrosas. Edeago apenas curvado. Mte. Kamerún. (Fig. 10).  
*orophilus* s. sp.

*Mesolestinus madecassus* n. sp.

Tipo: Un ♂ de Tananarive (LAMBERTON), ex coll. OBERTHUR en el Museo de París. Paratipos: Una corta serie de la misma localidad y recolector. Una hembra de Ámbositra (coll. Dr. SICARD) = *Metadromius humeralis* JEANNEL *ex pars*.

Long. 3,5 mm. Alado, raramente braquíptero. Cabeza de un color negruzco o pardo oscuro. Pronoto y élitros pardos, estos últimos con una mancha alargada amarillenta que parte de los húmeros y se prolonga hacia atrás hasta el primer cuarto de la longitud elitral; bordes de los élitros también amarillentos. Antenas pardo-amarillentas lo mismo que los palpos si bien la punta del último artejo es francamente amarilla. Patas amarillas. Por debajo es asimismo de un color pardo con las piezas esternas más claras.

Cabeza subconvexa, con los ojos moderadamente salientes, las sienas bastante cortas y convexas.

Pronoto poco convexo, más ancho que la cabeza y más ancho que largo; los lados bien redondeados por delante. Angulos anteriores avanzados, los posteriores muy obtusos y nada salientes hacia afuera. Sinuosidad lateral larga. Base medianamente saliente en el medio y casi redondeada. Surco mediano fino.

Elitros alargados y subparalelos, poco convexos. Estrias elitrales finas, pero visibles. Intervalos apenas convexos. Borde apical sinuado.

Microescultura de la cabeza fuerte, isodiametral; sobre el pronoto y los élitros, ésta es más fina y transversal.

Edeago fuertemente arqueado el lóbulo mediano se curva fuertemente hacia abajo en su tercio apical; el borde superior continua en línea oblicua hasta el ápice cuya punta está fuertemente recurvada hacia arriba, el borde inferior es casi rectilíneo hasta la extremidad.

Aparato sexual de la hembra con un «receptaculum seminis» digitiforme bastante ancho y cortamente prolongado por el lado opuesto. «Annulus receptaculi» pequeño, medianamente quitinizado, en forma de herradura con dos apófisis bastante fuertes hacia la mitad — visto por encima —, las dos ramas de la herradura no llegan a juntarse. Visto de perfil el «annulus» es de poca altura y los bordes son bastante paralelos, con una apófisis grande, pero poco saliente, en el extremo superior derecho. (Figs. 12 y 13).

OBSERVACIONES: Por la especial conformación del edeago, esta especie no puede confundirse con ninguno de sus congéneres. Sin embargo, aún aparte de los caracteres de los órganos sexuales del ♂ y de la ♀ e

*M. madecassus* nov. se separa a primera vista de los *M. kilimanus* ALLUAUD y *M. orinodromus* ALLUAUD del Africa oriental, por sus élitros netamente más anchos y ornados con manchas amarillentas. En la corta serie que hemos estudiado todos los ejemplares, salvo uno que es braquíptero, son alados.

De los dos ejemplares descritos por JEANNEL como *Metadromius* (*Syn-tomidius*) *humeralis* la hembra de Ambositra pertenece bien a la nueva especie que acabamos de describir en las líneas que anteceden. Al igual que los otros ejemplares de *madecassus* dicha hembra carece de diente

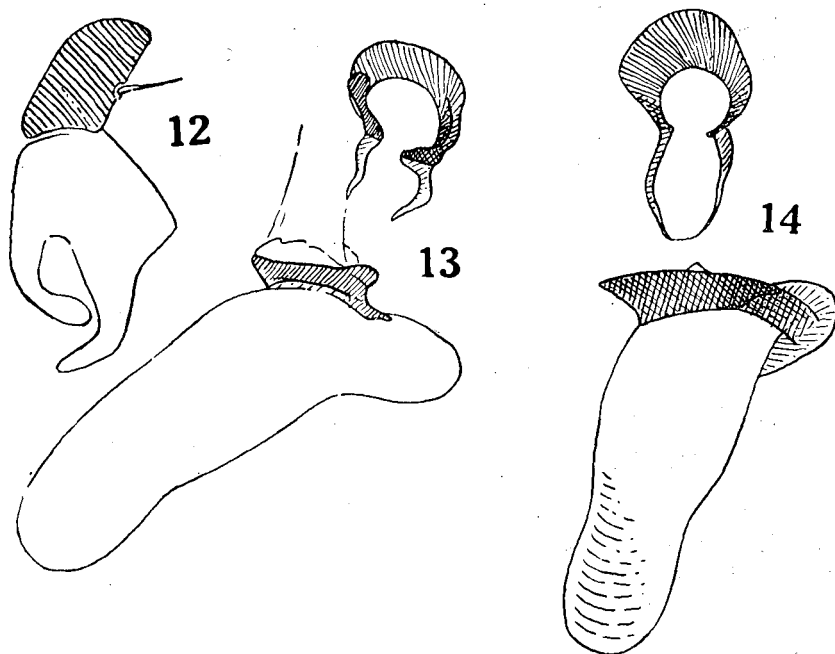


Fig. 12.—Gonapófisis de la hembra del *Mesolestinus madecassus* n. sp. de Modagascar. 13.—«Annulus receptaculi» y «receptaculis seminis» del *Mesolestinus madecassus* n. sp. 14.—«Annulus receptaculi» y «receptaculis seminis» del *Mesolestinus orinodromus* (Alluaud) del Kenia.

labial y el aparato sexual es idéntico al de las hembras de Tananarive recolectadas por LAMBERTON. El macho del *Metadromius humeralis* JEANNEL es un verdadero *Mesolestes*, pero con la particularidad de presentar un diente labial bien visible que falta en las restantes especies conocidas del subgénero *Mesolestes* s. str. El edeago es absolutamente del mismo tipo que en las restantes especies del género. En principio, pues, la hembra del *Mesolestes humeralis* JEANNEL debe tener el aparato sexual semejante al tipo común del subg. *Mesolestes* s. str. Añadamos a estos caracteres que la susodicha hembra de Ambositra presenta las antenas pubescentes a partir del cuarto artejo, mientras que en el *M. humeralis* lo son a partir del tercer artejo tal y como es de rigor en todas las demás especies. Este carácter es difícil de apreciar en el tipo único del *humeralis* a causa del

mal estado de conservación del ejemplar, más si se examina con una luz rasante no ofrece lugar a dudas.

*Mesolestinus orophilus* n. sp.

Tipo: Un ♂ del Monte Kamerún 1.800 a 3.000 alt. vertiente S. E., 1939 (LEPESME, PAULIAN, VILLIERS), en el Museo de París. Paratipo: Otro ejemplar ♂ de la misma localidad, fecha y recolector.

Long. 4 mm. Aptoero. Cabeza y pronoto negros, poco brillantes. Élitros parduzcos con una gran mancha poco aparente amarillo rojiza sobre la mitad anterior y otra más pequeña preapical. Antenas, patas y palpos amarillos, éstos últimos algo más oscuros. Por debajo el insecto es de un color pardo negruzco.

Cabeza subconvexa. Ojos grandes. Siens cortas y fuertemente oblicuas.

Pronoto poco convexo, transversal, algo más ancho que la cabeza. Los lados son poco redondeados por delante. Angulos anteriores poco avanzados, los posteriores son muy obtusos, casi redondos y nada salientes. La sinuosidad lateral es corta y casi nula. Base ancha y redondeada. Surco mediano bastante fino.

Élitros acortados, convexos y bastante paralelos. Estrías externas borrosas, las internas son más visibles. Borde apical sinuado.

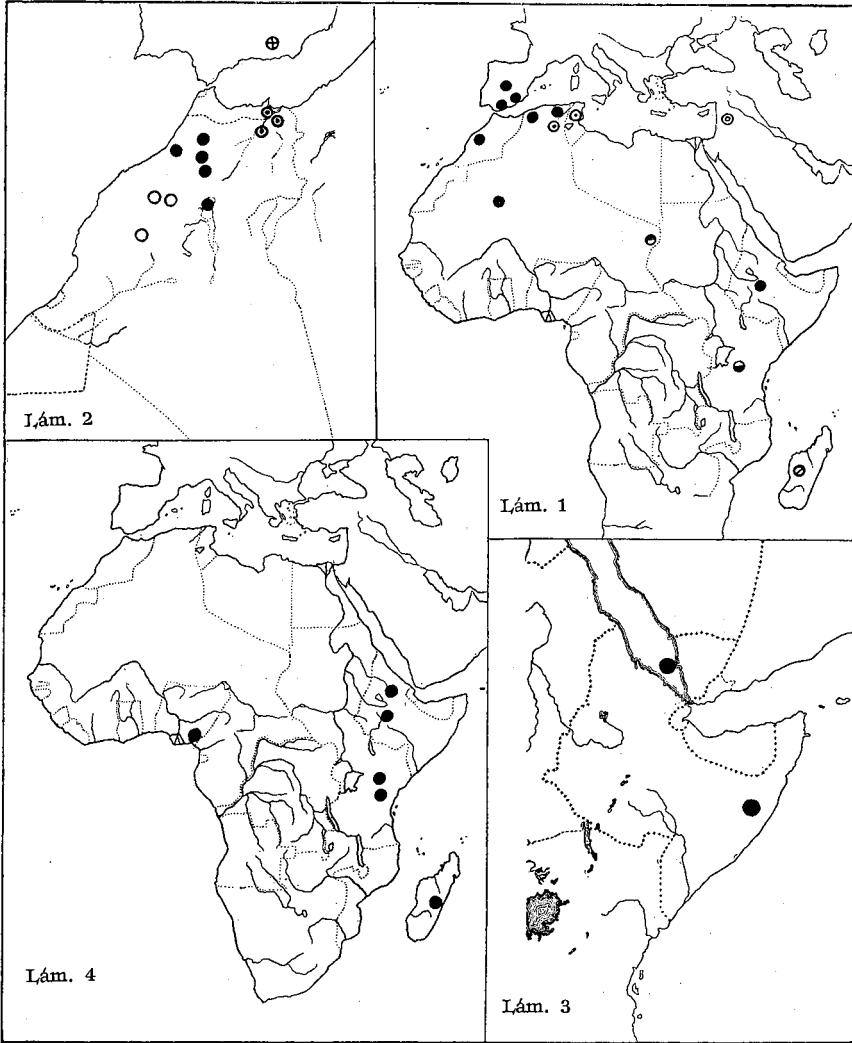
Microescultura de la cabeza muy fuerte e isodiametral, la del pronoto es densa, bastante fuerte y transversal, la de los élitros es todavía más fina, confusa y transversal.

Edeago parecido al del *M. orinodromus* ALL. y *M. kilimanus* ALL. Alargado, apenas arqueado pero de contorno más regular. La máxima anchura del lóbulo mediano sitúase en el medio. El ápice es bastante ancho y la punta apical obtusa y más fuertemente levantada que la de las especies antes citadas. (Fig. 10).

OBSERVACIONES. Por sus élitros manchados, convexos y cortos, esta especie es fácilmente reconocible de los *M. kilimanus* y *M. orinodromus*. Se diferencia asimismo del *M. madecassus* MATEU por sus élitros con una gran mancha difusa sobre los húmeros y otra anteapical, por la forma de los élitros, convexos, cortos y recogidos, por carecer de alas y por la coloración negra de la cabeza y pronoto. También el edeago es muy distinto.

Es curiosa la presencia en el Monte Kamerún de una especie tan estrechamente emparentada a las del Africa oriental y Madagascar. La dispersión del género *Mesolestinus* es por ahora francamente discontinua, ya que sus especies colonizan el Africa oriental, Abisinia y Madagascar. El hallazgo de un *Mesolestinus* en el Kamerún puede compararse al caso ya conocido del género *Atrotus* PERINGUEY y de los *Hystrihopus* BOHEMAN últimamente revisados o comentados por nuestro excelente colega y amigo Mr. BASILEWSKY<sup>(13)</sup>.

(13) *Ann. Soc. R. Zool. Belgique* t. LXXXII, 1951, pp. 1-18.



Lám. 1.—mapa de la dispersión geográfica de los *Mesolestes* s. str.

● *Mesolestes escupularis* (Dejean) y razas ○ *Mesolestes acentifer* (Rafray). ⊙ *Mesolestes fuscus* Mateu. ● *Mesolestes gilleti* (in litt). ● *Mesolestes maculatus* n. sp. ⊙ *Mesolestes humeralis* (Jeannel).

Lám. 2.—Mapa de la dispersión geográfica del subgénero *Neomesolestes* Mateu  
⊕ *Mesolestes (Neomesolestes) sermeti* Mateu & Colas. ⊙ *Mesolestes (Neomesolestes) sicardi* (Bedel). ● *Mesolestes (Neomesolestes) sicardi* s. sp. *pueli* (Antoine). ○ *Mesolestes (Neomesolestes) sicardi* s. sp. *caecus* (Antoine).

Lám. 3.—Mapa de la dispersión geográfica del subgénero *Pseudomesolestes* Mateu

Lám. 4.—Mapa de la dispersión geográfica del género *Mesolestinus* n. gen.