

Datos para el conocimiento de los tenebriónidos del Mediterráneo occidental

POR

FRANCISCO ESPAÑOL

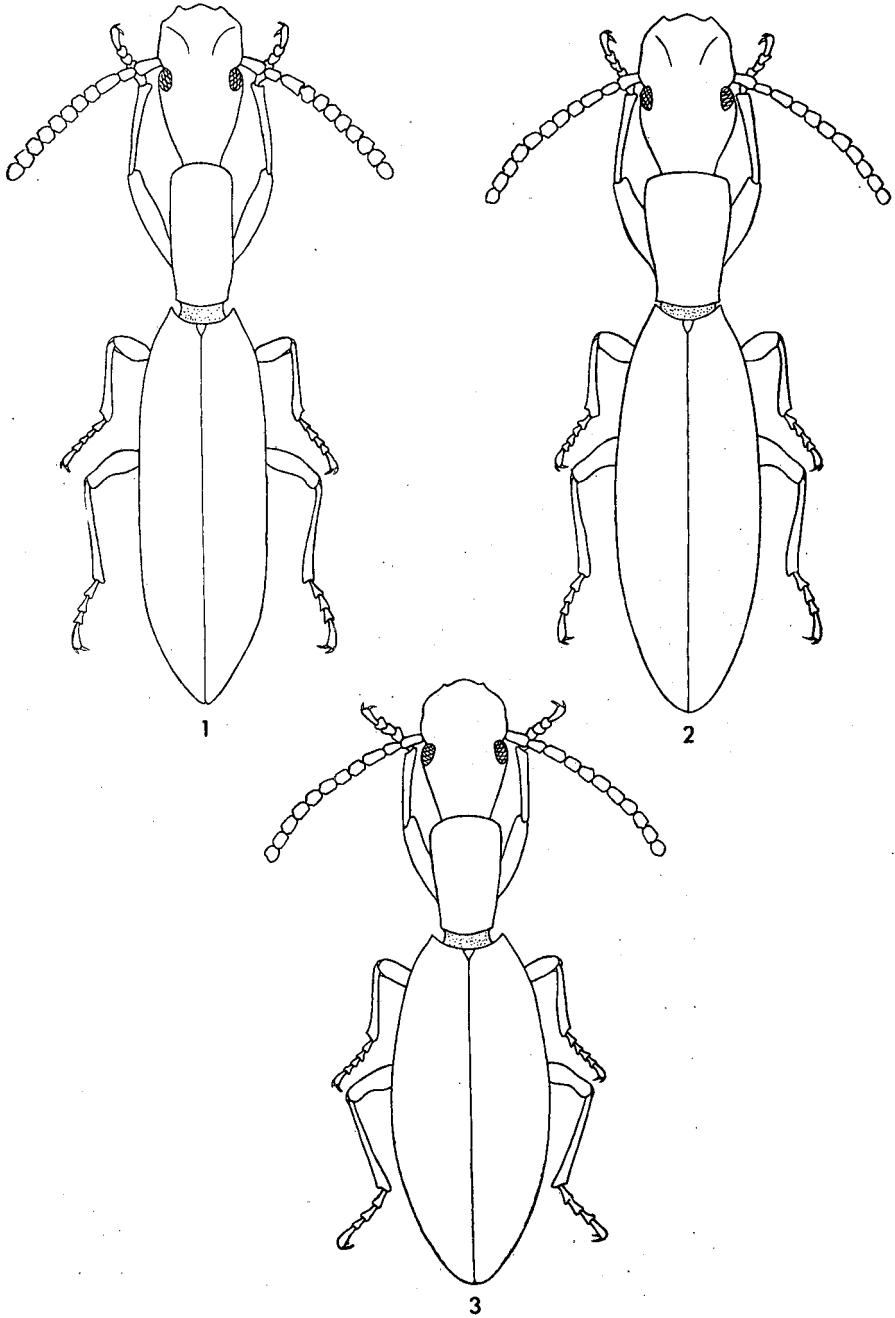
XVIII. UN NUEVO **STENOSIS** DE LA SIERRA DE GATA (ALMERÍA).

Stenosis mendizabali n. sp. (Fig. 1)

Long. 5,5-6 mm.

Cuerpo estrecho y alargado, muy esbelto y aplanado por encima, color moreno oscuro; pubescencia bastante larga, de tono más claro que el fondo y aplicada contra la superficie del mismo. Puntuación de la cabeza y pronoto fuerte, redonda y densa, pero no confluyente en estriolas; sienes largas nada abombadas y convergentes en línea casi recta hacia atrás; antenas más bien robustas, erizadas de pelos oscuros y con el tercer artejo más largo que el segundo; surco ocular superficial, mal limitado y sin estria en el fondo. Protórax estrecho y alargado, notablemente más largo que ancho, de lados paralelos, no o apenas convergentes, hacia la base, convexo en el disco y no explanado en los lados; márgenes estrechas, pero bien señaladas. Elitros muy alargados, planos por encima y con los puntos de las estrias muy fuertemente impresos, algo mayores que los del pronoto, redondos y sin apenas disminuir de diámetro hasta el ápice, los primeros de todas las series más profundos y reunidos, a menudo, dos a dos en pequeñas fositas que enmarcan el borde basal netamente saliente; sin estriola escutelar; ángulos humerales aguzados y salientes; margen lateral muy destacado y visible en toda su longitud mirando el insecto por encima, epipleuras recorridas por una serie de puntos muy bien trazados que se prolongan hasta la vecindad del ápice. Puntuación de la parte inferior de la cabeza y del tórax grande y redonda, más fuerte y densa en éste que en aquella; la del primer segmento abdominal tan fuerte y densa como la del metasternón, algo menor en el segundo segmento y progresivamente más pequeña en los otros segmentos pero manteniéndose fuerte, densa y muy aparente en todos ellos. Órgano copulador masculino proporcionalmente pequeño, estrecho y alargado, con la parte apical apenas más larga que la basal, ligeramente arqueada, truncada en la extremidad, de lados subparalelos, algo convergentes hacia el ápice y con los ángulos de la truncadura apical rectos y nada salientes hacia afuera.

A base de mi reciente revisión de los *Stenosis* españoles resulta fácil comprobar se trata de una especie muy bien caracterizada y netamente distinta de sus congéneres peninsulares: el surco ocular superficial, mal limitado y sin estria impresa en el fondo le separa del grupo del *fulvipennis*; la pubescencia elitral aplicada contra la superficie de los intervalos del *villosa*; la falta de estriola escutelar le distingue, en fin, del grupo del *brenthoides* dentro del cual debe, no obstante, figurar al lado de *intricata*



Figs. 1. *Stenosis mendizabali* n. s. p.; 2. *S. intricata* Reitt.; 3. *S. cobosi* Españ.

RETT. con el que presenta un cierto parecido (fig. 2). Las diferencias a señalar frente a este último se refieren, a parte la falta de estriola escutelar, a las sienes menos abombadas y más fuertemente estrechadas hacia atrás; a las antenas más robustas, con los artejos más transversos y la pubescencia más oscura; al protórax más grácil, de lados subparalelos y no o apenas estrechados hacia la base; a los élitros con el margen lateral más ancho y visible en toda su longitud mirando el insecto por encima; a los puntos de las estrias todavía más fuertes, especialmente los primeros de todas las series, que suelen reunirse por parejas a modo de fositas junto al borde basal costiforme; a la puntuación de la parte inferior del cuerpo más apretada; y al órgano copulador masculino sensiblemente menor y de contorno diferente; la talla media es asimismo algo menor y el cuerpo, todo él, más esbelto. Más alejado de *cobosi* ESPAÑ. (Fig. 3) por el cuerpo notablemente más estrecho y más largo, por los élitros aplanados por encima y mucho más alargados, por los puntos de las estrias mayores y más fuertemente impresos, por las sienes más largas y más atenuadas hacia atrás, etc. En cuanto a los otros representantes del grupo, la puntuación fuerte y densa de los segmentos abdominales le separan, entre otras particularidades, de *hispanica* SOL. y *zarcoi* ESPAÑ., y el mencionado carácter junto con la presencia de estria epipleural le distinguen, al primer examen, de *sardoa* KÜST. e *intermedia* SOL.

Tipo, ♂, recogido en lo alto de la S.^a de Gata (Almería) por mi querido colega Sr. A. COBOS, siendo voluntad suya estudiara yo tan interesante novedad, atención que agradezco mucho.

Alotipo (♀) y numerosos paratipos recogidos con el tipo.

Me complazco en dedicar esta nueva especie a mi estimado amigo y colega Sr. M. MENDIZÁBAL VILLALBA, Director del Instituto de Aclimatación de Almería, a quien soy deudor de múltiples atenciones e inestimable ayuda en mi labor de investigación.

Con el fin de dar una visión de conjunto de los *Stenosis* peninsulares acompaño una clave de determinación específica en la que incluyo el nuevo representante aquí descrito:

Cuadro de separación de los *Stenosis* ibéricos

- 1. — Surco ocular profundo y marcado en el fondo por una estria más o menos profundamente impresa. Long. 5-6,5 mm. *fulvipennis* f. *ramburi* ANT.
- 1'. — Surco ocular superficial o poco profundo, a menudo mal limitado y sin estria impresa en el fondo 2
- 2. — Pubescencia elitral aplicada contra la superficie de los intervalos incluso en los externos..... 3
- 3. — Sin estria epipleural. 4
- 4. — Órgano copulador masculino grande y de perfil arqueado; la parte apical estrecha, alargada, truncada en la extremidad y con la zona terminal bien desarrollada, plana y ligeramente espatuliforme; talla media, algo mayor; cuerpo más plano; antenas menos robustas; ojos un poco angulosamente salientes fuera del contorno de las mejillas; protórax bastante plano por encima, más ancho en relación a los élitros, con una estrecha zona lateral impunteada o provista sólo de algunos puntos aislados; élitros más planos, más largos; húmeros dentiformes; puntos de las estrias mayores, tan o más fuertes que los del pronoto; intervalos poco más anchos que las estrias. Long. 5-7,5 mm.
sardoa KÜST.
- 4'. — Órgano copulador ♂ pequeño; la parte apical ancha, corta y de lados fuertemente estrechados, en línea casi recta hasta la extremidad, de suerte que la zona terminal está poco desarrollada y sin ensanchamiento alguno; talla media, menor; cuerpo más convexo; antenas más robustas; ojos planos y apenas salientes fuera del contorno de las mejillas; protórax más convexo por encima, más estrecho en relación a los élitros, con la

- puntuación extendida por toda la superficie del mismo; élitros más convexos, más cortos; húmeros marcados, pero no dentiformes; puntos de las estrias más finos y de ordinario más pequeños que los del pronoto; intervalos mucho más anchos que las estrias. Long. 5-6,5 mm. *intermedia* SOL.
- 3'. — Con estria epipleural. 5
5. — Puntuación del segundo y tercer segmentos abdominales fina o indistinta en la zona media y notablemente menor que la del primer segmento 6
6. — Puntuación del segundo y tercer segmentos abdominales fina, pero bien sensible en la zona media; élitros estrechos y alargados, bastante planos por encima; ciliación de las antenas oscura; órgano copulador ♂ con la parte apical poco más larga que la basal y truncada en la extremidad. Long. 5-6,2 mm. *hispanica* SOL.
- 6'. — Segundo y tercer segmentos abdominales prácticamente impuntados en una extensa zona media; élitros proporcionalmente cortos, anchos y convexos por encima; ciliación de las antenas más pálida; órgano copulador masculino con la parte apical muy larga, mucho más larga que la basal y redondeada en la extremidad. Long. 5,2-6 mm. *zarcoi* ESPAÑA.
- 5'. — Puntuación del segundo y tercer segmentos abdominales fuerte y poco menor que la del primero 7
7. — Elitros muy largos y aplanados por encima; talla media, mayor 8
8. — Protórax estrecho, de lados paralelos, no o apenas estrechados hacia la base; élitros con el margen lateral ancho y visible en toda su longitud cuando se mira el insecto por encima; borde basal de los mismos costiforme y limitado por los primeros puntos de las estrias fuertemente impresos y reunidos, las más veces, por parejas a modo de fositas; sin estriola escutelar; sienes muy largas y de lados convergentes hacia atrás; ciliación de las antenas rojiza oscura, éstas robustas; órgano copulador ♂ pequeño, con la parte apical ligeramente arqueada, de lados algo estrechados hacia el ápice y con los ángulos de la truncadura apical rectos, no salientes hacia afuera; cuerpo muy esbelto. Long. 5,5-6 mm. *mendizabali* ESPAÑA.
- 8'. — Protórax bastante ancho por delante y de lados sensiblemente estrechados hacia la base; élitros con el margen lateral estrecho y poco visible mirando el insecto por encima; borde basal de los mismos no costiforme, los primeros puntos de las estrias no más hundidos que los otros y sin reunirse en fositas a lo largo del borde basal; estriola escutelar muy manifiesta; sienes algo abombadas y de lados menos convergentes hacia atrás; ciliación de las antenas amarilla, éstas más gráciles; órgano copulador ♂ grande, con la parte apical larga y fuertemente arqueada, de lados subparalelos y con los ángulos de la truncadura apical más marcados y algo salientes hacia afuera; cuerpo más robusto. Long. 5,5-7 mm. *intricata* REITT.
- 7'. — Elitros mucho más cortos y convexos por encima; talla media, menor. Long. 4,5-5,5 mm. *cobosi* ESPAÑA.
- 2'. — Pubescencia elitral erizada, sobre todo en los intervalos externos 9
9. — Ciliación de los intervalos bastante larga y fuertemente curvada 10
10. — Elitros estrechos y alargados; estrias, por lo general, bien marcadas, aumentando en profundidad hacia los lados; puntos de las mismas grandes, mayores que los del pronoto y poco atenuados hacia el ápice; intervalos estrechos, convexos, aumentando en convexidad hacia los lados a medida que se hunden las estrias; parte apical del órgano copulador ♂ de lados ligeramente convexos, estrechados en la zona terminal y con los ángulos de la truncadura apical redondeados. Long. 5-6,3 mm. *villosa* BRIS.
- 10'. — Elitros más anchos y más cortos, sin estrias propiamente dichas; los puntos de las series elitrales se sitúan sobre fondo plano y están menos profundamente impresos; intervalos más anchos y planos; parte apical del órgano copulador ♂ de lados estrechados en línea casi recta hasta los cuatro quintos de su longitud, ensanchados, después, en la zona terminal y con los ángulos laterales de la truncadura apical bastante acusados. ssp. *andalusiaca* ESPAÑA.
- 9'. — Ciliación de los intervalos muy larga, recta o sólo ligeramente curvada. Long. 5-6,3 mm. *longipilis* REITT.

XIX. LOS DILAMUS DE RÍO DE ORO.

Hace algunos años al estudiar la interesante colección de Tenebriónidos recogidos por los Srs. E. MORALES y J. MATEU en el Sáhara español, tuve ocasión de ocuparme, primero (1946), del *Dilamus volkonskyi* PEYER. y de describir, después (1956), el *D. pardilloi* n. sp., El hecho de haberse

señalado ambos insectos de la misma localidad (Smara en la Seguiat el Hamra) pudiera hacer creer, como así lo sospecha M. L. KOCHER en su Catálogo de los Tenebriónidos de Marruecos, que ambas citas se refieren a una misma especie, siendo la segunda una rectificación de la primera. Como ello no es así, creo útil ocuparme de nuevo de estos insectos para indicar se trata de dos especies completamente distintas y fáciles de separar apelando sólo a la morfología externa:

1. — Ciliación de la parte superior del cuerpo larga y erizada; antenas muy largas, sobrepasando ampliamente la base de los élitros, con todos los artejos notablemente alargados; ojos libres, no o apenas escotados por las sienas; cabeza sensiblemente más estrecha que el protórax; tibias no modificadas en el ♂; cuerpo ligeramente convexo. Long. 5-6 mm. *pardilloi* ESPAÑ.
- 1'. — Ciliación de la parte superior del cuerpo prácticamente nula; antenas cortas, sin alcanzar la base de los élitros, con todos los artejos notablemente más cortos; ojos profundamente escotados por las sienas; cabeza tan ancha como el protórax; meso y metatibias del ♂ con un saliente anguloso en el borde interno, poco antes del ápice en las primeras, después del medio en las segundas; cuerpo muy deprimido por encima. Long. 4,5-5,5 mm. *volkonskyi* PEYER.

A juzgar, pues, por las recolecciones de los indicados colegas el gén. *Dilamus* está representado en Río de Oro por dos especies de gran talla, alejadas morfológicamente una de otra, pero que presentan las mismas aficiones xerotérmicas, normales en el género y uno de los rasgos más característicos de la población mediterráneo-africana de Tenebriónidos.

D. pardilloi ESPAÑ.

Insecto de morfología muy particular relacionado sólo con *bohmi* REITT. de Egipto y *fausti* REITT. del Transcaspio al lado de los cuales debe figurar para constituir, el conjunto, uno de los muchos elementos sáhara-síndicos a señalar en la entomofauna sabulícola del gran desierto norteafricano.

De él se conocen dos ejemplares (♂ y ♀) recogidos por el Sr. J. MATEU en los alrededores de Smara.

D. volkonskyi PEYER.

Este insecto, notable por su voluminosa cabeza, gran desarrollo de los ojos y por el saliente anguloso de las tibias intermedias y posteriores del ♂, nos muestra una típica y amplia dispersión sahariana. En el Sáhara central vive la forma tipo, hacia el oeste, en el Sáhara sudoranes, aquella viene reemplazada por la ssp. *battareli* PEYER. a la cual debe probablemente referirse el único ejemplar (♂) examinado de Río de Oro, recogido, al igual que *pardilloi*, en las inmediaciones de Smara.

XX. RESULTADOS DE UNA BREVE CAMPAÑA ENTOMOLÓGICA EN LOS CONFINES DE TARRAGONA Y CASTELLÓN.

A mediados del pasado noviembre realicé en compañía de mi amigo y colega Sr. M. GONZÁLEZ una excursión entomológica de dos días y medio de duración en la zona comprendida entre Traiguera y La Cenia. Aunque el objetivo principal de la misma era la visita a dos cavidades subterráneas que se abren en la referida zona, exploramos, de paso, las inmediaciones de Traiguera, el Mas de l'Avenc entre el citado pueblo y San Rafael, y los alrededores de La Cenia; las dos primeras localidades muy rápidamente,

la última con más detenimiento. En San Jorge nos esperaba el Sr. V. ESTELLER con quien tuvimos un excelente guía en la primera parte de nuestro recorrido; en La Cenia fuimos amablemente atendidos por el Dr. INDALECIO HELLIN y por el joven ANDRÉS ABELLA que cuidaron de nuestra instalación y facilitaron en todo momento nuestra labor de campo. A todos ellos agradecemos la colaboración prestada, agradecimiento que hacemos extensivo al Rdo. P. JULIÁ y a nuestro colega Sra. R. NOS DE NICOLAU gracias a cuyas gestiones pudimos disponer de tan eficaces colaboradores.

Pese a lo avanzado de la estación y al poco tiempo disponible logramos reunir una pequeña pero interesante serie de Tenebriónidos en la que figuran dos géneros, un subgénero y cuatro especies nuevas para la fauna catalana. Por tal motivo y por tratarse, además, de una región prácticamente desconocida bajo el punto de vista entomológico, creo vale la pena dedicar un breve comentario a la totalidad del material recogido de la indicada familia.

Stenosis sardoa KÜST.

Traiguera (Castellón), tres ejemplares debajo las piedras, junto a las paredes del cementerio.

Insecto ampliamente extendido por el Mediterráneo occidental; en España habita el litoral de Cataluña, Castellón y Valencia; frecuente en la vecindad del mar y profundizando poco hacia el interior.

Dichillus subcostatus var. *levantinus* REITT.

Alrededores de La Cenia (Tarragona), debajo las piedras y en los nidos de *Lasius*, abundante.

El *D. subcostatus* es un elemento ibero-marroquí, de aspecto muy variable y profusamente extendido por España y Portugal; la var. *valentinus* parece propia de la zona costera o próxima al litoral de Valencia, Castellón y Cataluña.

Asida (Polasida) sericea OL.

La Cenia, dos ejemplares (♂ y ♀), debajo las piedras en las afueras del pueblo.

Vive en numerosas localidades de la mitad norte de la Península y de Francia meridional, siendo particularmente común en los Pirineos orientales y en toda Cataluña.

Asida (Granulasida) moroderi ESC.

Una pareja (♂ y ♀) en los alrededores de La Cenia.

Hasta el presente sólo conocida de la provincia de Valencia (Carcagente, Alcira, Valencia, Torrente, Bétera, etc.) y de Segorbe en el sur de Castellón.

Tanto el subgénero como, naturalmente, la especie son nuevos para la fauna catalana.

Scaurus punctatus F.

Traiguera, algunos ejemplares.

Especie de amplia dispersión occidental, desde el sur de Francia hasta Cabo Verde; muy común en España lo mismo en las zonas litorales que en el interior del país.

Pimelia interjecta SOL.

Mas de l'Avenc, entre Traiguera y San Rafael (Castellón), bastante frecuente.

Propia de la parte NE de la Península y repartida entre la zona costera (litoral catalán desde Sitges hasta el norte de Castellón) y las tierras áridas del interior (prov. de Zaragoza, Huesca y Lérida); la comunicación entre ambas se establece a lo largo del curso bajo del Ebro. Vive también en Columbretes.

Colpotus cabosi ESPAÑ.

Alrededores de La Cenia, dos ejemplares.

Género y especie nuevos para Cataluña.

Tal como se interpretan en la actualidad los *Colpotus* forman, junto con *Pedinus* y *Cabirutus*, una sección natural de *Opairinae* con categoría de tribu (*Pedinini*) extendida por el Asia paleártica, pero abundante, sobre todo, en el Mediterráneo oriental. Algunos representante (*Pedinus*) se han instalado en Europa más allá de la influencia mediterránea; otros, los menos (*Cabirutus*), se han infiltrado en el Norte de Africa (Egipto y Cirenaica); un resto, en fin, de *Pedinus* y *Colpotus* consiguió avanzar hacia occidente a través de las islas y penínsulas del Mediterráneo europeo hasta Italia, Francia meridional e islas Tirrenas, regiones que constituyen el límite occidental del gén. *Pedinus*; dotados de mayor empuje los *Colpotus* lograron alcanzar nuestra Península y colonizar una gran parte de la misma como atestiguan los tres núcleos actuales, restos de una primitiva población más numerosa y más extendida.

Con posterioridad a la publicación de mi trabajo sobre los representantes occidentales del mencionado género ha pasado por mis manos nuevo material ibérico del mismo amablemente comunicado por diferentes colegas o fruto de recolecciones propias. Ello me lleva a aprovechar esta oportunidad para ampliar el área de los tres representantes conocidos de nuestro país, señalando, al mismo tiempo, la extensión aproximada de cada uno de ellos.

Colpotus similaris MULS. Conocido de Galicia y de la mitad norte de Portugal, hasta el curso del Tajo:

Pontevedra: Pontevedra (FRANZ); Lalin (IGLESIAS); La Cañiza (MATEU).

Orense: Celanova (IGLESIAS); Bande (FERNÁNDEZ).

Portugal: S.^a Peneda (FERNÁNDEZ); Braga (OLIVEIRA); S.^a de Gerez (OLIVEIRA); S.^a de Estrella (OLIVEIRA); S.^a de Lousa (MACHADO); Leiria (VIERA); Cintra (v. VOLXEM, JORDAN, Mus. Leiden); Cacem-Cintra (L. CARVALHO); Queluz (L. CARVALHO); alrededores de Lisboa (L. CARVALHO).

Colpotus similaris ssp. *nevadensis* ESPAÑ. Raza poco diferenciada del precedente, descrita de S.^a Nevada y que capturas recientes sitúan en otros varios relieves del Sistema Penibético en su parte oriental.

Granada: Puerto de la Ragua en S.^a Nevada (MATEU, COBOS).

Jaén: Fuente Umbría y Fuente Bermejo en S.^a Cazorla (MATEU, COBOS, ESPAÑOL); Pontones en S.^a Segura (CREMADES).

Albacete: S.^a de Alcaraz (CREMADES); S.^a de Agua cerca de Riópar (ESCALERA); Alpera (PÉCOUD).

Alicante: Fontroja, Alcoy (VIVES); Denia (TORRES SALA).

Colpotus cobosi ESPAÑ. Se sitúa al norte de *nevadensis* en la accidentada zona levantina que separa las estribaciones orientales de los macizos subbéticos del curso bajo del Ebro.

Valencia: Millares (BÁGUENA); Casas del Herrero (MORÓDER); Alcira (MORÓDER); Dos Aguas (BÁGUENA); Requena (BÁGUENA); Godelleta (CERVERA); Valencia (MORÓDER); Villar del Arzobispo (BÁGUENA).

Cuenca: Serranía de Cuenca (CASTRO).

Guadalajara: Molina de Aragón (NEGRE).

Teruel: Albarracín (WAGNER); Frías de Albarracín (GONZÁLEZ, ROSAL, ESPAÑOL); Calomarde (ESPAÑOL); Royuela (ESPAÑOL); Teruel (KORB, DIECK, PÉCOUD, VIVES); Palomar de Arroyos en S.^a de S. Just (VIVES).

Castellón: S.^a del Toro (MORÓDER, BÁGUENA); S.^a de Espadán (BELTRÁN); El Grao de Castellón (ESPAÑOL); Vistabella del Maestrazgo (MATEU, ESPAÑOL); Adzaneta (MATEU, ESPAÑOL); Morella (QUERALT).

Tarragona: La Cenia (GONZÁLEZ, ESPAÑOL).

Vive lo mismo en las tierras bajas y dunas del litoral marino (Grao de Castellón) que en montaña por encima de los 1.000 m de altitud.

La cita Alicante (KORB) que atribuí a esta especie en una de mis notas precedentes, debe mejor referirse a *nevadensis*, único *Colpotus* comprobado, hasta el momento, en la indicada provincia.

Dendarus (s. str.) *schusteri* ESPAÑ.

Mas de l'Avenc, un solo ejemplar.

Interesante insecto, de morfología muy particular y localizado en la zona levantina de Castellón y Tarragona.

Heliopathes conjunctus REITT.

La Cenia, un ♂.

Próximo a *luctuosus* y difícil, a veces, de separar de éste por existir pasos de transición entre ambos.

Los tipos proceden de Aragón; conocido también de Castellón y Valencia. Otras citas, como la de Navarra del catálogo de La Fuente, no han podido ser comprobadas.

Nuevo para Cataluña.

Heliopathes luctuosus SERV.

La Cenia, no raro en la vecindad del pueblo.

Extendido por Francia meridional, NE de España y estrechamente relacionado con ejemplares de otras procedencias ibéricas de los que no creo sea específicamente distinto.

Micrositus (Platyolus) gibbulus MOTSCH.

La Cenia, unos ejemplares, junto a la carretera, a la salida del pueblo.

Propio del Levante español, común en Almería, Albacete, Murcia, Alicante y Valencia, más raro hacia el norte hasta el Ebro. De Castellón (Vistabella) lo di a conocer en una de mis notas precedentes, pero faltaban datos catalanes; su captura en el sur de Tarragona permite, pues, añadir un nuevo género a la fauna de Tenebriónidos de nuestra Región.

Nesotes nigroaeneus KÜST.

Mas de l'Avenc, La Cenia, bastante frecuente.

Insecto también levantino, común en Baleares y extendido por Ali-

cante, Valencia y Aragón hasta Cataluña, de donde lo conozco de numerosas localidades. Vive, por lo general, a poca altitud, en sitios secos más o menos alejados del mar; sus costumbres son francamente terrícolas y se le suele recoger debajo las piedras.

XXI. SOBRE ALGUNAS *GLABRASIDA* IBÉRICAS.

Fue una lástima que el Sr. ESCALERA en sus diferentes estudios sobre las *Alphasida* y *Asida* ibéricas no tuviera en cuenta el importante trabajo de REITTER, publicado en 1917, sobre los *Asidini* paleárticos (*Verhandl. naturforsch. Ver. in Brünn*, Bd. LV). Ello no sólo condujo a duplicidad de descripciones con el mismo o distinto nombre, sino también a sembrar la confusión en este grupo de Tenebriónidos el más numeroso e interesante de nuestra fauna. Se imponía, pues, una coordinación de los resultados conseguidos por ambos autores con el consiguiente reajuste sinonímico para la debida interpretación de los representantes peninsulares de ambos géneros. Tal objetivo ha sido, en parte, cubierto por el cat. WINKLER, pero, sobre todo, por el moderno de GEBIEN que constituye el punto de partida para el arreglo definitivo de la expresada representación (1).

Entre las muchas especies descritas que siguen pendientes de revisión figuran las siguientes *Glabrasida* peninsulares mal interpretadas hasta la fecha y de las que dispongo de base suficiente para establecer el cuadro sinonímico y fijar la posición de las que deban conservarse en el Sistema actualmente admitido.

A. (*Glabrasida*) *cortesensis* REITT. (= *Glabrasida grossepunctata* Esc.).

En 1917 describió REITTER la *G. cortesensis* de Casas del Herrero (Valencia) especie que colocó entre *leonensis* REITT. y *porcata* SOL. en el grupo de *Glabrasida* con la parte superior del cuerpo prácticamente glabra y los élitros recorridos por 4-7 costillas finas, pero bien señaladas.

Años después (1922) describió ESCALERA, de la misma localidad, la *G. grossepunctata* que, por causa de la escultura elitral, situó entre las *G. ruidereensis* Esc. y *G. deyrollei* REITT. (*terolensis* Esc.) en la sección III (*pluricostulatae*) de su Sistema de las *Glabrasida* ibéricas.

Tanto en el cat. WINKLER como en el de GEBIEN *grossepunctata* Esc. conserva la posición que le asignó ESCALERA; *cortesensis* REITT., en cambio, viene arbitrariamente colocada al lado de *annina* REITT. en un grupo heterogéneo, al final de la *Glabrasida* peninsulares e integrado, al parecer, por las especies cuya posición consideraban dudosa y todavía no resuelta los autores de ambos catálogos.

Basta no obstante comparar las descripciones de *cortesensis* y *grossepunctata* para darse cuenta se refieren a una y misma especie; la identidad de procedencia apoya, si cabe, tal reunión. *G. grossepunctata* Esc. es pues un simple sinónimo de *cortesensis* REITT., especie que debe conservar la misma posición que ocupa en el trabajo del Sr. ESCALERA.

A. (*Glabrasida*) *annina* REITT. (1917)

Interesante insecto descrito de Marsá en la provincia de Tarragona

(1) Por lo que al cat. DE LA FUENTE se refiere (*Bol. Soc. Ent. España*, t. XVII, n. 4-6, 1934, p. 63-76) a parte de no figurar en él diferentes subgéneros y numerosas especies descritas por REITTER y ESCALERA, la ordenación seguida por el autor adolece de tantos defectos y falsas interpretaciones que aumenta todavía la confusión y resulta del todo inutilizable.

(REITTER escribe equivocadamente Morsá) y con el que encabeza REITTER un pequeño grupo de *Glabrasida* con los élitros desprovistos de costillas y con la escultura muy atenuada; *annina* queda, sin embargo, un poco a parte de las demás (*parallela* SOL., *laevis* SOL. y *alcirensis* REITT.) por la marcada tendencia que ofrece la puntuación a hacerse rasposa y a originar diminutos gránulos hacia los lados y en la mitad apical de los élitros (simple y esparcida en toda la superficie elitral en las restantes especies del grupo).

En el estudio que dedicó, pocos años después, el Sr. ESCALERA a las *Glabrasida* ibéricas nada nos dice, de acuerdo con la norma por él adoptada, de esta especie de REITTER; tampoco encuentro entre las muchas descripciones que figuran en el referido trabajo manera alguna de reconocer a la *Glabrasida* aquí comentada.

En los catálogos WINKLER y GEBIEN *annina* forma parte de un pequeño grupo de especies dispares cuya posición no lograron resolver los autores de ambos catálogos y con las que se limitaron a cerrar el cuadro de los representantes peninsulares.

Nos encontramos, en realidad, frente a una buena especie, desconocida por ESCALERA, mal interpretada en los diferentes catálogos y fácil de reconocer por su talla relativamente pequeña (12-14 mm) y demás caracteres ya mencionados por REITTER. Por sus élitros desprovistos de alineaciones costiformes y sembrados de puntuación que se hace granulosa en los lados y ápice, y por los puntos del disco del protórax redondos y separados creo debe situarse en el grupo de *G. gigas*, *G. altomirana*, etc. del Sr. ESCALERA.

De ella he visto numerosos ejemplares de las siguientes localidades catalanas:

Barcelona: Mongat (CODINA); Sitges (FREIXA).

Tarragona: Fonscaldetes, Pla de Cabra (ESPAÑOL); Valls (ESPAÑOL); Marsá (ESPAÑOL); Colldejou (ESPAÑOL); Capsanes (VIVES, ESPAÑOL); Tortosa (BALAGUER).

Lérida: Cervera (VILA); Vilanova de Meyá (ESPAÑOL); Artesa de Segre (ESPAÑOL); Lérida (M. DE XAXARS); Montagut (ESPAÑOL); Sarroca (ESPAÑOL); Almatret (ESPAÑOL).