

# I. — Contribución al estudio de los *Reduviidae* de Cataluña

POR

J. RIBES

La presente nota no tiene otra finalidad que la de marcar con un jalón el estado actual de nuestros conocimientos sobre la representación catalana de esta interesante familia de Heterópteros. Para ello he dispuesto, ante todo, de las colecciones del Museo de Zoología de Barcelona, a cuyo conservador, Sr. F. ESPAÑOL, me es grato expresar mi más sincero reconocimiento por su valiosa colaboración. He de agradecer asimismo a mis colegas Sres. ALTIMIRA, BECH, FREIXA, GONZÁLEZ, GRAS, LAGAR, PALAUS, ROSAL y SOLÉ la cesión de numerosos ejemplares de sus respectivas cazas; el resto ha sido recogido por mí en el curso de diferentes campañas entomológicas.

El orden sistemático se ajusta al establecido por OSHANIN en su catálogo de los Hemípteros paleárticos (1912), puesto al día por STICHEL (1960) y otros autores modernos.

Con el fin de facilitar la identificación del material estudiado, previa una breve caracterización de la familia, doy las claves de separación de las subfamilias, géneros y especies encontrados en Cataluña; para cada una de estas últimas añado aún datos relativos a su habitat, distribución geográfica local y general, etc. Un complemento gráfico ilustra la parte descriptiva y en él están representados todos los géneros objeto de estudio, incluyendo también esquemas para la mejor diferenciación genérica y específica.

Es indudable que, debido al número relativamente escaso de localidades visitadas, no se ha podido trazar todavía un buen plano distributivo, constándome por ello que existen elementos escapados a mi observación.

Antes de entrar en la parte descriptiva, pláceme aún reconocer al Dr. E. WAGNER la inestimable ayuda que me ha prestado. De igual modo agradezco al Dr. BOLÓS, del Instituto Botánico de esta ciudad, su preciosa colaboración.

Debo consignar finalmente que, a continuación de la localidad y fecha de captura, pongo siempre entre paréntesis al recolector. Sólo las citas que no llevan esta última indicación son mías.

## Fam. REDUVIIDAE LATR.

Talla mediana o grande. Cabeza con cuello bien patente. Rostro de tres artejos, robusto y arqueado, de concavidad superior. Antenas de cuatro artejos, flageliformes o filiformes, geniculadas. Pronoto más o menos dividido en dos lóbulos por un surco transverso. Escudete mediano o pequeño, triangular. Hemélitros básicamente con coria, clavus y mem-

brana; hay asimismo formas braquípteras, micrópteras y ápteras. Patas variables, con tarsos normalmente trimeros, los anteriores en ocasiones con dos artejos o con uno (*Emesinae*). Abdomen variable. (Figs. 1 y 2).

Son insectos depredadores, que capturan sus presas sujetándolas con las patas anteriores, antes de introducirles el rostró, para proceder a su succión. Posiblemente algunas especies atacan incluso a los pequeños vertebrados.

Ciertos géneros (*Pirates*, *Rhnocoris*, *Coranus*, etc.) estridulan, acto que llevan a cabo frotando la punta del rostró, mediante movimientos verticales de la cabeza, contra unas diminutas estrías transversales que presenta el surco prosternal.

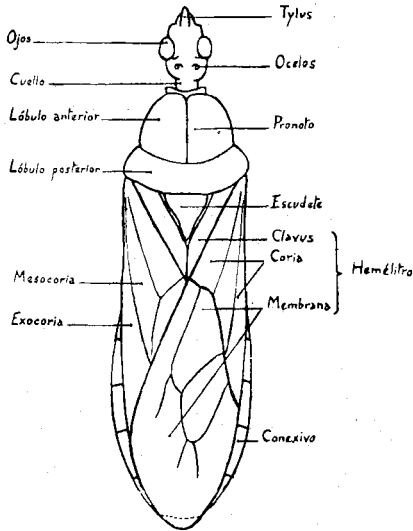


Fig. 1. — Esquema de un redúvido (*Pirates strepitans* RMB.)

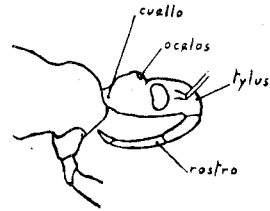


Fig. 2. — Cabeza de un redúvido (*Sphedanolestes* STÄL.)

#### CLAVE DE SUBFAMILIAS

- 1 (2). Sin ocelos. Coxas anteriores muy largas, por lo menos tres veces más que su diámetro, y sobrepasando la cabeza por su parte anterior..... Subfam. *Emesinae* A. & S.
- 2 (1). Con ocelos (excepto en la subfam. *Saicinae*). Coxas anteriores cortas, no alcanzando nunca la parte anterior de la cabeza.
- 3 (4). Sin ocelos. 2.º artejo del rostró fuertemente inflado en la base, espinuloso. Ángulos laterales posteriores del pronoto con sendas espinas, por lo menos tan largas como la mitad de la longitud de la cabeza..... Subfam. *Saicinae* STÄL.
- 4 (3). Con ocelos. 2.º artejo del rostró sin particularidades. Ángulos laterales posteriores del pronoto míticos o con espinas más cortas que la mitad de la longitud de la cabeza.
- 5 (6). Coxas anteriores dos veces más largas que su diámetro, con la cara externa aplanada Subfam. *Piratinae* STÄL.
- 6 (5). Coxas anteriores con menos de dos veces la longitud de su diámetro, cónicas o esféricas.
- 7 (8). 1.º artejo de las antenas más largo que el 2.º. Hemélitros con la celda discal (\*) cuadrangular..... Subfam. *Harpactorinae* SPIN.
- 8 (7). 1.º artejo de las antenas más corto que el 2.º. Hemélitros con la celda discal exagonal, o sin ella.

(\*) En los *Harpactorinae* y *Stenopodinae* celda situada en la base de la membrana.

- 9 (10). Hemélitros con la celda discal exagonal. Fémures anteriores en general espinosos. 2.º artejo de las antenas hincándose bajo el 1.º..... Subfam. *Stenopodinae* STÅL.
- 10 (9). Hemélitros sin celda discal. Fémures anteriores inermes. 2.º artejo de las antenas sin hincarse bajo el 1.º..... Subfam. *Reduviinae* SPIN.

## Subfam. EMESINAE A &amp; S.

- 1 (6). Tarso anterior más corto que la mitad de la tibia ; artejos tarsianos con dos uñas iguales. Insectos macrópteros.
- 2 (3). Fémures anteriores sin espinas en su tercio proximal. Long. : más de 17 mm.  
Gén. *Gardenia* DOHRN.
- 3 (2). Fémures anteriores con espinas en su tercio proximal. Long. : menos de 9 mm.
- 4 (5). Protórax dividido por una gran estrangulación transversal en su tercio anterior. Cuerpo con pelos largos y densos. Celda medial de la membrana partida por una nerviación transversa..... Gén. *Stenolemus* SIGN.
- 5 (4). Protórax apenas con un ligero surco transversal en su tercio anterior. Cuerpo glabro o con pubescencia mediocre. Celda medial de la membrana entera, sin nerviación transversal..... Gén. *Empicoris* WOLFF.
- 6 (1). Tarso anterior casi o tan largo como la tibia ; artejos tarsianos con dos uñas asimétricas. Insectos macrópteros o ápteros.
- 7 (8). Fémures anteriores con espinas a lo largo de todo su borde interno. Long. : menos de 11 mm..... Gén. *Ploearia* SCOP.
- 8 (7). Fémures anteriores sin espinas en su parte proximal interna. Long. : más de 13 mm.  
Gén. *Metapterus* COSTA (\*).

## Gén. EMPICORIS WOLFF

(*Ploiariola* REUT.)

- 1 (2). Borde posterior del pronoto con una apófisis central conoidea oscura y un tubérculo ocre en cada ángulo latero-posterior. Long. : 3,5 mm.  
*E. brevispinus* (PUT.) ssp. *chobauti* (REUT.)
- 2 (1). Borde posterior del pronoto sin particularidades.
- 3 (4). 1.º artejo de las antenas claramente más largo que el 2.º. Celda distal de la exocorria (= pterostigma) con dos manchas oscuras. Long. : 4,5-6 mm.  
*E. culiciformis* (DE GEER).
- 4 (3). 1.º artejo de las antenas apenas más largo que el 2.º. Celda distal de la exocorria (= pterostigma) blanca, sin manchas. Long. : 6-7 mm..... *E. vagabundus* (L.).

***E. brevispinus chobauti* (REUT.) (Fig. 3)**

Barcelona. Valldoreix, X — 53 ; Vallvidrera, 11-XII-55 (FREIXA). En la asociación *Rubeto-Coriarietum*. Hasta la fecha sólo citado de Marruecos (Tánger).

La especie tipo, de Provenza, Argelia, Canarias y Madera, carece de tubérculos laterales en el borde posterior del pronoto.

(\*) Esta dicotomización incluye asimismo el género *Ischnonyctes* STÅL, cuya especie *I. barbarus* (LUC.) está citada de España, Norte de Africa, islas tirrenas, Italia peninsular y Turquía. Por ser posible su hallazgo en Cataluña, doy seguidamente las claves de separación genérica ; sigo el cuadro expuesto en el texto :

- 8 (7). Fémures anteriores sin espinas en la parte proximal de su borde interno : Long. : más de 13 mm.
- 9 (10). «Tylus» con una apófisis horizontal recta o curvada. Primer artejo del rostro mayor que el 2.º. Long. : más de 15 mm..... Gén. *Ischnonyctes* STÅL.
- 10 (9). «Tylus» mútico. Primer artejo del rostro tan largo como el segundo. Long. : menos de 14,5 mm..... Gén. *Metapterus* COSTA.

**E. culiciformis (DE GEER)**

Barcelona. Pedralbes, 9-VII-15 (CODINA); Gavà, 10-VII-15 (CODINA); Sta. Coloma de Gramenet, 11-IX-18 (SAGARRA); Viladecans, 3-VIII-60.

Algunos de estos ejemplares se hallan en muy mal estado, por lo que su identificación resulta harto comprometida.

Suele encontrársele en graneros, establos, chozas, empalizadas, pero también entre la maleza, nidos de pájaros, etc. La distribución geográfica es extensa: Europa, N. de Africa, Turquestán y EE. UU.

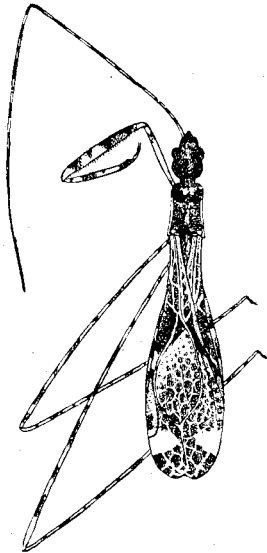


Fig. 3. — *Empicoris brevispinus chobauti* (REUT.)

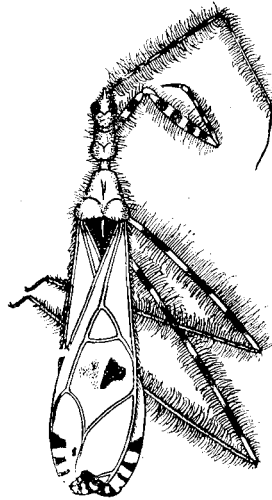


Fig. 4. — *Stenolemus novaki* HORV.

**E. vagabundus (L.)**

Se trata de una especie de amplia dispersión, cuyos límites septentrionales abarcan desde Noruega a Siberia y los meridionales de Portugal a Bulgaria; incluye asimismo la región nortica. A pesar de no haber sido encontrada hasta ahora en Cataluña, la indico en la presente diagnosis por considerar su hallazgo como muy probable. El biotopo es variado, pero la característica constante es la humedad del mismo. Su nutrición, al igual que en los demás congéneres, es a base de microentomofauna.

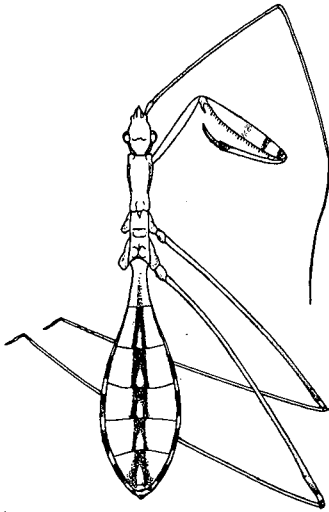
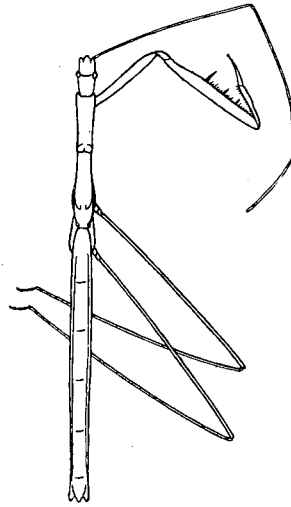
**Gén. STENOLEMUS SIGN.****S. novaki HORV. (Fig. 4)**

Long. 8 mm.

Barcelona. El Papiol, 22-IV-57; Valldoreix, 20-IX-59 (larva), 12-III-61 (larva); Vacarisses, 16-VI-60 (BÈCH). Entre gramíneas. Conocido del S. de Francia, Sicilia, Italia, Yugoslavia y Egipto.

Gén. **PLOEARIA** SCOP.

- 1 (2). Vista de lado, la parte posterior de la cabeza aparece muy convexa, en brusco declive hacia su inserción protorácica. Los fémures anteriores con dos peines de espigas desiguales. Cada tergito (segmento abdominal dorsal) provisto de un robusto tubérculo mediano. Long. 9-10 mm..... *P. putoni* (NOUALH).
- 2 (1). Vista de lado, la parte posterior de la cabeza aparece casi plana, en declive gradual y muy suave hacia su inserción protorácica. Los fémures anteriores con dos peines de espigas cortas e iguales. Tergitos sin tubérculos. Long. 8-9 mm. *P. domestica* SCOP.

Fig. 5. — *Pleoaria domestica* SCOP.Fig. 6. — *Metapterus linearis* COSTA**P. putoni** (NOUALH.)

Barcelona. Sta. Creu d'Olorde, 26-VIII-59 (ALTIMIRA); Valldoreix, 6 y 13-IX-59, 4-X-59; Viladecans, 3-VIII-60; Garraf, 9-IV-41 (MORALES); Costes de Garraf, 12 y 25-X-59; Montesquiú, X-34 (Museo). Al pie de *Brachypodium phoenicoides*. Hasta ahora sólo encontrado en el S. de Francia. Ejemplares de esta especie estaban en el Museo de Zoología de Barcelona confundidos con *P. domestica*.

**P. domestica** SCOP. (Fig. 5)

Barcelona. Barcelona, VII-56 (ALTIMIRA); id. (CODINA, FERRER-VERT); Montgat, 17-II-09 (CODINA); Tarragona. Colldejou, 1-IV-57 (BECH). Gerona. Cadaqués, 1-XI-57 (BECH).

Bajo piedras o detritos y aún en establos, muros, viejas construcciones, etc., donde caza pequeños insectos a partir del anochecer. Repartido por toda la subregión mediterránea.

Gén. **METAPTERUS** COSTA**M. linearis** COSTA (Fig. 6).

Long. 13-14 mm.

Barcelona. El Prat de Llobregat, 20-III-60, 13-XI-60, 8-I-61, 5, 12 y 19-II-61, 5-III-61; Castelldefels, 18-VI-61.

En la zona halófila del delta del Llobregat, entre *Juncus acutus* y *Schoenus nigricans*. Su distribución geográfica actual comprende: S. de Francia,

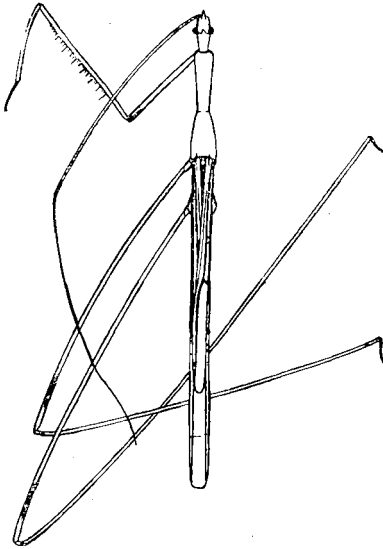


Fig. 7. — *Gardena insignis* (HORV.)

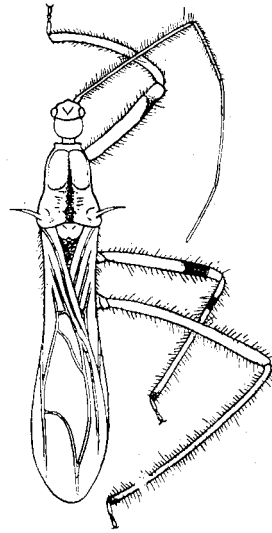


Fig. 8. — *Polytoxus siculus* (COSTA)

Argelia, Córcega, Sicilia, Italia, Austria, Hungría, Rumanía, Bulgaria a Grecia, Turquía, Siria y S. de Rusia.

Gén. **GARDENA** DOHRN**G. insignis** HORV. (Fig. 7)

Long. 17,5 mm. Anch. 1 mm.

Barcelona. Valldoreix, X-52, 28-VII-59 (larva); Gavà, 18-VI-61 (larva).

Horváth describió esta especie sobre una ♀ de Istria en 1887; no se había vuelto a encontrar. Capturé el imago (un ♂) magueando en un herbazal de *Brachypodium phoenicoides*, en paraje húmedo. El ejemplar en cuestión ha sido determinado con la ayuda del Prof. E. WAGNER.

## Subfam. SAICINAE Stål.

Gén **POLYTOXUS** SPIN.**P. siculus** (COSTA) (Fig. 8)

Long. 7 mm.

Barcelona. El Prat de Llobregat, 3-IV-60.

En la playa, debajo de una mata de *Thymelaea hirsuta*. Con esta cita se amplía hacia occidente el área geográfica de la especie, hasta ahora conocida de Cerdeña, Sicilia, Yugoslavia y Grecia.

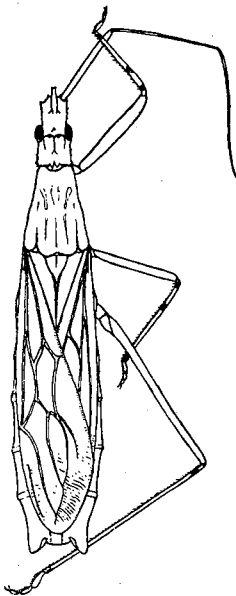


Fig. 9

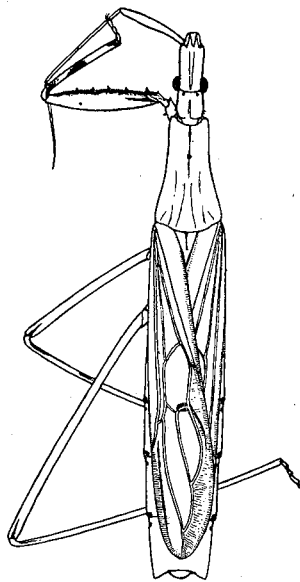
*Pygolampis bidentata* (GOEZE)

Fig. 10

*Sastrapada bärensprungi* (STÅL)

## Subfam. STENOPODINAE Stål

- 1 (4). Cabeza no estrechada por detrás de los ojos, que son salientes y hemisféricos.
- 2 (3). Primer artejo del rostro largo y recio, sobrepasando en mucho el nivel de los ojos. Fémures anteriores imperceptiblemente espinosos..... Gén. *Pygolampis* GERM.
- 3 (2). Primer artejo del rostro robusto, llegando apenas a la mitad de los ojos. Borde inferior de los fémures anteriores con dos series de espinas muy aparentes.  
Gén. *Sastrapada* A. & S.
- 4 (1). Cabeza estrechada por detrás de los ojos, que son salientes y reniformes.  
Gén. *Onccephalus* KLUG.

Gén. **PYGOLAMPIS** GERM.**P. bidentata** (GOEZE) (Fig. 9).

Long. 12-14 mm. Como en el resto de representantes de esta subfamilia hay un mayor o menor dimorfismo sexual, en el sentido de que los ♂♂ tienen el último segmento abdominal truncado, mientras que en las ♀♀ termina en punta.

Barcelona. Rupit, 8-IV-55.

Lérida. Barbens, VII-22 (Museo).

Gerona. Hostalets de Bas, VII-14 (CODINA).

Según ciertos autores es palustre y ripícola, y sólo excepcionalmente se le encuentra en habitat seco o bajo piedras. El ejemplar de mi colección lo capturé, de modo accidental, en medio de una carretera. Vive en toda Europa, hasta Turquestán y Siberia.

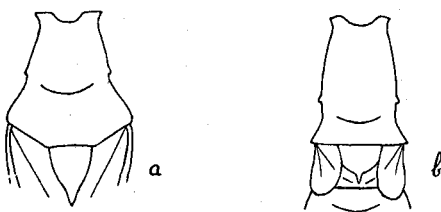


Fig. 11. — Esquema de pronoto y escudete en: a, *Oncocephalus pilicornis* (H.-S.); b, *O. brevipennis* REUT

Gén. **SASTRAPADA** A. & S.**S. bäransprungi** (STÅL) (Fig. 10).

Long. 14-16,5 mm.

Barcelona. Gavà, VII-41 (ESPAÑOL); Valldoreix, 28-V-59, 27-VIII-59, 18-X-59, 19-VI-60; Cervelló, 18-IX-60 (LAGAR); El Prat de Llobregat, 12 y 19-II-61.

Terrícola. Lo he encontrado bajo *Brachypodium phoenicoides*, *Agropyrum campestre*, *Phragmites communis*, *Schoenus nigricans*, *Juncus acutus* y *maritimus*.

Distribuido por la subregión mediterránea y por las regiones etiópica e indoaustral.

Gén. **ONCOCEPHALUS** KLUG

- 1 (4). Especies macrópteras; hemélitros normales. Lóbulo posterior del pronoto bien desarrollado, con el borde posterior poligonal. Escudete más largo que ancho (Fig. 11 a).
- 2 (3). Membrana de color pajizo sucio con una mancha negra aterciopelada, poligonal, que ocupa concéntricamente la celda discal, y otra alargada en estrecho triángulo de vértice distal en el centro de la membrana. Pronoto tan largo como ancho. Long. 13-16,5 mm. .... *O. pilicornis* (H. - S.).
- 3 (2). Membrana grisácea amarillenta, sin manchas negras. Pronoto más ancho que largo. Long. 13-15 mm. .... *O. squalidus* (ROSSI).
- 4 (1). Especie micróptera; hemélitros sobrepasando apenas la punta del escudete. Lóbulo posterior del pronoto atrofiado, con el borde posterior casi recto. Escudete aproximadamente tan largo como ancho, Long. 13-14 mm. (Fig. 11 b).

*O. brevipennis* REUT.



**O. pilicornis** (H. S) (Fig. 12).

Capturado en distintas localidades de las cuatro provincias catalanas y especialmente frecuente en el llano del Llobregat. Lo más corriente es cazarlo en estado larvario. Es fácil obtener adultos de esta especie alimentando las neánides con presas vivas (moscas, *Drosophilae*, microlepidópteros, etc.). Una larva cogida en El Prat de Llobregat el 17-X-54 sufrió su última muda el 28-VII-55.

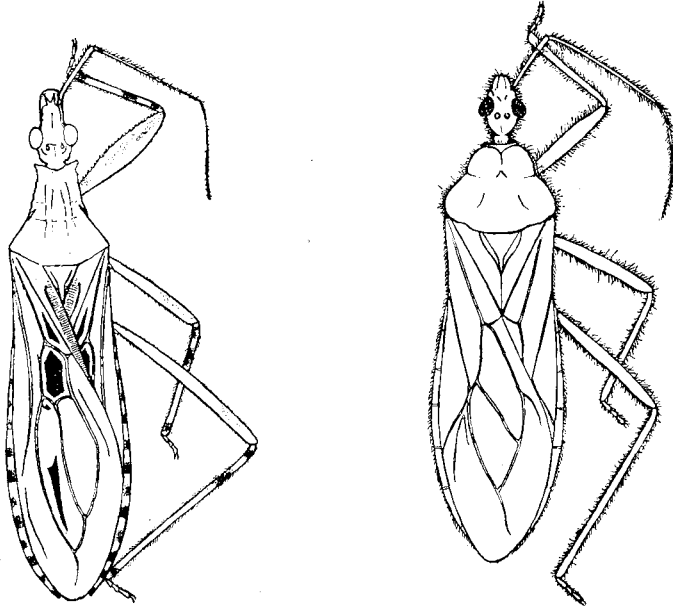


Fig. 12. - *Oncocephalus pilicornis* (H. - S.) Fig. 13. - *Reduvius personatus* (L.)

Barcelona. Barcelona, VII-14 (AGUILAR); Sant Feliu de Llobregat, V-1884 (BOFILL); La Farola, VII-10 (Museo); El Prat de Llobregat, VII-55 (ALTAMIRA), etc.; Castelldefels, V-34 (Museo); Valldoreix, VII-VIII-56, etc.; Cerdanyola, 15-V-60.

Tarragona. Sant Carles de la Ràpita, VII-34 (ESPAÑOL).

Lérida. Barbens (Museo); Anglesola, VIII-23 (id.); La Seu, VI-56 (PALAUS).

Gerona. Empúries, V-34 (ESPAÑOL).

Extendido por toda la subregión mediterránea, Canarias, zona Norte de la región etiópica y Japón.

**O. squalidus** (ROSSI)

Barcelona. Sant Julià de Vilatorrada (BOFILL).

Lérida. Barbens, 15-V-23 (Museo); Anglesola, XI-20 (P. MATA).

Perímetro mediterráneo, Canarias y Nubia.

**O. brevipennis** REUT.

Tarragona. Sant Carles de la Ràpita, IV-53 (ESPAÑOL).

Lérida. Espot??, 23-VIII-55 (ROSAL).

Es un endemismo ibérico, nuevo para Cataluña.

Los *Oncocephalus* son insectos crepusculares y nocturnos; se cogen a menudo atrayéndolos con focos lumínicos. Durante el día permanecen refugiados bajo piedras, troncos, follaje, etc.

Se trata de un grupo bastante difícil, con gran cantidad de especies mediterráneas, particularmente norteafricanas, en el cual los problemas sinónimos e interpretativos pueden originar dudas respecto a su deter-

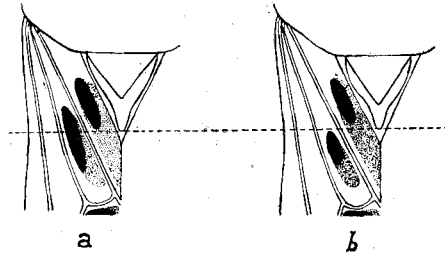


Fig. 14. — Manchas de la coria en :  
a, *Pirates hybridus* (SCOP.); b, *P. stridulus* (F.)

minación. Por ello las citas catalanas de *O. notatus* KLUG (especie que vive desde Cerdeña hasta el Japón), que figuran en diferentes publicaciones, al no poderlas confirmar las refiero a *O. philicornis* (H. — S.).

## Subfam. REDUVIINAE REUT.

## Gén. REDUVIUS F.

**R. personatus** (L.) (Fig. 13)

Long. 16-18 mm.

Insecto bastante frecuente y diseminado por todo el país. Su área geográfica es muy dilatada: islas atlánticas paleárticas, Europa, N. de África, Asia occidental, N. de América y región austral. Suele encontrarse en almacenes, zaquizamies, pajares, trojes, derribos y bajo piedras, tocones y maleza. Caza moscas, chinches, arañas, y su picadura es dolorosa, pero sólo ataca al hombre cuando se le inquieta. Particularmente curiosa es su larva, que se cubre de polvo y detritos para pasar desapercibida.

## Subfam. PIRATINAE STÅL

## Gén. PIRATES SERV.

- 1 (4). Hemélitros rojos con manchas negras orladas de amarillo ocre en sus extremos.
- 2 (3). El ápice del escudete alcanza la mitad de la mancha negra anterior, en óvalo alargado, de la mesocoria (fig. 14 a). Borde inferior de los ojos muy prolongado hacia abajo en su parte anterior. Long. 11, 5-13 mm..... *P. hybridus* (Scop.).

- 3 (2). El ápice del escudete no rebasa la punta proximal de la mancha negra anterior, en óvalo corto, de la mesocoria (fig. 14 b). Borde inferior de los ojos apenas prolongado por delante. Long. 11-13 mm..... *P. stridulus* (F.).
- 4 (1). Hemélitros nunca rojos.
- 5 (6). Corias de un ferruginoso muy oscuro, como todo el insecto que es casi negro. Long. 10-12 mm..... *P. strepitans* RMB.
- 6 (5). Una pequeña parte anterior del clavus, la mitad externa de la mesocoria y casi toda la exocoria de color ocre..... *f. rufipennis* LUC.

### *P. hybridus* (SCOP.)

Barcelona. El Prat de Llobregat, 8-VI-41 (ESPAÑOL); Sant Boi de Llobregat, XI-34 (ESPAÑOL); Desemb. Besòs (CODINA); Centelles (id.).

Lérida. La Seu, 4-IV-55 (FREIXA).

En habitat seco, incluso en formaciones esteparias, bajo piedras, corizas, al pie de raíces y troncos, etc.

Se distribuye por la subregión mediterránea, Europa centrooriental, Irán y Turquestán.

### *P. stridulus* (F.) (Fig. 15)

Mucho más frecuente que el anterior y repartido por las cuatro provincias catalanas. Es una especie propia del Mediterráneo occidental y en nuestro país no parece mostrar ninguna preferencia en cuanto a biotopo, ya que se encuentra en las más variadas localidades.

### *P. strepitans* RMB.

Barcelona. El Prat de Llobregat, 15-III-55 (ALTAMIRA); 13-XI-55 (LAGAR); 13-XI-55, 18-VIII-56 (FREIXA); 13-XI-60; Desemb. Llobregat, XI-32 (ESPAÑOL); Les Fonts de Terrassa (ESPAÑOL); Cardedeu, VII-58 (coll. FREIXA).

Como sus congéneres es un insecto errante, pero muestra una especial preferencia por los biotopos halófitos.

Conocido de toda la subregión mediterránea, Madera, Canarias y región etiópica.

### *f. rufipennis* LUC.

Convive con el tipo, pero es más frecuente, y en nuestro país posee una mayor dispersión. Hasta ahora citado de Cerdeña, Sicilia y N. de África

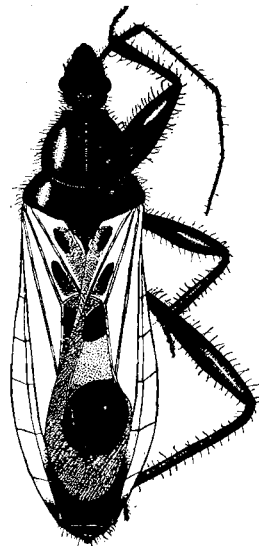


Fig. 15. — *Pirates stridulus* (F.)

## Subfam. HARPACTORINAE REUT.

- 1 (2). Pronoto vez y media más largo que ancho en la base; ésta casi recta junto al escudete y desprovista de prolongaciones (fig. 16 b). Forma muy estrecha y alargada.  
Gén. *Vibertiola* HORV.
- 2 (1). Pronoto tan o más ancho que largo; base del mismo con una amplia escotadura limitada por prolongaciones laminares más o menos marcadas, que abrazan el escudete (fig. 16 a). Formas más cortas.

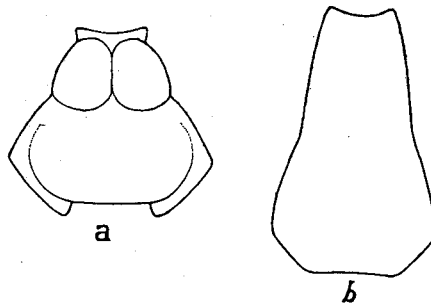


Fig. 16

Contorno del pronoto en : a, *Rhinocoris* ; b, *Vibertiola*

- 3 (6). Lóbulo anterior del pronoto con sólo un surco mediano longitudinal, profundo. Fémures anteriores iguales o más cortos que las tibias.
- 4 (5). El surco mediano longitudinal del lóbulo anterior del pronoto está separado por un fino ribete transversal del surco interlobular..... Gén. *Rhinocoris* HAHN.
- 5 (4). El surco mediano longitudinal del lóbulo anterior del pronoto desemboca, cruzándolo, en el surco interlobular..... Gén. *Sphedanolestes* STÄL.
- 6 (3). Lóbulo anterior del pronoto con dos o tres surcos longitudinales irregularmente paralelos al surco mediano, éste bien marcado. Fémures anteriores algo más largos que las tibias..... Gén. *Coranus* CURT.

### Gén. **VIBERTIOLA** HORV.

(*Vibertia* HORV.)

#### **V. cinerea** (HORV.) (Fig. 17)

Long, 16,5-18,5 mm. Anch. 3 mm.

Barcelona. El Papiol, 20-V-56, 22-IV-57, 19-IV-55 (larva), 21-IV-57 (larva); Valldoreix, 12-VII-59 (WEBER).

Con esta especie, localizada hasta el presente en Argelia, Egipto y Sinaí, se incrementa en un género la fauna europea. Cabe, además, consignar su interesante habitat: se trata de un insecto que mimetiza en alto grado las hojas basales de *Andropogon hirtum*. Por otra parte el *Andropogon* se relaciona con las sabanas africanas; quizá se explique así la distribución geográfica de este redúvido. El Prof. E. WAGNER tuvo la gentileza de determinar los ejemplares.

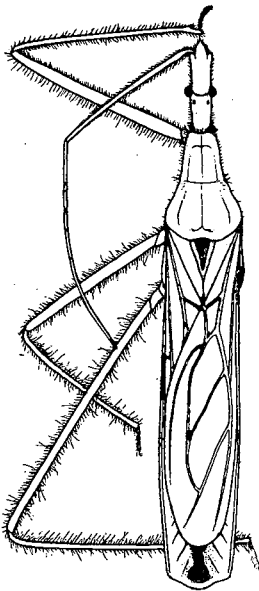


Fig. 17

*Vibertiola cinerea* (HORV.)

1 (6). Coria roja o rosada.

2 (5). Escudete con sólo el ápice amarillento o rojizo. Fémures rojos anillados irregularmente de negro.

- 3 (4). Prolongaciones laminares posteriores del pronoto con el borde interno muy oblicuo( figura 18 a). ♂ : esternito genital con un engrosamiento en forma de acento circunflejo en su borde posterior, sin tumefacciones laterales (fig. 18 b). ♀ : orificio anal en semicírculo, no comprimido (fig. 18 c). Long. 14-16 mm. *Rh. iracundus* (PODA).

### Gén. **RHINOCORIS** HAHN

- 4 (3). Prolongaciones laminares posteriores del pronoto con sus bordes internos casi paralelos (fig. 18 a');  $\sigma$ : esternito genital con una apófisis sagital en su borde posterior y sendas tumefacciones laterales (fig. 18 b').  $\varphi$ : orificio anal comprimido en V (fig. 18 c). Long. 14-17 mm. .... *Rh. cuspidatus* RIB.
- 5 (2). Escudete con el ápice y mediana amarillentos o rojizos. Fémures no anillados de negro, únicamente sombreados. Long. 13-15 mm. .... *Rh. erythropus* (L.).
- 6 (1). Cabeza, pronoto, escudete y hemélitros de color negro brillante. Long. 12-14 mm. .... *Rh. annulatus* (L.).

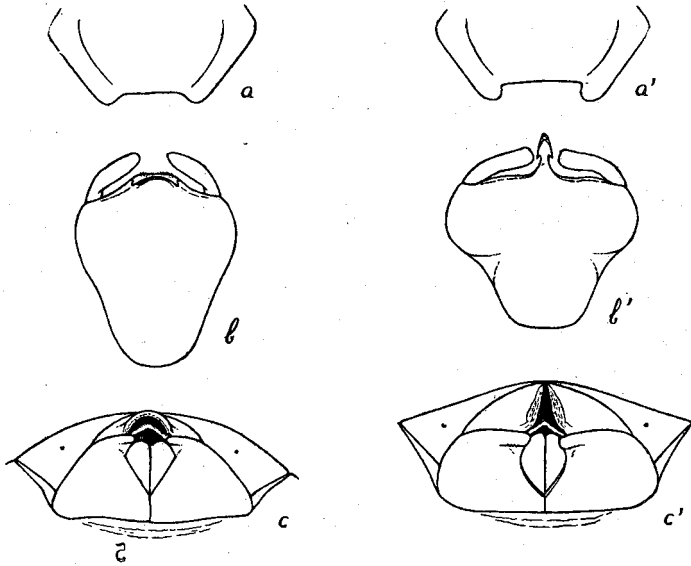


Fig. 18. — a, parte posterior del pronoto; b, esternito genital del  $\sigma$ ; c, partes genito-anales de la  $\varphi$ ; en *Rhinocoris iracundus* (PODA). a', b', c', las mismas piezas en *Rh. cuspidatus* RIB. Según RIBAUT.

### *Rh. iracundus* (PODA)

Barcelona. Valldoreix, 12-VII-59 (WAGNER-WEBER).

Lérida. Mata de València, VII-34 (Museo).

Gerona. Setcases, 15-VIII-11 (CODINA).

Andorra. La Maçana, VI-36 (ESPAÑOL).

Se encuentra en el suelo o sobre las flores, y vegetación en general, prefiriendo las localidades muy soleadas.

Ampliamente distribuido por Europa, excepto en su extremo norte, llega hasta la India a través de Turquía, Siria, Irán, Turquestán y Siberia.

### *Rh. cuspidatus* RIB.

Es uno de los redúvidos más frecuentes de nuestra fauna; disperso por todo el ámbito del país. Y a esta especie deben referirse la mayor parte de citas catalanas de *Rh. iracundus*, citas, muchas de ellas anteriores a 1921, año en que el Prof. RIBAUT separó ambas entidades.

Se puede observar en los biotopos más diversos, pero es bastante típico verlo sobre inflorescencias de umbelíferas, al acecho de los insectos que acuden a ellas; así le he sorprendido depredando *Apis*, *Polistes*, *Clytus*, *Lucilia*, *Zygaena*, etc.

Su zona de distribución actual es: Portugal, España, S. de Francia, Córcega, Suiza, Albania, Bulgaria, Grecia y Chipre.

**Rh. erythropus** (L.) (Fig. 19).

Quizá algo menos frecuente que el anterior, pero asimismo muy repartido; costumbres análogas.

Citado de Alemania, Bélgica, Suiza, países mediterráneos, Mauritania, S. de Rusia, Egipto y región oriental.

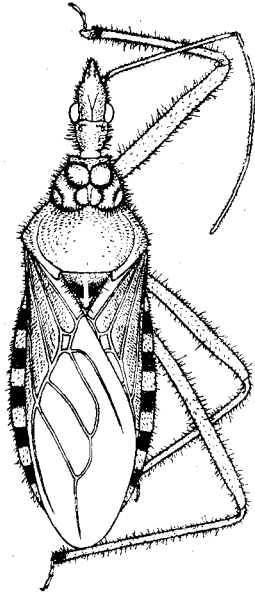


Fig. 19  
*Rhinocoris erythropus* (L.)



Fig. 20  
*Sphepanolestes sanguineus* (F.)

**Rh. annulatus** (L.)

Lérida. Valle de Aran, 15-VI-16 (LÉON-HILAIRE); Aigües Tortes, Estany Llong, VII-58 (ESPAÑOL).

En bosques aclarados, ya sean de coníferas o frondosas. Entre nosotros sólo se ha capturado en el sector pirenaico.

Difundido por toda Europa y Siberia.

**Gén. SPHEPANOLESTES STÅL**

- 1 (2). Escudete negro, alguna vez con el extremo del ápice amarillo o rojo, pero éste siempre romo. Long.: más de 8 mm..... *S. sanguineus* (F.).
- 2 (1). Escudete negro, con el ápice ampliamente blanquecino o amarillo y siempre puntiagudo. Long.: lo más 7 mm.

- 3 (4). Surcos del pronoto sin pelos blancos. Long. 6-7 mm.... *S. lividigaster* (Mls. & R.)  
 4 (3). Surcos del pronoto con pelos blancos, cortos y tupidos. Long. 6-7 mm.  
*S. argenteolineatus* (C.).

### **S. sanguineus** (F.) (Fig. 20).

Barcelona. Mont Farell, 1-VI-09 (CODINA); Montcada, 27-II-1898 (Museo); Tibidabo, 11-VII-59 (WAGNER-WEBER); Valldoreix, 28-V-59; id. 12-VII-59 (WAGNER-WEBER); Costes de Garraf, 16-VI-60; Martorell, 27-V-20 (NOVELLAS); La Garriga, (CUNÍ); Olèrdola, 15-V-57 (LAGAR).  
 Tarragona. Vallés (ESPAÑOL); Esgluga de Francolí, VII-20 (CODINA).  
 Lérida. Rocallaura, VII-19 (MAS DE XAXARS).

Es típico del bosque esclerófilo mediterráneo y aún de las formaciones xerofíticas de la garriga.

Se encuentra en todo el Mediterráneo occidental.

### **f. albiventer** (REY)

El vientre y la parte distal de los segmentos del conexivo que en la forma tipo son rojos, en esta variedad adquieren una coloración blanca amarillenta.

Barcelona. Valldoreix, 28-V-59.

### **S. lividigaster** (Mls. & REY)

Barcelona. Barcelona (CUNÍ); Montserrat (DUSMET; GÓMEZ-MENOR det.). No he podido confirmar esta especie, pero dada su distribución prácticamente holomediterránea (incluidas bastantes citas francesas y españolas), la indico aquí por la verosimilitud de su hallazgo.

### **S. argenteolineatus** (COSTA)

Barcelona. Valldoreix, 22-V-55; 22-V-56; 12-VII-59 (WAGNER-WEBER); Vallirana, VI-41 (ESPAÑOL); Olèrdola, 8-V-60 (LAGAR).

En la vegetación esclerófila, capturándosele a veces manguendo el sotobosque.

Hasta la fecha sólo de la Península Ibérica, Cerdeña y Sicilia.

## Gén. **CORANUS** CURT.

- 1 (2). Cuerpo ancho. Primer artejo de las antenas más corto que la longitud de la cabeza; ésta, por su parte postocular es globulosa y se estrecha bruscamente por detrás Long. 9-10,5 mm..... *C. aegyptius* (F.).
- 2 (1). Cuerpo esbelto. Primer artejo de las antenas por lo menos tan largo como la longitud de la cabeza; la parte postocular de ésta se estrecha gradualmente hacia atrás. Long. 9,5-11,5 mm
- 3 (4). Antenas relativamente cortas, con el tercer artejo apenas más largo que el 2.º. Punta del escudete recia..... *C. subapterus* (DE G.).
- 4 (3). Antenas más largas, con el tercer artejo mucho mayor que el 2.º. Punta del escudete fina..... *C. tuberculifer* REUT.

**C. aegyptius** (F.) (Fig. 21)

Es sin duda el más común de los redúvidos de nuestra fauna. Correteando por el suelo y bajo piedras, puede observársele en las localidades más variadas, siendo muy abundante en la zona litoral. Disperso por toda la subregión mediterránea hasta el Turquestán.

**C. subapterus** (DE GEER)

Barcelona. Desemb. Llobregat, 3-VI-14 (CODINA); íd., 9-X-40 (ESPAÑOL); El Prat de Llobregat, 13-XI-60; Can Tunis, 5-XIII-54; 27-IX-59; 13-VI-59 (SOLÍ); Begues, VII-57 (GRAS); Santa Coloma de Gramenet, 7-VIII-18 (SAGARRA); Parets, 22-VI-41 (ESPAÑOL); Montseny; VI-1899 (NAVÀS); íd. (TORRE BUENO).

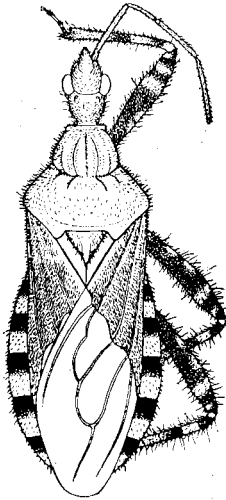


Fig. 21  
*Coranus aegyptius* (F.)

Lérida. Lérida, VI-33 (Museo); Anglesola, XI-20 (MATA); Vinaixa, 19-VII-20 (NOVELLAS) (WAGNER det.); Vall Ferrera, VIII-57 (BECH).  
Gerona. Sils, 10-VI-17 (Museo); Bellmunt, VIII-26 (CODINA) (WAGNER det.); Puigcerdà (ZARIQUEY) (WAGNER det.); Les Planes d'Hostoles; 1-VII-56.

Prefiere los lugares expuestos al sol. En las localidades bajas y medias es macroptero, mientras que en las zonas altas o simplemente septentrionales abundan más los ejemplares braquípteros.

Especie repartida por toda Europa, área mediterránea, Turquestán, Siberia y Kamchatka.

**C. tuberculifer** REUT.

Barcelona. Besòs, 7-VI-12 (CODINA); El Prat de Llobregat, 12-VI-41 (MATEU).

Tarragona. Valls (ESPAÑOL); La Riba, 12-VII-57.

Gerona. Caldes de Malavella, 23-X-60 (bajo *Calluna vulgaris*).

Tierras mediterráneas, Turquestán y Siberia.

Como indica COBBEN, (Biotaxonomische Einzelheiten ü. niederländische Wanzen) hay una gran confusión entre esta especie y la anterior. Comparando las diagnosis de GÜLDE (Wanzen Mitteleur.) y SICHÉL (Bestimm. Tab. deutsch. Wanzen) aparecen incluso contradicciones. Pero, además de la variedad de estos *Coranus*, hay que tener en cuenta que REUTER describió *C. tuberculifer* sobre una ♀ (de Brussa, Anatolia), quedando el ♂ sin estudiar. Por consiguiente, al no haberse realizado hasta el presente ninguna revisión a fondo de este grupo, me permito poner en cuarentena la validez de las determinaciones por mí efectuadas.

La cita de *C. niger* (RMB.) del Mont Farell, VI-09 (CODINA) no se toma en cuenta por falta de comprobación, siendo posible que se haya confundido con *subapterus* o *tuberculifer*. Su presencia en el levante ibérico hace, no obstante, probable su captura en la Cataluña meridional. Esta especie se caracteriza por tener el escudete completamente negro; es típica de los países del sur del Mediterráneo.



### CONCLUSIONES

En el presente estudio se comentan 15 géneros con 29 especies y dos formas, lista que sin ser completa da ya una idea aproximada de lo que es la fauna catalana de esta familia de hemípteros.

Guardadas las debidas proporciones, y comparándola a la europea en general, es rica y variada.

Carece de elementos autóctonos, predominando marcadamente las especies mediterráneas, de tal modo que 16 de ellas son exclusivas de esta subregión, 1 se infiltra en la Europa centro-oriental, 3 incluyen la región etiópica (una de ellas también la indo-austral), 5 son paleárticas puras y 4 paleárticas con extensión a las regiones neártica e indo-austral.

Hay 5 especies que resultan nuevas para la Península Ibérica y 2 lo son para Europa. En cuanto a Cataluña las novedades se incrementan a 8.

A excepción de algunos *Reduvius*, *Oncocephalus*, *Pirates*, *Rhinocoris* y *Coranus*, la mayor parte de redúvidos son muy poco frecuentes y su captura es a menudo accidental.