

Nuevos Tenebriónidos africanos

POR

F. ESPAÑOL

Opatrum (Colpophorus) freudei n.sp.

Por el mentón simple y ensanchado por delante pertenece al primer grupo de ANTOINE sin que, como vamos a ver, pueda referirse a ninguna de las especies hasta hoy conocidas del mencionado grupo.

Talla mediana (10-11 mm.), cuerpo oblongo, subparalelo, poco convexo y definido principalmente por los ángulos posteriores del protórax aguzados y salientes hacia atrás, por la granulación del pronoto densa, poco limpia y como aplastada, por las estrías de los élitros poco marcadas y con los tubérculos indistintos y confundidos con la granulación de los intervalos, éstos bastante anchos, los impares algo más salientes que los pares y todos ellos cubiertos de gránulos angulosos, desiguales, algo menores que los del disco del pronoto, pero como en éste poco limpios y algo aplastados, y por el órgano copulador ♂ con la parte apical débil y progresivamente atenuada hacia la extremidad.

Por el tamaño y aspecto general recuerda bastante a *baeticum* Rosh. y a su raza *gregarium* Rosh.; bien distinto, no obstante, de estas formas andaluzas por la granulación de la parte superior del cuerpo menos viva y más aplastada, las estrías de los élitros más confusas, los ángulos posteriores del protórax mucho más aguzados y más salientes hacia atrás, el cuerpo menos convexo y la forma muy diferente del órgano copulador ♂.

De los representantes marroquíes sólo cabe compararlo con *rifense* Koch del que se aleja por la talla sensiblemente menor, por los ángulos posteriores del protórax más aguzados y más salientes hacia atrás, por los tubérculos de las estrías indistintos (bien señalados, por lo general, en *rifense*), por los intervalos impares más salientes que los pares, y por el órgano copulador poco acuminado en la extremidad (fuertemente en *rifense*).

En cuanto a las especies argelino-tunecinas podría únicamente pensarse en *thalense* May., pero en éste la talla es mayor, el disco del pronoto más fuertemente convexo, los ángulos posteriores del mismo menos aguzados, las estrías mucho más regulares y formadas por series longitudinales de puntos, los intervalos prácticamente lisos y todos igualmente salientes, y el órgano copulador ♂ fuertemente acuminado en la extremidad.

Tipo, Argelia, Touggourt, VIII-54, KASTLE leg., en la Zoologische Staatssammlung de Munich. Paratipos, 6 ejemplares adelfotípicos, en el referido Museo y en el de Zoología de Barcelona.

Dedicado a mi buen amigo y prestigioso colega Dr. Heinz FREUDE a quien debo el estudio de la novedad aquí descrita.

Neophaleria nov. subgen. de **Phaleria** Latr.

Cuerpo alado, elíptico, poco convexo, con la puntuación finísima prácticamente inapreciable y glabro. Cabeza pequeña, hundida en el protórax hasta el nivel de los ojos; éstos grandes por encima y muy desarrollados por debajo en donde quedan sólo separados, uno de otro, por un pequeño intervalo; antenas cortas, alcanzando apenas la mitad del pronoto, con maza terminal bastante apretada y muy manifiesta de cuatro artejos, del 1.º al 7.º (éste incluido) sensiblemente más estrechos que los que forman la maza (fig. 2 b).

Pronoto cónico, de lados en curva muy ligera y convergentes desde la base hasta el borde anterior; éste ancha y bastante profundamente escotado; ángulos anteriores salientes y agudos; base con una pequeña impresión estrioliforme a cada lado, un poco avanzada, en el medio, hacia el escudete y con el reborde inapreciable.

Elitros largamente ovales, desprovistos, al igual que el protórax, de orla lateral de cilios y con estrías de puntos muy superficiales que tienden a borrarse hacia los lados y en la declividad apical; calo humeral manifiesto.

Propleuras profundamente excavadas, por lo que el prosternón aparece aquillado longitudinalmente en el medio y en fuerte declive hacia aquéllas; apéndice prosternal, entre las coxas anteriores, en punta de lanza y sobrepasando ampliamente el borde posterior de dichas coxas; mesosternón hundido, con el fondo de la depresión plano y los bordes de la misma altos y careniformes; metasternón muy largo, de longitud comparable a la de los dos primeros esternitos abdominales; fémures de contorno sinuoso, los posteriores bastante bruscamente ensanchados en su parte distal; tibias aplanadas, las anteriores en triángulo alargado y con el ángulo apical-externo algo saliente, pero no aguzado; las intermedias y posteriores de contorno sinuoso y con las espinas y cerdas poco densamente dispuestas; tarsos proporcionalmente cortos, los posteriores con el primer artejo más largo que el último (fig. 3 b).

Por la notable longitud del metasternón y correlativa presencia de alas, el considerable desarrollo de los ojos, el calo humeral bien aparente y la puntuación finísima y apenas apreciable, se relaciona con el subgén. *Epiphaleria* Lew. del que se conocen diferentes representantes africanos, pero la pequeñez de la cabeza, la particular conformación de las antenas, el contorno del pronoto, la estructura del prosternón y de sus respectivas propleuras, la forma de los fémures y la de los dos últimos pares de tibias, dan a *Neophaleria* un sello tan especial frente a *Epiphaleria* y restantes secciones subgenéricas de *Phaleria* que se hace, a mi entender, obligado mantenerla al margen de todas ellas. Para mayor claridad en la exposición de los caracteres diferenciales y con el fin, también, de dar una visión de conjunto de los *Phalerini* euro-africanos en el siguiente cuadro analítico paso revista a la pequeña serie de secciones genéricas y subgenéricas que constituyen la mencionada representación.

1. — Cuerpo anchamente oval, menos del doble tan largo como ancho y muy fuertemente convexo; áptero; metasternón siempre muy corto
- 1'. — Cuerpo en óvalo o elipse alargados, doble o más tan largo como ancho y moderadamente convexo; alado; las alas más o menos

- desarrolladas pero siempre presentes; metasternón corto o largo en correlación con el desarrollo de las alas (gén. *Phaleria* Latr.)... 3
2. — Talla pequeña (4 mm.); lados del pronoto en curva seguida desde el borde anterior al posterior en donde alcanza, el segmento, la máxima anchura; base no rebordeada y desprovista de estriolas; antenas largas llegando casi hasta la base del pronoto, maza de las mismas poco aparente; élitros sin orla lateral de cilios; ángulo apical-externo de las protibias redondeado y nada saliente; metatibias débil y progresivamente ensanchadas hacia el ápice; órgano copulador masculino fig. 4 a ... Gén. *Halammobia* Sem.
- 2'. — Talla grande (7-8,5 mm.); lados del pronoto subparalelos en su mitad posterior y débilmente estrechados hacia la base; ésta con estriolas bien manifiestas y finamente rebordeada; antenas cortas alcanzando sólo el tercio anterior del pronoto, fuertemente mazudas; élitros con orla lateral de cilios; ángulo apical-externo de las protibias prolongado, hacia adelante, en un largo lóbulo redondeado en la extremidad (fig. 6 b); metatibias claviformes; parte apical del órgano copulador masculino de contorno completamente distinto (véase KULZER, Ent. Arb. Mus. Frey, B. 10, H. 2, p. 564, fig. 5) Gén. *Pachyphaleria* Geb.
3. — Metasternón corto, de longitud comparable a la del primer esternito abdominal; ojos pequeños alejados, uno de otro, en la parte inferior de la cabeza; alas atrofiadas; cuerpo en óvalo moderadamente alargado; puntuación del pronoto y élitros a menudo densamente dispuesta 4
- 3'. — Metasternón largo, de longitud sensiblemente mayor que la del primer esternito abdominal; ojos grandes próximos, uno al otro, en la parte inferior de la cabeza; alas bien desarrolladas; cuerpo, por lo general, más alargado y de contorno más paralelo; puntuación del pronoto y élitros muy fina y espaciada, a veces indistinta 5
4. — Ángulo apical-externo de las protibias prolongado, hacia afuera, en un fuerte y largo saliente anguloso, aguzado en la extremidad (fig. 6 c); primer artejo de los metatarsos más corto que el último; apéndice del prosternón doblado hacia abajo entre las coxas anteriores y sin sobrepasar el borde posterior de éstas; cabeza y pronoto fuertemente punteados Subgén. *Eremophaleria* Españ.
- 4'. — Ángulo apical-externo de las protibias simplemente redondeado (fig. 6 a); primer artejo de los metatarsos tan o más largo que el último; apéndice del prosternón sobrepasando siempre el borde posterior de las coxas anteriores; cabeza y pronoto más finamente punteados Subgén. *Phaleria* s.str.
5. — Antenas cortas alcanzando, apenas, la mitad del pronoto, con maza bastante apretada y muy manifiesta de cuatro artejos, el 7.º artejo, notoriamente más estrecho y más pequeño que cualquiera de los cuatro siguientes, queda al margen de la maza (fig. 2 b); pronoto cónico, escotado por delante, con los ángulos anteriores salientes hacia la cabeza y aguzados en el vértice, la

base sin reborde manifiesto y algo avanzada en el medio hacia el escudete; propleuras profundamente excavadas; prosternón longitudinalmente aquillado en el medio y en fuerte declive hacia las propleuras; fémures de bordes sinuosos, los posteriores bastante bruscamente ensanchados en la parte distal; tibias intermedias y posteriores aplanadas, de contorno sinuoso y armadas de espinas y cerdas poco densamente dispuestas (fig. 3 b); meso-

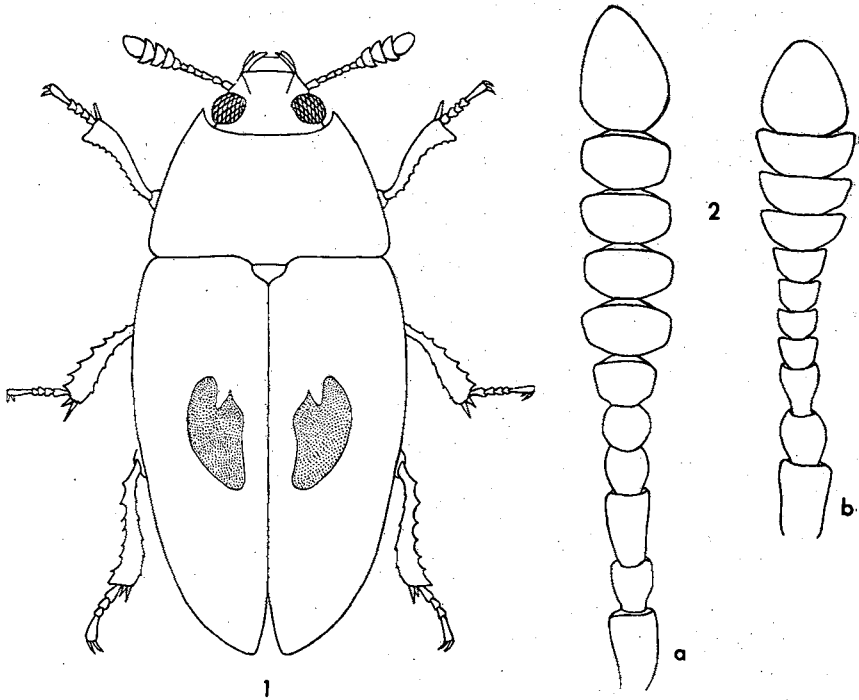


Fig. 1. *Phaleria (Neophaleria) ardoini* n. sp.

Fig. 2. Antenas de : a) *Ph. (Epiphaleria) proluxa* Fairm. ; b) *Ph. (Neophaleria) ardoini* n. sp.

y metatarsos cortos; cabeza proporcionalmente pequeña; cuerpo elíptico; órgano copulador masculino fig. 5 b Subgén. *Neophaleria* Españ.

- 5'. — Antenas largas sobrepasando ampliamente la mitad del pronoto, con maza suelta y menos manifiesta de cinco artejos; el 7.º artejo tan ancho como cualquiera de los cuatro siguientes y formando parte de la maza (fig. 2 a); pronoto de lados subparalelos y poco estrechados por delante; borde anterior no escotado y con los ángulos correspondientes romos y nada avanzados hacia la cabeza; base finamente rebordeada, recta; propleuras no o apenas excavadas; prosternón poco saliente en el medio y en declive suave hacia las propleuras; fémures nada sinuosos, los posteriores débil y pro-

gresivamente ensanchados en su parte distal; tibias intermedias y posteriores normalmente engrosadas, rectas y armadas de espinas y cerdas más densamente dispuestas (fig. 3 a); meso y metatarsos largos; cabeza proporcionalmente más grande; cuerpo de contorno más paralelo; órgano copulador masculino de aspecto muy diferente (fig. 5 a) Subgén. *Epiphaleria* Lew.

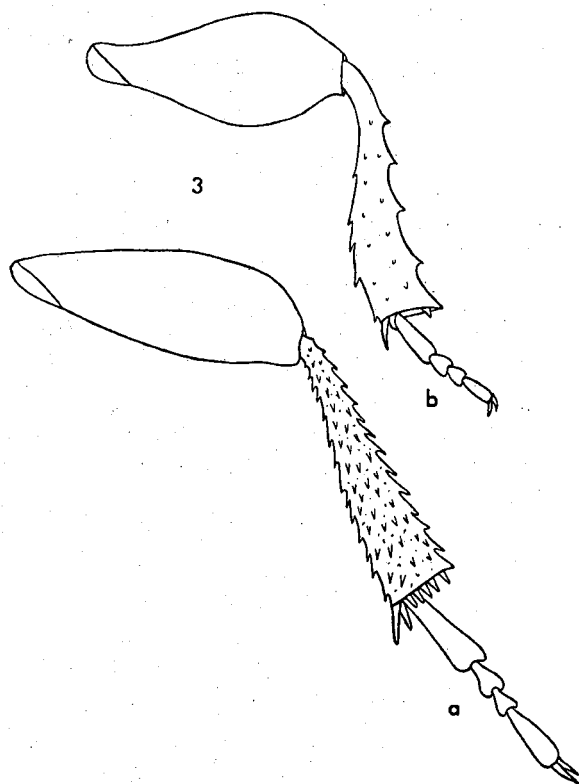


Fig. 3. Patas posteriores de : a) *Ph. (Epiphaleria) prolixa* Fairm. ; b) *Ph. (Neophaleria) ardoini* n. sp.

Del subgénero *Neophaleria* así definido se conoce un único representante extendido por las dunas litorales del Africa occidental, desde el Senegal hasta Angola.

Phaleria (Neophaleria) ardoini n.sp. (figs. 1, 2 b, 3 b, 5 b).

Longitud 4-5 mm. Cuerpo alargado, atenuado, por igual, en ambos extremos y con la máxima anchura en la zona media, al nivel del primer tercio elitral, poco convexo por encima y de un amarillo pálido uniforme, con la cabeza muy ligeramente ensombrecida, los ojos negros y una mancha del mismo color, de contorno poco preciso, en el centro de cada élitro; mancha que puede faltar.

Cabeza proporcionalmente pequeña alojada, en parte, en la escotadura anterior del protórax y con la puntuación finísima, apenas apreciable; epístoma cortado en recto por delante, con las suturas laterales que le separan de las mejillas bien aparentes, la posterior, ante la frente; borrada; ojos voluminosos, escotados por el apéndice de las mejillas; antenas cortas, con el primer artejo bastante grueso y alargado, el 2.º un poquitín más estrecho y sensiblemente más corto que el precedente, sin ser transverso, el 3.º alargado, estrecho en la base, más ancho en la extremidad e igual en longitud al 2.º, los 4.º 5.º y 6.º aproximadamente iguales, transversos, el 7.º algo mayor que los precedentes y transverso como ellos, los 8.º, 9.º y 10.º grandes y fuertemente transversos, el

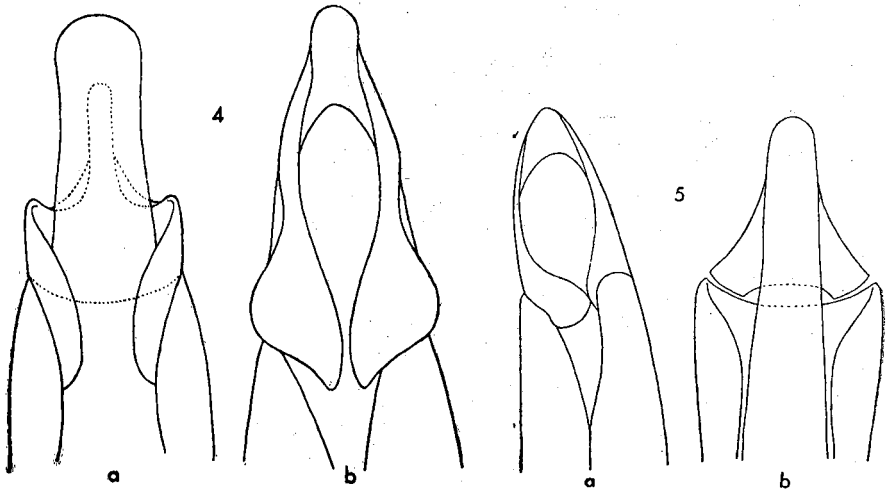


Fig. 4. Parte apical del órgano copulador ♂, cara ventral, de: a) *Halammobia pellucida* Herbst; b) *Phaleria* (s. str.) *bimaculata* L.

Fig. 5. Parte apical del órgano copulador ♂, cara ventral, de: a) *Ph. (Epiphaleria) proluxa* Fairm.; b) *Ph. (Neophaleria) ardoimi* n. sp.

11.º algo más largo que ancho, pero conservando la anchura de los 8.º, 9.º y 10.º, formando, los cuatro una maza unida y bien destacada del resto de la antena; mentón transverso, plano; mandíbulas bífidas en la extremidad y con el diente interno más corto que el externo; último artejo de los palpos maxilares alargado, subcilíndrico.

Pronoto transverso con la máxima anchura en la base, desde donde de los lados se estrechan en curva muy abierta y continúa hasta el borde anterior; éste en arco entrante y con el reborde interrumpido en el medio; rebordes laterales finos y completos; el basal inapreciable; ángulos anteriores aguzados y salientes, los posteriores casi rectos y redondeados en el vértice; superficie lisa, impunteada. Escudete en triángulo poco transverso.

Élitros en óvalo alargado, de lados no paralelos y siguiendo la curva de los del pronoto; calo humeral manifiesto; estrías sólo indicadas en el disco por series longitudinales de puntos muy superficialmente

impresos, borradas en los lados y en la declividad apical; intervalos prácticamente impunteados, planos. En la serie típica de Angola todos los ejemplares muestran en el centro de cada élitro una mancha oscura de contorno poco preciso, mancha que suele faltar en la serie del Senegal, en cuyos ejemplares los élitros son uniformemente amarillo pálidos (*ab.immaculata* nov.).

Parte inferior del cuerpo sin puntuación apreciable y glabra. Organó copulador ♂ fig. 5 b.

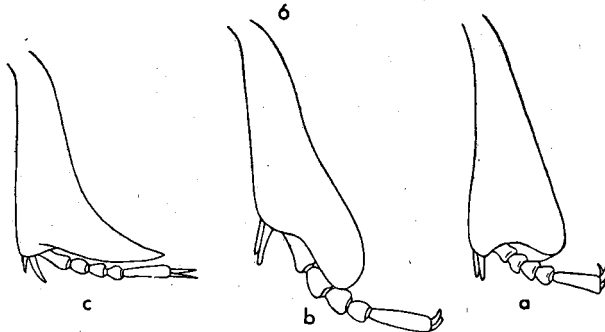


Fig. 6. Tibias y tarsos anteriores de: a) *Phaleria* (s. str.) *bimaculata* L.; b) *Pachyphaleria capensis* Lap.; c) *Phaleria* (*Eremophaleria*) *bedeli* Chat.

Tipo, ♂, Angola, Playa Lobito, 25-XII-1959, Dr. V. ALLARD (Muséum National d'Histoire Naturelle, París).

Paratipos, Angola, Playa Lobito, 25-XII-1959, Dr. V. ALLARD, 13 ejemplares (col. ARDOIN, col. Museo Zoología Barcelona); Senegal, Malika, VII-1946, A. VILLIERS, 15 ejemplares (11 ejempl. col. IFAN, y 4 ejempl. col. ARDOIN y col. Museo Zoología Barcelona); Playa Joal, 30-III-1959, LAMOTTE, 3 ejemplares (2 ejempl. col. IFAN, 1 ejempl. col. ARDOIN).

Dedicado a mi excelente amigo y colega Sr. P. ARDOIN a quien debo el estudio de esta interesante novedad.