

Un nuevo *Cymindis* Latreille del Rif

(Col. *Lebidae*)

POR

J. MATEU

Mi estimado amigo y colega el Sr. Antonio Cobos del Instituto de Aclimatación de Almería, me ha comunicado recientemente un lote de carábidos recolectados por él, en diversas localidades de Marruecos. Entre dichos insectos figura un pequeño *Cymindis* Latr., que indiscutiblemente pertenece a una especie inédita para la Ciencia.

La nueva especie, para la que propongo el nombre de *Cymindis cobosi* n. sp., fue capturada en las montañas de los alrededores de Ketama, localidad bien conocida por los entomólogos que han prospectado la zona septentrional de Marruecos. Agradezco a mi amigo A. COBOS su gentileza de tener a bien de comunicarme los carábidos recogidos en su viaje por Marruecos.

Cymindis cobosi n. sp.

Tipo: Un ♂ del Djebel Dahdeu, Ketama, Rif VI-1963 (A. COBOS);
Paratipos: tres ejemplares recolectados con el tipo.

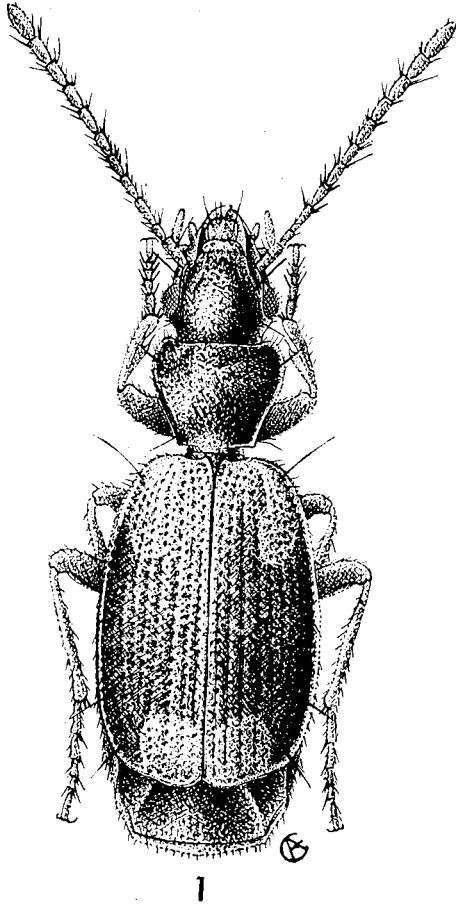
Long. 4'5-5'5 mil. Apto. Insecto poco convexo de un color marrón oscuro brillante con cuatro manchas testáceas sobre los élitros, una humeral y otra apical. Antenas, piezas bucales y patas testáceas.

Cabeza convexa, grande, poco alargada por delante y casi suborbicular por detrás. Ojos moderadamente grandes, su convexidad sigue la curvatura general de las mejillas, éstas son largas y fuertemente convexas. La superficie de la cabeza está cubierta de puntos fuertes y bastante densos, de los que nacen finas sedas doradas semirectas que forman una pubescencia bien visible. Labro y epístoma testáceos; piezas bucales pubescentes, los palpos labiales presentan el último artejo ovoide, algo más ancho en el macho que en la hembra.

Pronoto cordiforme, poco convexo, aplastado en la zona discal, algo más ancho que largo y ligeramente más ancho que la cabeza. Sinuosidad lateral bien acusada. Angulos anteriores poco salientes, los posteriores grandes, derechos o ligeramente salientes hacia afuera. Base poco saliente. Superficie punteada y pubescente, la puntuación algo más débil sobre el disco y en conjunto los puntos son más finos que los de la cabeza, pero más fuertes que los de los intervalos. Fositas basales poco profundas. Surco medianó corto y bien impreso.

Élitros alargados con los lados subparalelos y apenas ampliamente redondeados, Base de los élitros rebordeada, el reborde llega hasta la estría

escutelar. Húmeros redondeados. Estriás profundas, punteadas. Intervalos subconvexos, punteados y pubescentes, la pubescencia bastante larga es semierecta, los puntos nada alineados. Apice poco sinuoso con el ángulo sutural separadamente redondeado. Sobre los húmeros una mancha alargada de color testáceo cubriendo los cinco intervalos externos hasta al-



1. *Cymindis cobosi* n.sp.

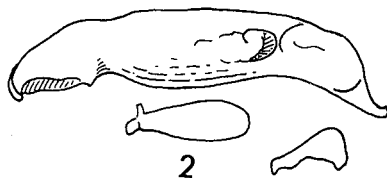
canzar el primer tercio de la longitud de los élitros; canal marginal testáceo, una lúnula apical redondeada sobre los cinco intervalos internos, pero sin alcanzar por detrás la bordura apical. Sutura algo más clara que los élitros.

El cuerpo del insecto, presenta por debajo el mismo color oscuro que por encima; también es completamente pubescente, salvo los lados del prosterno, que son impunteados y casi desprovistos de pubescencia. Epi-

pleuras elitrales amarillentas. Dos sedas sobre el último segmento abdominal en el ♂ y cuatro en la ♀.

Patas pubescentes, los protarsos del ♂ algo más dilatados que los de la ♀. Uñas pectinadas.

Edeago alargado, con el borde inferior convexo y sinuoso, el ápice termina en punta moderadamente alargada, de lados paralelos y redondeada en la extremidad, pero con el borde superior levantado en forma de harpón. Pieza quitinizada del saco interno en forma de silla de montar, como es habitual en los *Cymindis*. Bulbo basal alargado y bien estrangulado por delante. Alón sagital presente. Estilo izquierdo en forma de paleta, el derecho obtuso y pequeño (fig. 1).



2. *Cymindis coösi* n.sp., órgano copulador ♂

OBSERVACIONES: Por su exigua talla (la más pequeña del género entre los *Cymindis* occidentales), manchas elitrales, tegumentos punteados y pubescentes, etc., esta especie se separa sin dificultad de todos sus congéneres. Sin embargo, por su pequeña talla, tegumentos punteados y pubescentes, último artejo de los palpos labiales subigual en los dos sexos, y otros diferentes caracteres, fácilmente se podría pasar al género *Tarulus* WOLLASTON de las islas Canarias. No obstante, un carácter bastante importante como es el de presentar la base de los élitros con el reborde completo, me ha inducido por el momento a referirlo al género *Cymindis*. Los *Tarulus* carecen de reborde elitral, éste cesando en los húmeros.

En realidad, esta nueva especie del Rif ofrece tales peculiaridades, que es posible preguntarse si no nos encontramos delante de un género diferente. De todos modos, mientras una revisión general del género *Cymindis* y géneros vecinos no se haya llevado a cabo, es prematuro decir nada sobre el particular. En efecto, la sistemática de todo este grupo precisa de una seria revisión de conjunto, los caracteres sobre los cuales está basada la actual sistemática son con frecuencia fluctuantes o mal definidos y las especies han sido agrupadas en una u otra agrupación genérica sin demasiados miramientos. Para ordenar este numeroso grupo de especies y géneros, es necesario definir los caracteres que les caractericen de una manera distinta de la empleada actualmente.

Laboratoire d'Evolution
des Êtres organisés. PARIS