

Contribución al conocimiento de los Curculiónidos del Mediterráneo occidental

POR

MANUEL GONZÁLEZ (1)

IV. — Dos nuevas especies y citas interesantes de *Bagous* ibéricos.

A base del material que se recogió en la campaña que llevé a cabo en 1965 en compañía de mi buen amigo D. JUAN VIVES, a los Picos de Europa y relieves próximos, así como del recolectado en San Roque por el Sr. J. RAMÍREZ (2) y el existente en mi colección, doy a conocer las dos novedades que se describen y aporto a la fauna peninsular nuevas citas y datos de interés para el mejor conocimiento de nuestros *Bagous*.

Bagous (Parabagous) franzi n. sp. (SOLARI in litt.).

Holotipo ♂: Longitud sin el rostro 2,46 mm.; anchura máxima 0,96 mm. Alargado, de lados paralelos y convexo por encima. Tegumentos del protórax y élitros negros; patas y antenas rojizos; revestimiento grisáceo, salvo tres bandas longitudinales (dos laterales y una mediana) y las agrupaciones de sedas semi-levantadas de los intervalos de los élitros, de color más claro.

Protórax (longitud 0,75 mm.; anchura en el borde anterior 0,60 mm.; id. máxima 0,87 mm.; id. posterior 0,71 mm.) cordiforme, casi tan largo como ancho, bruscamente estrangulado en el cuarto anterior, con el borde algo elevado; muy convexo por encima y diferenciando en su parte anterior, producto de la fuerte estrangulación, un surco transverso en curva dirigida hacia atrás; todo él recubierto de escamas cupuliformes, bastante uniformes, profundas y apretadas.

Élitros (longitud en la sutura 1,57 mm.; anchura máxima 0,96 mm.) alargados, de longitud 2/3 superior a su anchura; con los ángulos humerales salientes; lados paralelos, fuerte y sinuosamente estrechados en el último tercio y terminados en punta ancha y roma; convexos por encima; estrías bien marcadas y con la puntuación fuerte; intervalos más anchos que éstas y cubiertos de dos filas de gránulos muy aparentes; los intervalos 3.^o, 5.^o y 7.^o costiformes y provistos de unas agrupaciones de sedas semi-levantadas, dispuestas regularmente y de color blanquecino, de las que destaca siempre una más larga, levantada y algo espatuliforme; la sutura apenas levantada en el declive apical, en donde aparecen agrupaciones de sedas iguales a las de los mencionados intervalos.

Órgano copulador ♂ fig. 9.

(1) Dirección del autor: MANUEL GONZÁLEZ, c/ Viladomat, 234. 6.^o, 4^a Barcelona (15).

(2) Tengo que agradecer al Sr. J. RAMÍREZ de San Roque, la innumerable cantidad de ejemplares de esta familia, que desinteresadamente y de forma continuada me viene cediendo, ayuda inestimable para mi labor entomológica.

Alotipo ♀: longitud sin el rostro 2,92 mm.; anchura máxima 1,21 mm. Difiere del ♂ por su mayor talla; por tener el rostro más delgado y de longitud superior a la del protórax; por ser éste transverso, 1/3 más ancho que largo y mucho más profundamente estrangulado; y por el revestimiento de color más uniforme.

Holotipo, ♂: Carmona, Almaja, Sevilla, 21-II-1.951 (H. FRANZ). Alotipo ♀, misma localidad y recolector, en mi colección.

Únicamente mantiene afinidad con *corsicanus* Hoffm. por tener ambos el protórax de parecida forma y estar recubierto por escamas cupuliformes. No obstante se separa de él ateniendome a su descripción, por ser la estrangulación del protórax mucho más acusada, por los élitros más paralelos y acuminados por detrás, aún comparando ♀♀; así como por la diferente estructura de los intervalos elitrales y disposición de gránulos y pubescencia en éstos.

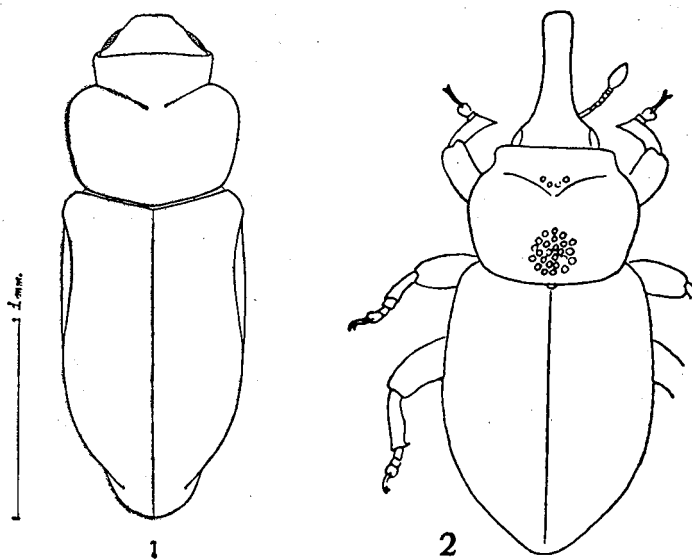


Fig. 1 a 2.— 1, contorno del protórax y élitros de *Bagous (Parabagous) franzi* n. sp.; 2, contorno de *B. (Parabagous) corsicanus* Hoffm. (Fotocopia del dibujo original).

Hay que destacar la diferente estructura del órgano copulador ♂ de esta especie de las del resto del género, por mi conocidas; me refiero a la gran longitud de las apófisis basales, a la abertura del orificio apical, así como a la presencia de un complicado sistema de piezas quitinizadas en el saco interno.

Sería muy interesante poder examinar el órgano copulador ♂ de *corsicanus* Hoffm. para comprobar si confirma la afinidad de la morfología externa; en caso positivo podría tratarse de un dato de valor sistemático para la separación de ambas especies; máxime si se tiene en cuenta que los *Bagous* al parecer no presentan variaciones esenciales de forma en los diferentes subgéneros, y mantienen constante su peculiar estructura; caracterizada ésta, por la atrofia de sus apófisis basales, por la falta de piezas quitinizadas en el saco interno, etc. etc.

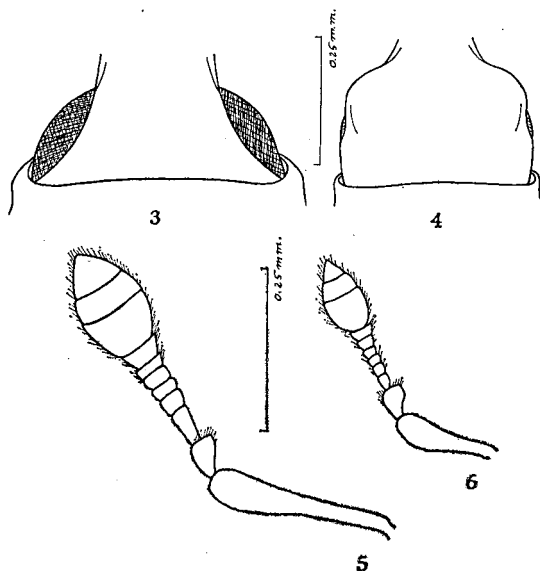
Mantengo el nombre que F. SOLARI tuvo la intención de dedicar a su descubridor el Prof. Dr. H. FRANZ, de Viena; del que soy deudor de desinteresada ayuda en mi labor entomológica.

Bagous (s. str.) **foveifrons** Hust.

León: Pto. de San Glorio, 1.609 m., 17-VII-1965
(M. GONZÁLEZ).

Especie hasta la fecha conocida únicamente de Marruecos: Casablanca, localidad de donde fue descrita.

El ejemplar ♀ localizado debajo una piedra, en zona muy soleada y que en la fecha de captura aparecía seca, presenta ligeras diferencias mencionadas por el Dr. HOFFMANN al confirmar su determinación. Estas diferencias se refieren a las antenas más robustas y de color más oscuro, y a los tarsos más gruesos. Podría tratarse de una raza geográfica nueva, no obstante no le concedo valor sistemático, en tanto no pueda consultar más material y sobre todo ejemplares ♂♂.



Figs. 3 a 6.— 3, cabeza de *Bagous* (s. str.) *vivesi* n. sp.; 4, id. de *B.* (s. str.) *fontei* Pic.; 5, antena de *B.* (s. str.) *vivesi* n. sp.; 6, id. de *B.* (s. str.) *fontei* Pic.

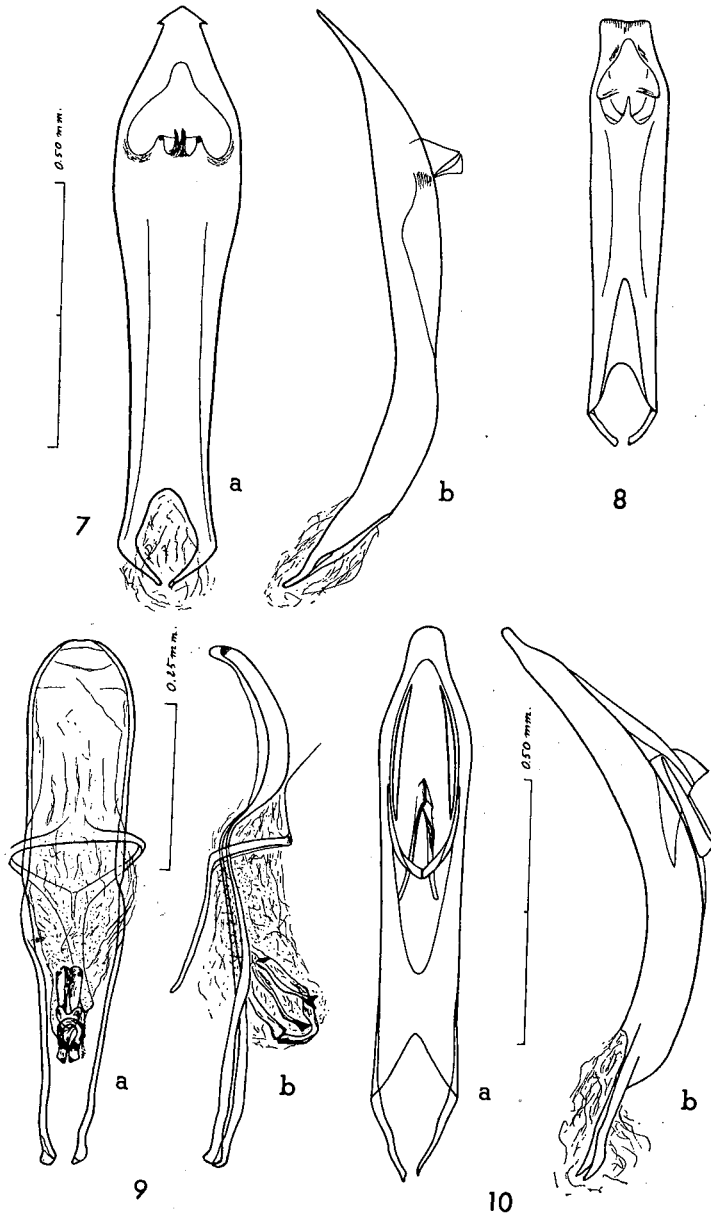
Bagous (s. str.) **lutulosus** Gyll.

Cádiz: San Roque, V-1965 (J. RAMÍREZ)

No conozco hasta la fecha ninguna cita de la Península; no obstante era de esperar se encontrase en nuestro país, por tratarse de una especie europea, conocida también de Argelia (forma *temperi* Hoffm.).

Bagous (s. str.) **vivesi** n. sp.

Holotipo ♂: Longitud sin el rostro 2,39 mm.; anchura máxima 1,14 mm. Robusto, corto y convexo por encima. Los tegumentos negros, excepto el borde anterior del protórax, la base de los fémures, tibias y base del escapo



Figs. 7 a 10. — 7, lóbulo medio del órgano copulador ♂ de *Bagous* (s. str.) *vivesi* n. sp. (a, visto por la cara dorsal; b, visto de lado); 8, id. de *B.* (s. str.) *lutulosus* Gyll., visto por la cara dorsal; 9, órgano copulador ♂ de *B.* (*Parabagous*) *franzi* n. sp. (a, visto por la cara dorsal; b, visto de lado); 10, lóbulo medio del órgano copulador ♂ de *B.* (*Pseudoliprus*) *cylindricus* Rosenh. (a, visto por la cara dorsal; b, visto de lado).

que son rojizos; el resto de las antenas, ápice de los fémures y tarsos algo más oscurecidos. Todo él revestido por una suerte de escamas redondas, muy apretadas y acopladas a las rugosidades del tegumento, dando la impresión de estar recubierto de una película de color blanquecino algo grisáceo.

Protórax (longitud 0,70 mm.; anchura en el borde anterior 0,62 mm.; id. máxima 0,75 mm.; id. en el borde posterior 0,75 mm.) casi cuadrado, de lados paralelos hasta la base y estrangulado en el borde anterior, esta zona de igual elevación que el resto del protórax; algo convexo por encima y con la rugosidad apretada, sin presentar surco longitudinal medio.

Élitros (longitud en la sutura 1,53 mm.; anchura máxima 1,14 mm.) vez y 1/3 más largos que anchos, de lados paralelos y anchamente redondeados en el ápice; convexo por encima, con los ángulos humerales moderadamente salientes, obtusos, y sin salientes o callosidad en el declive apical; estriás finas y de puntuación muy poco aparente, intervalos de superficie plana y con la rugosidad casi igual a la del protórax.

Órgano copulador ♂, fig. 7

Holotipo, Santander: Picos de Europa, Refugio de Aliva, 1.630 m., 19-VII-65 (M. GONZALEZ), en mi colección.

Mantiene estrecha afinidad con *lutulosus* Gyll., por su tamaño, aspecto general y similar longitud de los artejos tarsales; no obstante se separan por la diferente estructura del órgano copulador ♂; por tener *lutulosus* los élitros más alargados (vez y media más largos que anchos); por ser planos por encima; por los intervalos convexos; por poseer callosidad en el declive apical y tener más salientes los ángulos humerales.

Asimismo está próximo a *fuentei* Pic., por no poseer gibosidad alguna en el declive posterior y por el parecido contorno de protórax y élitros; pero distinto de éste, aparte la diferencia de tamaño (longitud 1,82 mm. y anchura máxima 0,78 mm. en *fuentei*), por la diferente estructura de la cabeza y por la longitud del 2.º artejo de las antenas; véase parte gráfica.

Dedicado a mi amigo y colega D. J. VIVES, excelente compañero de innumerables campañas por toda la geografía peninsular.

Bagous (Pseudoliprus) cylindricus Rosenh.

Cádiz: San Roque, V-1965, (J. RAMIREZ).

A pesar de haber sido descrito en 1856 sobre dos ejemplares de la misma zona, Algeciras, creo oportuno incluirlo en estos comentarios por tratarse de una especie muy rara en nuestra Península. También en 1887 lo citó UHAGON de Badajoz: Olivenza.

Varios autores lo han ido localizando, desde Marruecos norte-occidental y central hasta el borde del Gran Atlas. Citado también de Sicilia en la fauna Coleopterorum Italica de PORTA.

En la monografía de BRISOUT sobre el género se incluye, en la descripción, un comentario relativo a la presencia de un canal longitudinal en la superficie del protórax, y se indica en él, que ROSENHAUER pasó por alto este detalle. En los ejemplares que tengo a la vista, no se aprecia ningún canal; detalle con el que coincide HUSTACHE en su Synopsis de los *Bagous* del Norte de África.

Laboratorio de Zoología (1)
Facultad de Ciencias
Universidad de Barcelona

(1) Este trabajo se ha beneficiado de la ayuda concedida a la Cátedra de Zoología (invertebrados) con cargo al crédito destinado al fomento de la investigación en la Universidad.

BIBLIOGRAFIA

- BRISOUT DE BARNEVILLE, H. — 1863. Monographie des espèces européennes et algériennes du genre *Bagous*. *Ann. Soc. ent. Fr.*, t. III. págs. 491-524.
- DESBROCHERS DES LOGES, J. — 1895-96. Description de huit espèces inédites de Curculionides de la faune européenne et circa-méditerranéenne appartenant au genre *Bagous* et d'un genre nouveau de la tribu des Hydronomides. *Le Frelon*, v. n.º 7 págs. 97-104.
- HOFFMANN, A. — 1936. Description d'un *Bagous* nouveau de la Corse. *Bull. Soc. ent. Fr.*, n.º 4 págs. 61-63,ilus.
- HOFFMANN, A. — 1950. Descriptions et observations concernant divers coléoptères phytophages de la région paléarctique. *Rev. Fr. Ent.*, t. XVII, págs. 192-199 ilus.
- HOFFMANN, A. — 1954. Coléoptères Curculionides (segunda parte) *Faune de France*, v. 59, págs. 487-1208, ilus.
- HUSTACHE, A. — 1923. Nouveaux Curculionides du Maroc. *Bull. Soc. Sc. Maroc.*, t. III, págs. 64-74.
- HUSTACHE, A. — 1927. Synopsis des *Bagous* de l'Afrique du Nord. id. t. VII, págs. 129-134.
- HUSTACHE, A. — 1929. Réponse au supplément à l'étude du genre *Bagous* publié par M. Pic. id. t. IX, págs. 85-89.
- HUSTACHE, A. — 1937. Nouveaux Curculionides du Maroc. (Duodécima nota). id. t. XVII, págs. 15-18.
- IGLESIAS, L. — 1920. Enumeración de los Curculiónidos de la Península Ibérica e Islas Baleares. *Rev. Real. Acad. Cienc. Ex., Fis. y Nat. de Madrid*, 18 págs. 1-117.
- KOCHER, L. — 1961. Catalogue commenté des coléoptères du Maroc, Fasc. IX, Rhynchophores. *Trav. Inst. Sci. Cherif.*, Sér. Zool. n.º 24, 263 págs.
- PIC, M. 1908. Descriptions ou diagnoses et notes diverses. *L'Echange*, n.º 287 págs. 81-83.
- ROSENHAUER, W. G. — 1856. Die Thiere Andalusiens.