

## NOTAS MALACOLÓGICAS

POR

MANUEL VILELLA

V. Una nueva *Elysia* (*Gastropoda Opisthobranchia*) del Mediterráneo español

### *Elysia fezi* n.sp.

Cuerpo alargado, los extremos cefálico y posterior son obtusos, algo más estrecho éste último. La longitud de la región cefálica y cuello hasta el nacimiento de los parapodios es de II mm.; en su término medio se implantan los ojos, aureolados de azul turquesa; la coloración general es verde brillante; el dorso y zona plantar són glaucos; el pie es muy estrecho y poco aparente: los rinóforos, un par, son auriculados, gruesos, ápice truncado, long. 6 mm. Los parapodios originanse a unos II mm. de la boca, anchos en su nacimiento se prolongan suavemente hasta el extremo posterior del pie; su borde en la parte interna presenta una sutil línea verde prado; el área externa ofrece una serie de máculas verde oscuro, casi negro, dispuestas irregularmente; extendidos tienen 33 mm. long. por 26 mm. ancho.

Los orificios genitales distanciados entre sí, el anterior masculino, ambos situados en la pared diestrocefálica. Pene recubierto por una vaina lanciforme, estrangulada a I/4 de su base, ápice curvo, de aspecto y consistencia coriácea; más largo que ancho, tiene 4 mm. long. por 0'8 mm diám. en su parte media. Espermatoteca piriforme, pequeña, 2 mm. long., su conducto muy largo y estrecho, mide 6 mm. long. por 0'23 mm. ancho. Bolsa copulatriz ovalada de 2'82 mm. long. por 1'4 de ancho, su cuello muy largo, mide 7'75 mm. Conducto deferente, visible por transparencia, presenta tres acusadas ondulaciones.

Bulbo faríngeo amandibular; bulbo radular provisto de saco; rádula monoseriada, consta de 18 piezas, con el borde inferior sin denticular, base tridentada, báculo ovoide.

Otocistos uniolíticos, células sensitivas poligonales.

Se capturaron cuatro ejemplares, tres jóvenes. Tamaño del tipo 44 mm. long. por 26 mm. ancho, extendidos los parapodios; ancho del pie en su parte media 3'5 mm.

DISCUSIÓN: *Elysia fezi* n.sp. se asemeja a *E. timida* por su coloración verde; difiere, a), por las máculas de los parapodios, en ésta son casi negros y en *E. timida* son bermellón; b), por su tamaño cuatro veces mayor, *E. timida* tiene 10-12 mm. long.; c), por los dientes radulares de borde inferior liso, base tridentada, y báculo ovoide, en *E. timida* el borde inferior presenta una fina pero precisa denticulación, la base es entera, y báculo esferoide.

*Elysia fezi* n.sp. también próxima a *E. margaritae* por su coloración verde, en el tamaño del cuerpo existe poca diferencia; distinta, a), por el color de las máculas parapodiales y línea interna, en *E. margaritae* son

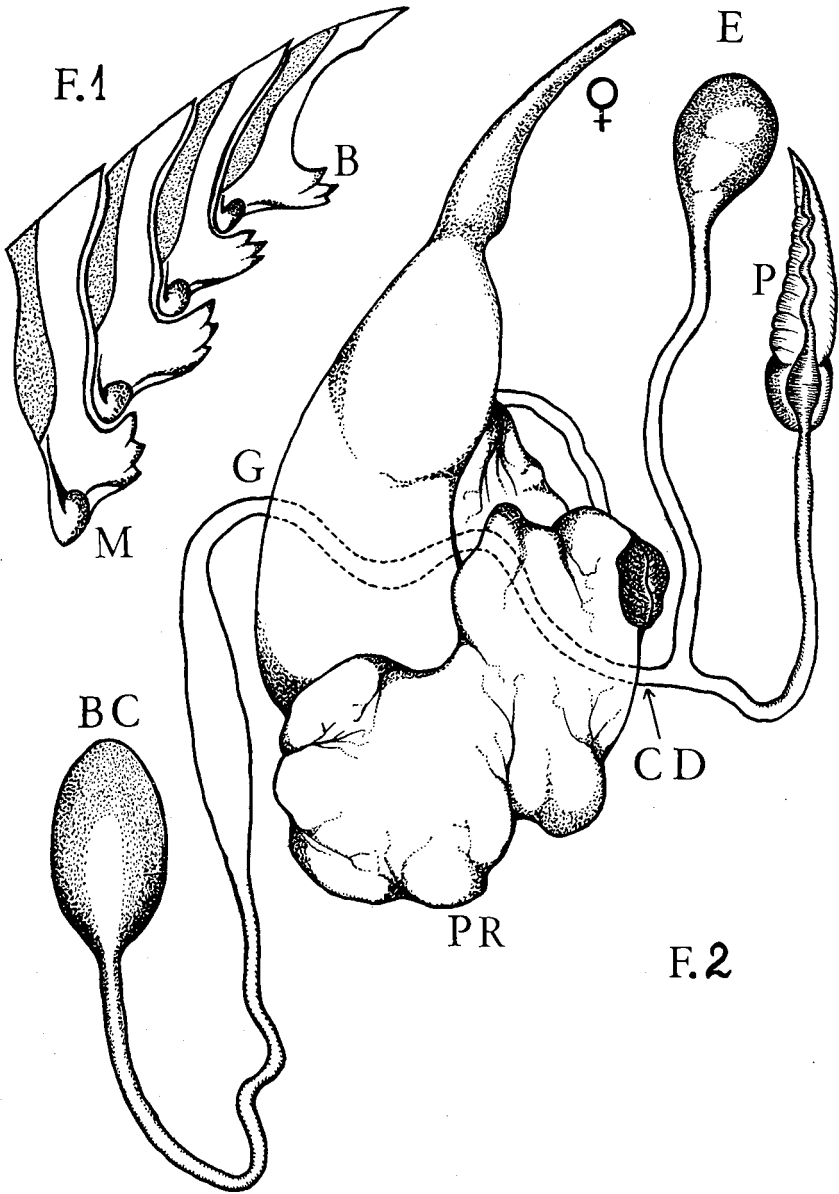


Fig. 1. — *Elysia fezi* n. sp.; dientes radulares.

Fig. 2. — Aparato genital; para su interpretación véase el texto.

puntos azules, ausente la línea azul interior; b), mayor número de dientes radulares, además, su base es tridentada y el báculo ovoide; la rádula de *E. margaritae* consta de 15 dientes y son de base con un sólo espolón, báculo esferoide; c) pene mucho más estilizado, la proporción entre largo y ancho es de 5:1 por 2:1 en su oponente; d), espermoteca más alargada y de menor tamaño, bolsa copulatriz ovalada y también menor, conductos respectivos mucho más largos; conducto deferente con tres curvas, en *E. margaritae* casi rectilíneo.

Los cuatro ejemplares de esta nueva especie siempre fueron capturados sobre la agrupación *Ulva lactuca*, *Cladophora prolifera*-*Enteromorpha linza*. Cabe resaltar la homocromía de *Elysia fezi* n.sp. en relación con su residencia en las cidas algas. Localidad: Playa de Cubellas (Barcelona), en el transcurso de tres excursiones, 18-21-VII; 15-18-VIII y 27-X, todas en 1966. La última en compañía de mi excelente amigo y acuarólogo D. J. LINDER HOFFMAN, a quien agradezco su colaboración y por la bibliografía prestada.

Dedicada con filial cariño a mi inolvidable amigo y malacólogo Dr. SIRO DE FEZ, fallecido recientemente. Con su pérdida dejamos de tener los malacólogos un colega y yo un leal consejero, iniciador de mi interés por la malacología.

La zona visitada tiene una longitud aproximada de 1000 m. por 50 m. mar adentro; una profundidad de 0'40 m. a 1'20 m. por debajo de 0, considerando 0 el nivel medio del agua. Por los datos recibidos de pescadores del lugar, junto con observaciones propias, se deduce que los vientos dominantes son de Levante; las mareas tienen escasa importancia y los desniveles de la superficie, 0'25 a 0'35 m. son a causa de variaciones barométricas ó eólicas. El sector de playa sumergida corresponde a la desembocadura del río Foix; excepto esporádicas riadas, el caudal de agua dulce que anualmente desemboca es prácticamente nulo, en consecuencia el arrastre de su lecho es inconstante con grandes períodos de total reposo, a pesar de ello el fondo arenoso de la playa ofrece, con profusión, cantos rodados calizos la mayor parte perforados por *Saxicava arctica*, ello da lugar a que la superficie de las piedras lejos de ser pulida ofrezca multitud de oquedades. Este peculiar aspecto del fondo y la acción conjunta de las anteriores condiciones ambientales hacen posible el implante de una flora y en consecuencia el desarrollo de una malacofauna que reseño en orden a sus respectivos factores de dominancia; algas incrustantes Litotamnieas (Rodofíceas, Coralináceas), Clorofíceas (las ya citadas *Ulva*, *Enteromorpha-Cladophora*), Feofíceas (*Ectocarpus siliculosus*, con frecuencia sobre *Patella coerulea*, y *Cladostephus verticillatus*). Moluscos, *Gibbula varia* L., *G. richardi* PAYR., *G. leucophaea* PH., *G. tumida* MONTG., *Patella coerulea* L., *Chiton olivaceus* SPENG., *Fissurella nubecula* L., *Tritonalia erinacea* L., *Ocenebra edwardsi* PAYR., *Columbella rustica* L., *Brachydontes minimus* POL., *Nassa (Natyopsis) grana* LK., *Nassa (Hima) reticulata* L., *Thais haemastoma* L., *Chiton asellus* SPENG., *Chiton* sp. (en estudio), *Tritonidea picta* SCAC., *Pisania striata* GM., *Mitra sawigni* PAYR., *Elysia fezi* n.sp., *Vermetus cristatus* BIOND., *Aplysia punctata* CUV., *Spurilla neapolitana* CHIAJ., *Facelina* sp. y *Styliger* sp. (ambas en estudio por falta de ejemplares).

## BIBLIOGRAFIA

- ALDER I. a HAUCCOCK. — 1855. A Monograph of the Britihs *Nudibranchiate Mollusca*. London.
- FELDMANN. — 1937. Recherches sur la Vegetation marine de la Méditerranée. *Revue Algologique*, X. Paris.
- FEZ, SIRO DE. — 1962. Dos nuevos ascoglosos (*Elysia margaritae* n. sp.) y un doto en el puerto de Valencia. *Bol. R. Soc. Esp. Hist. Nat.* Tomo LX, págs. 105-112. Madrid.
- PRUVOT-FOL, A. — 1954. Mollusques opisthobranches. Faune de France.
- THIELE, J. — 1931. Handbuch der Systematischen Weichtierkunde. Jena.
- TRINCHESE, S. — 1870. *Aeolidiidae* e Famiglia affini di Porto di Genova. Roma, Licci.