

Artheneis wagneri: nov. spec. (Hem. Het.: Lygaeidae)

PAR

J. RIBES

Forme ovulaire, le ♂ 3,0-3,1, la ♀ 2,8-3,0 aussi longs que la largeur du pronotum. Couleur foncière jaune, rembrunie dans quelques parties.

Tête jaune, un peu plus large que longue: 1,05-1,30. Bords latéraux fortement échancrés. Yeux assez petits, rougeâtres. Ocelles rembrunis, rapprochés des yeux. Rapport synthlipsis/yeux (♂ + ♀): 2,5-3,2. Tylus avec l'extrémité de sa pointe noire, plus large en avant qu'en arrière, plus haut que les joues. Lames génales courtes, jaunes, n'atteignant que la base du premier article des antennes. Bec foncé surpassant tout juste les hanches antérieures. Tubercule antennifère noir. Antennes jaunes, le 1^{er} article subcylindrique, trapu, en général brun ou noir, rarement jaune; le 4^{ème} article fusiforme aux 2/3 terminaux toujours noirs. Proportion moyenne des quatre articles (♂ + ♀) = 7,5: 16: 12,5: 15. (Fig. 1).

Pronotum trapezoidal, jaune, 1,45-1,62 fois plus large que long (♂ + ♀). Ponctuation dense et régulière, mais peu profonde. Une paire de callosités faiblement marquées en arrière du bord antérieur sont d'une teinte jaune-orangée. Un long sillon médian est accompagné d'un court sillon de chaque côté; tous les trois sont peu profonds. Bords latéraux presque droits ou imperceptiblement sinués, lamelliformes.

Écusson triangulaire, 0,7 fois environ plus long que large. D'avant en arrière on y sépare une région basale plate orangée, couverte d'un duvet blanc assez dense; une région centrale calleuse, jaune, comprenant deux petits calus très ostensibles et une zone postérieure plate subdivisée en deux portions: une partie jaune à ponctuation comme celle du pronotum et un apex toujours noir. (Fig. 2).

Hémélytres jaunes, avec les bords postérieurs et une zone d'influence variable noirs ou brun-noirâtres. Ponctuation plus large, mais pas plus profonde, que les points du pronotum et de l'écusson. Clavus possédant cinq séries de points égaux disposées comme l'indique la figure 2. Le reste de la corie présente la même ponctuation avec de nervures très prononcées. La pointe de la corie n'atteint pas le bord distal du 5^{ème} paratergite. Membrane blanchâtre, translucide, à nervures patentes, atteignant ou tout juste l'extrémité de l'abdomen. Connexivum avec la base des segments largement bruns.

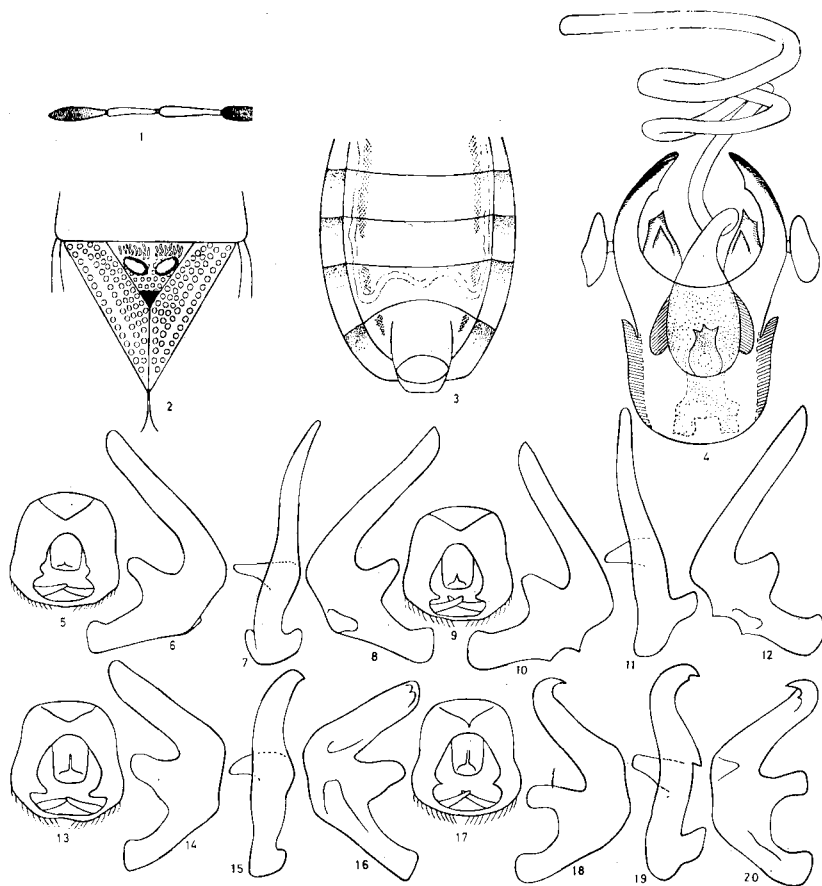
Dorsum jaune. Tergites 1^{er}, 2^{ème}, 3^{ème}, 4^{ème} et bord antérieur du 5^{ème} noirs en dehors. Partie médiane du 6^{ème} tergite plus ou moins noire.

Venter jaune. Tête, segments thoraciques et sternites — ceux-ci quoique moins serrés — couverts d'un duvet blanc, friable. Segments thoraciques plus ou moins noirâtres, surtout le mésosternum.

Sternites jaunes. Une bande noire, parfois interrompue chez les derniers segments, parcourt le long des côtés des sternites. Une autre bande

rougeâtre, très irrégulière, vient parallèle ou même surposée à celle-ci. Cette bande rougeâtre s'unit souvent à celle du côté opposé dans les 5^{ème} ou 6^{ème} sternites. (Fig. 3).

Pattes jaunes; hanches brunes à duvet blanc; une ébauche d'anneau brun sur le centre de tous les tibias. Ongles noirs.



Figs. 1-8. — *Artheneis wagneri* nov. spcc. — Fig. 1: Antenne du σ . Fig. 2: Écusson et clavus. Fig. 3: Partie ventrale de l'abdomen du σ . Fig. 4: Pénis. Fig. 5: Pygophore. Figs. 6-8: Paramère en trois positions. — Figs. 9-12: *Artheneis alutacea* Fb. Pygophore et paramère. — Figs. 13-16: *Artheneis balcanica* (Kml.). Pygophore et paramère. — Figs. 17-20: *Artheneis foveolata* Spin. Pygophore et paramère.

Segment génital du mâle ou pygophore presque aussi long que large, un peu élargi en arrière; le bord postérieur est muni d'assez longs poils dressés vers le centre. Ouverture génitale à peu près triangulaire, avec une dent de chaque côté, qui la divise en une partie postérieure large et courte et une autre antérieure, plus étroite et plus longue, hémio elliptique, échancrée auprès des dents. (Fig. 5). Paramères petits, angulaires, aigus;

son bord externe est presque droit; sa partie distale est droite et allongée et, en outre, le tubercule latéral interne présente une forme triangulaire. (Figs. 6-8). Pénis comme l'indique la figure 4.

Longueur: ♂ = 2,6-2,9 mm, ♀ = 2,8-3,1 mm.

A. wagneri n. sp. se rapproche d'*A. alutacea* Fb., mais s'en distingue aisément par la pointe de l'écusson noire, par le duvet ventral et celui de la base de l'écusson, blancs, par les échancrures en avant des dents de l'ouverture génitale ainsi que par le bord externe des paramères qui n'est pas dentelé. (Figs. 9-12).

Les autres six espèces connues du genre *Artheneis* s'en séparent comme il suit: Chez *A. hircanica* Klt. le rostre atteint les hanches intermédiaires et les quatre articles des antennes sont clairs. La base de l'écusson et tout le 4^{ème} article des antennes, noirs, la grande ouverture génitale du pygophore et la partie distale des paramères plus courte, robuste et légèrement acuminée, caractérisent *A. balcanica* (Kml.). (Figs. 13-16). *A. foveolata* Spin. a l'écusson avec un seul calus semi-lunaire, le rostre atteint les hanches intermédiaires, le 4^{ème} article des antennes est clair ou enfumé dans son extrémité distale, la corie touche le bord postérieur du 5^{ème} paratergite, l'ouverture génitale du pygophore est grande et, pour en finir, les paramères ont la partie distale courte, courbée et à deux dents. (Figs. 17-20). Dans *A. aegyptiaca* Lb. l'écusson présente un seul calus gros et robuste, le 4^{ème} article des antennes est clair ou enfumé vers l'extrémité et la membrane est grêle et pointue. *A. beieri* Wgn. a le 4^{ème} article des antennes enfumé dans sa moitié distale, le pronotum n'a qu'un seul sillon médian, la ligne externe de points du clavus possède les éléments plus petits que ceux des autres trois lignes et, en définitive, le pygophore n'est pas élargi distalement. Le 2^{ème} article des antennes très allongé écarte *A. chlorotica* Bgv., sans aucune hésitation, du reste des espèces.

J'ai examiné 11 ♂♂ et 14 ♀♀: Albatàrrec (Segrià; prov. Lérida), 13 et 27-VI-1971 et 1 ♀: St. Esteve de Llitera (Llitera; prov. Huesca), 28-VI-1971. RIBES legit. Tous ces exemplaires ont été ramassés en battant des branches de tamaris (*Tamarix gallica* L.), vivant avec les héteroptères *Auchenocrepis minutissima* (Rb.), *Tuponia* (s. str.) *tamaricis* (Pr.), *Tuponia* (*Chlorotuponia*) *unicolor* (Sc.), *Tuponia* (*Chlorotuponia*) *hippophaes* (Fb.), *Nabis* (*Aspilaspis*) *viridis* Br. et le congénère *Artheneis foveolata* Spin. Holotype (1 ♂ d'Albatàrrec) et paratypes dans ma collection ainsi que dans celle du Dr. E. WAGNER, à qui j'ai le plaisir de dédier cette nouvelle espèce, en raison de son glorieux 75^{ème} anniversaire,