

Contribución al conocimiento de los Pseudoescorpiones de España. I

POR

ANGEL LAGAR

Desde hace unos tres años he venido reuniendo cuantos ejemplares de Pseudoescorpiones encontraba en mis excursiones, al propio tiempo que me interesaba en su identificación. El resultado es la presente nota, que se ofrecería mucho más menguada de no haberme ayudado con sus recolecciones varios compañeros espeleólogos, de quienes soy deudor: X. BELLES, J. COMAS, J. ABAD, M. RODRÍGUEZ SADA; al primero dedico la especie que considero nueva. Reciban todos la expresión de mi agradecimiento.

Debo testimoniarse también mi gratitud al eminente especialista, profesor M. BEIER, del Museo Zoológico de Viena, por la exquisita amabilidad con que me ha resuelto las dudas planteadas en la determinación de especies particularmente difíciles. Y asimismo a mi amigo señor F. ESPAÑOL, Director del Museo de Zoología de Barcelona, que con tanta benevolencia acoge en *Miscelánea Zoológica* los resultados de mis estudios.

RELACION DE ESPECIES

CHTHONIIDAE

Chthonius (Chthonius) tenuis L. Koch 1873. Provincia de Barcelona: Sant Medir, junto a Barcelona, 20-V-1971, cinco ejemplares debajo de piedras (A. LAGAR). Sur y este de Europa.

Chthonius (Chthonius) dacnodes Navás 1918. Provincia de Barcelona: Cova-avenc del Pla de Comes, Vallirana, 8-II-1970 (X. BELLES). Norte y Levante español. Cavernícola accidental.

Chthonius (Ephippiochthonius) tetrachelatus (Preysslner) 1790. Provincia de Tarragona: Cova del Cartanyá, La Riba, 7 y 21-III-1971, un ♂ y una ♀ (R. RUBIO); Bauma del Mas de la Cova, Vallclara, 29-VIII-1971 (J. ABAD), una pareja. La distribución geográfica de esta especie cubre casi toda Europa; hacia el sur tiene tendencia cavernícola con carácter troglófilo.

Chthonius (Ephippiochthonius) ventalloi Beier 1939. Provincia de Tarragona: Cova Janet, Llaveria, 13-IX-1970, un ♂ y una ♀ (M. RODRÍGUEZ); 12-XII-1970, 2 ♀♀ (X. BELLES); Cova del Cartanyá, La Riba, 22-XI-1970,

1 ♀ (X. BELLES). Nueva para Cataluña, pues sólo se conocía de la localidad típica, la cueva del Candil, en Tous, provincia de Valencia. Su particular morfología hace pensar en un verdadero troglóbio.

NEOBISIIDAE

Neobisium (Neobisium) bernardi geronense Beier 1939. Provincia de Tarragona: Mola de Colldejou, debajo piedras en la cara norte, al pie del cantil superior, un ejemplar ♀, 17-V-1970 (A. LAGAR). Conocida del norte de la provincia de Gerona.

Neobisium (Neobisium) ventalloi Beier 1939. Provincia de Barcelona: Santa Coloma de Gramanet, sierra de las Ermitas, 28-XII-1969 (A. LAGAR); Sant Llorenç de Munt, 31-I-1971 (A. LAGAR); Cal Masset, en el macizo de Garraf, 12-IV-1970 (A. LAGAR); La Clota, en Begues, 18-X-1970 (A. LAGAR); Olèrdola, 1-XI-1970 (A. LAGAR). Frecuente debajo de piedras en lugares áridos. Observada también cavernícola, sin duda accidental: (Baumas de Aros, Riells; cova de Sant Miquel del Fai; avenc de la Riera, Begues), según BEIER.

Neobisium (Neobisium) cavernarum (L. Koch) 1873. Provincia de Lérida: La Fou de Bor, Bellver de Cerdanya, 29-III-1970, 1 ♂ (X. BELLES). Cavernícola troglófilo, señalado de muchas cuevas del norte de Francia, Cévennes y Pirineos franceses. De España se ha citado antiguamente de la cueva de Altamira (NONÍDEZ) y más recientemente de la cueva de San Martín, Andeol, ambas en la provincia de Santander.

Neobisium sp.? Dos ejemplares recolectados por X. BELLES y J. COMAS en el avenc del Bruc, en Begues, provincia de Barcelona, el 14-II-1971. Por ofrecer duda, dado que parecen formas ninfales, me atengo al estudio definitivo a la vista de más material.

Roncus (Roncus) pugnax (Navás) 1918. Provincia de Gerona: Rialp, 8-VI-1969 (A. LAGAR). Conocida de Aragón, Cataluña y Baleares (Mallorca).

Roncus (Roncus) lubricus lubricus L. Koch 1873. Provincia de Lérida: Cova d'Annas, Prullans, 1-XI-1969 (J. COMAS). Provincia de Tarragona: Cova Janet, en Llaveria, municipio de Tivissa, 17-V-1970 (X. BELLES - A. LAGAR). Provincia de Castellón: Avenc del Tronc, Artana, 11-IV-1971 (J. MUNIESA). Región mediterránea y gran parte de Europa. Troglófilo.

Roncus (Roncus) duboscqi Vachon 1937. Provincia de Barcelona: Cova Trencada, Aiguafreda, 1-II-1970 (J. COMAS). Conocida del macizo del Canigou, Pirineos Orientales, en nivel alpino.

Roncus (Roncus) balearicus Beier 1961. Islas Baleares: Mallorca, Cova del Vilá, en Pollença, 22-VIII-1971 (DOLORS PI). Conocida sólo de Mallorca.

Roncus (Parablothrus) bellesi, nov. sp. Tipo: una ♀ recolectada por X. BELLES en la cueva conocida por Forat d'Os, en Os de Balaguer, provincia de Lérida, 25-X-1970.

Sin ojos.

Carapax, quelíceros y pedipalpos de color testáceo rojizo. Apéndices ambulatorios blancos. Abdomen amarillento, la línea de separación de los terguitos más clara.

Carapax apenas más largo que ancho, ensanchado hacia atrás, lados paralelos en el tercio basal, regularmente convergentes hacia adelante. Epistoma triangular, poco aguzado. Sedas del carapax en número y disposición normal. Borde posterior del carapax y primer terguito abdominal con 6 sedas.

Abdomen liso, brillante, con el número de seditas normal en los terguitos. Esternitos en el borde posterior con seditas muy cortas, algo más largas en los esternitos distales, en especial en los dos últimos.

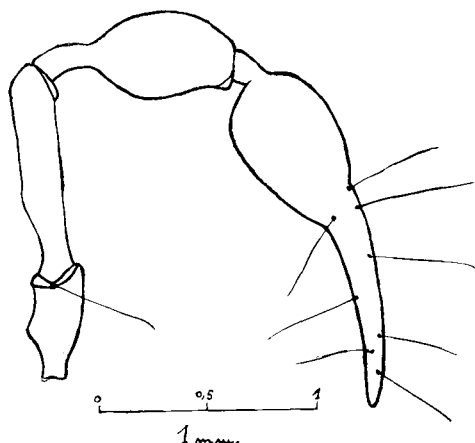
Pedipalpos (ver figura) robustos, un poco más largos que el cuerpo; trocánter conspicuo, con un acusado tubérculo medial; fémur crenulado en el borde interno; tibia lisa; mano claramente granulada; dedos más largos que la mano y tan largos como el fémur; con sedas bastante largas en el trocánter, fémur y tibia; la quetotaxia del dedo fijo y móvil responde al número normal de tricobotrios.

Coxa I con el borde superior rectilíneo, dentado en el ángulo interno.

Longitud de los apéndices ambulatorios en proporciones normales.

Denticulación del dedo móvil del quelícero finísima.

Dimensiones. Longitud total (con quelíceros): 3,60 mm. Pedipalpo: fémur, largo 1,00 mm., ancho 0,18 mm.; tibia, largo 0,90 mm., ancho 0,39 mm.; mano, largo 0,86 mm., ancho 0,46 mm.; dedos 0,97 mm.; carapax, largo 0,75 mm., ancho 0,68 mm.



Pedipalpo de *Roncus (Parablothrus) bellesi* nov. sp.

La presencia de tubérculo en el trocánter relaciona esta nueva especie con *Roncus (Parablothrus) boneti* Beier 1931, troglobio de la cueva de las Calaveras, Benidoleig, provincia de Alicante; sin embargo, este tubérculo, situado en medio en *bellesi* queda distal en *boneti*; los dedos más cortos que el fémur en éste, claramente de la misma longitud en aquél; la mano, enteramente granulada, lo es sólo en la base de los dedos en *bo-*

neti. Próxima a *ibericus* Beier 1939, troglobio del macizo de Garraf, de la que se separa fácilmente al primer examen por la ausencia de tubérculo en el trocánter en *ibericus*, así como por el fémur con la escotadura basal más pronunciada; la relación de longitud total respecto a la longitud del pedipalpo: igual en *bellesi*, más largo en *ibericus*; por otra parte, la mano toda granulada en *bellesi* sólo lo es parcial y más suave en *ibericus*. El grupo catalán de *Parablothrus* está representado, además, por otras dos especies morfológica y geográficamente diferenciadas: *lagari* Beier (en vías de publicación) y *juvencus* Beier; el primero sólo es conocido de la cova del Cartanyá, en la Serra de Prades y el segundo parece propio de las cavidades subterráneas de la Serra de Llavèria. Desde luego, muy diferente de *lagari*, de la que me abstengo dar detalles por estar en prensa la descripción original del profesor BEIER; en fin, la falta de epístoma, talla más pequeña (2,7 mm.), trocánter prácticamente inerte, fémur no escotado en la base en *juvencus*, resulta manifiestamente opuesto a *bellesi*.

Dedicada a X. BELLES, amigo y compañero, a quien debo numerosos Pseudoescorpiones recolectados en sus exploraciones subterráneas.

Roncus (Parablothrus) juvencus Beier 1939. Provincia de Tarragona: Cova Janet, cerca de Llavèria, municipio de Tivissa, 17-V-1970 (A. LAGAR), un ejemplar ♂. Descrita de la cova Ramé, próxima a la de Janet. Troglobio.

Roncus (Parablothrus) ibericus Beier 1939. Provincia de Barcelona: Avenc de la Plomada, Ordal, 15-V-1969, 2 ejemplares (J. ABAD); avenc Brut, Ordal, 12-X-1969 (X. BELLES), 4 ejemplares; avenc de Can Sadurní, Begues, 31-V-1971, 1 ♀ (X. BELLES); avenc dels Guerrillers, Garraf, 5-IX-1971, 1 ♀ (L. FILBÀ), en colección del Museo de Zoología. Troglobio.

Roncus (Parablothrus) lagari Beier (en prensa). Provincia de Tarragona: Cova del Cartanyá, La Riba, 9-IV-1966 (A. LAGAR); 22-XI-1970 (X. BELLES), 1 ♀. Troglobio.

SYARINIDAE

Troglobisium racovitzai (Ellingsen) 1912. Provincia de Barcelona: Avenc de la Pepi, en el Pla de les Basses, Gavá, 8-I-1970 (J. COMAS); avenc del Vallaric, cerca de Jafra, Sitges, I-1971 (PEGO leg.). Magnífica especie ultraevolucionada, descrita de la cova de la Merla, en Roda de Bará, provincia de Tarragona y citada por BEIER del avenc Pallarets, en Aiguaviva, también en la provincia de Tarragona. Distribución geográfica a precisar a la vista de datos más completos.

GARYPIDAE

Geogarypus minor (L. Koch) 1873. Provincia de Barcelona: riera d'Oló, en Estany, cerca de Moyá, 26-IV-1970 (A. LAGAR); Sant Medir, junto a Barcelona, 8-XI-1970 (J. COMAS); hallada ocasionalmente cavernícola en el avenc de l'Arcada, Ordal, 20-X-1970 (J. COMAS).

CHEIRIDIIDAE

Cheiridium museorum (Leach) 1817. Provincia de Barcelona: Barcelona, en una biblioteca, 15-IX-1971 (X. BELLES). En casi toda Europa.

CHERNETIDAE

Chernes cimicoides (Fabricius) 1793. Provincia de Barcelona: Santa Coloma de Gramanet, en la Serra de les Ermites, bajo piedras en nidos de hormiga indeterminada, 9-IV-1971 (A. LAGAR). Difundida en casi toda Europa.

CHELIFERIDAE

Dactylochelifer latreillei latreillei (Leach) 1817. Provincia de Barcelona: Olèrdola, 1-XI-1970 (A. LAGAR). Centro y sur de Europa.

Rhacochelifer maculatus (L. Koch) 1873. Provincia de Barcelona: Sant Medir, junto a Barcelona, algunos ejemplares debajo cortezas de *Pinus halepensis* MILL. cortado, 15-II-1970 (A. LAGAR). En toda la Región mediterránea.

BIBLIOGRAFÍA

BEIER (M.). *Bestimmungsbücher zur Bodenfauna Europas. Ordnung Pseudoscorpionidea*, 313 S. mit 300 Abb. Akademie-Verlag. Berlin, 1963.