

Notas sobre Anóbidos (Coleoptera)

POR

F. ESPAÑOL

LXX. Sobre el género *Megorama* Fall.

El género *Megorama* fue creado por FALL en 1905 para *Catorama simplex* Lec. de Kentucky y *C. frontalis* Lec. de la Baja California, a los que añadió dos nuevos representantes: *Megorama viduum* n. sp. y *M. ingens* n. sp., ambos californianos. Años después, en 1950, PIC estableció para un anóbido del Zaire con facies de *Lasioderma*, pero recordando a *Ptilinus* por la estructura de las antenas, los nuevos género y especie *Falsoptilinus modestus*. En esta ocasión los caracteres que se acompañan, por incompletos que sean al faltar todo detalle relativo a la conformación de la parte inferior del cuerpo, se muestran suficientes, previos algunos retoques en el número y estructura de los artejos de las antenas (1), para la identificación del género y de la especie.

Por mi parte, en el comentario que dediqué en 1966 al género *Falsoptilinus* Pic, puse de manifiesto las estrechas afinidades que presenta este género con *Megorama* Fall hasta el punto de admitir la posibilidad de que tuvieran que reunirse ambos en una sola unidad genérica. En el mismo trabajo amplié el cuadro específico de *Falsoptilinus* con la adición de cuatro representantes etiípicos descritos por el mismo PIC bajo los nombres de *Lasioderma rufescens*, *L. raffrayi*, *L. robusta* y *L. purpurea*, insectos que deben indudablemente figurar al lado de *Falsoptilinus modestus* con el que presentan las máximas afinidades. Me ocupé también del supuesto *Mesocoelopus grandis* Pic de Zanzibar para reunirlo a *Falsoptilinus raffrayi* Pic, procedente asimismo de Zanzibar, en concepto de sinónimo.

Con posterioridad al referido trabajo me he ocupado en repetidas ocasiones de estos *Xyletininae* insistiendo en los expresados puntos de vista y sumando al cuadro específico de *Falsoptilinus* un nuevo representante etiíptico, *F. kaszabi* Esp., insecto que considero hoy de dudosa colocación no sólo por no ajustarse del todo a la definición del indicado género, sino también por seguir el macho desconocido.

Al disponer hoy de nuevos materiales, lo mismo americanos que etiípicos, del complejo *Megorama-Falsoptilinus*, y lo que es más interesante de dos elementos asiáticos con ellos relacionados, para uno de los cuales

(1) En realidad las antes cuentan 11 artejos y no 10 como supone Pic, y la maza flabelada es atributo exclusivo del macho.

estableció Ptc el nuevo género *Catoramina*, me lleva a ocuparme una vez más de este pequeño conjunto para propugnar su unidad genérica, dar los caracteres que definen al género así constituido y revisar su contenido específico ampliando con dos nuevos representantes cuya descripción se acompaña, más un tercero que da a conocer el Dr. ISRAELSON en una nota ,en curso de publicación, sobre anóbidos de las Islas Canarias.

Gén. *Megorama* Fall 1905

Megorama Fall, 1905. *Trans. Am. Ent. Soc.*, vol. 31, págs. 192-206.

Falsoptilinus Pic, 1950. *L'Echange*, 66, núm. 521, pág. 10.

Catoramina Pic, 1951. *Divers. Ent.*, 9, pág. 6.

Especie-tipo: *Catorama simplex* Lec., 1865. *Proc. Acad. Phil.*, pág. 239.

El presente género, correctamente definido por FALL, suma a los caracteres generales de los *Xyletininae* las cuatro siguientes particularidades no reunidas por los restantes géneros de la indicada subfamilia: antenas de 11 artejos con maza terminal de 3 notablemente desarrollados; cabeza profundamente excavada por debajo para la recepción de las antenas; metasternón en declive abrupto por delante; élitros sin huellas de estrías.

Como complemento de las mencionadas particularidades añadiré que la estructura de la maza de las antenas varía según el sexo y la especie, a menudo flabelada en el macho y normal en la hembra, pero a veces también normal en ambos sexos; cabe todavía señalar que en todos los machos con la maza de las antenas flabeladas el 11.º artejo es sensiblemente más ancho que las ramas laterales de los 9.º y 10.º; por su parte la declividad anterior del metasternón, por lo común bien marcada, está más o menos extendida hacia atrás y limitada o no posteriormente por una fina quilla transversa que, caso de presentarse, afecta sólo a la parte media del esternito, excepcionalmente prolongada hasta la vecindad de las metapisternas; es de notar también que el primer segmento abdominal se presenta a veces sin relieve alguno, otras con una quilla longitudinal media, sustituida en algunas especies por un abombamiento del lóbulo intercoxal, relieves más o menos prolongados hacia atrás. Estas y otras variaciones apreciables como las que afectan a la forma del cuerpo, al tipo de puntuación y pubescencia, al contorno de las episternas metatorácicas, a la longitud relativa de los segmentos abdominales, etc., no sobrepasan, a mi entender, el nivel específico. En cuanto al órgano copulador masculino, se caracteriza por su uniformidad y ajuste al modelo que es norma en los *Xyletininae*, pero con buenos caracteres diferenciales en la armadura del saco interno que facilitan la separación específica.

Por lo que a su posición sistemática se refiere es evidente que la ausencia de estriación elitral y la conformación de la parte inferior del cuerpo lo sitúan en la inmediata vecindad de *Lasioderma* y *Lasiodermina* con los que forma grupo, pero separado de ambos por la distinta estruc-

tura de las antenas, como también por la quilla metasternal nula o parcialmente marcada (entera en sus oponentes). Recordaré a este respecto que las indicadas afinidades fueron ya puntualizadas por FALL al colocar a *Megorama* al lado de *Lasioderma*, y al considerar a ambos géneros como la transición natural de la subfamilia *Xyletininae* hacia *Catorama* y *Cryptorama* de los *Dorcatominae*; punto de vista que ha merecido el pleno apoyo de R. E. WHITE en el estudio que ha dedicado recientemente, en 1971, a su nueva subfamilia *Tricoryninae*.

El género así considerado cuenta por el momento con una modesta representación extendida por los Estados Unidos de Norteamérica, África tropical, Islas Canarias y Asia meridional de acuerdo con el siguiente reparto.

ESPECIES AMERICANAS

Los *Megorama* americanos, estudiados por FALL en 1905 en ocasión de describir el género, ofrecen buenos caracteres diferenciales de acuerdo con las diagnosis del referido autor y con el cuadro de separación específica que en el mismo trabajo se acompaña. Pese al tiempo transcurrido el trabajo de FALL sigue vigente en la actualidad tanto en lo que se refiere al número de especies conocidas como a su localización en los Estados Unidos de Norteamérica, por lo menos no he podido encontrar en la literatura entomológica publicación alguna que modifique los datos aportados por el repetido autor que resumo a continuación y que amplío con la descripción de un nuevo representante procedente de Puerto Rico.

***Megorama simplex* (Lec. 1865)**

Catorama simplex Le Conte, 1865. *Proc. Acad. Phil.*, pág. 239. (Kentucky).

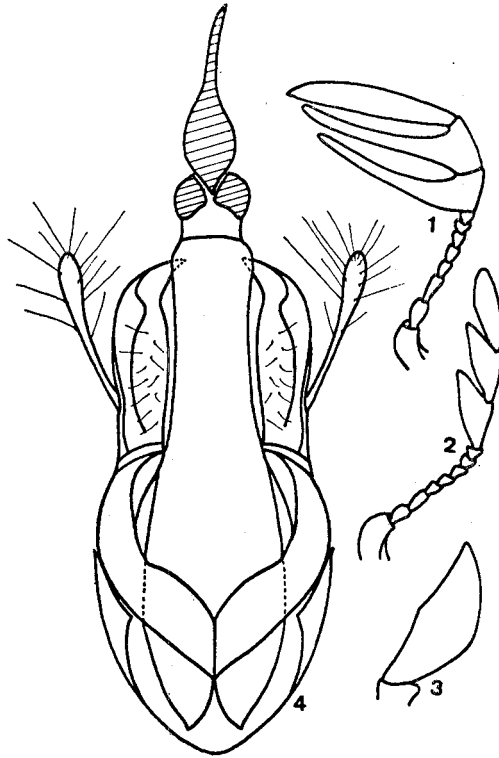
R. E. WHITE da como probable su presencia en Ohio.

Long. 3,5-4,5 mm. Definido principalmente por la pubescencia de la parte superior del cuerpo enteramente reclinada; el pronoto granuloso en el medio, punteado en el resto; la maza de las antenas normal, no flabelada en el macho; y la declividad anterior del metasternón limitada posteriormente por una línea realzada en el medio, borrada en el resto.

***Megorama frontalis* (Lec. 1878)**

Catorama frontalis Le Conte, 1878. *Proc. Am. Phil. Soc.*, t. 17, pág. 410. (California meridional: Santa Bárbara).

Señalado además por FALL de Pasadena sobre *Quercus agrifolia*.



1-4. — *Megorama frontalis* Lec.: 1 y 2) antenas del macho y de la hembra; 3) último artejo de los palpos maxilares; 4) órgano copulador masculino.

Long. 3,5-5 mm. Difiere del precedente por la declividad anterior del metasternón no limitada posteriormente por línea alguna, y por la maza de las antenas flabelada en el macho. Se acompañan dibujos de las antenas en ambos sexos, del último artejo de los palpos maxilares y del órgano copulador masculino (figs. 1-4).

Megorama viduum Fall 1905

Megorama viduum Fall, 1905. *Trans. Am. Ent. Soc.*, vol. 31, págs. 206-207. (California: Anderson Springs, Lake County, Los Angeles County, Claremont).

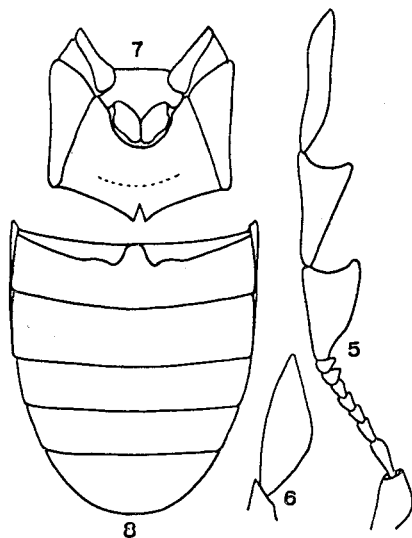
Long. 4,75-6,25 mm. Recuerda mucho a *M. frontalis* del que difiere por el primer segmento abdominal recorrido por una quilla longitudinal media que alcanza el proceso interxocal, pero sin alcanzar del todo el borde basal del segmento, quilla que falta en *frontalis* y en el resto de representantes americanos del género. En cuanto a la estructura de la maza de las antenas del macho nada puedo concretar, ya que la especie fue

descrita, al parecer, sobre ejemplares hembras y por mi parte sólo dispongo de un ejemplar del indicado sexo.

Megorama ingens Fall 1905

Megorama ingens Fall, 1905. *Trans. Am. Ent. Soc.*, vol. 31, págs. 206-208. (California: San Diego, Pasadena).

Caracterizado por la talla grande, la mayor del género, comprendida entre 6,5 y 8 mm.; por presentar señales de puntuación doble; por la pubescencia reclinada de la parte superior del cuerpo mezclada con pelos cortos y erectos; y por el pronoto prácticamente granuloso en toda su superficie. Se acompañan dibujos de las antenas del macho, del último artejo de los palpos maxilares, del mesosternón, metasternón y abdomen (figs. 5-8).



5-8. — *Megorama ingens* Fall: 5) antena del macho; 6) último artejo de los palpos maxilares; 7) meso y metasternón; 8) abdomen.

Megorama granulatum n. sp.

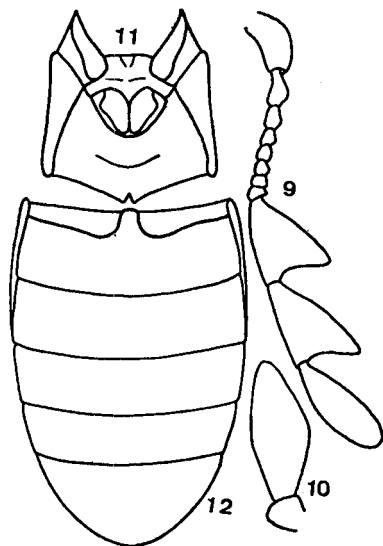
Holotipo, macho, Puerto Rico: Mayagüez (Museo de Zoología de Barcelona).

Long. 7 mm. Cuerpo alargado, cilíndrico, pardo rojizo; pubescencia corta, reclinada, gris amarillenta.

Antenas de la hembra (fig. 9) con los artejos que preceden a la maza no asserados, los de ésta grandes, los 9.^o y 10.^o triangulares con el án-

gulo libre agudo, el 11.º oval alargado; último artejo de los palpos maxilares (fig. 10) ensanchado en la parte media, atenuado en ambos extremos.

Protórax transverso, con los ángulos posteriores completamente borrados, los anteriores ligeramente agudos, pero redondeados en el vértice; pronoto granuloso, los gránulos vivos y extendidos por toda la superficie; élitros alargados, con puntuación diminuta muy densamente dispuesta.



9-12. — *Megorama granulatum* n. sp.: 9) antena de la hembra; 10) último artejo de los palpos maxilares; 11) meso y metasternón; 12) abdomen.

Declividad anterior del metasternón (fig. 11) limitada posteriormente por una línea realzada en la parte media, borrada en el resto; superficie de dicho esternito granulosa; abdomen (fig. 12) alargado, todo él cubierto de puntuación pequeña y apretada, con el primer segmento casi tan largo como el segundo, apenas ensanchado hacia los lados y sin quilla longitudinal media; tibias anteriores fuertemente acanaladas en su lado externo; primer artejo de los tarsos tan largo como los dos siguientes reunidos.

Por la declividad del metasternón limitada posteriormente, en su zona media, por una línea realzada se relaciona con *M. simplex* Lec., pero bien diferente de éste por la talla mayor, el cuerpo más alargado, los artejos 9.º y 10.º de las antenas con los ángulos externos agudos, el pronoto con granulación muy aparente en toda su superficie, el metasternón asimismo enteramente granuloso, etc.

Tanto por la talla como por la granulación del pronoto extendida por todo el terguito podría pensarse en *M. ingens* Fall, separado no obstante de éste por la pubescencia más corta y dispuesta de otro modo, por la presencia de una línea realzada que limita posteriormente la parte media

de la declividad metasternal, por la puntuación elitral más fuerte y más apretada, el abdomen más alargado y con el primer segmento casi tan largo como el segundo (sensiblemente más corto que el segundo en *ingens*), etcétera.

ESPECIES ETIÓPICAS

Con la incorporación, prevista en mis notas precedentes, de *Falsoptilinus* Pic al cuadro sinonímico de *Megorama* Fall, la representación de este último género sufre un sensible aumento y amplía su área de distribución, hasta hoy estrictamente americana, por toda la región etiópica.

Según observaciones propias los representantes africanos del género en nada esencial se distinguen de sus congéneres americanos ofreciendo incluso las mismas variantes observadas en éstos: antenas con la maza flabelada o no según la especie y el sexo, primer segmento abdominal con o sin quilla longitudinal media, etc.; variantes que afectan en mayor escala a la declividad anterior del metasternón, más o menos acusada y más o menos extendida posteriormente según las especies; en cuanto a la línea realzada que limita parcialmente por detrás a la indicada declividad se presenta con carácter dominante en la representación etiópica del género y sólo excepcionalmente, como en el caso de *M. modestum* (Pic), muestra dicha línea variaciones apreciables de carácter individual (bien marcada en algunos ejemplares, con huellas de la misma en otros, borrada en los más).

Señalaré, por otra parte, que el detenido examen de los tipos de PIC me ha permitido corregir ciertos errores de interpretación deslizados en mis aportaciones anteriores que se refieren al sexo del tipo de *M. robustum* (Pic) masculino en lugar de femenino como creí en un principio engañado por la estructura de las antenas; y a responder dicho *Megorama* al igual que *M. rufescens* (Pic) a dos buenas especies netamente distintas de *M. raffrayi* (Pic) la primera, y de *M. modestum* (Pic) la segunda, en contra de mi creencia primitiva; he podido asimismo comprobar que mis citas de *raffrayi* del continente africano corresponden, en realidad, a una especie inédita estrechamente relacionada con el típico *raffrayi* de Zanzibar, del que copia la talla, aspecto general y gran parte de caracteres, pero separada de éste por diferentes particularidades que abogan por su independencia específica.

Añadiré todavía que al contrario de lo que ocurre con las excelentes descripciones de FALL, las diagnósis de PIC se muestran del todo insuficientes para la identificación de los representantes etiópicos que pretendió describir, no sólo a nivel específico sino incluso genérico hasta el punto de hacerse indispensable el examen de los tipos para la correcta interpretación de las novedades por él establecidas. Afortunadamente en la presente ocasión, gracias al amable concurso del Museo de Historia Natural de París he podido examinar material típico de la totalidad de novedades etiópicas descritas por dicho autor que deben, a mi entender, figurar en el género *Megorama*, de las que acompaño la correspondiente

relación ampliada con un nuevo representante que escapó a mis precedentes aportaciones; queda, en cambio, al margen del presente comentario el supuesto *Falsoptilinus kaszabi* Esp. descrito en 1967 sobre una única hembra de Brazzaville, sobre el que no me atrevo opinar sin nuevo examen del tipo, por no ajustarse del todo a la definición del género *Megorama*.

Megorama raffrayi (Pic, 1923)

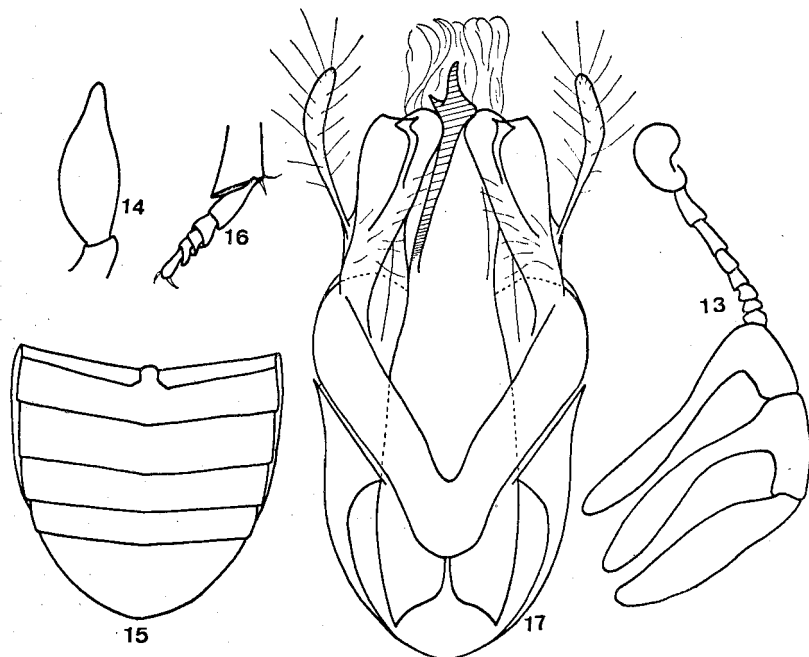
Lasioderma raffrayi Pic 1923. *Mél. éxot. ent.*, 38, pág. 6 (Zanzibar).

Mesocoelopus grandis Pic, 1943. *Opusc. Mart.*, 9, pág. 10.

Falsoptilinus raffrayi Español, 1966. *Eos*, Madrid, 41 (2-3), pág. 222. — 1968. *Publ. Inst. Biol. Apl.*, Barcelona, 45, pág. 19.

De esta especie sólo he visto dos machos: el tipo y el de su sinónimo *Mesocoelopus grandis* Pic, ambos de Zanzibar; la hembra sigue desconocida.

Long. 4,2-4,5 mm. Cuerpo alargado, ancho y robusto, pardo oscuro; pubescencia corta, reclinada, gris amarillenta; puntuación de la cabeza y pronoto doble, en parte pequeña y en parte más grande, más espaciada y de aspecto granuloso; la de los élitros uniforme, diminuta y densamente dispuesta.



13-17. — *Megorama raffrayi* (Pic): 13) antena del macho; 14) último artcjo de los palpos maxilares; 15) abdomen; 16) tarso anterior; 17) órgano copulador masculino.

Ojos pequeños, su diámetro longitudinal alcanza sólo la mitad de la anchura de la frente; antenas (fig. 13) con el funículo no aserrado, la maza flabelada con el pedúnculo articular de los artejos 9.º y 10.º bastante largo; último artejo de los palpos maxilares (fig. 14) oblongo, aguzado en la zona apical.

Protórax corto, algo giboso por detrás; ángulos anteriores ligeramente agudos, casi rectos; los posteriores completamente borrados; márgenes explanadas. Elitros fina y densamente punteados.

Metasternón con la declividad anterior bien acusada, muy extendida hacia atrás y limitada posteriormente en su zona media por una línea realzada; primer segmento abdominal (fig. 15) sensiblemente más corto que el segundo, sin quilla longitudinal media; tibias anteriores anchas, con la canal externa fuertemente explanada; primer artejo de los tarsos (fig. 16) subigual en longitud a los tres siguientes reunidos. Organó copulador masculino según muestra la figura 17.

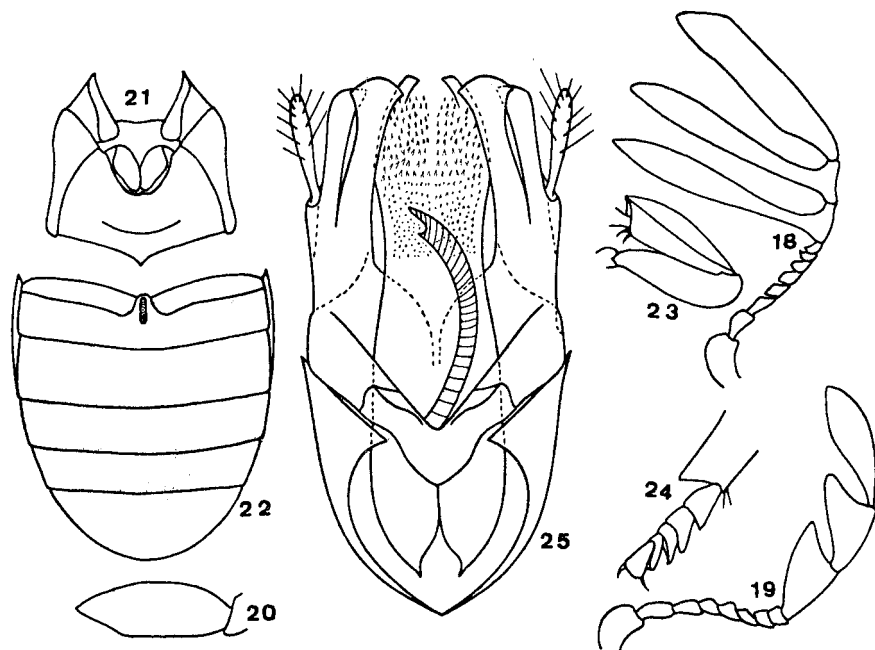
Megorama aethiopicum n. sp.

Holotipo, macho, Guinea Ecuatorial: Mongó (Museo de Zoología de Barcelona).

Otros materiales examinados proceden del Congo-Brazzaville, Gabón y Costa de Marfil.

Insecto muy próximo a *M. raffrayi* (Pic) hasta el punto de no haberme atrevido a separarlo de éste en notas precedentes pese a reconocer diferencias apreciables entre ambos que hacían necesario, para salir de dudas, el estudio comparado de la genitalia masculina, amén de otras comprobaciones que hoy, interesado en resolver de una vez este pequeño problema, acabo de efectuar.

Así he logrado descubrir en estos ejemplares del Africa continental bucnos caracteres diferenciales frente a *raffrayi* de Zanzibar que apoyan su aislamiento específico como intento poner de manifiesto en la descripción que acompaño en la que, para evitar repeticiones innecesarias me ocupo sólo de aquello que les separa, sin entrar en lo mucho que tienen de común: contorno del último artejo de los palpos (fig. 20), metasternón (fig. 21), tibias anteriores (fig. 23), etc.



18-25. — *Megorama aethiopicum* n. sp.: 18 y 19) antenas del macho y de la hembra; 20) último artejo de los palpos maxilares; 21) meso y metasternón; 22) abdomen; 23) fémur y tibia de las patas anteriores vistos por debajo; 24) tarso intermedio; 25) órgano copulador masculino.

Talla variable, comprendida entre 3,5 y 5,5 mm.; facies de *raffrayi* del que difiere por la pubescencia de tonalidad más francamente amarillenta con reflejos, a menudo, dorados; los ojos más grandes, sobrepasando ampliamente su diámetro longitudinal la mitad de la anchura de la frente en el macho; las antenas del indicado sexo (fig. 18) con el pedúnculo articular del 9.^o artejo y sobre todo del 10.^o más cortos; el pronoto con las márgenes caídas, no explanadas; el primer segmento abdominal (fig. 22) con quilla longitudinal media; el primer artejo de los tarsos (fig. 16) proporcionalmente más corto, igual a los dos siguientes reunidos; en fin el órgano copulador masculino con sensibles diferencias en la estructura del tegmen y en la armadura del saco interno (figuras 17 y 25).

La hembra se distingue del macho por la talla media mayor, los ojos algo más pequeños, y especialmente por la forma muy diferente de la maza de las antenas (fig. 19).

Megorama purpureum (Pic, 1931)

Lasioderma purpurea Pic, 1931. *Mél. éxot. ent.*, 57, pág. 6 (Madagascar).

Falsoptilimus purpureus Español, 1966. *Eos*, Madrid, 41 (2-3), pág. 222. — 1968. *Publ. Inst. Biol. Apl.*, Barcelona, 45, pág. 19.

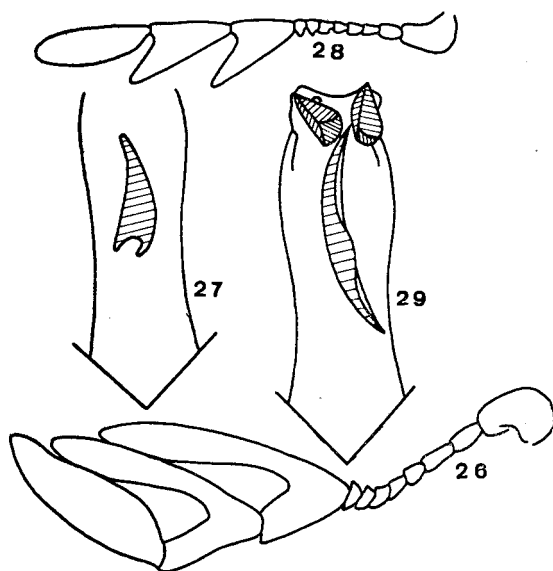
De esta especie he visto únicamente el tipo, un macho de Mont d'Ambré, Madagascar. Faltan datos sobre la hembra.

Long. 3,5 mm. Cuerpo oblongo, robusto, convexo, recordando al de las dos especies precedentes; coloración purpúrea con los ojos y la maza de las antenas negros; pubescencia larga, algo levantada y de la misma tonalidad, pero un poco más pálida, que la del cuerpo; la que cubre el escudete, gris blanquecina.

Ojos bastante grandes igualando su diámetro longitudinal la mitad de la anchura de la frente; antenas (fig. 26) con la maza flabelada, los artejos 9.^o y 10.^o con el pedúnculo articular notablemente alargado; el funículo no aserrado; el último artejo de los palpos maxilares aguzado en la zona apical.

Pronoto corto, fuertemente giboso por detrás, con las márgenes explanadas y cubierto de puntuación finísima mezclada en el disco con diminutos gránulos. Elitros cortos, con puntuación diminuta, débilmente impresa, poco apretada y algo desigual.

Declividad anterior del metasternón muy acusada, extendida hacia atrás y limitada posteriormente, en su parte media, por una línea realzada muy manifiesta; primer segmento abdominal con quilla longitudinal media alta y comprimida. Armadura del saco interno del órgano copulador masculino según muestra la figura 27.



26-29. — *Megorana purpureum* (Pic): 26) antena del macho; 27) armadura del saco interno del órgano copulador masculino. *Megorana robustum* (Pic): 28) antena del macho; 29) armadura del saco interno del órgano copulador masculino.

Netamente caracterizada por la original coloración del cuerpo y de la pubescencia; por presentarse esta última larga y algo levantada; por

la notable longitud de los pedúnculos articulares de los artejos 9.^o y 10.^o de las antenas; el disco del pronoto fuertemente giboso por detrás; las márgenes del mismo explanadas; la puntuación de los élitros diminuta, superficial y poco aparente; la quilla media del primer segmento abdominal y la línea que limita por detrás a la declividad anterior del metasternón muy realzadas; como también por la particular armadura del saco interno del órgano copulador; todo lo que da a este *Megorama* un sello inconfundible frente a los otros representantes del género.

Megorama robustum (Pic, 1943)

Lasioderma robusta Pic, 1943. *Opusc. Mart.*, 9, pág. 11 (Madagascar).

Falsoptilinus robustus Español, 1966. *Eos*, Madrid, 41 (2-3), pág. 222. — 1968. *Publ. Inst. Biol. Apl.*, Barcelona, 45, pág. 19.

Al igual de lo que ocurre con la precedente, de esta especie sólo he visto un ejemplar macho procedente de Madagascar que se guarda en la colección Pic con la indicación de tipo.

Long. 4 mm. Cuerpo poco alargado, robusto, moreno rojizo; pubescencia más bien corta, acostada, grisácea; puntuación de la parte superior del cuerpo diminuta, apretada, finamente rugosa y velada en parte por la pubescencia.

Ojos voluminosos, casi igualando su diámetro longitudinal la anchura de la frente; antenas (fig. 28) con la maza terminal no flabelada, sin ramas laterales; los artejos 9.^o y 10.^o grandes, triangulares y con el ángulo libre aguzado hacia adelante; el 10.^o sensiblemente más largo que el 9.^o; el 11.^o oval alargado; los artejos que preceden a la maza pequeños, no aserrados.

Pronoto corto, algo giboso por detrás. Élitros cortos y anchos.

Metasternón con la declividad anterior bien acusada, muy extendida hacia atrás y limitada posteriormente por una línea realzada aparente en la zona media, borrada en ambos lados a partir de ésta; primer segmento abdominal sin quilla longitudinal media. Órgano copulador masculino como en *raffrayi*, pero con distinta armadura del saco interno (fig. 29).

Bien separado de los *Megorama* precedentes por la estructura de las antenas del macho, única entre los representantes etiípicos del género.

Megorama modestum (Pic, 1950)

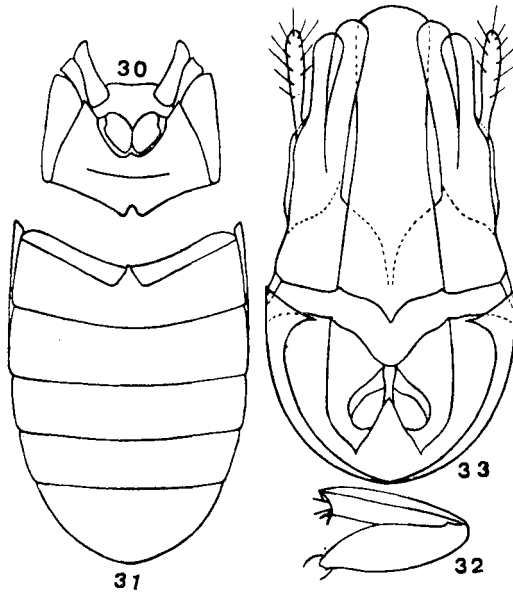
Falsoptilinus modestus Pic, 1950. *L'Echange*, 66, núm. 521, pág. 10 (Zaire).

Falsoptilinus modestus Español, 1966. *Eos*, Madrid, 41 (2-3), pág. 222. — 1968. *Publ. Inst. Biol. Apl.*, Barcelona, 45, pág. 19.

De esta especie, ampliamente extendida por el Africa tropical, han pasado por mis manos, junto con el tipo, diferentes ejemplares proce-

dentes de los parques nacionales de la Garamba, del Upemba, como también del Gabón, de la Guinea Ecuatorial y de la Costa de Marfil; dos de ellos hembras, los restantes machos.

Para ella estableció Pic el género *Falsoftilinus*, creación a mi juicio injustificada por presentar, uno tras otro, todos los caracteres que definen al género *Megorama*.



30-33. — *Megorama modestum* (Pic): 30) meso y metasternón; 31) abdomen; 32) fémur y tibia de las patas anteriores vistos por debajo; 33) órgano copulador masculino.

Separada, no obstante, de las especies precedentes por el cuerpo más estrecho, más alargado, lo que le da un aspecto mucho más grácil; por la declividad anterior del metasternón (fig. 30) a menudo poco acusada, menos extendida hacia la base del esternito y con o sin línea realzada que la limite por detrás, caso de presentarse localizada en la parte media del segmento; por los élitros y abdomen más alargados; este último (fig. 31) con el primer segmento tan largo como el segundo, sin relieve alguno; por las tibias anteriores (fig 32) más estrechas, menos anchamente acanaladas en su lado externo; y por el saco interno del órgano copulador (fig. 33) sin armadura aparente.

Otros caracteres de alcance más limitado se refieren a la talla comprendida entre 3 y 4,6 mm.; a la coloración pardo oscura, más raramente rojizo-pálida; a la pubescencia corta, acostada y de tonalidad gris amarillenta; a la puntuación diminuta, apretada y en parte muy finamente granulosa; al último artejo de los palpos maxilares aguzado en la extremidad; a las antenas con el funículo no aserrado, la maza largamente flabelada en el macho, más pequeña, con artejos 9.^o y 10.^o triangulares y sin ramas laterales en la hembra; y al pronoto poco giboso por detrás, con las márgenes caídas, nada explanadas.

Una de las particularidades arriba anotadas que llama ciertamente la atención es el hecho de existir ejemplares con la declividad anterior del metasternón más acusada que en otros, como también con o sin línea realzada que la limite por detrás; carácter diferencial, este último, al que suele atribuirse en este género alcance específico; sin embargo, juzgo dudoso, en el presente caso, el admitir a base de la expresada variabilidad un pluralismo específico por existir pasos de transición entre los valores extremos y por no encontrar otros caracteres distintivos lo suficientemente acusados que apoyen tal separación.

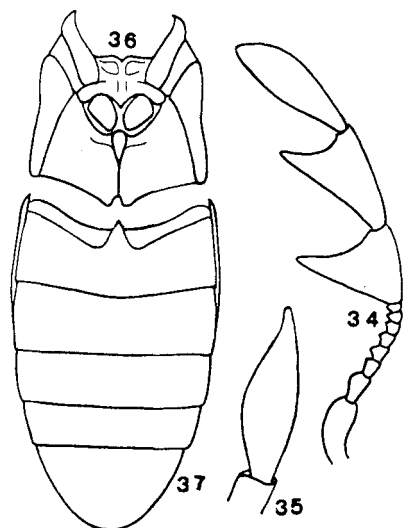
Indicaré todavía que como consecuencia del gran parecido que ofrece la parte superior del cuerpo de esta especie con la de su afín *M. rufescens* (Pic), no juzgué necesario en mis estudios precedentes el examen comparado de los esternitos torácicos de los tipos de ambas especies que siguieron pegados en sus respectivas cartulinas; ello motivó la que creo hoy falsa interpretación de estos *Megorama*, por responder, en contra de lo que opiné en dichas ocasiones, a dos buenas especies separadas una de otra por la diferente estructura del metasternón. Huelga decir que al no tener en cuenta este carácter diferencial la separación de ambas especies, basada hasta el presente en pequeños detalles de escasa significación, no se ajusta a la realidad y me lleva hoy a referir a *modestum* gran parte de mis citas anteriores de *rufescens*.

Megorama rufescens (Pic, 1922)

Lasioderma rufescens Pic, 1922. *Mél. éxot. ent.*, 35, pág. 4 (Camerón).

Falsoptilinus rufescens Español, 1966. *Eos*, Madrid, 41 (2-3), pág. 222. — 1968. *Publ. Inst. Biol. Apl.*, Barcelona, 45, pág. 19.

Otro elemento etiópico más raro que el precedente, pero ampliamente extendido, al igual que éste, por el continente negro. De él he podido examinar unos pocos ejemplares hembras que lo sitúan en el Camerón (tipo), en el Zaire y en la Costa de Marfil, países que limitan, como acabo de indicar, un área particularmente extensa. El macho sigue desconocido.



34-37. — *Megorama rufescens* (Pic): 34) antena de la hembra; 35) último artejo de los palpos maxilares; 36) meso y metasternón; 37) abdomen.

Al primer examen recuerda mucho a la especie precedente con cuya hembra puede fácilmente confundirse, pero separado de ésta por el metasternón (fig. 36) más alargado, con la declividad anterior muy corta, sólo aparente en la parte media del segmento y diferenciando una impresión central de contorno alargado y con los bordes realzados; estructura propia, al parecer, de esta especie.

Pese a la originalidad del indicado carácter diferencial *rufescens* seguía mal interpretado y confundido con su afin *modestum* como pongo de manifiesto en el comentario con que termino la caracterización de este último.

ESPECIES PALEÁRTICAS

En una nota en curso de publicación sobre anóbidos de las Islas Canarias, el Dr. ISRAELSON describe, entre otras novedades, el primer representante paleártico del género (*M. subserratum* n. sp.) procedente de Lanzarote, especie que dejo de comentar, en espera de que vea la luz el referido trabajo.

ESPECIES ASIÁTICAS

Dos hasta el momento conocidas, ambas con buenos caracteres diferenciales, pero que tienen de común el contorno del último artejo de los palpos maxilares subrectangular (figs. 39 y 44); el funículo de las antenas ligeramente aserrado, con los artejos 5.º y 7.º algo mayores que los 6.º

y 8.º (figs. 38 y 43); y el notable desarrollo en longitud de la línea realzada que limita posteriormente la declividad anterior del metasternón, faltándole poco para alcanzar las metapisternas (figs. 40 y 45); particularidades que les distinguen de sus congéneres americanos y etiípicos, si bien compartiendo con ellos los caracteres que definen al género.

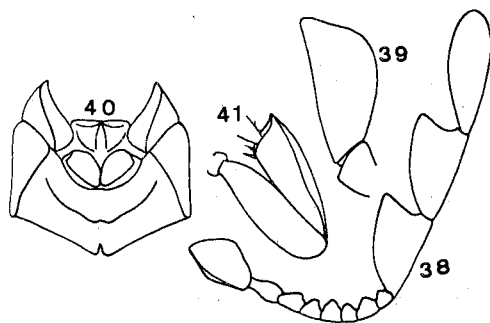
Dichas especies, una descrita por PIC de la India, la otra del Vietnam, se ajustan a la siguiente definición.

Megorama densepunctatum (Pic, 1923)

Lasioderma densepunctata Pic, 1923. *Mél. éxot. ent.*, 38, pág. 6 (India).

Representado en la colección PIC por una hembra de Trichinopolis, India oriental, con la indicación de tipo.

Long. 5,5 mm. Cuerpo robusto con facies de *M. raffrayi* y afines; color pardo algo brillante con los apéndices más claros; pubescencia reclina-da, amarillenta.



38-41. — *Megorama densepunctatum* (Pic): 38) antena de la hembra; 39) último artejo de los palpos maxilares; 40) meso y metasternón; 41) fémur y tibia de las patas anteriores vistos por debajo.

Antenas de la hembra, único sexo conocido (fig. 38) con el funículo ligeramente aserrado, los artejos 6.º y 8.º algo menores que los 5.º y 7.º, la maza bien desarrollada con los artejos 9.º y 10.º menos netamente triangulares que en las hembras por mí conocidas de las especies etiípicas; último artejo de los palpos maxilares (fig. 39) subrectangular, oblicuamente truncado en el ápice, el ángulo externo marcado, agudo, el interno redondeado.

Pronoto fuertemente transverso, algo giboso por detrás, con puntuación doble constituida por puntos diminutos y apretados entre los que se observan otros mayores que adquieren a determinada luz aspecto granuloso; éstos sólo aparentes en el disco. Elitros cortos, cubiertos de puntuación diminuta y densísima.

Metasternón (fig. 40) con la declividad anterior fuertemente acusada y limitada posteriormente por una línea realzada que se prolonga lateralmente hasta la vecindad de las metapisternas; abdomen poco alargado, ancho, con el primer segmento más corto que el segundo, sin quilla longi-

tudinal media, pero con el proceso intercoxal algo abultado, abultamiento que se prolonga posteriormente sin alcanzar la base del segmento; tibias anteriores (fig. 41) anchas, como en *raffrayi* y afines, pero con la canal externa menos fuertemente explanada que en éstos.

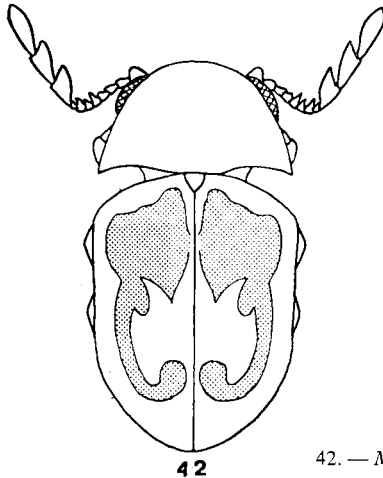
Megorama signatum (Pic, 1951)

Catoramina signata Pic, 1951. *Divers. Ent.*, 9, pág. 6 (Saigón).

Bajo los nombres de *Catoramina signata*, género y especie nuevos, describió Pic en 1951 un anóbido procedente de Saigón, Vietnam del Sur, con facies de *Lasioderma*, pero con las antenas diferentes, en maza terminal de tres artejos, y a colocar en la vecindad de *Catorama*.

No conozco material típico de este insecto, pero en el Museo de Zoología de Barcelona se guarda un pequeño anóbido capturado a la luz por los Sres. Aguilar Amat y Juncadella a su paso por Saigón, en abril de 1929, que se ajusta a la descripción de Pic, que no dudo en referir a la mencionada especie y cuyo detenido examen revela, de acuerdo con la opinión del indicado autor, estrechas afinidades con *Lasioderma* y *Catorama*, si bien diferente del primero por la estructura de las antenas, y del segundo por la conformación de la parte inferior del cuerpo; más próximo todavía a *Magorama* del que presenta todos los caracteres esenciales y en cuyo cuadro específico creo debe figurar ante la falta de buenos caracteres diferenciales que apoyen su aislamiento de este último género. Sigue la descripción del macho, único sexo por mí conocido.

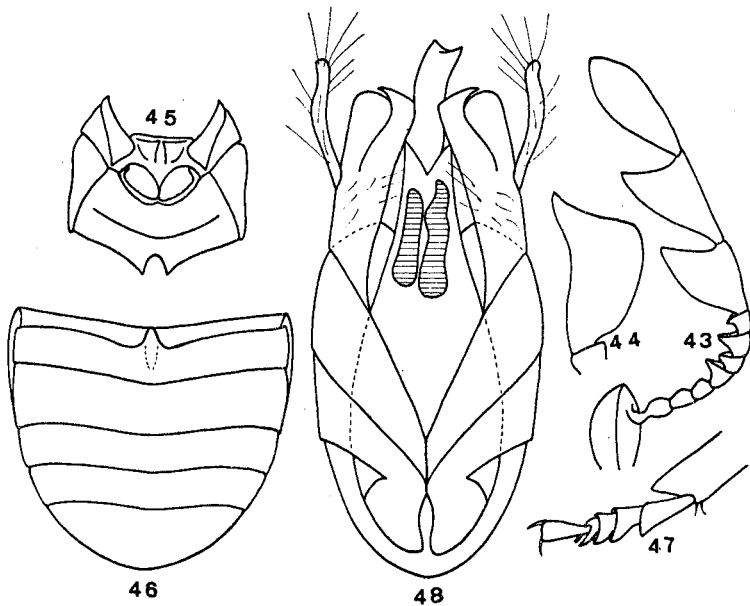
Long. 3,3 mm. Cuerpo (fig. 42) poco alargado, suboval, moderadamente convexo, pardo-rojizo; pubescencia de la parte superior del mismo reclinada, bicolora, blanco-amarillenta y pardo-rojiza, una y otra confusamente dispuestas sobre el protórax, la segunda limitando sobre cada élitro un dibujo en forma de C vuelta hacia adentro y unida a una ancha banda basal.



42. — *Megorama signatum* (Pic),
aspecto general del macho.

Cabeza con puntuación diminuta y muy apretada; ojos grandes, salientes; antenas del macho (fig. 43) como en la especie precedente, pero con el funículo más fuertemente aserrado y los artejos 9.º y 10.º más netamente triangulares, diferencias atribuibles, en parte, al diferente sexo de los ejemplares comparados; último artejo de los palpos maxilares (fig. 44) recordando asimismo al de *densepunctatum*, pero con el ángulo externo más saliente y más fuertemente aguzado.

Pronoto, élitros, metasternón (fig. 45), abdomen (fig. 46) y tarsos anteriores (fig. 47) sin diferencias apreciables frente al mencionado *Megorama*. Órgano copulador masculino según muestra la fig. 48.



43-48. — *Megorama signatum* (Pic): 43) antena del macho; 44) último artejo de los palpos maxilares; 45) meso y metasternón; 46) abdomen; 47) tarso anterior; 48) órgano copulador masculino.

Como pone de manifiesto la precedente descripción se trata de un insecto estrechamente relacionado con su congénere asiático *M. densepunctatum* (Pic), pero bien separado de éste por la talla menor, por el contorno diferente del último artejo de los palpos, y sobre todo por la pubescencia bicolora formando dibujos sobre el pronoto y élitros, particularidad única en el género. A propósito de esta última particularidad conviene aclarar que el carácter señalado por Pic relativo a la presencia sobre cada élitro de una porción desnuda en forma de C vuelta hacia la

sutura, responde a una confusión del referido autor, ya que, en realidad, dicha porción está cubierta de pubescencia pardo-rojiza, que al coincidir con el color del fondo, da la impresión de estar desnuda.

- (1) Laboratorio de Zoología
Facultad de Ciencias
Universidad de Barcelona.

RESUMEN

En notas precedentes sobre los *Xyletininae* africanos insistí repetidas veces sobre lo mucho que tienen de común los *Falsoptilinus* del Africa tropical y los *Megorama* americanos hasta el punto de hacer prever la reunión de ambas secciones; reunión que acepto hoy sin reservas luego del detenido examen de nuevos materiales que debo en parte al amable concurso del Museo de Historia Natural de París.

Al género así constituido deben aún ingresar otros elementos mal interpretados por PIC o que seguían inéditos; de esta suerte *Megorama*, que sólo contaba con cuatro especies americanas, amplía el número de representantes a la par que extiende su área de repartición más allá del Nuevo Mundo a lo largo y ancho del Africa negra, Islas Canarias y Asia meridional.

Basado en las mencionadas adquisiciones, el presente trabajo intenta la puesta a punto del referido género con el consiguiente detalle de sus diferentes representantes, 13 especies en total, 2 de ellas nuevas: *Megorma granulatum* n. sp. de Puerto Rico, y *M. ethiopicum* n. sp. ampliamente extendida por el Africa tropical. A las que se añade todavía una tercera de las Islas Canarias, *M. subserratum* n. sp., que da a conocer el Dr. ISRAELSON en una nota en curso de publicación.

RÉSUMÉ

Dans mes précédentes notes sur les *Xyletininae* africains j'avais écrit que le genre *Falsoptilinus* PIC groupe un certain nombre d'espèces de l'Afrique Noire qui ont des affinités évidantes avec les *Megorama* Fall américains jusqu'au point de faire prévoir la réunion de ces deux coupes. Cette prédiction se trouve aujourd'hui réalisée par suite de l'examen attentif des espèces appartenant à l'une et à l'autre coupe.

Au genre ainsi composé j'y rapporte encore d'autres *Xyletininae* qui ne se distinguent des vrais *Megorama* que par des caractères d'ordre spécifique.

De cette sorte le susdit genre, qui comprenait 4 espèces habitant l'Amérique du Nord, agrandit le nombre de celles-ci en étendant son aire de répartition au delà du Nouveau Monde vers l'Afrique continentale, les Iles Canaries, Madagascar, l'Inde et le Vietnam.

A la faveur de l'examen de plusieurs types que je dois à l'extrême obligeance du Musée d'Histoire Naturelle de Paris, que j'ai le plaisir et le devoir de remercier, j'ai pu réviser les espèces de PIC, tâche indispensable pour la mise à jour du genre qui fait l'objet du présent travail dans lequel je dénombre l'ensemble de ses représentants: 13 espèces dont 2 nouvelles (*Megorama granulatum* n. sp. de Puerto Rico, et *M. ethiopicum* n. sp. de l'Afrique tropicale); auxquelles s'ajoute une troisième (*M. subserratum* n. sp.) des Iles Canaries, découverte par le Dr. ISRAELSON qui va la faire connaître dans une note en cours de publication.

(1) Este trabajo se ha beneficiado de la ayuda concedida a la Cátedra de Zoología (Invertebrados) con cargo al crédito destinado al fomento de la investigación en la Universidad.

BIBLIOGRAFIA

- ESPAÑOL, F. — 1966. A propósito del género *Falsoptilinus* Pic. *Eos*, Madrid, 41, 2-3, página 222.
- ESPAÑOL, F. — 1967. The scientific results of the Hungarian Soil Zoological Expedition to the Brazzaville-Congo. 20, *Anobiidae. Opusc. Zool.*, Budapest, 7, 2, pág. 171.
- ESPAÑOL, F. — 1968. Géneros de *Xyletininae* de la fauna etiópica. *Publ. Inst. Biol. Apl.*, Barcelona, 45, págs. 7-17.
- ESPAÑOL, F. — 1972. Contribución al conocimiento de los *Xyletininae* del Gabón (Misión H. COIFFAIT, 1963). *Biol. Gabonica*, 8, 2, pág. 181.
- FALL, H. C. — 1905. Revision of the *Ptinidae* of Boreal America. *Trans. Amer. Ent. Soc.*, 31, págs. 191-206.
- ISRAELSON, G. — 1974. New or poorly known *Anobiidae* from the Canarian Islands, with keys (Col.). *Misc. Zool.*, Barcelona, 3, 4, en curso de publicación.
- PIC, M. — 1951. Notes et descriptions. *Divers. Entom.*, 9, pág. 6.
- WHITE, R. E. — 1971. Key to North American Genera of *Anobiidae*, with phylogenetic and synonymic notes. *Ann. Ent. Soc. of America*, 64 1, págs. 179-191.
- WHITE, R. E. — 1971. A new subfamily in *Anobiidae*. *Ann. Ent. Soc. of America*, 64, 6, pág. 1301.