

da con respecto a *T. minuta* (según AUBERT, 1963). En los machos (figs. 1A, 1B y 1C) el pene (*specillum*) y los paraproctos no sobrepasan el ápice del epiprocto, que es reducido y piriforme, y los cercos son, aproximadamente, el doble de largos que anchos. En las hembras (fig. 1D) la placa genital es lobulada y tiene desarrollo variable, pudiendo llegar hasta la mitad del octavo esternito y, en algún caso, cuando el abdomen está contraído, hasta el borde posterior del mismo; las placas subanales son parecidas a las de *T. zavattarii* (según CONSIGLIO, 1956).

En conclusión, para los ejemplares de *Tyrrhenoleuctra* de Menorca no puede darse una identificación bionómica en tanto no sea revisada la sistemática del género. Estos ejemplares deberían ser comparados directamente con los de las otras regiones a fin de que puedan ajustarse a una u otra especie con mayor seguridad, permitiendo igualmente apreciar, si las hay, diferencias significativas, aportando así nuevos datos al conocimiento del proceso de especiación del género y su distribución biogeográfica.

## AGRADECIMIENTOS

Deseo expresar mi agradecimiento a la Dra. M<sup>a</sup> Àngels Puig, quien me asesoró ampliamente durante la elaboración de esta nota, y a mis amigos J.L. Pretus y C. Cloquells que colaboraron conmigo en la recolección de material.

## ABSTRACT

*The genus Tyrrhenoleuctra (Insecta, Plecoptera) in Minorca.*— The main aspects of the morphology of specimens of *Tyrrhenoleuctra* (Consiglio, 1957) found in Minorca are described. The geographical distribution of this genus is very interesting and this citation widens it. Only three species of *Tyrrhenoleuctra* are known for the Mediterranean basin and they have been found in northern Africa, southern Spain and the islands of Corsica and Sardinia.

Key words: *Tyrrhenoleuctra*, Plecoptera, Minorca.

## BIBLIOGRAFÍA

- AUBERT, J., 1963. Les Plécoptères des cours d'eau temporaires de la péninsule ibérique. *Mitt. Schweiz. Ent. Ges.*, 35: 301-315.  
CONSIGLIO, C., 1956. Note sul genere *Strobliella* Klápálek (Plecoptera) *Mem. Soc. Ent. It.*, 35: 81-91.

Pons, L., 1986. Presencia en Menorca del género *Tyrrhenoleuctra* (Insecta, Plecoptera). *Misc. Zool.*, 10: 380-382.

(Rebut: 7-IV-86)

Llorenç Pons, Camí des Castell 249 4<sup>a</sup>-B, Maó, Illes Balears, Espanya.

## CITA D'UN REPRESENTANT DE LA FAMÍLIA CERATOCOMBIDAE DOHRN, 1859, SENSU ŠTYS, 1970 (INSECTA, HETEROPTERA) A LA PENÍNSULA IBÈRICA

J. RIBES

ŠTYS & KERZHNER (1975) divideixen els Heteròpters en set infraordres i COBBEN (1978) els agrupa en nou, que anomena llinatges (en anglès: "lines"). Un d'aquests alts taxons és el dels Dipsocoromorpha Miyamoto, 1961, incloent només la superfamília Dipsocoroi-

dea Reuter, 1910, que comprèn cinc famílies: Ceratocombidae Dohrn, 1859, Dipsocoridae Dohrn, 1859 (=Cryptostemmatidae McAtee & Malloch, 1925), Hypsipterygidae Drake, 1961, Schizopteridae Reuter, 1891, i Stenmocyptidae Štys, 1983. Només les dues pri-

meres tenen representants paleàrtics occidentals, si bé fins ara no se n'havia trobat cap a la península Ibèrica. Abans del treball de ŠTYS (1970) ambdues famílies apareixien englobades amb el nom de *Cryptostemmatidae* (=Dipsocoridae). Llurs caràcters comuns són els següents: insectes delicats, petits, de talla inferior a 2,6 mm; depredadors; cos cònic; antenes de quatre artells, amb els dos primers gruixuts i els dos darrers molt prims, dotades de pèls llargs setiformes; orificis no visibles. Se separen, però, d'aquesta manera:

1. Fam. *Ceratocombidae* Dohrn.— Rostre llarg i prim, atenyent almenys la vora posterior de les mesocoxes. Fractura costal dels hemèlitres tot just visible o interrompent només la venació marginal. Abdomen del mascle simètric; pigòfor i tres parells de paràmers també.

2. Fam. *Dipsocoridae* Dohrn.— Rostre curt i gruixut, atenyent com a màxim la vora anterior de les mesocoxes. Fractura costal dels hemèlitres molt palesa, endinsant-se força. Abdomen del mascle amb asimetria esquerra ben marcada; pigòfor i un parell de paràmers també asimètrics.

En demanar a Štys informació d'eventuals dades ibèriques sobre aquestes dues famílies l'esmentat especialista digué (16-VII-83, in litt.) que no en coneixia cap citació, però considerant l'àrea general de *Cryptostemma* (*Dipsocoridae*) i de *Ceratocombus* (*Ceratocombidae*) estava segur que tots dos gèneres s'havien de trobar dins la zona geogràfica qüestionada. Qui això signa ha efectuat així mateix profuses i infructuoses recerques bibliogràfiques referides al tema i, a més, ha tingut la col·laboració inapreciable de l'hemipteròleg M. Baena, el qual, amb més èxit, ha trobat una citació que ha passat desapercibuda a tothom, no ha estat inventariada en lloc i que Štys ignorava. Es tracta versemblantment de la primera referència ibèrica de *Ceratocombus coleopratus*, que apareix en una simple llista d'hemipters dels voltants de Saragossa, publicada per ARDID DE ACHA (1903) i que, per altra part, hom no ha pogut pas verificar. Quant a l'asseveració de l'autor txec, cal corroborar, doncs, que s'ha acom-

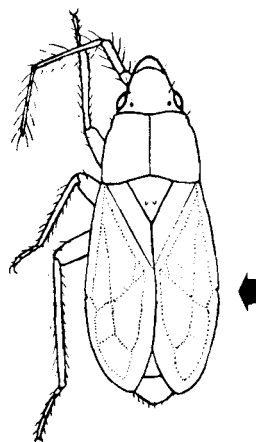


Fig. 1. *Ceratocombus coleopratus* (Zc.) ♀: forma braquíptera allargada, de Talarn; la fletxa assenyalada la minsa fractura costal.

*Ceratocombus coleopratus* (Zc.) ♀: long brachypterous form, from Talarn; arrow showing the imperceptible costal fracture.

plert com ell vaticinava, ja que la Dra. M. Rambla, especialista en opiliònids, lliurà també al sotasignat una mostra presa a Talarn, Els Terrissos (Pallars Jussà), Catalunya septentrional prepirinenca, 26-IX-80, amb dos heteròpters, l'antocòrid *Xylocoris* (*Stictosynechia*) *maculipennis* Bå. i dues femelles i una nimfa V, braquípteres allargades, de *Ceratocombus coleopratus* (Zc.), element eurosiberià-mediterrani. Aquesta troballa esdevé, doncs, la segona citació ibèrica i l'única comprovable d'un representant dels Dipsocoromorpha. D'altra banda l'espècie esmentada no resulta gaire difícil d'identificar, puix que és la més grossa del gènere i es caracteritza per les dues cel·les quasi iguals que hi ha darrere la imperceptible fractura costal dels hemèlitres (fig. 1). Un altre tret típic de la dita espècie és que presenta una forma macroptera i tres formes branquípteres diferents quant a l'amplada i longitud elitrals (LINNAVUORI, 1958).

Pel que fa a l'ecologia (Štys, in litt., supra) el gènere *Ceratocombus* viu entre la fullaraca descomposta d'agulles de coníferes en indrets

humits, particularment si hi ha *Sphagnum* o molsa flonja, però també a la fullaraca grossa o de falgueres, amb arrels d'aquestes o d'altres plantes, sempre en un grau més o menys elevat de descomposició. El gènere *Cryptostemma*, en canvi, es troba sota pedres o en espais intersticials, als arenys de torrents d'aigua neta, just a l'horitzó encara humit, bé que en racons on no hi aigua; sovint en zones inundades, emperò tothora a recer de l'aigua. Ambdós microhabitats es caracteritzen per tenir un grau d'humitat suficient i sobretot per la presència de nombrosos espais intersticials. Algunes d'aquestes consideracions són exposades així mateix per WAGNER (1967) i TAMANINI (1979).

Ara cal esperar la troballa d'un representant del gènere *Cryptostemma*, amb la qual cosa es completarien totes les famílies d'heteròpters de distribució probable a l'àrea ibèrica.

#### AGRAÏMENTS

Expresso el meu sincer agraïment a la Dra. M. Rambla (Barcelona) per la cessió del material emprat en aquest treball i així mateix al company M. Baena (Còrdova), a qui dec l'amical informació de la publicació d'Ardid de Acha.

#### ABSTRACT

*Iberian record of a Ceratocombidae Dohrn, 1859 (Insecta, Heteroptera). Ceratocombus coleoptratus (Zc.) has been found at Talarn (Pallars Jussà), Northern Catalonia, Spain. It is the second Iberian citation of a species of the infraorder Dipsocoromorpha (family Ceratocombidae), being the first by Ardid de Acha in 1903. The characteristics and ecological data of the two western palaeartic families of this infraorder are presented.*

Key words: *Ceratocombus coleoptratus*, Ceratocombidae, Iberian Peninsula.

#### RESUMEN

*Hallazgo ibérico de un representante de la familia Ceratocombidae Dohrn, 1859, sensu Štys, 1970 (Insecta, Heteroptera).— Se comenta el hallazgo de Ceratocombus coleoptratus (Zc.), capturado en Talarn (Pallars Jussà), Cataluña septentrional prepirenaica, al tiempo que se exhuma una cita del mismo de ARDID DE ACHA (1903), desconocida por todos los recopiladores. La captura parece ser, pues, la segunda cita para la Península Ibérica del infraorden Dipsocoromorpha y, desde luego, la única verificable. Se da, asimismo, una clave de separación de las dos familias paleárticas occidentales Ceratocombidae y Dipsocoridae y se incluyen datos ecológicos de ambas.*

#### BIBLIOGRAFÍA

- ARDID DE ACHA, M., 1903. Excursión del día 27 de octubre de 1903. *Bol. Soc. Arag. Cienc. Nat.*, 2: 269-273.
- COBBEN, R.H., 1978. *Evolutionary trends in Heteroptera. Part II. Mouthpart-structures and feeding strategies*. Wageningen.
- LINNAVUORI, R., 1958. Fam. *Cryptostemmatidae*. In: *Illustrierte Bestimmungstabellen der Wanzen. II*. Vol. 3: 5-11. W. Stichel Ed. Berlin-Hermsdorf.
- ŠTYS, P., 1970. On the morphology and classification of the family *Dipsocoridae* s.l., with particular reference to the genus *Hypsipteryx* Drake (Het.). *Acta ent. bohemosl.*, 67: 21-46.
- ŠTYS, P. & KERZHNER, I.M., 1975. The rank and nomenclature of higher taxa in recent Heteroptera. *Acta ent. bohemosl.*, 72: 65-79.
- TAMANINI, L., 1979. Eterotteri acquatici (*Heteroptera: Gerromorpha, Nepomorpha*). Guide per il riconoscimento delle specie animali delle acque interne italiane. *Cons. Naz. Ricerche, AQ 1/45*: 1-106.
- WAGNER, E., 1967. *Die Tierwelt Deutschlands und der angrenzenden Meeresteile.— Wanzen oder Heteropteren. II. Cimicomorpha. Vol. 55*: 1-179. Veb Gustav Fischer Verlag Jena.

Ribes, J., 1986. Cita d'un representant de la família Ceratocombidae Dohrn, 1859, sensu Štys, 1970 (Insecta, Heteroptera) a la península Ibèrica. *Misc. Zool.*, 10: 382-384.

(Rebut: 14-X-85)

Jordi Ribes, c/ València 123-125, 08011 Barcelona, Espanya.