

# REVISIÓN DE LOS *CATOMUS* IBÉRICOS (COL., TENEBRIONIDAE)

F. ESPAÑOL & A. VIÑOLAS

Español, F. & Viñolas, A., 1986. Revisión de los *Catomus* Ibéricos (Col., Tenebrionidae). *Misc., Zool.*, 10: 181-184.

*Revision of the Iberian Catomus (Col., Tenebrionidae).*— The revision of the genus *Catomus* Alld., belonging to the tribe Helopini, from the Iberian Peninsula is presented. This genus is represented by three species (*rotundicollis* Guér., *consentaneus* Küst. and *liliputanus* Reitt.)

Key words: *Catomus*, *Helopini*, Tenebrionidae, Iberian Peninsula.

(Rebut: 28-IV-86)

F. Español & A. Viñolas, Museu de Zoologia, Ap. 593, 08003 Barcelona, Espanya.

## INTRODUCCIÓN

Con el presente trabajo se continúan las aportaciones realizadas por ESPAÑOL, (1956, 1957, 1961) a la tribu *Helopini* en la Península Ibérica, contemplándose la revisión del género *Catomus* Allard (1876), con tres representantes todos ellos mediterráneos.

Dicho género, en el que REITTER (1922) incluyó los *Catomidius* de Seidlitz, muy numerosos en el norte de África, está definido por los siguientes caracteres: talla pequeña; ojos redondeados, salientes, nada escotados por las mejillas, las cuales son muy salientes y angulosas; base de los élitros en declive poco vertical lo que facilita el avance del borde posterior del protórax sobre ella, los húmeros y ángulos posteriores protorácicos redondeados; pronoto muy convexo; élitros convexos, elípticos, de húmeros borrados y con el borde epipleural en los mismos nulo; antenas gruesas, pero muy largas, alcanzando en el ♂, casi los dos tercios de la longitud de los élitros desde la base de los mismos, algo más cortas en la ♀; edeago (figs. 2, 3, 4) muy próximo al de los *Stenohelops* y sobre todo el subgénero *Stenomaleis*. El carácter genérico, dado por ARDOIN (1958), de la dilatación de los protarsos del ♂, no es aplicable al *liliputanus* de Reitter, por no poseer éste diferencias sexuales apreciables en dicho sexo, y por el resto de caracteres debe ser incluido en el género *Catomus*.

## CLAVE Y DESCRIPCIÓN DE ESPECIES

1. Superficie del cuerpo cubierta de larga pubescencia blanca, aplicada sobre la misma; ojos, vistos de lado, redondeados, algo más estrechos que altos (fig. 5); sin diferencias sexuales apreciables en la dilatación de los protarsos del ♂ (fig. 10); edeago (fig. 4) ..... *liliputanus* (Reitt.)  
– Superficie del cuerpo glabra; ojos, vistos de lado, alargados, unas dos veces más altos que anchos (fig. 6); los protarsos del ♂ fuertemente dilatados (fig. 11) ..... 2
2. Clípeo con el borde anterior en línea recta, los ángulos obtusos, pero vivos y algo salientes hacia adelante (fig. 7); élitros con la puntuación de las estrías fuerte, desbordando ampliamente a éstas y con todos los intervalos convexos; cutícula del pronoto y élitros lisa; edeago (fig. 2) ..... *rotundicollis* (Guér.)  
– Clípeo con el borde anterior ligeramente redondeado, los ángulos obtusos, redondeados y nada salientes hacia adelante (fig. 8); élitros con la puntuación de las estrías más débil, sin desbordar prácticamente a éstas y con los intervalos casi planos; cutícula del pronoto y élitros reticulada; edeago (fig. 3) ..... *consentaneus* (Küst.)

*C. rotundicollis* (Guér., 1825). *Dict. class. d'Hist. nat.*, 8: 112

*angustatus* Luc., 1849. *Expl. Alg.*: 354 (Bône, La Calle).

*agonus* Muls., 1854. *Col. Franc. Latigènes*: 337 (Francia meridional).

*obtusangulus* Küst., 1850. *Käf. Eur.*, 21:37 (Córcega, Cerdeña).

*pygmaeus* Küst., 1850. *Käf. Eur.*, 21:38 (Sicilia, Portugal).

*siculus* Küst., 1850. *Käf. Eur.*, 21:39 (Sicilia).

*rotundicollis* Küst., 1850. *Käf. Eur.*, 21:40 (Francia meridional).

*juncorum* Küst., 1850. *Käf. Eur.*, 21:41 (Sicilia).

*tangenioides* Küst., 1850. *Käf. Eur.*, 21:42 (Sicilia).

Tipo: Saint-Tropez, Percheron leg.

Longitud de 4 a 10 mm. Borde anterior del clípeo recto, con los ángulos obtusos pero vivos y salientes hacia adelante (fig. 7); puntuación de la cabeza fuerte; ojos vistos de lado alargados (fig. 6); antenas largas en el ♂ alcanzando los dos tercios de la longitud de los élitros desde la base de los mismos, algo más cortas en la ♀. Pronoto convexo; totalmente rebordeado, excepto en la parte media del borde anterior; puntuación fuerte, oblonga y algo confluyente, formando líneas, en el disco. Élitros con las estrías profundas, la puntuación de las mismas grande, desbordándolas e invadiendo los intervalos, que son todos convexos y fina y dispersamente punteados; epipleuras protorácicas con arrugas externas. Con fuerte diferencia sexual en la dilatación de los protarsos del ♂ (figs. 11, 13). Superficie del cuerpo glabra y sin reflejos metalizados; edeago (fig. 2).

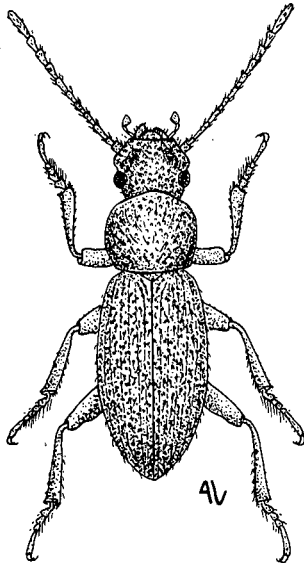
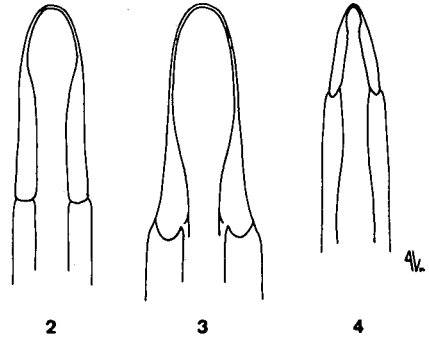


Fig. 1. *Catomus liliputanus* Reitt. ♂.  
*Catomus liliputanus* Reitt. ♂.



Figs. 2-4. Parte apical del edeago, sin el lóbulo medio: 2. *C. rotundicollis* Guér.; 3. *C. consentaneus* Küst.; 4. *C. liliputanus* Reitt.

Apical part of the aedeagus, without median lobe: 2. *C. rotundicollis* Guér.; 3. *C. consentaneus* Küst.; 4. *C. liliputanus* Reitt.

Especie ampliamente extendida por el Mediterráneo occidental y localizada normalmente bajo corteza de árboles y en ramas muertas.

En la Península conocida sólo del Golfo de Roses (ESPAÑOL, 1962) y en Balears de Mallorca, Cabrera (Islote Foradada, Islote Redona) y Eivissa (Islote de Caragolet).

*C. consentaneus* (Küst, 1851). *Käf. Eur.*, 22: 63  
Tipo: Turquía, col. Sturn.

Longitud de 4 a 10 mm. Especie afín a la precedente, de la que se separa además de los caracteres especificados en las claves por: la puntuación del pronoto nada confluyente; las epipleuras protorácicas con puntos muy finos entre las arrugas externas; superficie del cuerpo con reflejos metalizados, edeago (fig. 3).

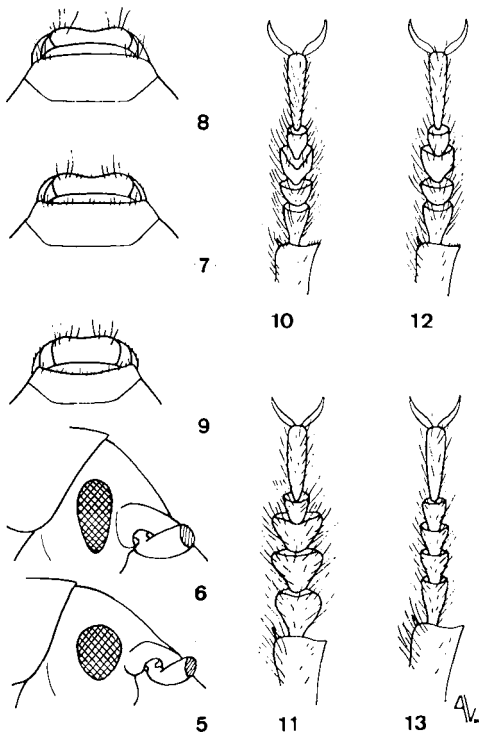
Especie extendida por todo el Mediterráneo, ocupando también el área oriental no colonizada por *rotundicollis*. Francamente sabulícula suele encontrarse al pie de plantas y detritus diversos, en las dunas litorales (ARDOIN, 1958).

Conocida en la Península de todo el litoral mediterráneo que se extiende desde el Cabo de Creus hasta Almería.

*C. liliputanus* (Reitt. 1906). *Bol. Real Soc. Esp. Hist. Nat.*, 6: 375

Tipo: València, F. Moroder leg., (♀).

Longitud de 3,7 a 5,9 mm (fig. 1). Clípeo con el borde anterior escotado, de ángulos obtusos, pero vivos y salientes; ojos redondos, en visión lateral (fig. 5); cabeza fuertemente punteada; antenas largas en el ♂, alcanzando el tercio basal de la longitud de los élitros, ligeramente más cortas en las ♀♀. Pronoto muy convexo; totalmente rebordeado, excepto la parte media del borde anterior; la puntuación grande, redonda, fuerte y algo confluyente en el disco. Estrías de los élitros fuertes, con la puntuación pequeña, poco marcada y no invadiendo los intervalos, que son planos, con puntuación fina y dispersa. Sin diferencias sexuales apreciables en la dilatación protarsal de los ♂♂ (figs. 10, 12). Superficie de cuerpo con fuertes reflejos metálicos y cubierta de una pubescencia blanca, larga rebatida sobre la misma, cedeago (fig. 4).



Endemismo ibérico, descrito como *Helops* por REITTER (1906), que en 1922 lo pasó al género *Gunarellus* y que debe colocarse en el género *Catomus* (ESPAÑOL, 1957).

Extendido por el interior de las regiones valenciana y alicantina: Villamarchante (Moroder leg.). Petrel, Elda.

Como se indica ya al describir cada una de las precedentes especies cabe destacar la diversidad de hábitats de cada una de ellas: localizada la primera bajo corteza de árboles y ramas muertas de la zona litoral, la segunda halófila y claramente sabulícola en las dunas litorales y la tercera en las zonas del interior.

#### RESUMEN

En el presente trabajo se continúan las aportaciones realizadas por ESPAÑOL (1956, 1957, 1961), sobre los representantes ibéricos de la tribu *Helopini*. Se revisa el género *Catomus* Allard, representado en dicha fauna por tres especies (*rotundicollis*, *consentaneus* y *liliputanus*) todas ellas mediterráneas, separadas unas de otras por la morfología externa y por sus hábitats.

#### RÉSUMÉ

Dans ce travail, nous continuons les apports réalisés par ESPAÑOL (1956, 1957, 1961), sur les représentants de la tribu *Helopini* dans la Péninsule Ibérique, avec la révision du genre *Catomus* Allard, représenté dans cette faune par trois espèces (*rotundicollis*, *consentaneus* et *liliputanus*), toutes les trois méditerranéennes, séparées par leur morphologie externe et par leurs habitats.

Figs. 5-13. Ojo en visión lateral: 5. *C. liliputanus* Reitt.; 6. *C. rotundicollis* Guér. y *C. consentaneus* Küst. Clípeo: 7. *C. rotundicollis* Guér.; 8. *C. consentaneus* Küst.; 9. *C. liliputanus* Reitt. Protarsos del ♂: 10. *C. liliputanus* Reitt.; 11. *C. rotundicollis* Guér. Protarsos de la ♀: 12. *C. liliputanus* Reitt.; 13. *C. rotundicollis* Guér.

Eye in lateral vision: 5. *C. liliputanus* Reitt.; 6. *C. rotundicollis* Guér. and *C. consentaneus* Küst. Clypeus: 7. *C. rotundicollis* Guér.; 8. *C. consentaneus* Küst.; 9. *C. liliputanus* Reitt. Anterior tarsus of the ♂: 10. *C. liliputanus* Reitt.; 11. *C. consentaneus* Küst. Anterior tarsus of the ♀: 12. *C. liliputanus* Reitt.; 13. *C. consentaneus* Küst.

## BIBLIOGRAFÍA

- ALLARD, M.E., 1876. Révision des Helopides vrais de Lacordaire. *L'Abeille*: 1-80.
- ARDOIN, P., 1958. Contribution a l'étude des *Helopinae* de France (Col. *Tenebrionidae*). *Ann. Soc. Ent. Fr.*, 127: 9-49.
- ESPAÑOL, F., 1956. Los *Probatiscus* de España (Col. *Tenebrionidae*). *EOS.*, 22(1-4): 83-124.
- 1957. Contribución al estudio de los *Stenohelops* Ibéricos (Col. *Tenebrionidae*). *EOS.*, 23 (1-4):19-38.
- 1961. Los *Nesotes* de España (Col. *Tenebrionidae*). *EOS.*, 27(3): 289-308.
- 1962. Los *Helopinae* de la vertiente española de los Pirineos (Col. *Heteromera*). *Cons. Sup. Inv. Cient.*: 13-28.
- REITTER, E., 1906. Neue Coleopteren aus Spanien. *Bol. Real Soc. Españ. Hist. Nat.*, 6: 375-380.
- 1922. Unterfamilie *Helopinae* 2. *Best. Tab.*, 42: 113-171.