

AGRADECIMIENTOS

El material estudiado fue proporcionado por O. Escolà, Conservador del Museo de Zoología de Barcelona, a quien se da por ello las gracias.

ABSTRACT

New data on Chaetonotus zelinkai Grünsp. (Gastrotricha).— This paper presents data on *Chaetonotus zelinkai* Grünsp., a rare gastrotricha species, from moss-inhabiting hydrophilic microfauna of Dhaulagiri zone, at 5000 m of altitude, in Nepal. Some morphological and ecological data are presented. Up to now, this species was known from swampy places in Europe and Asia, but was never recorded from high mountains.

Key words: *Chaetonotus zelinkai*, Gastrotricha.

Gadea, E., 1988. Nuevos datos sobre *Chaetonotus zelinkai* Grünsp. (Gastrotricha). *Misc. Zool.*, 12: 357-360.

(Rebut: 6 IV 88)

Enrique Gadea, Dept. de Biología Animal (Zoología), Fac. de Biología, Univ. de Barcelona, Avda. Diagonal 645, 08028 Barcelona, España.

DYSDERA FISTERRANA FERRÁNDEZ, 1984 UNA NUEVA SINONIMIA DE *DYSDERA LUSITANICA* KULCZYNSKI, 1915 (ARANEAE, DISDERIDAE)

M.A. FERRÁNDEZ

Dysdera fisterrana fue descrita en el año 1984 a partir de ejemplares procedentes del extremo noroccidental de la Península Ibérica (FERRÁNDEZ, 1984).

Recientemente se ha podido analizar la descripción original de *D. lusitanica* Kulczyński, 1915 (KULCZYNSKY, 1915) así como consultar varios ejemplares procedentes de Portugal y depositados en la colección del Dr. A. de Barros Machado. El análisis detallado de las tres ilustraciones del bulbo copulador masculino que aparecen en KULCZYNSKI

BIBLIOGRAFÍA

- GRÜNSPAN, T., 1908. Beiträge zur Systematik der Gastrotrichen. *Ann. Biol. lacustre*, Bruxelles, 4: 214-256.
- KISIELEWSKI, J., 1981. Gastrotricha from raised and transitional peat bogs in Poland. *Monografie Fauny Polski*, Polski Akademia Nauk, 11: 1-143.
- PREOBRAJENSKAJA, E.N., 1926. Zur Verbreitung der Gastrotrichen in den Gewässern der Umgebung zu Kossino. *Arb. biol. Stat. Kossino*, 4: 3-11.
- ROSZCZAK, R., 1968. Brzuchorzeski (Gastrotricha) Środkowej Wielkopolski. *Pr. Kom. biol. PTPN*, 32 (6): 1-92.
- RUDESCU, L., 1967. Gastrotricha, in *Fauna Republicii Socialiste România*, Bucuresti, 2 (3): 1-289.
- VARGA, L., 1956. Adatok a hazai *Sphagnum*-lápok vizi mikrofaunájának ismeretéhez. *Állat. Közlem.*, 45: 149-158.

(1915), permite reconocer que el ápice del bulbo, en gran parte membranoso, con un émbolo en forma de estilo y cápsula basal con un repliegue anterior, es equivalente al descrito para *D. fisterrana* (fig. 1) (FERRÁNDEZ, 1984). Los ejemplares consultados procedentes del Dr. de Barros Machado tampoco presentaban ninguna diferencia apreciable con los descritos como *D. fisterrana*.

Se considera por tanto, que *D. fisterrana* Ferrández, 1984 no tiene validez específica, ya que en realidad se trata de ejemplares co-

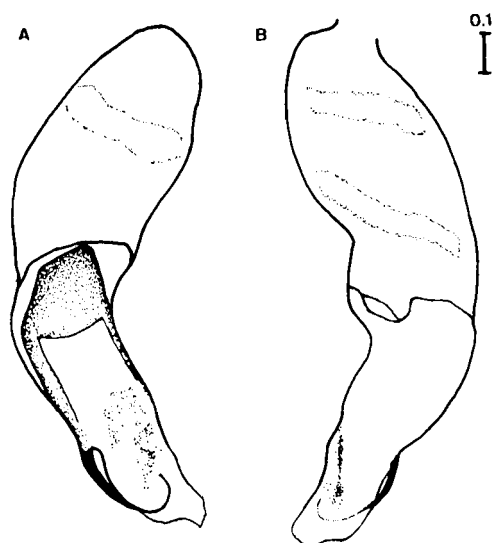


Fig. 1. Bulbo copulador izquierdo del Holotipo de *D. fisterrana*, Ferrández, 1984: A. Visión interna; B. Visión externa (escala en mm).

Left bulb from the Holotipus of D. fisterrana Ferrández, 1984: A. Internal view; B. External view (scale in mm).

respondientes a *D. lusitanica* incorrectamente identificados debiéndose establecerse una nueva sinonimia de *D. lusitanica*:

Dysdera lusitanica Kulczynski, 1915

Dysdera fisterrana Ferrández, 1984, Misc. Zool., 8: 191.

Dysdera fisterrana (*Lapsus calami*) Ferrández, 1984 Misc. Zool., 8: 193.

D. lusitanica pasa a ser un endemismo ibérico y no exclusivamente lusitano. Su distribución se puede ampliar ahora, añadiendo a los datos bibliográficos ya conocidos de Portugal (Barro: KULCZYNSKI, 1915; Sierra de Minde, Porto, Moledo do Minho y Entre os rios: MACHADO, 1942; Milhao: FERRÁNDEZ, 1984), los siguientes:

1) El material, procedente de España, correspondiente a los tipos de *D. fisterrana*: Cabo Vilano, Playa de Estorde, Playa de Lires, Playa de Rostro y Sardiñeiro, todas ellas

en la provincia de La Coruña (ver FERRÁNDEZ, 1984)

2) Las nuevas capturas realizadas durante los últimos años, en las siguientes localidades: Cáceres.- Collado de la Zambrana, Robledillo de Gata, UTM 29TQE16, 1♂ 7 IV 82, M. Prieto Leg. La Coruña.- Touro, UTM 29TNH64, 1♂ 3 X 83, Subias, Ruíz y Ferrández Leg. Salamanca.- Bejar, UTM

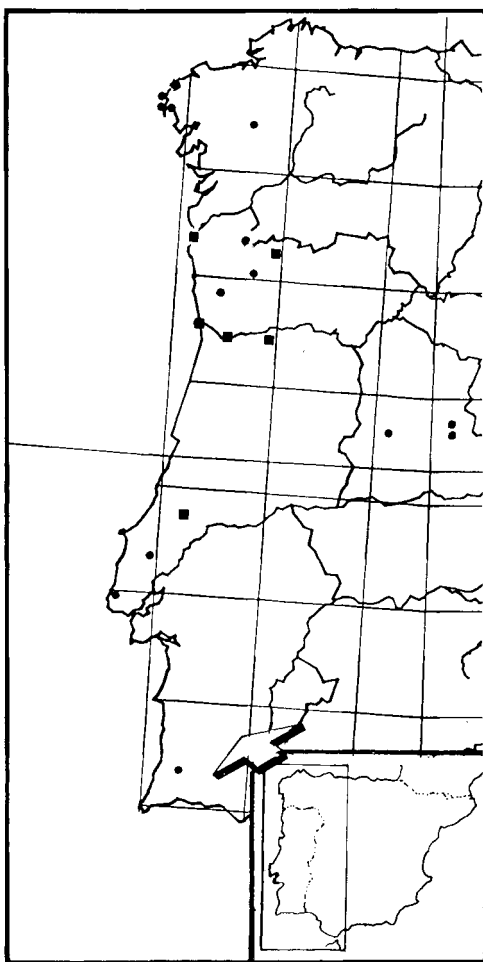


Fig. 2. Mapa de distribución de *Dysdera lusitanica* Kulczynski, 1915: ● Citas nuevas; ■ Datos bibliográficos.

Distribution map of Dysdera lusitanica Kulczynski, 1915: ● New records; ■ Bibliographical records.

30TTK67, pitfall en bosque de *Castanea sativa*, 1♀ 9 VI 84, 1♀ 20 VI 84, M. Jerardino Leg.; Puerto de la Vallejera, UTM 30TTK77, pitfall en bosque de *Quercus pyrenaica*, 1♂ 5 V 84; 1♂ 2♀♀, 9 IV 84, 1♂ 3♀♀ 26 VI 84, 3♂♂ 10 VII 84, 3♀♀ 13 VII 84, 1♂ 31 VII 84, ♀ 25 VIII 84, 2♀♀ 25 IX 84, 1♀ 22 XI 84, 1♀ 6 XII 84, M. Jerardino Leg.

3) El material inédito depositado en la colección de araneidos del Museo Nacional de Ciencias Naturales de Madrid. La Guardia (Pontevedra), 1♂ 31 IV 36, Machado Leg.

4) El material inédito depositado en la colección del Dr. A de Barros Machado, que incluye los siguientes ejemplares: Braça.- Joane, UTM 29TNF48, 1♂ 1♀H, 2X 42, Machado Leg. Favo.- Monchique, UTM 29SNB33, 1♂ 1 I 40, Machado Leg. Lisboa.- Sierra de Montejunto, UTM 29SND93, 5♂♂ y 6♀♀ 10 IV 44, Machado Leg; Sintra, UTM 29SMC69, 1♂ 30 III 42, Machado Leg.

El área de distribución de *D. lusitanica*, con la nueva información aportada en la presente nota, comprende prácticamente toda la costa portuguesa, así como parte de las provincias españolas de La Coruña, Pontevedra, Cáceres y Salamanca (fig. 2). Dicha área de distribución parece indicar una preferencia por las zonas con clima atlántico, evitando las de clima más continental, si bien este aspecto debe confirmarse con nuevas prospecciones.

Respecto a los datos fenológicos, en base a las capturas realizadas por M. Jerardino en las localidades de Bejar y el Puerto de Vallejera (prov. Salamanca) con trampas de intercepción, se puede señalar la presencia de adultos durante casi todo el año, correspondiendo su máxima actividad a los meses de Junio y Julio.

Ferrández, M.A. 1988. *Dysdera fisterrana* Ferrández, 1984 una nueva sinonimia de *Dysdera lusitanica* Kulczynski, 1915 (Araneae, Dysderidae). *Misc. Zool.*, 12: 360-362.

(Rebut: 17 I 89).

M.A. Ferrández, Dept. de Biologia Animal (Invertebrats), Fac. de Biologia, Univ. de Barcelona, Avgla. Diagonal 645, 08028 Barcelona, Espanya.

AGRADECIMIENTOS

Esta nota no podría haberse realizado sin la colaboración del Dr. Antonio de Barros Machado, de Lisboa y de Marcela Jerardino y de la Dra. Carmen Urones del Departamento de Ecología de la Universidad de Salamanca, quienes nos facilitaron el material de *D. lusitanica* de Portugal, Salamanca y Cáceres respectivamente.

ABSTRACT

Dysdera fisterrana Ferrández, 1985 a new synonymy of *Dysdera lusitanica* Kulczynski, 1915 (Araneae, Dysderidae). - In this paper new information about the geographical distribution of *Dysdera lusitanica* Kulczynski, 1915 is presented, and a new synonym is proposed: *Dysdera fisterrana* Ferrández, 1984 = *Dysdera lusitanica* Kulczynski, 1915.

Key words: Dysderidae, *D. fisterrana*, *D. lusitanica*, Iberian Peninsula.

BIBLIOGRAFIA

- FERRÁNDEZ, M.A., 1984. Notes on the Iberian *Dysderidae*. Three New Species Belonging the genus *Dysdera* Latreille, 1805. *Misc. Zool.*, 8: 189-195.
- 1986. Los *Dysderidae* (Araneae) de la fauna portuguesa. *Supln n° 1 Boln. Soc. port. Ent.*, 4: 17-24.
- KULCZYNSKI, W., 1915. *Fragmenta Arachnologica* X, XVIII. *Arancorum species nonnullae novae aut minus cognitae, descriptiones et adnotationes.* *Bull. Acad. Cracoviae*, 1915: 897-942.
- MACHADO, A. DE BARROS., 1942. *Aranhas novas para la fauna portuguesa* II. *Mem. Mus. Zool. Univ. Coimbra.*, 117(1941): I-XVI + 1-60.