

AYUNTAMIENTO DE BARCELONA  
INSTITUTO MUNICIPAL DE CIENCIAS NATURALES

---

TRABAJOS DEL MUSEO DE ZOOLOGÍA  
NUEVA SERIE ZOOLOGICA  
Vol. II - N.º 4

Los *Hegeter* de las Canarias Orientales  
(Col. Tenebrionidae)

POR

FRANCISCO ESPAÑOL C.  
Conservador de Entomología del Museo

---

VOL. II - N.º 5

Decápodos españoles  
XIII — Las PASIPHAEAS del Mediterráneo occidental

POR

RICARDO ZARIQUIEY ALVAREZ  
Colaborador del Consejo Superior Investigaciones Científicas

(Publicado en octubre de 1957)



MUSEO DE ZOOLOGIA  
PARQUE DE LA CIUDADELA  
BARCELONA

AYUNTAMIENTO DE BARCELONA  
INSTITUTO MUNICIPAL DE CIENCIAS NATURALES

---

TRABAJOS DEL MUSEO DE ZOOLOGÍA  
NUEVA SERIE ZOOLOGICA  
Vol. II - N.º 4

Los *Hegeter* de las Canarias Orientales  
(Col. Tenebrionidae)

POR

FRANCISCO ESPAÑOL C.  
Conservador de Entomología del Museo

---

VOL. II - N.º 5

Decápodos españoles  
XIII — Las PASIPHAEAS del Mediterráneo occidental

POR

RICARDO ZARIQUIEY ALVAREZ  
Colaborador del Consejo Superior Investigaciones Científicas

(Publicado en octubre de 1957)



MUSEO DE ZOOLOGIA  
PARQUE DE LA CIUDADELA  
BARCELONA

## Los *Hegeter* de las Canarias Orientales (Col. Tenebrionidae)

POR

FRANCISCO ESPAÑOL C.

Con posterioridad a los clásicos trabajos de WOLLASTON el gén. *Hegeter* ha sido objeto de un interesante estudio por parte del Dr. UYTENBOOGAART dedicado a la representación tinerfeña. También el Prof. HARALD LINDBERG en sus dos recientes contribuciones al conocimiento de los coleópteros de Canarias se ha ocupado de este género describiendo cinco nuevas especies. Tales aportaciones limitadas al campo específico o sub-específico y ajustadas siempre al Sistema propuesto por REITTER en sus Best. Tab. de los *Tentyriini* paleárticos, suponen un indiscutible avance en el conocimiento de estos insectos.

Otro paso adelante lo constituye la nota que he dedicado últimamente al complejo genérico *Hegeter-Pseudotalpophila* en la que, aparte enriquecer este grupo de *Tentyriini* con un nuevo elemento, introduzco sensibles modificaciones al cuadro sistemático de REITTER.

En la de hoy, continuación y confirmación del estudio precedente, encontrará el lector nuevos argumentos a favor de mi punto de vista derivados, sobre todo, del examen de una interesante novedad recogida por el Dr. CELESTINO GONZÁLEZ en Fuerteventura con el carácter distintivo de las *Pseudotalpophila*, pero inseparable por lo demás de los *Hegeter* s. str. Otros datos se refieren al grupo de *Hegeter* de las Canarias orientales, no revisados todavía, y cuyo estudio acompañado de otras consideraciones de carácter general servirán de complemento a los trabajos hasta ahora publicados sobre estos Tenebriónidos.

Para la realización de esta labor he utilizado la colección reunida en nuestro Museo a base del material cedido o comunicado por los colegas Sres. J. M. FERNÁNDEZ, C. GONZÁLEZ, J. MATEU, E. BALAGUER, G. PÉCOUD, J. VIVES y P. ARDOIN. A la Dirección del Instituto de Aclimatación de Almería debo el haber podido estudiar la importante colección que se guarda en aquel Centro (cazas del Sr. MATEU). En el Museo de Leiden y por mediación del Dr. HOLTUIS pude examinar la colección de UYTENBOOGAART. Debo, en fin, al Prof. HAKAN LINDBERG una selección del material por él recogido en la que figuran la mayor parte de especies descritas por su padre.

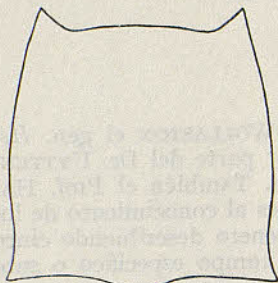
## PARTE DESCRIPTIVA

Gén. *Hegeter* Latr.

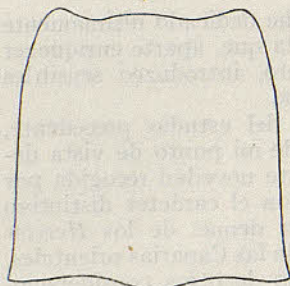
Tal como queda definido en la nota que acabo de dedicarle el gén. *Hegeter* está representado en las Canarias orientales (Lanzarote, Fuerteventura y Gran Canaria) por un cierto número de formas repartidas en las tres siguientes secciones subgenéricas.

Subgén. *Hegeter* s. str.

Con siete representantes en las Canarias orientales; uno solo, el trivial *tristis*, ampliamente extendido por las islas Atlánticas y por las vecinas costas de Africa; los seis restantes exclusivos de Gran Canaria.



a



b

FIG. 1. Contorno del protórax en: a, *H. (s. str.) tristis* F.; b, *H. (s. str.) grancanariensis* Lindb.

**H. (s. str.) *tristis* F. (fig. 1,a).**

El mayor de los *Hegeter* conocidos, fácil de identificar, aparte su gran tamaño (hasta 21 mm. de longitud), por los élitros elípticos y con los surcos longitudinales, de ordinario, bien impresos; por el protórax bastante más estrecho que los élitros, tan largo como ancho o, todo lo más, vez y media tan ancho como largo, de lados ligeramente sinuosos ante los ángulos posteriores que son entre rectos y agudos, los anteriores aguzados y algo salientes, la base muy débilmente biescotada; por el prosternón del ♂ con fosita pilífera muy pequeña, pero bien aparente; por las antenas gráciles, con los artejos intermedios, especialmente el 3.º, muy alargados, los últimos, en cambio, muy cortos; y por la puntuación de la parte superior del cuerpo finísima, apenas sensible.

Por tratarse de un insecto bastante variable, lo mismo en forma que en escultura, los citados caracteres pueden modificarse algo atenuándose, por ejemplo, el trazo de las estriás o disminuyendo el tamaño o haciéndose el cuerpo más o menos convexo, más o menos corto y más o menos ancho; sin que por ello quede dudosa la identificación del mismo.

Común en el archipiélago canario y señalado también de las Azores, Maderas, Cabo Verde, litoral atlántico de Marruecos y Sáhara oceánico. Tipo de distribución ciertamente insólito en un género cuyos representantes aparecen estrechamente localizados. Es muy posible, no obstante, que la extensión actual de esta especie derive, en parte, de un transporte pasivo, seguido de aclimatación pues, como es bien sabido, *tristis* es el único *Hegeter* que muestra costumbres antropófilas frecuentando, al igual

que los *Blaps*, las bodegas, y otros rincones oscuros de las casas, como también los depósitos de mercancías destinadas a la exportación. En el campo suele observarse bajo las piedras, en las cuevas y en otras oquedades naturales del terreno, de preferencia en las zonas bajas y, a menudo, en el borde del mar. De las Canarias orientales he visto numerosos ejemplares recogidos en Lanzarote y Fuerteventura. A este respecto resulta curioso señalar que en Gran Canaria el *tristis* parece reemplazado por dos formas estrechamente relacionadas con él y de dudosa interpretación. UYTENBOOGAART y el mismo WOLLASTON consideraron a una de ellas (*webbianus*) como una probable raza del *tristis*, sin distinguir a la otra de éste. LINDBERG, por el contrario, aisló específicamente a esta última bajo el nombre de *grancanariensis*. Mi opinión, no bien definida todavía, se resiste a admitir un aislamiento específico entre formas que, como en el caso de éstas, estén tan íntimamente relacionadas entre sí; más acertado sería quizás aceptar la diferenciación subespecífica de ambas formas, sólo que en este caso resulta algo sorprendente tal diferenciación en una especie que permanece fiel a la forma tipo en el resto de su extensa área insular y continental. Ante la duda prefiero conservarlas tal como fueron descritas por sus respectivos autores.

**H. (s. str.) *grancanariensis* Lindb. (fig. 1,b).**

Long. 13-19 mm., ordinariamente 17 mm.

Recuerda mucho al *tristis* con el que se confunde al primer examen y del que no le distinguieron WOLLASTON ni UYTENBOOGAART. Separado, no obstante, de éste por la falta de fosita pilífera en el prosternón del ♂; por los ángulos anteriores del protórax redondeados y no o apenas salientes; por los lados del mismo nada sinuosos ante los ángulos posteriores, de lo que resultan, éstos, rectos; y por el órgano copulador ♂ con la parte apical proporcionalmente más ancha y de contorno más redondeado. Otras diferencias señaladas por LINDBERG son de más difícil apreciación.

Sólo conocido de Gran Canaria: Las Palmas (LINDBERG, MATEU); Galdar (LINDBERG); San Nicolás (MATEU); Telde (PÉCOUD); Maspalomas (LINDBERG); Arguineguín (LINDBERG).

Possible raza del *tristis*.

**H. (s. str.) *webbianus* Hein.**

Long. 10-12 mm.

Muy afín al precedente del que difiere por la talla menor; por los ángulos anteriores del protórax aguzados y más salientes; por la base del mismo más fuertemente bisinuada; también los lados resultan más sinuosos ante los ángulos posteriores y éstos más agudos. Distinto, a su vez, del *tristis*, al cual se parece mucho, por la falta de fosita pilífera en el prosternón del ♂; por la talla sensiblemente menor; por la base del protórax algo más fuertemente bisinuada; y por los ángulos posteriores quizás más aguzados.

Propio de Gran Canaria; a menudo en montaña pero sin ser exclusivo de ésta como creía WOLLASTON: Tirajana, entre San Bartolomé y el Pinal (WOLLASTON); Melanara (UYTTENBOOGAART); Barranco de Silva (UYTTENB.); La Isleta (UYTTENB.); San Nicolás (LINDBERG, MATEU); Telde (PÉCOUD); Cruz Tejeda (LINDBERG).

Como ya supuso WOLLASTON e indicó más tarde UYTENBOOGAART, nada tendría de extraño que esta forma, al igual que *grancanariensis*, pasara al cuadro subespecífico del *tristis*.

**H. (s. str.) costipennis** Woll. (fig. 2.a).

Long. 11'5-14'5 mm.

Se reconoce con toda facilidad por el cuerpo grande, muy robusto y ordinariamente mate; por la cabeza y el pronoto lisos, prácticamente inpuntados; el último con los ángulos posteriores rectos, y los anteriores más aguzados y muy caídos; pero, sobre todo, por los élitros de lados paralelos en su primera mitad, con el fondo finamente granuloso y con tres costillas longitudinales hacia los lados, la interna menos realzada. El ♂ con fosita pilífera prosternal.

Exclusivo de Gran Canaria: entre San Mateo y Roca del Soucillo (WOLLASTON); Cruz Tejada (LINDBERG, MATEU, PÉCOUD); Telde (PÉCOUD). Parece abundar en la zona de Cruz Tejada de donde he visto numerosos ejemplares.

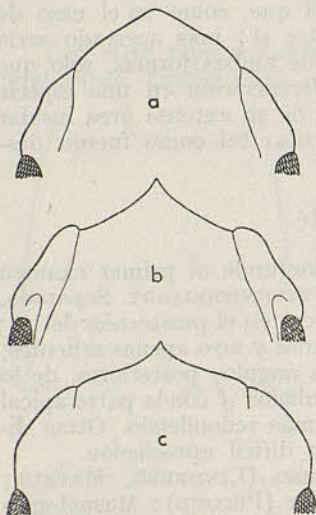


FIG. 2. Borde anterior de la cabeza en: a, *H. (s. str.) costipennis* Woll.; b, *H. (Pseudotalpophila) plicifrons* Woll.; c, *H. (Pseudotalpophila) fernandezii* n. sp.

**H. (s. str.) impressus** Brull.

Long. 9-12 mm.

Próximo a *costipennis*, del que imita la escultura elitral y el aspecto general del cuerpo, pero ordinariamente más pequeño; los élitros con la granulación menos aparente, con las costillas más obsoletas y cruzados de arrugas transversas, irregulares y bastante fuertemente impresas; arrugas que interrumpen, a menudo, el trazo de las costillas. El ♂ con fosita pilífera en el prosternón.

De morfología y escultura menos constante que su aliado *costipennis*, suele ofrecer pequeñas variaciones de tipo local, unidas entre sí por una graduación insensible y que, en ningún caso, merecen denominaciones especiales. En una de ellas, señalada por WOLLASTON en los ejemplares de las regiones centrales y australes de Gran Canaria, el cuerpo se hace más convexo, más estrecho y más brillante, la granulación elitral

todavía más fina, y las costillas más numerosas, de tal suerte que las internas, que faltan en la forma tipo y en *costipennis*, están aquí muy débilmente indicadas aunque tan visibles como las laterales. Otra variación comentada por UYTENBOOGAART se refiere al desigual desarrollo de las arrugas elitrales en ejemplares de distintas procedencias. Pese a las citadas variaciones puede decirse que la atenuación de las costillas elitrales, normal en *impressus*, viene en él compensada por la presencia de arrugas transversas, carácter, este último, que si bien varía en intensidad es, por lo general, muy sensible y suficiente para aislar esta especie de *costipennis*.

Común en Gran Canaria y extendido por toda la isla: El Monte (WOLLASTON, UYTENB.); Arguineguín (WOLLASTON); San Bartolomé (WOLLASTON); Atalaya (UYTENB.); Tafira (UYTENB.); Santa Brígida (UYTENB.); Isleta (UYTENB.); Barranco de Silva (UYTENB.); Las Palmas (UYTENB., LINDBERG, MATEU); Agaete (FERNÁNDEZ); Telde (MATEU); etcétera.

**H. (s. str.) subrotundatus** Woll.

No conozco este insecto estrechamente relacionado, según WOLLASTON, con el *impressus*, pero más corto, más redondeado y menos opaco; la cabeza y el pronoto más distintamente punteados; este último más corto, más transverso y más ensanchado antes del medio, con todos los ángulos más obtusos; las antenas más robustas; los élitros perceptiblemente granulados, con los intervalos débil pero más regularmente costiformes y con las arrugas transversas menos señaladas.

Gran Canaria: tres ejemplares recogidos por WOLLASTON en Arguineguin al sur de la isla, junto con una numerosa serie de *impressus*.

A juzgar por las indicadas diferencias más que especie independiente el *subrotundatus* parece corresponder a una simple modificación del citado *impressus* sin valor de raza geográfica por convivir con la forma tipo.

**H. (s. str.) abbreviatus** Brull.

Long. 8 mm.

Uno de los representantes mejor definidos de este subgénero. El contorno ancho y corto del cuerpo y la puntuación de la parte superior del mismo, especialmente de la cabeza y pronoto, bien impresa y bastante densa son más que suficientes para caracterizarlo.

En los dos únicos ejemplares que he podido examinar el borde anterior del epístoma, aunque prácticamente inerte, ofrece un contorno anguloso; el pliegue orbitario está ligeramente indicado; el protórax es muy transverso y con la máxima anchura ante la base; ésta sinuosa y con los ángulos un poco obtusos; los anteriores agudos y salientes; los élitros anchos y cortos, con la base apenas sinuada y la puntuación sensiblemente más fina que en la cabeza y pronoto, sin gránulos, ni costillas, ni arrugas transversas.

Exclusivo de Gran Canaria, al parecer raro y localizado, según WOLLASTON, en el *lauretum* que se extiende entre Guía y Osorio, en donde recogió el citado autor algunos ejemplares bajo las piedras húmedas. Ulteriores capturas del Dr. UYTENBOOGAART y del Sr. PÉCOUD en la misma zona (Los Tilos y Moya, respectivamente), confirman la indicada localización.

Como ponen de manifiesto las precedentes líneas el estudio de los *Hegeter* s. str. de Gran Canaria dista mucho de ofrecer las dificultades que encontró UYTENBOOGAART al revisar la representación tinerfeña. Las especies y aún las posibles formas se separan, unas de otras, con relativa facilidad hasta el punto de resultar cómodo, para este fin, el empleo de tablas dicotómicas.

Bien es verdad que algunos caracteres, como la genitalia masculina, son de dudosa aplicación y prácticamente inutilizables; otros como el tamaño no pueden tomarse en sentido absoluto, por coincidir, a veces, los ejemplares grandes de las especies más pequeñas con los ejemplares pequeños de las especies más grandes (caso del *tristis* y *webbianus*). Con la estriación elitral ocurre algo parecido por existir en casi todas las formas descritas ejemplares, por lo menos, con huellas de estrías. La curiosa escultura elitral del *impressus* se repite, a su vez, de cuando en cuando, en ejemplares aberrantes de otras especies e incluso de otros subgéneros (ab. *malleata* de *Homalapipleurus politus*). El contorno elíptico de los élitros lo comparte *tristis* con *grancanariensis*, *webbianus* y con otras formas extrañas a las Canarias orientales (*amaroides* y *glaber*). Cabe, en fin, admitir posibles casos de hibridación. Pero a pesar de todo, la identificación

resulta cómoda y segura si se combinan los citados caracteres con otros al parecer más constantes y exclusivos de determinadas especies, tales el contorno del cuerpo y la puntuación de la parte superior del mismo en *abbreviatus*; el aspecto robusto y el realce de las costillas elitrales en *costipennis*; etc., etc. Otro carácter no utilizado por UYTENBOOGAART, pero sí mencionado por LINDBERG y que creo de algún interés en la sistemática de los *Hegeler* se refiere a la existencia o no de fosita pilífera en el prosternón del ♂.

Prescindiendo del *tristis* cuya dispersión aberrante ha sido ya comentada, el resto de los *Hegeler* s. str. de las Canarias orientales forman un pequeño conjunto exclusivo y característico de Gran Canaria, sin compartir especie o forma alguna con la población de las Canarias occidentales y sin representantes conocidos en Lanzarote ni en Fuerteventura. Este interesante conjunto, extendido por toda la isla, se reparte en tres grupos de especies netamente distintos por el aspecto general del cuerpo y por otros varios detalles de la morfología externa. En el primero figuran *grancanariensis* y *webbianus* estrechamente relacionados con *tristis*; en el segundo *costipennis*, *impresus* y *subrotundatus* próximos entre sí, pero sin afinidades directas con los otros representantes del subgénero; en el tercero sólo *abbreviatus* insecto muy particular y netamente aislado de sus congéneres.

Para mayor claridad y con el fin, también, de dar una visión general de los *Hegeler* s. str., en el cuadro que sigue y a título de sugerencia señalo la que podría ser la ordenación natural de estos insectos.

#### GRUPO DEL TRISTIS F.

Definido por los élitros de contorno elíptico y con los surcos longitudinales normalmente impresos; por el protórax cuadrado o poco transverso; por los apéndices gráciles y con los artejos intermedios de las antenas alargados. Encierra las especies más grandes del género.

Con fosita pilífera en el prosternón del ♂.

*H.* (s. str.) *tristis* F. Islas Atlánticas y costas vecinas de Africa.

Sin fosita pilífera en el prosternón del ♂.

*H.* (s. str.) *grancanariensis* Lindb. Gran Canaria, dominando en las partes bajas de la isla.

*H.* (s. str.) *webbianus* Hein. Gran Canaria; domina más bien en las zonas altas, pero presente asimismo en las partes bajas de la isla.

Los dos últimos de dudosa categoría específica; quizás simples formas geográficas del *tristis*.

#### GRUPO DEL AMAROIDES Sol.

Próximo al precedente del que difiere por el desarrollo siempre menor de la estriación elitral. Otras diferencias menos sensibles se refieren al protórax, por lo general, algo más corto en relación a su anchura, a la talla media, menor, al contorno de los élitros menos fuertemente elíptico, etc.



Sin fosita pilífera en el prosternón del ♂.

- H. (s. str.) *amaroides* Sol. Tenerife, Gomera e Hierro. Habita, de preferencia, las zonas costeras hasta, aproximadamente, los 500 m. de altitud. Los ejemplares grandes con las estrías elitrales apenas señaladas fueron aislados por BRULLÉ bajo el nombre de *politus*; por su parte WOLLASTON separó como var. *subglaber* una forma frecuente en el sur y sureste de Tenerife, caracterizada por la talla pequeña y por las estrías de los élitros prácticamente borradas.
- H. (s. str.) *glaber* Brull. Isla de la Palma. Posible raza del precedente.

#### GRUPO DEL BREVICOLLIS Brull.

Se distingue con relativa facilidad de los grupos anteriores por las antenas más robustas y con los artejos 3.º y 4.º proporcionalmente más cortos; también los élitros se estrechan menos hacia la base, de suerte que su contorno resulta menos elíptico, más oblongo, salvo, a veces, en *tenuipunctatus* Brull., pero en este caso y con más razón en el del *lateralis* Brull. la puntuación muy sensible de la cabeza y pronoto les separa sin dificultad del *amaroides*.

Con fosita pilífera en el prosternón del ♂.

- H. (s. str.) *brevicollis* Brull. Tenerife; domina en la región costera y en las zonas de poca altitud.
- H. (s. str.) *brevicollis* var. *gomerensis* Woll. (*brevicornis* Lindb.). La Gomera.
- H. (s. str.) *proximus* Lindb. Tenerife. Corresponde al *transversus*  $\beta$  de WOLLASTON.
- H. (s. str.) *excisus* Lindb. Tenerife. Apenas distinto del precedente por la presencia en la parte media del borde posterior del último segmento abdominal de una pequeña escotadura redondeada.
- H. (s. str.) *transversus* Brull. Tenerife; a mediana altitud. Como típicos *transversus* suelen tomarse ejemplares con el cuerpo ancho, aplanado y mate; con el protórax fuertemente transverso; y con los élitros de lados paralelos por delante y más anchos que la base del protórax. Pero a medida que avanzamos hacia los límites de su dispersión en altitud el cuerpo se hace más estrecho, más convexo, el protórax menos transverso, los élitros más atenuados hacia la base, y la puntuación más sensible, dando la var.  $\alpha$  de WOLLASTON que pasa insensiblemente al *tenuipunctatus* Brull. No faltan tampoco, en el complejo *transversus*, pasos de transición hacia el *brevicollis* Brull., de los que la var.  $\beta$  de WOLLASTON (*proximus* Lindb.) podría servir de adecuado ejemplo.
- H. (s. str.) *tenuipunctatus* Brull. Tenerife. Sigue en altitud al *transversus* hasta los 2,000 m.; habita, sobre todo, la región de las Cañadas.
- H. (s. str.) *lateralis* Brull. Tenerife; por encima del área del *tenuipunctatus*. Aunque unido a este último por formas intermedias, propias de las zonas de contacto entre ambos *Hegeler*, es indudable que *lateralis* responde a uno de los elementos más diferenciados del grupo por su forma estrecha y convexa y por el realce de la puntuación en la cabeza y pronoto.

Sin fosita pilífera en el prosternón del ♂.

- H. (s. str.) *intercedens* Lindb. Tenerife, zona del Médano. Como ya indica LINDBERG, es de notar en este insecto un esbozo de saliente denticiforme en la parte media del borde anterior del epístoma; se trata, no obstante, de un detalle poco constante, difícil de apreciar en algunos ejemplares, ausente en otros y sin que en ningún caso llegue a convertirse en un auténtico diente comparable al de las *Pseudotalpophila*. El contorno de dicho borde está, por otra parte, cortado según el modelo de los *Hegeter* s. str. en cuyo subgénero debe figurar al lado de *brevicollis* al que se parece mucho. Las diferencias señaladas por LINDBERG para distinguírle de este último son, por lo general, apreciables, destacando la falta de fosita pilífera en el prosternón del ♂, la puntuación de la parte superior del cuerpo más fuertemente impresa, el charginado del fondo más grosero, y los élitros, de ordinario, más abombados en el medio y más acuminados en el ápice. Es digno de subrayarse el absoluto predominio de ♂♂ en el material estudiado de este *Hegeter*: 36 contra sólo 12 ♀♀; fenómeno, éste, que he podido también observar en otras especies del mismo subgénero, *tristis* por ejemplo.

Como ya indica UYTENBOOGAART parte de los representantes de este grupo mejor que especies independientes deben interpretarse como simples modificaciones geográficas con categoría subespecífica.

#### GRUPO DEL IMPRESSUS Brull.

Netamente caracterizado por el cuerpo robusto, por los élitros de lados subparalelos por delante y con la superficie sembrada de fina granulación, entre la que se destacan costillas longitudinales o arrugas transversas; y por la cabeza y pronoto muy finamente punteados, casi lisos.

Con fosita pilífera en el prosternón del ♂ (1).

- H. (s. str.) *costipennis* Woll. Gran Canaria. Recogido abundante en los alrededores de Cruz Tejeda.
- H. (s. str.) *impressus* Brull. Gran Canaria. Común en toda la isla.
- H. (s. str.) *subrotundatus* Woll. Gran Canaria. Sólo conocido del sur de la isla (Arguineguin). Posible modificación del anterior.

#### GRUPO DEL ABBREVIATUS Brull.

Encierra un solo representante fácil de reconocer por el contorno ancho y corto del cuerpo y por el sensible desarrollo de la puntuación de la parte superior del mismo. Sin afinidades directas con los otros *Hegeter* conocidos.

- H. (s. str.) *abbreviatus* Brull. Gran Canaria. Parece especial a la región comprendida entre los alrededores de Guía y los de Osorio.

(1) Carácter que falta comprobar en *subrotundatus* Woll.

GRUPO DEL LATEBRICOLA Woll.

Comprende el único *Hegeter* extraño a la fauna de las Canarias que bien podría pasar, al primer examen por un *Homalaplepleurus*; alejado, sin embargo, de este subgénero por la falta de aparato estridulador, por el metasternón más corto y por el contorno diferente del borde anterior del epístoma, caracteres, todos, que justifican plenamente su colocación entre los *Hegeter* s. str., dentro de los cuales se encuentra algo aislado por el cuerpo brillante y sembrado de fina puntuación, densa, uniforme y bien apreciable en toda la superficie del mismo; por el protórax corto y fuertemente transverso; por los élitros proporcionalmente largos, de lados paralelos en su primera mitad y bastante acuminados en el ápice; por los húmeros bien marcados, pero poco salientes y sin abrazar apenas la base del protórax.

Sin fosita pilífera en el prosternón del ♂.

*H.* (s. str.) *latebricola* Woll. Islas Salvages. De él he visto algunos ejemplares recogidos por el Dr. C. GONZALEZ en « Gran Pitón ».

Subgén. *Pseudotalpophila* Reitt.

De acuerdo con la nueva interpretación que doy a estos insectos las *Pseudotalpophila* son *Tentyriini* situados en la inmediata vecindad de los *Hegeter* s. str. a los que deben reunirse bajo la misma denominación genérica. La única particularidad que justifica su conservación en la nomenclatura se refiere al contorno del epístoma sinuoso por delante y armado en la parte media del borde anterior de un saliente dentiforme bien señalado (fig. 2,b y c.). Otros caracteres indicados por REITTER como la pubescencia de las antenas, el surco del borde externo de las tibias nulo o casi borrado, etc., son de dudosa aplicación y apenas utilizables.

Exclusivo, al parecer, de Fuerteventura, con dos representantes, uno de ellos nuevo.

*H.* (*Pseudotalpophila*) *plicifrons* Woll. (figs. 2,b; 3,a; y 4).

Long. 12-13 mm.

Insecto bastante ancho, moderadamente convexo, de un negro mate y con la puntuación de la parte superior del mismo finísima y espaciada; pliegue orbitario bien señalado; antenas robustas; diente del borde anterior del epístoma ancho y muy marcado; surco gular profundamente

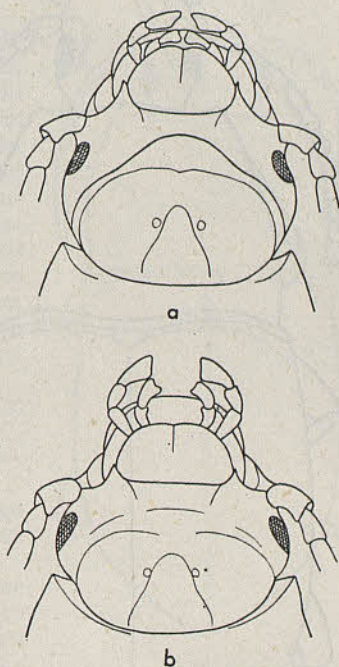


FIG. 3. Parte inferior de la cabeza en: a, *H.* (*Pseudotalpophila*) *plicifrons* Woll.; b, *H.* (*Pseudotalpophila*) *fernandezi* n. sp.

excavado y de bordes abruptos; protórax moderadamente transverso, de lados poco redondeados y alcanzando la máxima anchura detrás del medio; desde este punto más atenuados hacia adelante que hacia la base; con los cuatro ángulos casi agudos y algo salientes; metasternón entre las meso y metacoxas bastante más corto que el prosternón entre las procoxas y el borde anterior del mismo; élitros de lados subparalelos en su

primera mitad, convergentes en la zona apical resultando, ésta, bastante acuminada; ♂ con la fosita pilífera prosternal bien desarrollada.

Fuerteventura: Puerto de Cabras (WOLLATON, GAY); Oliva (WOLLASTON); Chilegua (LINDBERG); Betencuria (LINDBERG).

*H. (Pseudotalpophila) fernandezi*  
n. sp. (fig. 2,c; 3,b; y 5).

Long. 9-10 mm.

Oblongo, moderadamente ancho, subparalelo, aplanado y mate por encima; cabeza transversa y sensiblemente ensanchada detrás de los ojos; epístoma subtruncado por delante y con un diente bien marcado en la parte media del borde anterior; antenas robustas, con los artejos poco alargados y vestidas, sobre todo en su mitad apical, de cerdillas amarillentas bastante largas y densamente dispuestas; pliegue orbitario nulo o apenas indicado; puntuación finísima y muy espaciada; surco gular señalado en el medio, pero poco profundo y mal limitado; protórax moderadamente transverso, mucho más ancho que la cabeza y con la máxima anchura después del medio; desde este punto poco estrechado hacia la base, algo más fuertemente hacia adelante, pero sin existir gran diferencia entre la anchura de ambos extremos;

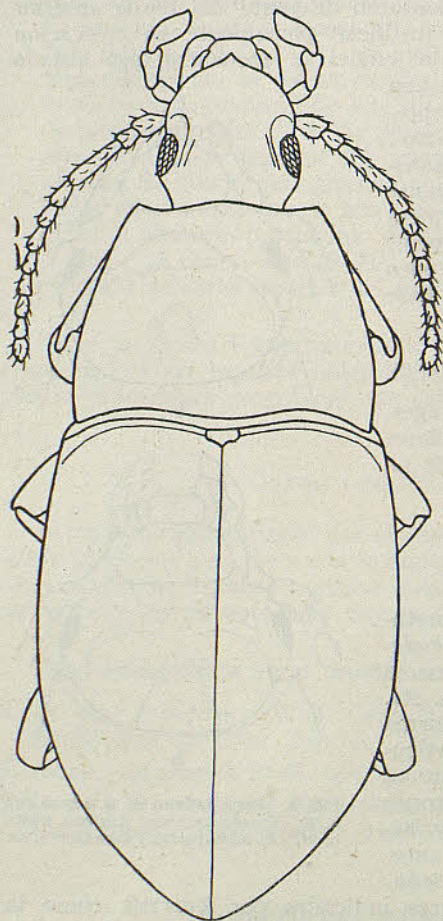


FIG. 4. *H. (Pseudotalpophila) plicifrons* Woll.

ángulos anteriores salientes, caídos, más bien agudos, pero redondeados, de ordinario, en el vértice; los posteriores rectos o ligeramente obtusos, nada salientes y apenas caídos; rebordes completos salvo el anterior, ampliamente interrumpido en el medio; base débilmente hiescotada; puntuación muy fina y muy espaciada, como en la cabeza; metasternón entre las meso y metacoxas bastante más corto que el prosternón entre las procoxas y el borde anterior del mismo; apéndice prosternal prolongado horizontalmente más allá del nivel posterior de las procoxas; élitros poco más

anchos que el protórax, rebordeados en la base y con los húmeros marcados y algo salientes, abrazando la base del protórax; lados subparalelos en su primera mitad, convergentes en curva bastante abierta en la segunda, hacia el ápice; superficie prácticamente lisa, señalándose sólo, con algún aumento, la misma puntuación finísima, algo rasposa y muy espaciada de la cabeza y pronoto; patas normalmente constituidas; ♂ sin fosita pilífera en el prosternón; órgano copulador del mismo sexo con la parte apical alargada, ancha en el medio, estrechada hacia la base y fuertemente acuminada hacia el ápice; las márgenes contiguas por detrás, y el lóbulo medio estrecho, sin engrosamiento alguno y de contorno paralelo.

Sistemáticamente se sitúa al lado de *plicifrons* del que difiere, sobre todo, por la talla más pequeña, el cuerpo más aplanado por encima, el pliegue orbitario nulo o apenas indicado, el diente del borde anterior del epistoma menor, aunque bien señalado, el surco gular superficial y mal limitado, los ángulos posteriores del protórax rectos o ligeramente obtusos y nada salientes, los lados de los élitros menos fuertemente convergentes hacia el ápice, y por la falta de fosita pilífera en el prosternón del ♂. Inconfundible, por lo demás, con los restantes *Hegeter* hasta hoy conocidos.

Holotipo, ♂, Fuerteventura: Jandia, 9-IV-55 (C. GONZÁLEZ leg.). Alotipo, ♀, recogido con el tipo. Paratipos, cinco ejemplares recogidos con el tipo.

Dedicado a mi estimado amigo y colega D. JOSÉ M. FERNÁNDEZ LÓPEZ de Santa Cruz de Tenerife.

El descubrimiento de esta novedad tiene el interés de confirmar, por una parte, el poco valor (simplemente específico) atribuido en mi última nota a la estructura del pliegue orbitario y del surco gular en *plicifrons*, y de apoyar, por otra, la subordinación de *Pseudotalpophila* al gén. *Hegeter*, pues de no ser el contorno del borde anterior del epistoma *fernandesi* figuraría entre los *Hegeter* s. str., y es de opinar que el expresado carácter dista por sí solo de tener importancia genérica.

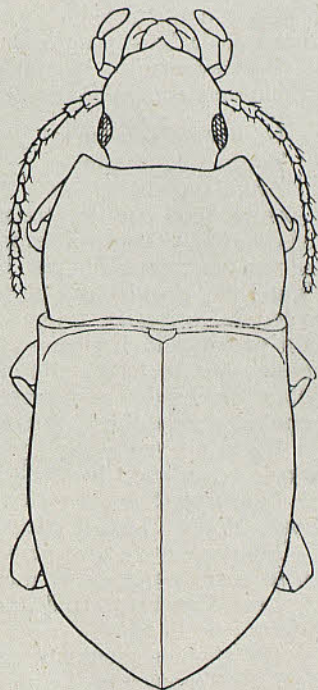


FIG. 5. *H. (Pseudotalpophila) fernandesi* n. sp.

#### Subgén. *Homalapipleurus* Españ.

Agrupación recientemente establecida por mí para aislar dos insectos afines a *Hegeter* y *Pseudotalpophila* pero bien separados de éstos, como de los otros *Tentyriini* canarios, por la presencia en ellos de un aparato estridulador tipo *Homala*. Acompañan a tan importante particularidad otros varios caracteres, sobre alguno de los cuales puede apoyarse también el citado aislamiento. Para más detalles véase la nota en la que describo a este subgénero.

**H. (Homalapipleurus) gonzalezi** Españ.

Long. 12-13 mm.

Se trata de un insecto robusto, bastante convexo y brillante, netamente definido por la gracilidad de las antenas y patas; por el notable desarrollo de la pubescencia de las primeras; por la fina puntuación de la cabeza; por el epístoma rebatido en el ápice y con el diente medio ancho y crenulado en los lados; por el apéndice del prosternón doblado hacia abajo y sin sobrepasar el nivel posterior de las procoxas; por la fosita pilífera prosternal del ♂ subpuntiforme; por los élitros simplemente puntuados y por el órgano copulador masculino robusto y con la parte apical ancha en la base y aguzada en la extremidad.

Fuerteventura: El Jable (C. GONZÁLEZ leg.), algunos ejemplares recogidos en compañía de *politus* Heer.

**H. (Homalapipleurus) politus** Heer (*deyrollei* Woll.).

Long. 8-12'8 mm.

Ampliamente separado del precedente del que copia el aspecto general y comparte el curioso aparato estridulador, por las antenas y patas mucho más cortas y más robustas; por la pubescencia de las primeras mucho menos desarrollada; por la puntuación de la cabeza fuerte y subcontigua; por el epístoma no rebatido en el ápice y con el diente medio, por lo general, estrecho, alargado y de bordes lisos; por el apéndice del prosternón prolongado horizontalmente más allá del nivel posterior de las procoxas; por la fosita pilífera prosternal del ♂ muy desarrollada; por los élitros sembrados posteriormente de pequeños gránulos; y por el órgano copulador masculino estrecho, alargado y poco aguzado en la extremidad.

En la ab. *malleatus* Uytt. los élitros están cruzados de arrugas transversas recordando la escultura del *H. (s. str.) impressus* Brull.

Lanzarote: común en toda la isla, como también en los islotes Graciosa, Monte Clara y Alegranza.

Fuerteventura: frecuente asimismo en toda la isla y en el islote Lobos en la costa norte de la misma.

Gran Canaria: citado por UYTENBOOGAART de Melanara en la costa oriental de la isla.

En algunos ejemplares y de un modo particular en los procedentes de Lobos (menos en los de Alegranza y Monte Clara), la superficie de los élitros se hace más áspera y la granulación de los mismos más densa y más extendida hacia la base, sin que por ello resulte justificado el aislamiento subspecífico de estos ejemplares, mezclados, a veces, con los otros (en Fuerteventura) y a los que están unidos, además, por diferentes pasos de transición.

CUADRO DE SEPARACION DE LOS *HEGETER* DE LAS  
CANARIAS ORIENTALES

- |  |   |
|--|---|
| 1. — Sin aparato estridulador (reborde epipleural y metafémures no modificados); prosternón entre las procoxas y el borde anterior del mismo más largo que el metasternón entre las meso y metacoxas; húmeros abrazando o tendiendo a abrazar la base del protórax . . . . . | 2 |
| 2. — Epístoma redondeado o en ojiva por delante, sin diente medio propiamente dicho; cuerpo a veces mate, otras brillante (subgén. <i>Hegeter</i> s. str.) . . . . .   | 3 |

3. — Élitros elípticos y con la estriación longitudinal siempre aparente y, de ordinario, bien impresa ..... 4
4. — Macho con fosita pilífera prosternal; talla grande... *tristis* F.
- 4'. — Macho sin fosita pilífera prosternal ..... 5
5. — Talla más grande (13-19 mm.); ángulos anteriores del protórax redondeados y no o apenas salientes; base y lados del mismo, en la vecindad de los ángulos posteriores poco o nada sinuosos; éstos rectos ..... *grancanariensis* Lindb.
- 5'. — Talla menor (10-12 mm.); ángulos anteriores del protórax aguzados y salientes; base y lados del mismo en la vecindad de los ángulos posteriores sensiblemente sinuosos; éstos agudos... *webbianus* Hein.
- 3'. — Élitros oblongos, de lados subparalelos por delante; sin estrías o estando éstas enmarcadas por otro tipo de escultura..... 6
6. — Superficie de los élitros finamente granulosa; éstos con costillas o arrugas transversas; puntuación de la cabeza y pronoto apenas visible; cuerpo oblongo ..... 7
7. — Élitros con tres costillas laterales bien indicadas; sobre todo las dos externas; talla mayor (11'5-14'5 mm.); cuerpo muy robusto ..... *costipennis* Woll.
- 7'. — Élitros con tres o más costillas muy débilmente indicadas y cruzados de arrugas transversas más o menos profundamente impresas; talla menor (9-12 mm.); cuerpo menos robusto..... 8
8. — Cuerpo más alargado y más opaco; puntuación de la cabeza y pronoto finísima; este último más largo, menos transverso y con los ángulos menos obtusos; antenas algo más gráciles... *impressus* Brull.
- 8'. — Cuerpo más corto, más redondeado y menos opaco; puntuación de la cabeza y pronoto algo más sensible; este último más corto, más transverso y con los ángulos más obtusos; antenas más robustas ..... *subrotundatus* Woll.
- 6'. — Superficie de los élitros simplemente punteada, sin costillas ni arrugas transversas; puntuación de la cabeza y pronoto bien impresa; cuerpo particularmente corto y ancho ..... *abbreviatus* Brull.
- 2'. — Epístoma sinuoso por delante y armado en su parte media de un saliente dentiforme robusto y bien señalado; cuerpo siempre mate (subgén. *Pseudotalpophila* Reitt.)..... 9
9. — Cuerpo moderadamente convexo; pliegue orbitario bien marcado; surco gular profundamente excavado y de bordes abruptos; ángulos posteriores del protórax aguzados y algo salientes; lados de los élitros fuertemente convergentes en la zona apical; ♂ con fosita pilífera prosternal bien desarrollada; talla mayor (12-13 mm.)  
*plicifrons* Woll.
- 9'. — Cuerpo aplanado por encima; pliegue orbitario nulo o apenas indicado; surco gular superficial y mal limitado; ángulos posteriores del protórax rectos o ligeramente obtusos y nada salientes; lados de los élitros moderadamente convergentes en la zona apical; ♂ sin fosita pilífera prosternal; talla menor (9-10 mm.)... *fernandezii* Españ.
- 1'. — Con aparato estridulador tipo *Homala* (reborde epipleural fina y densamente estriado de través, cara interna de los metafémures con un fino listón longitudinal en el borde inferior); prosternón entre las procoxas y el borde anterior del mismo no más largo que el metasternón entre las meso y metacoxas; húmeros marcados pero sin abrazar la base del protórax; cuerpo siempre brillante (subgén. *Homalapipleurus* Españ.) ..... 10

10. — Puntuación de la cabeza fina y espaciada; antenas muy gráciles, con el 3 artejo por lo menos tres veces tan largo como ancho, del 4.º al 7.º doble tan largos como anchos y manteniéndose, todos ellos, estrechos y poco engrosados en el ápice; pubescencia de los mismos larga y muy destacada; epístoma rebatido en el ápice, en donde se termina por un diente ancho y de bordes crenulados; la zona rebatida unida angulosamente al plano del epístoma; apéndice del prosternón doblado hacia abajo y sin sobrepasar el nivel posterior de las procoxas; fosita pilífera prosternal del ♂ subpuntiforme; parte posterior de los élitros punteada; metatibias estrechas, sinuosas y notablemente alargadas; meso y metatarsos muy largos; órgano copulador ♂ robusto y fuertemente aguzado en la extremidad

*gonzalezi* Españ.

10'. — Puntuación de la cabeza bastante fuerte y densa, tendiendo a hacerse contigua; antenas cortas y gruesas con el 3 artejo, todo lo más, doble tan largo como ancho; del 4.º al 7.º apenas más largos que anchos, gruesos y algo nudosos; pubescencia de los mismos corta y poco aparente; epístoma no rebatido en el ápice, en donde se termina por un diente, por lo general, estrecho, largo y de bordes lisos; superficie del epístoma en un solo plano; apéndice del prosternón prolongado horizontalmente más allá del nivel posterior de las procoxas; fosita pilífera prosternal del ♂ grande; parte posterior de los élitros sembrada de finos gránulos; metatibias más robustas, menos sinuosas y moderadamente alargadas; meso y metatarsos mucho más cortos; órgano copulador ♂ estrecho, alargado y poco aguzado en la extremidad..... *politus* Heer.

#### BIBLIOGRAFIA

- BRULLÉ, 1838. — *Hist. Nat. des îles Canaries de B. WEBB et S. BERTHELOT*, vol. 2, 2 part. *Coleoptères*, p. 64-66.
- WOLLASTON, T. V., 1854. — *Ins. Mader*, p. 510.
- HEER, 1856. — *Hartung Geol. Verhältn. Lanz. und Fuert.*, p. 140-141.
- WOLLASTON, T. V., 1864. — *Cat. of Canar. Coleoptera*, p. 451-463.
- REITTER, E., 1900. — *Best. Tab. Tentyriini und Adelostomini aus Europa und den angrenz. Gebieten. Verhandl. naturforschend. Ver. Brünn*, B. XXXIX, p. 95.
- UYTTENBOOGAART, D. I., 1930. — *Contrib. to the knowl. of the Fauna Canary Islands. Synopsis of the results of the collecting-excursion 1925 and 1927. Coleoptera. Tijdschr. v. Entom.* LXXIII, p. 232-233.
- UYTTENBOOGAART, D. I., 1935. — *Contrib. to the knowl. of the Fauna Canary Islands, XVI. Soc. Scient. Fennica Comm. Biol.* VI, 2, p. 10.
- UYTTENBOOGAART, D. I., 1937. — *Contrib. to the knowl. of the Fauna Canary Islands, XIX. Tijdschr. v. Entom.*, 80, p. 88.
- UYTTENBOOGAART, D. I., 1942. — *Die Hegeter Arten der Insel Tenerife, Mittl. Münch. Entom. Ges. e. V.* XXXII, H. II, p. 536-549.
- LINDBERG, HAR., 1950. — *Beitrag zur Kenntnis der Käferfauna der kanarischen Inseln. Soc. Scient. Fennica Comm. Biol.*, X, 18, p. 8-10.
- LINDBERG, HAR., 1953. — *Zweiter Beitrag zur Kenntnis der Käferfauna der kanarischen Inseln. Soc. Scient. Fennica, Comm. Biol.*, XIII, 12, p. 9.
- ESPAÑOL, F. — *Contribución al conocimiento de los Tentyriini de las Canarias orientales: Sobre el pretendido gén. Pseudotalpophila Reitt. EOS*, en curso de publicación.



# Decápodos españoles

XIII — Las PASIPHAEAS del Mediterráneo occidental