

PUBLICACIONS DE LA JUNTA DE CIÈNCIES
NATURALS DE BARCELONA — 1922

Treballs del Museu de Ciències
Naturals de Barcelona

Vol. IV

N.º 3

INSECTOS DE FERNANDO POO

PEL

R. P. LONGINOS NAVÁS, S. J.



MUSEU DE CIÈNCIES NATURALS
BARCELONA

400

INSECTOS DE FERNANDO POO

INSECTOS DE FERNANDO POO

por el

RVDO. P. LONGINOS NAVÁS, S. J.

Los insectos que voy a enumerar han sido todos recogidos por D. Manuel Martínez de la Escalera en una excursión que realizó a Fernando Poo y pertenecen al Museo de Ciencias Naturales de Barcelona. Su estudio me fue confiado por D. Ignacio de Sagarra, Conservador de dicho Museo.

Estando todavía tan poco estudiada la fauna entomológica de nuestra colonia africana, convendrá citar todas las especies estudiadas, aun aquellas que por ser de distribución geográfica muy extensa podía suponerse que viven también en nuestra isla. Las enumeraré por sus órdenes.

NEURÓPTEROS

Familia CRISÓPIDOS

Chrysopa pooana sp. nov. (fig. 1)

Flavo-fulva.

Caput oculis in sicco aeneis, facie fuscescente; palpis flavidis; antennis flavo-fulvis, apicem versus fuscescentibus, articulo primo grandi, bulboso.

Prothorax subduplo longior quam latior, retrorsum leviter dilatatus, angulis subrectis, sulco transverso praeulo pone medium sito, longitudinali ab hoc ad marginem posteriorem (fig. 1, a.).

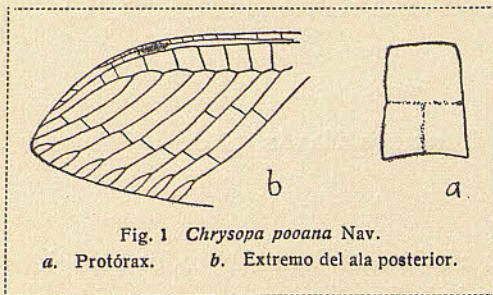


Fig. 1 *Chrysopa pooana* Nav.
a. Protórax. b. Extremo del ala posterior.

Abdomen flavido pilosum, cylindricum.

Pedes graciles, flavidi, tibiis viridescentibus, posterioribus linea impressa longitudinali manifesta.

Alae hyalinae, irideae, apice subacutae, reticulatione, pilis fimbriisque flavo-fulvis; stigmatum flavido elongato, interne stria longitudinali distincto, seu subcosta citra stigma fuscata fuscoque limbata, latius in ala posteriore (fig. 1, b.).

Ala anterior venulis costalibus mediis et gradatis externis, prima intermedia, ultima procubitali totis, sectore radii et furculis marginalibus initio, fuscis; gradatis $\frac{3}{8}$; intermediis 5, prima ad vel prope apicem cellulae divisoriae intra illam inserta; cellula divisoria angusta, elongata.

Ala posterior venulis costalibus fuscatis, gradatis $\frac{3}{8}$.

Long. corp. 11'3 mm.
» al. ant. 16'6 »
» » post. 15 »

Patria. Fernando Poo; Santa Isabel, Agosto de 1919, leg. Escalera (Col. Mus. Catal.)

2. **Ancylopteryx tristicta** Nav. Broteria, 1910 p. 50, f. 9.

No me atrevo a separar de esta especie del Congo los

ejemplares de Fernando Poo. Mas ofrecen diferencias notables que nos autorizan para considerarlos como una buena variedad.

Var. insularis nov. (fig. 2.)

Viridi-flava.

Caput immaculatum, palpis concoloribus; oculis fusconigris; antennis flavis, albido pilosis, primo articulo viridiflavo.

Prothorax paulo latior quam longior, antrorsum vix angustatus, angulis anticis obtusis.

Abdomen pilis pallidis longiusculis; inferne flavescens, superne tergitis intermediis fascia fusca ad marginem posteriorem.

Pedes viridi-flavi, pilis longiusculis; tarsi flavescen-

tibus.
Alae fortiter irideae, apice acutae, reticulatione viridi; pilis longiusculis, pallidis; stigmatibus insensibili.

Ala anterior (figura 2) tribus venulis radialibus late fusco marginatis, obscurius duabus pone regionem stigmaticam; aliis leviter viridifusco limbatis: gradatis internis, aliquot procubitalibus et cubitalibus, spatio inter apicem rami cubiti et primam venulam cubitalem externam cum illo confluentem leviter fuscato; venulis gradatis fere $\frac{8}{8}$.

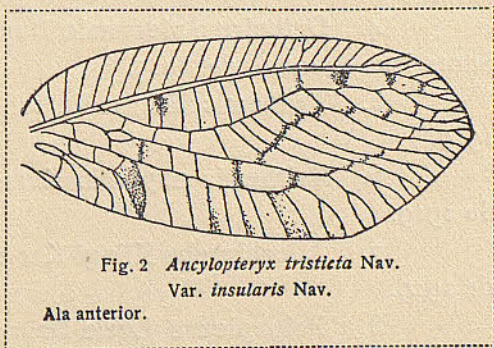


Fig. 2 *Ancylopteryx tristicta* Nav.
Var. *insularis* Nav.

Ala anterior.

Ala posterior angustior, acutior, duabus venulis radialibus pone regionem stigmaticam fusco limbatis, interna sensibilius, item leviter ultima procubitali; venulis gradatis fere $\frac{6}{6}$, leviter vel levissime limbatis.

Long. corp. 7 mm.

» al. ant. 13 »

» » post. 12 »

Patria. Fernando Poo: Santa Isabel, agosto de 1919
(Mus. Barcel.),

PARANEURÓPTEROS

Familia LIBELÚLIDOS

3. **Orthetrum sabinum** Drury Santa Isabel, mayo de 1919.
4. **Orthetrum stemmale** Burm. var. **capensis** Calv. Santa Isabel, mayo de 1919.
5. **Trithemis dichroa** Karsch. Santa Isabel, julio de 1919.
6. **Trithemis nuptialis** Karsch. Santa Isabel, julio de 1919.
7. **Allorhizucha Klingi** Karsch. Santa Isabel, mayo de 1919.
8. **Palpopleura Lucia** Drury. Santa Isabel, mayo-agosto de 1919. Ya citada de Fernando Poo.

Familia ÉSNIDOS

9. **Hemianax ehippiger** Burm. A bordo, frente a Dakar, 21 de mayo de 1919.

10. **Gynacantha cylindrata** Karsch. Calatrava, 15 de Agosto de 1919. Un ejemplar ♂. Citada solamente del Africa occidental, Loanga y Dahomey.

Familia AGRIÓNIDOS

11. **Umma splendida** sp. nov. (fig. 3).

Sector nodalis ultra nodum a sectore principali ortus, paulo ultra apicem venae obliquae.

♂ *Corpus caeruleum, metallicum. Caput labro nigro, oculis fuscis. Thorax pleuris viridibus, nitentibus, lineis suturarum exceptis; pectus nigrescens, caeruleo pulverulosum.*

Abdomen inferne nigrum, cercis (fig. 3, a.) nigris, superioribus sensim dilatatis, depressis, margine externo fere 10 dentibus, acutis, inaequalibus, margine interno prope apicem concavo, sinum efficiente.

Pedes nigri, nigro setosi.

Alae penitus hyalinae, reticulatione nigra, estigmate angusto (figura 3, b.) indiviso, flavo sordido, in ala post-

riore longiore, seu 2 mm. in ala anteriore, 2'5 mm. in posteriore, 5-6 areolas subjectas implente; arculo fracto; sectoribus a tertio posteriore prodeuntibus; quadrilatero longo, 5 venulis diviso; area posteriore sive postcubitali 7 areolis simplicibus sive haud divisis; fere 24 antenodalibus in ala anteriore, 20 in posteriore.

♀ *Corpus viride, metallicum.*

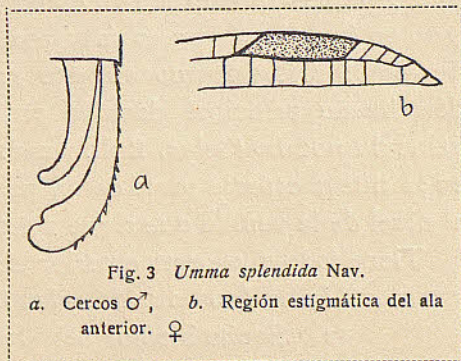


Fig. 3 *Umma splendida* Nav.

a. Cercos ♂, b. Región estigmática del ala anterior. ♀

Abdomen in primo tertio viride, inferne et reliquo nigrum, opacum; cercis superioribus nigris, sensim acutis, decimo segmento longioribus.

Alae membrana flavo-sordido leviter tincta; stigmatibus flavo-sordido, in utraque ala subaeque longo, fere 2-3 mm. in anteriore, 2'4 mm. in posteriore, fere 4-5 areolas subiectas implente (fig. 3, b.).

	♂	♀
Long. corp.	50 mm.	43 mm.
» al. ant.	31'5 »	34 »
» » post.	30'5 »	33 »
» abdomen	40 »	32'5 »

Patria. Fernando Poo; Santa Isabel, julio de 1919.

Se parece mucho a la *Umma (Cleis) mesostigma* Sel., pero en ésta el estigma es más corto, solamente de 1'5 mm. de longitud. Asimismo en esta especie el sector nodal «se détache du principal dans le prolongement oblique de la veine du nodus» (Selys, Bull. Acad. Belg., 1879, p. 358,) pero en la nueva especie parte de un poco más afuera, en general al nivel de la venilla que sigue a esta prolongación.

Tiene todo el aspecto exterior de *Agrion splendens* Harr, y por esto la he denominado *splendida*.

12. **Sapho bicolor** Sel. Itime, julio de 1919. Un ♂.
13. **Sapho orichalcea** Mac Lachl. Itime, junio de 1919. Varios ejemplares, el tipo y la var. *glariosa* Mac Lachl.
14. **Sapho ciliata** F. Venayong, 31 de julio de 1919.
16. **Pseudagrion melanicterum** Sel. Santa Isabel, julio de 1919.
17. **Chlorocnemis nigripes** Sel. Santa Isabel, mayo-julio de 1919.
18. Otro agriónido que no he podido determinar.

EFEMERÓPTEROS

Familia BÉTIDOS

19. **Haplobaetis** gen. nov.

Similis *Centroptiloidi* Lest.

*Ala anterior venis marginalibus sive intercalatis singulis.
Ata posterior elongata, angusta. margine costali prope
basim dente acuto instructo; tribus venis distinctis, media
furcata; nullis venulis discalibus.*

El tipo es la especie siguiente:

20. **Haplobaetis umbratus** sp. nov. (fig. 4)

Corpus fulvum.

Caput oculis in sicco fusco-nigris; antennis albidis.

Abdomen margine postico segmentorum anguste fusco.

Pedes fulvi.

*Ala anterior membrana hyalina; areis costali et subcosta-
li flavo-fulvo tinctis, basi
excepta; in regione stigma-
li a costa macula grandi
subtriangulari fulvo-fe-
rruginea, retrorsum sen-
sim angustata, usque ad
cubitum et ulterius exten-
ta, marginem externum
haud tangente; reticulatione pallida in regione tincta fulva;*

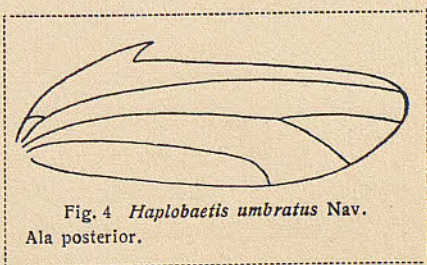


Fig. 4 *Haplobaetis umbratus* Nav.
Ala posterior.

area costali sine venulis; regione stigmatica fere 8 venulis obliquis.

Ala posterior (fig. 4) hyalina, reticulatione pallida; margine costali in dentem acutum obliquum seu apicem versus inclinatum producto; 3 venis, secunda in tertio apicali furcata; marginibus anteriore et posteriore subparallelis.

Long. al. ant. 8'4 mm.

Patria. Fernando Poo; Santa Isabel, agosto de 1919. (Museo de Cataluña).

Zaragoza, 21 de abril de 1921.