

PUBLICACIONS DE LA JUNTA DE CIÈNCIES  
NATURALS DE BARCELONA — 1922

---

Treballs del Museu de Ciències  
Naturals de Barcelona

Vol. IV  
N.º 4

INSECTOS DE LA EXCURSIÓN  
DE D. ASCENSIÓ CODINA  
A MARRUECOS, 1921

PEL

R. P. LONGINOS NAVÁS, S. J.



MUSEU DE CIÈNCIES NATURALS  
BARCELONA



INSECTOS DE LA EXCURSIÓN  
DE D. ASCENSIO CODINA A MARRUECOS, 1921



INSECTOS DE LA EXCURSIÓN  
DE D. ASCENSIO CODINA  
A MARRUECOS, 1921

por el

RVDO. P. LONGINOS NAVÁS, S. J.

Los insectos que voy a enumerar y cuyo estudio me ha sido confiado por D. Ascensio Codina pertenecen al antiguo orden de los Neurópteros y todos se hallan en las colecciones del Museo de Cataluña.

La impresión que produce la vista y estudio de esta pequeña colección es de una sorprendente semejanza con la fauna de España. Los Odonatos son absolutamente los mismos, y por añadidura especies que se encuentran en todas partes entre nosotros, ninguna de esas raras que solamente aparecen alguna que otra vez o en muy contadas localidades. De los demás órdenes, si alguna que otra especie aparece rara o acaso nueva, eso también ocurre en la fauna de España en toda excursión algo larga y realizada con verdadero afán y entusiasmo.

Convendrá, empero, consignar las especies recogidas, porque todas son interesantes para nuestras posesiones de Africa, y citadas ahora por vez primera de aquellas localidades. Acrecienta el valor de esta colección el haberse verificado antes de los luctuosos sucesos de julio, cuando todavía eran posibles, si bien no exentas de peligro, las excursiones científicas por nuestras posesiones del Norte de Africa.



## ODONATOS

## Familia LIBELÚLIDOS

1. **Sympetrum striolatum** Charp. Tetuán, Ceuta, 6 de mayo.
2. **Sympetrum meridionale** Sel. Tetuán, Ceuta, 6 de mayo.

## Familia ÉSNIDOS

3. **Onychogomphus forcipatus** L. Xauen, 15 de mayo.
4. **Onychogomphus uncatus** Charp. Xauen, 15 de mayo.

## Familia AGRIÓNIDOS

5. **Lestes barbarus** F. De Tetuán a Ceuta, 6 de mayo; Xauen, 15 de mayo; abundante.
6. **Agrion haemorrhoidale** Lind. Tetuán, 5 de mayo.
7. **Platynemis acutipennis** Sel. Algeciras, 23 de abril.
8. **Ischnura Graellsi** Ramb. Algeciras, 23 de mayo.

## PLECÓPTEROS

## Familia PÉRLIDOS

9. **Chloroperla Codinai** sp. nov. (fig. 1).

*Caput fulvum, pubescentia fulva tenui densaque; oculis ocellisque fuscis; ocellis posterioribus paulo magis inter se quam ab anteriore et ab oculis distantibus; vertice et occipite*



subtotis fuscis, maculas tres fulvas liberantibus, mediam inter ocellos posteriores ovalem, laterales inter ocellos et oculos; fronte ad M fusca, maculam fulvam liberante ante ocellum anteriorem; palpis fuscis; antennis fuscis, articulo primo grandi, cylindrico, inferne pallidiore, sequentibus in tertio basilari paulo longioribus quam latioribus, mox elongatis.

Thorax inferne lividus, seu olivaceo-fulvus, superne fuscus, nitens. Prothorax transversus, retrorsum leviter angustatus, margine anteriore subduplo longiore laterali; disco rugoso, fascia media longitudinali angusta fulva et sulco longitudinali distinctis. Mesonotum in medio anteriore seu in praescuto et lobulis lateralibus ad medium fulvo, pubescentia fulva manifesta.

Abdomen inferne lividum, superne fuscum; lamina subgenitali seu VIII sterniti lata, parum prominente (figura 1, a) postice truncata et nigro marginata; stria fusca laterali obliqua utrimque in VIII sternito; urodiis fulvochraceis (maxima pars deest).

Pedes fulvi, linea longitudinali superiore et inferiore fuscis.

Alae (fig. 1, b) reticulatione fusca, forti; venula intermedia ultra radialem sita. Ala anterior membrana levissime

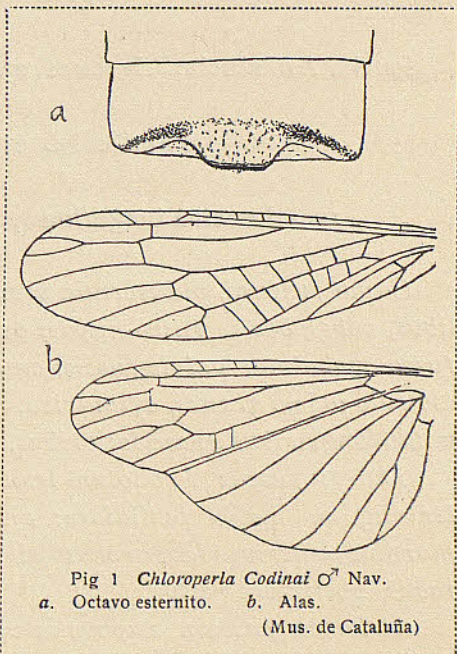


Fig 1 *Chloroperla Codinae* ♂ Nav.

a. Octavo esternito. b. Alas.

(Mus. de Cataluña)



*olivaceo tincta, stigmatate obscuriore; costa ad basim pallida; fere 6 venulis costalibus, 7 procubitalibus et totidem cubitalibus; furca apicali sabaequali suo pedunculo in ramo posteriore.*

*Ala posterior pallidior; subcosta tota, costa a basi usque ad apicem subcostae et venulis costalibus flavis; furca apicali brevior suo pedunculo; una vel altera venula procubitali; tertia axillari furcata.*

Long. corp. ♂ 7·3 mm.

» al. ant. 10 »

» » post. 8·4 »

Patria. Andalucía: Algeciras, 23 de mayo.

Familia LÉUCTRIDOS

10. *Leuctra tangerina* sp. nov. (fig. 2).

*Caput fuscum, pubescentia brevi, fulva; oculis prominentibus, subglobosis, fusco-nigris; occipite testaceo-ferrugineo, fusco maculato; palpis fuscis; antennis fuscis, fusco pilosis, articulo primo grandi, cylindrico, secundo transverso, ceteris paulo longioribus quam latioribus, apicem versus incrassatis.*

*Thorax fuscus. Pronotum leviter transversum, disco leviter rugoso, medio pallidior; antrorsum vix angustatum; margine anteriore late arcuato sive convexo, lateralibus subrectis, posteriore recto.*

*Abdomen fuscum, segmentis cylindricis, inermibus, seu nullatenus cornutis; cercis superioribus conicis, pallidioribus; lamina subanali longa, acuta; lobis superioribus fulvis, apice dilatatis, rotundatis (fig. 2, a, b).*



*Pedes femoribus superne fuscis, inferne pallidioribus; tibiis subtotis fulvis, fulvo pilosis; calcaribus brevibus; tarsis articulo primo fulvo, ceteris fuscis.*

*Alae membrana hyalina, levissime, vix sensibiliter, fulvo tincta; reticulatione fulva, fortis. Ala anterior (fig. 2, c) angusta; venula intermedia ultra divisionem procubiti et citra venulam radialem sita; fere 6 venubio procubitalibus, totidem cubitalibus.*

*Ala posterior una vel altera venula procubitali.*

Long. corp. ♂ 2'3 mm.

» al. ant. 3'4 »

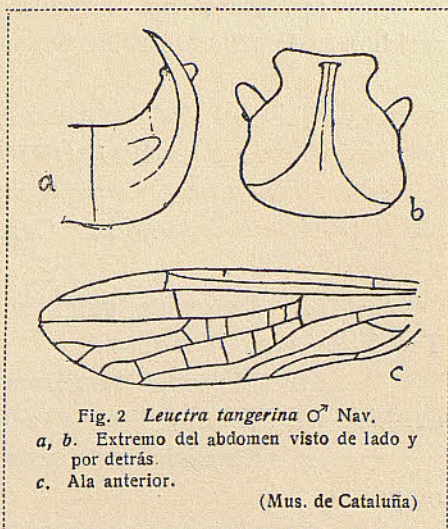
» » post. 2'5 »

Patria, Marruecos; De Tánger al Fondak de Ain Yedida, 2 de mayo.

## EFEMERÓPTEROS

### Familia BÉTIDOS

11. *Cloeon concinnum* Eat. Tetuán, 5 de Mayo. Refiero a esta especie un ejemplar ♀ algo diferente de la descripción típica.





12. **Baetis** sp. Xauen, 15 de mayo, Subimago parecida a la *B. Rhodani* Pict.

## NEURÓPTEROS

### Familia CRISÓPIDOS

12. **Chrysopa vulgaris** Schn. Rincón Medik, de Tetuán a Ceuta, 6 de mayo.  
13. **Chrysopa flavifrons** Brau. var. **nigropunctata** ed. Pict. De Tánger a Tetuán, 2-3 de mayo.  
14. **Chysopa granatensis** Ed. Pict. Xauen, 15 de mayo.  
15. **Chrysopa prasina** Burm. var. **adspersa** Wesm. De Tánger a Tetuán, 2-3 de mayo.  
16. **Chrysopa Genei** Ramb. De Tánger a Tetuán, 2-3 de mayo.

## TRICÓPTEROS

### Familia SERICOSTÓMIDOS

17. **Schizopelex festiva** Ramb. Xauen, 15 de mayo. Especie conocida hasta ahora de muy pocas localidades del centro y norte de España.  
18. **Micrasema nigrun** Brau. Xauen, 15 de mayo.

### Familia HIDROPSÍQUIDOS

19. **Hydropsyche instabilis** Curt. Xauen, 15 de mayo. Varios ejemplares.



## Familia LEPTOCÉRIDOS

20. **Leptocerus cuneorum** Mac Lachl. Algeciras, 23 de Abril. Nuevo para España; citado antes del Algarve, en Portugal, Asimismo nuevo para la provincia de Cádiz, y es el primer Tricóptero que se cita de ella, Varios ejemplares.

21. **Adicella maura** sp. nov. (fig. 3.)

*Caput piceum, pilis fulvis sparsis; oculis piceis; palpis fuscis, fusco pilosis; antennis articulis duobus primis fuscis; ceteris fulvis, apice fusco annulatis (apex deest).*

*Thorax piceus, nitens.*

*Abdomen fuscum, fulvo modice pilosum, linea laterali fusco-grisea; ultimo tergito postice truncato; cercis superioribus cylindricis, fuscis, longiter pilosis, divergentibus; cercis inferioribus fulvis, latis, adscendentibus, externe convexis, interne concavis, superne et postice sublobatis, (fig. 3, a).*

*Pedes fuscescentes, seu fulvo-fusci, pilis concoloribus; calcaribus posterioribus externis longioribus internis; tarsi posterioribus longis, primo articulo subaequali ceteris simul sumptis.*

*Alae membrana leviter fusco tincta; reticulatione pilisque fuscis.*

*Ala anterior margine costali leviter sinuoso; anastomosi*

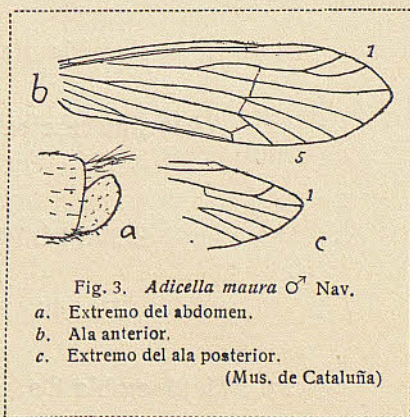


Fig. 3. *Adicella maura* ♂ Nav.  
 a. Extremo del abdomen.  
 b. Ala anterior.  
 c. Extremo del ala posterior.  
 (Mus. de Cataluña)



*albida*; furca apicali 1 subaequali suo pedunculo, brevior cellula discali (fig. 3, b).

Ala posterior margine costali in tertio externo leviter anguloso; furca apicali 1 latiuscula, seu ramo anteriore duplo brevior posteriore (fig. 3. c).

Long. corp. ♂ 2'8 mm.

» al. ant. 4'6 »

» post 3'5 »

Patria. Marruecos: De Tánger al Fondak, de Ain Yedida, 2 de mayo.

Por la forma de los cercos esta especie es muy distinta de las pocas que se conocen de este género; pero la malla de las alas es en todo semejante a la *reducta* Mac Lachl. y *meridionalis* Mort., de España.

#### Familia RIACOFÍLIDOS

22. **Agapetus fuscipes** Curt. Tetuán, 5 de Mayo.

### EMBIÓPTEROS

#### Familia EMBIDOS

23. **Haploembia Codinai** sp. nov.

*Caput depressum, fuscum, sublaeve; oculis haud prominulis, marginibus lateralibus pone oculos leviter convergentibus; fronte depressa, concava a linea angulari arcuata transversa inter oculos; labro margine anteriore rotundato,*



*convexo, testaceo; mandibulis fortibus, testaceis, marginibus interno et externo subparallelis, dente apicali et interno fuscis; palpis articulis longioribus quam latioribus, duobus articulis basalibus fuscis, apicalibus fulvis; antennis fulvis, duobus articulis basalibus fuscis.*

*Prothorax testaceus, paulo latior quam longior, marginibus lateralibus subrectis, retrorsum leviter divergentibus. Meso-et methatorax fusci.*

*Abdomen fuscum, nitidum, fulvo pilosum, pilis longiusculis; lobo apicali dextro ultimi tergiti triangulari acuto, triplo longiore quam latiore, sensim acuminato, oblique posito, seu ad sinistram apice inclinato, margine externo leviter convexo; processu sinistro multo brevior; sternito nono desuper viso concavo; cercis primo articulo fusco, secundo fulvo, oblongo, elliptico.*

*Pedes testacei, testaceo pilosi, femoribus posterioribus obscurioribus.*

Long. corp. ♂ 6.5

Patria, Ceuta (Marruecos) un ejemplar cogido por el señor Codina el 22 de mayo de 1921. (Museo de Cataluña).

Zaragoza, 29 de diciembre de 1921.