

PUBLICACIONES DE LA JUNTA DE CIÈNCIES
NATURALS DE CATALUNYA — 1936

Treballs del Museu de Ciències
Naturals de Barcelona

VOL. XI

SÈRIE ENTOMOLÒGICA

N.º II

Ácaros Ixodoideos de Cataluña
y Baleares

POR

J. GIL COLLADO

Conservador de Entomología del Museo de Ciencias Naturales de Madrid

(PUBLICAT EL 8 D'AGOST DEL 1936)



MUSEU DE CIÈNCIES NATURALS
BARCELONA

ACAROS IXODOIDEOS DE CATALUÑA Y BALEARES

POR

J. GIL COLLADO

Conservador de Entomología del Museo de Ciencias Naturales de Madrid

El Sr. D. Ventalló ha tenido la bondad de comunicarme para su estudio la colección de Acaros Ixodoideos del Museo de Ciencias Naturales de Barcelona, que aunque modesta, encierra algunas formas interesantes y dos nuevas (que me complazco en dedicar tanto a él como al Sr. F. Español como testimonio de amistad), que se recopilan en esta nota.

La superfamilia de los Ixodoideos ha sido hasta ahora poco estudiada y su sinonimia incorrectamente interpretada muchas veces, siendo uno de los especialistas que más han contribuido a ponerla en claro el Prof. Schulze, que ha reconocido como válidas, especies hasta hace poco consideradas como sinónimas. Por ello promete todavía este grupo un ancho campo para futuras investigaciones.

Conviene llamar la atención de los naturalistas españoles y en general de todos aquellos a quienes pueda interesar el estudio de estos parásitos sobre la necesidad de recoger abundante material, aun de las especies aparentemente más comunes, por parasitizar a los animales domésticos. Precisamente una variedad de *Rhipicephalus bursa* descrita por mí y presentada al último Congreso Internacional de Entomología, es común sobre el conejo, la zorra y aun el perro, habiéndola vuelto a encontrar en el material enviado por el citado Museo.

El estudio del desarrollo de estas formas está asimismo poco conocido y me propongo realizar estudios tendientes a investigar

el ciclo evolutivo de las diferentes especies, para llegar a encontrar caracteres diferenciales que permitan su distinción desde las formas jóvenes.

La importancia de esta diferenciación se deriva del papel que juegan ciertas especies en la transmisión de algunas enfermedades no sólo del hombre sino de los animales domésticos.

Para la recolección de ejemplares no basta capturar los que se encuentran sobre los animales sino que debe observarse en el caso de ser posible sus madrigueras y asimismo los nidos de las aves, en los que se cobijan los machos de ciertas especies hasta ahora desconocidos por no ser hematófagos. Esta búsqueda puede proporcionar también material abundante de otros ácaros y pulgas también interesantes.

Es conveniente conservar vivos en tubos con una hoja de papel de filtro o en su defecto de cualquier planta, algunos ejemplares de hembras grávidas, para obtener puestas en el laboratorio que permitan estudiar las larvas. Dichas hembras se reconocen fácilmente por sus tegumentos fuertemente distendidos y de color grisáceo, en cuya parte anterior está el capítulo que aparece muy pequeño proporcionalmente.

He de mencionar mi profundo agradecimiento al Profesor Schulze, a quien envié en consulta entre otros el ejemplar de *H. marginatum* sobre el que baso la descripción de la nueva subespecie, que me ha sido señalada por él.

I. Lista de especies y variedades

FAMILIA ARGASIDOS

Argas persicus Ojen. Barcelona, V-1932 (Ventalló); Capellades, XII-1932 (id.). — Hasta ahora sólo se conocía de Cataluña el *A. reflexus*, según nuestras noticias.

FAMILIA IXODIDOS

Ixodes vespertilionis Koch. — Cova d'Ordal, VI, 1934 (Español).

Ixodes ricinus L. — Arrós-Bordes, en el Valle de Arán, VIII-1933 (Ventalló).

Ixodes hexagonus Leach. — Cova gran de Santa Ana (San Quintín de Mediona) II-1934 (Español); Capellades, XII-1932 (Ventalló); Cova gran de Santa Ana, X-1934 (id.).

Ixodes autumnalis Leach. — Barcelona, III-1934 (Ventalló). — Esta especie está representada exclusivamente por ♀♀. Una de ellas tiene las áreas porosas más grandes y próximas que la forma típica a la cual, sin embargo, creo que debe atribuirse.

Ixodes ventalloi nov. sp. — Barcelona, sobre *Athene noctua*, XII-1932 (Escoté leg.).

Rhipicephalus sanguineus Latr. — Barcelona, sobre zorra III-1934 (Ventalló). — La hembra de esta localidad presenta un punteado más grueso que lo normal. Reus, IX-1934; San Miguel d'Olérdola (Español); Martorellas, V-1934 (A. Abellán); Barcelona, V-1935 (Ventalló). Las ♀♀ de este lote tienen las áreas porosas un poco más grandes que de costumbre. Mas Saumell, VIII-1934 (Español); San Boy, I-1933, Ampurias,

V-1934, Moncada, V-1934 (Ventalló); Balenyá, V-1935 (Vilarrubia).

Rhipicephalus bursa C. y F. — Olot, IV-1933; Montsiá, VI-1934 (Ventalló).

Rhipicephalus bursa var. *pusillus* Gil. — Dos ♀♀ de Barcelona, sobre zorra, III-1934, deben atribuirse a esta variedad que ha sido presentada por mí al IV Congreso Internacional de Entomología. Sus diferencias respecto a la forma típica, estriban en su menor tamaño, palpos de contorno más entero, el artejo 3.º sin quilla lateral en el ♂, los surcos paramedianos reducidos a dos depresiones ovals muy cortas y las patas I muy comprimidas con su último artejo mucho más alto en ambos sexos; cornúas en el ♂ muy poco, marcadas y en la ♀ apenas perceptibles.

Dermacentor marginatus Sulz. — Cataluña, sobre *Sus scrofa*, II-1932 (Ventalló). — Los ♂♂ pertenecen a la forma típica y a la aberración *longecoxalis* Olen. Entre ellos hay uno que visiblemente forma una aberración aparte, cercana a *gynecoides* Olen., por la forma de sus coxas IV, cuyas patas así como el color fundamental del escudo ocre-amarillento con dibujo blanco poco marcado, serían suficientes para establecer una nueva variedad, si su asimetría y la reducción en número de los festones posteriores limitados a tres desiguales a cada lado no hicieran pensar que se trata de un ejemplar anormal. Por ello dejo sin dar nombre al citado ejemplar, al menos hasta que nuevo material demostrara que se trata efectivamente de algo más que una simple variación individual. Las Fonts (Tarrasa), IV-1934 (Español); una hembra rojiza y pequeña pero con el dibujo blanco en lugar de abundante como en la var. *lacteolus* Schulze, muy reducido. San Climent (Menorca), IV-1934 (Español); Saumella (Tarragona), X-

1932 (Español) ; Rubí (Barcelona), X-1932 (Ventalló) ; Barcelona, íd. sobre *Sus Scrofa*, II-1931 (Escoté) ; íd., íd., III-1934 (Ventalló) ; íd., sobre ciervo, XII-1932 (Escoté) ; íd. sobre zorra ; Margalef (Tarragona), IX-1934 (Ventalló) ; Prades (Tarragona), X, 1933 (íd.) ; Llinás, X-1932 (íd.) ; Ciutadella (Menorca), IV-1934 (Español) ; Riells, III-1934 (Ventalló) ; Papiol, II-1933 (Candel Vila) ; Cabra del Camp (Tarragona), VIII-1933, San Jaume dels Domenys, XII-1934 ; Beceite (Tarragona), VIII-1934 (Español).

Haemaphysalis punctata C. y F. — Balenyá, II-III-1933 (Villarubia) ; San Quirse Safages, III-1935 ; Balenyá, I-1934 (íd.).

Hyalomma lusitanicum Koch. — Mahón, Colarsaga, Ciutadella (Menorca), IV, 1934 (Español).

Hyalomma marginatum subsp. espanyoli nov. — Santa Galdana (Menorca), IV-1934 (Español).

Hyalomma sp. — Una ♀ de Carrelares, VIII-1931 (Novellas), enviada a Schulze para su determinación y devuelta por él con la indicación de especie indeterminada.

II. Descripción de las formas nuevas

Ixodes ventalloi nov. sp.

Tipo ♀ de Barcelona, sobre *Athene noctua*, XII-1932, Escoté leg ; en el Museo de Ciencias Naturales de Barcelona. Figs. 1-3).

Cara dorsal; coloración general oscura, parduzca, algo más testácea en la parte mediana del escudo; este es oval, con la máxima anchura hacia su mitad y con su borde posterior ampliamente redondeado. Surcos cervicales muy amplios y someros, divergentes hacia atrás, alcanzando los bordes del escudo en el tercio posterior, marcándose en dicho punto una depresión; punteado grueso y

relativamente denso; pubescencia escasa y corta, con brillo amarillento. Base del capítulo pentagonal, con cornúas bien marcadas, aunque cortas; áreas porosas transversas, triangulares, muy cercanas al borde posterior; palpíger delimitado por un surco transverso. Palpos largos y estrechos con una excavación dorsal que comprende casi todo el segundo artejo y la base del tercero; cuando se les mira por encima su artejo 2.º ensancha progresivamente en sus dos tercios basales; artejo 3.º la mitad más corto que el anterior.

Cara ventral; base del capítulo con dos cuernos laterales recurvados y puntiagudos; palpos con excavación profunda; su artejo basal posee una punta retrógrada aguda, triangular; hipostoma 3-3, con la serie lateral de tubérculos muy agudos, la látero-ventral de dientes bastante desarrollados y la submediana de denticulos imperceptibles, limitados a su región apical como muestra la figura. Patas con las coxas I provistas de una espina larga, encorvada hacia afuera y muy aguda, además de un saliente externo más pequeño en forma de espolón; las II con su borde anterior profundamente escotado y una espina externa en el posterior; la excavación y la espina existen en los otros dos pares de patas, pero mucho menos desarrollados. Tarsos con tubérculos dorsales bien marcados. Estigma oval, más ancho que largo, con el botón mediano.

Dimensiones (incluido capítulo), 5,2 por 3,2; escudo 1,0 por 0,9 milímetros.

Observaciones. Esta especie se parece sobre todo a *frontalis*, de la cual la distinguen caracteres peculiares bien netos. Sus cornúas bien visibles, la forma de las áreas porosas, la presencia de una espina ventral retrógrada en el artejo basal de los palpos, no señalada ni en la descripción ni en el dibujo de Naumann, ni tampoco por Nuttall, ni Schulze; los cuernos laterales de la base del capítulo mucho más largos y agudos, así como la espina interna de la coxa I, mucho más larga, recurvada y aguda son suficientes para poder establecer su diferenciación específica, a cuyos caracteres pueden añadirse los denticulos del hipostoma y los tubérculos de los tarsos más acentuados, aproximándose con ello a la forma *brunneus*.

Hyalomma marginatum españolii nov. ssp.

Tipo ♂ de Santa Galdana (Menorca), IV-1934, Español leg., en el Museo de Ciencias Naturales de Barcelona (fig. 4-6).

Escudo alargado, pardo negruzco, con punteado fino y relativamente denso, sobre el que destacan puntos esparcidos más profundos y gruesos, menos diseminados en su región anterior y a los lados. Surcos cervicales profundos en su parte anterior, delimitando un espacio casi cuadrado, y divergentes por detrás, más anchos y someros, describiendo una curva convexa externamente. Surco mediano bien marcado, el marginal no alcanzando hasta el ojo por delante y más profundo en su zona posterior. Campo caudal bastante deprimido más que en la forma típica; surcos paramedianos bien netos, de la mitad de la longitud que el mediano; entre ellos el punteado es más grosero; festones marginales 5; palpos con escotadura (umschlag) bien pronunciada. Pálpiger blanquecino. Patas rojizas, con trocánteres pálidos en su ápice; artejos con una faja longitudinal dorsal blanca, algo interrumpida en algunos basalmente, que ensancha en el borde apical de los mismos excepto en el tarso para formar un anillo blanco.

Cara ventral; base del capítulo rojiza; hipostoma 3-3. Artejo basal de los palpos con un saliente triangular basal; placa genital roja por delante y blanquecina en la mitad posterior; coxas con reborde blanco; las del par 1.º con la espina externa casi de igual longitud que la rama interna. Placas anales anchas con denticulo basal interno corto; adanales largas y estrecha de la mitad de la anchura que las anteriores; subanales cortas y de vértice romo. Peltas poco marcadas debido al color tegumentario oscuro. Peritrema en forma de retorta, con el cuello de igual longitud que la parte ancha.

Dimensiones: long. (incluido capítulo), 5,2 mm.; escudo 5 milímetros por 3,2 mm.

Observaciones. La especie *marginatum* tiene hasta ahora cinco subespecies conocidas, siendo próxima la que nos ocupa a *brionicum*, cuyo escudo es totalmente negro y cuyas patas

rojas muestran un dibujo pardo-amarillento y quizá más aún a *balcanicum*, de escudo pardo rojizo y patas rojo-parduzcas pálidas con dibujo amarillento, diferenciándose de ella por la faja dorsal de los artejos de las patas más destacadas por el color oscuro fundamental y con anillo pálido apical más visible ; el punteado del escudo, la depresión del campo anal y la coloración de la placa genital dan también caracteres para establecer su distinción.

Quizá pueda atribuirse a esta subespecie la ♀ que Schulze me ha devuelto como perteneciente a una especie indeterminada ; me baso en la coloración tegumentaria, parecida, sobre todo visible en las patas, pero creo oportuno abstenerme de mencionarla como tal, puesto que la localidad en que ha sido encontrada es distinta.

*Laboratorio de Entomología del Museo Nacional
de Ciencias Naturales de Madrid.*

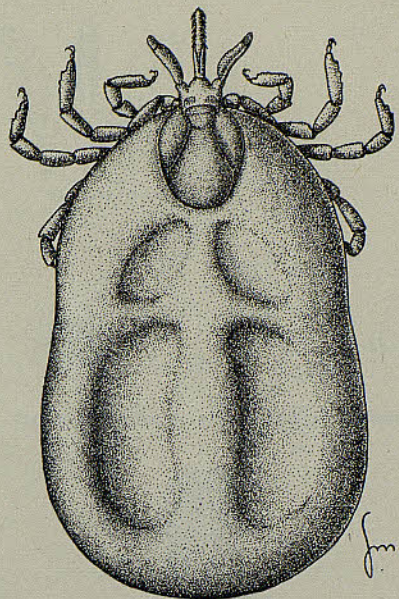


FIG. I *Ixodes ventalloi*, nov. sp.; aspecto dorsal

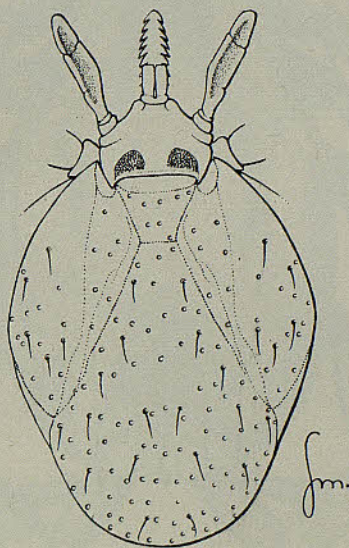


FIG. II *Ixodes ventalloi*, nov. sp.; capitulo y escudo dorsal.

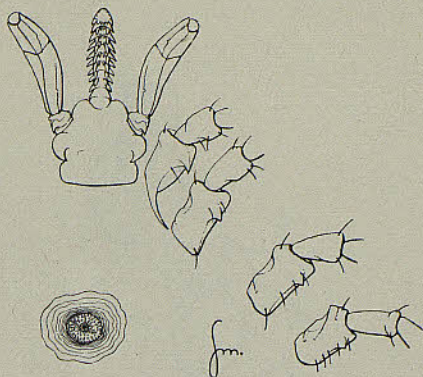


FIG. III *Ixodes ventalloi*, nov. sp.; capitulo, coxas y estigma

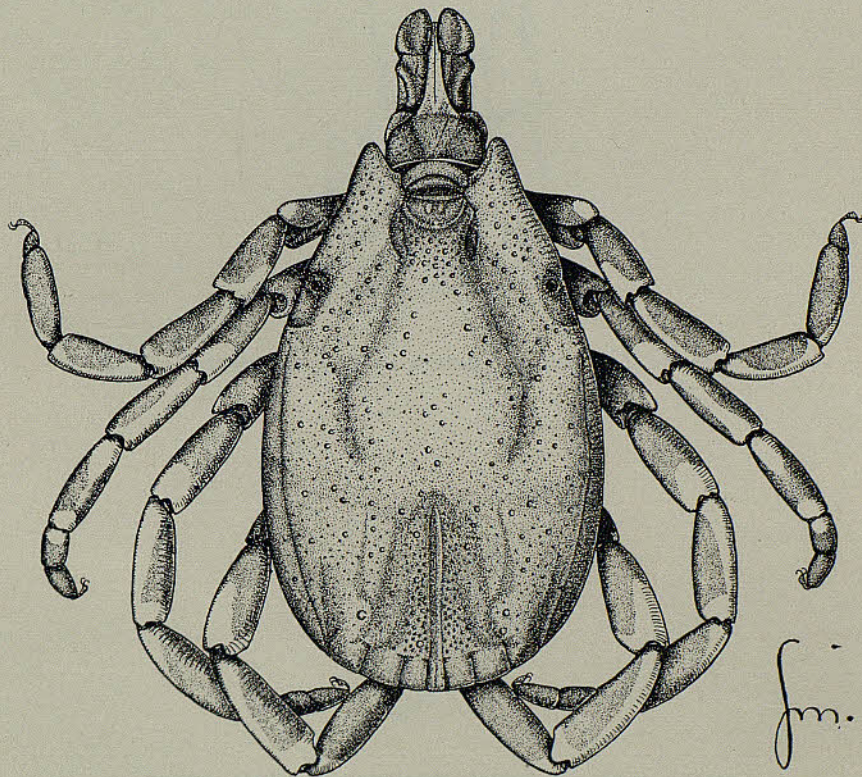


FIG. IV *Hyalomma marginatum espanoli*, nov. subsp.; aspecto dorsal

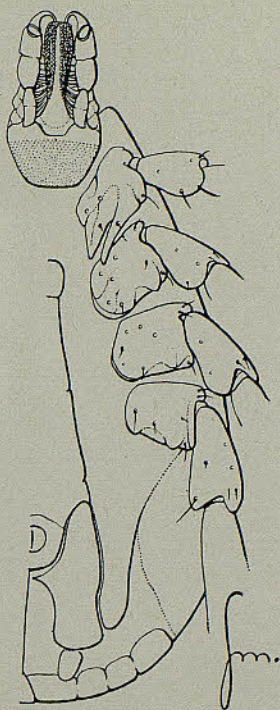


FIG. V *Hyalomma marginatum esparñoli*, nov. subsp.; visto ventralmente

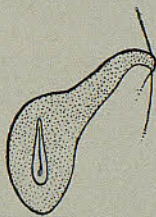


FIG. VI *Hyalomma marginatum esparñoli*, nov. subsp.; estigma