

PUBLICACIONS DE LA JUNTA DE CIÈNCIES
NATURALS DE BARCELONA — 1934

Treballs del Museu de Ciències
Naturals de Barcelona

VOL. XI

SÈRIE ENTOMOLÒGICA

N.º 8

INSECTES DEL MARROC

PER

P. LONGÍ NAVAS, S. J.

(PUBLICAT EL 20 DE MARÇ DEL 1934)



MUSEU DE CIÈNCIES NATURALS
BARCELONA

INSECTES DEL MARROC

PEL

P. LONGÍ NAVÀS, S. J.

PARANEURÒPTERS

Família Aeschnidae

1. *Anax imperator* Leach. Benzú (Anyera), 7. VI. 32.
2. *Aeschna cyanea* Latr. Biutz (Anyera), 9. VI. 32.
3. *Aeschna squamata* Mull. Benzú (Anyera), 7. VI. 32.
Hauta Kasdir 22. VII. 32.
4. *Cordulegaster annulata* Latr., Ixerafen, 1,500 m., 16. VII. 32; Tetuan, 100 m. 12. VI. 32; Yebel Laxhab, 2,150 m. 18. VII. 32; Hauta Kasdir, 1,750 m., 19. VII. 32.; Zoco Arbaa, 800 m. 15. VII. 32.
5. *Onychogomphus forcipatus* L., Zoco el Arbaa, 800 m., 7. VII. 32; Tetuan, 100 m., 12. VI. 32.
6. *Onychogomphus uncatatus* Charp. Biutz (Anyera), 9. VI. 32.; Arroyo Negrito, 40 m., 10. VI. 32.

Família Libellulidae

7. *Orthetrum brunneum* Fonsc. Hauta Kasdir, 1,750 m., 15. VII. 32.
8. *Crocothemis erythroea* Brull., Arroyo Negrito, 10. VI. 32.
9. *Sympetrum meridionale* Sel. Hauta Kasdir, 1,750 m., 5. VII. 32., Tetuan, 100 m., 12. VI. 32.

10. *Sympetrum striolatum* Charp. Ixerafen, 1,500 m. 16. VII. 32; Tetuan, 100 m., 12. VI. 32.

Família Agrionidae

11. *Agrion haemorrhoidale* Lind., Arroyo Negrito, 40 m., 10. VI. 32.; Biutz (Anyera), 9. VI. 32.; Zoco el Arbaa, 800 m., 18. VI. 32.

Família Coenagrionidae

12. *Lestes viridis* Lind. Zoco el Arbaa, 800 m., 17. VI. 32.
13. *Lestes virens* Charp. Zoco el Arbaa, 800 m. 17. VI. 32.; Tetuan, 100 m., 12. VI. 32.
14. *Lestes barbarus* F. Zoco el Arbaa, 800 m., 21. VI. 32.
15. *Symphyena fusca*. Lind. Hauta Kasdir, 1,750 m., 20. VII. 32.
16. *Coenagrion mercuriale* Charp., Tetuan, 100 m., 12. VI. 32.
17. *Pyrrosoma nymphula* Sulz. Ixerafen, 1,500 m., 16. VII. 32.; Zoco Arbaa, 800 m., 21. VI. 32.; Hauta Kasdir, 1,750 m., 20. VII. 32.; Tetuan, 100 m., 12. VI. 32.
18. *Platycnemis latipes* Pall. Zoco Arbaa, 800 m. 18. VI. 32.

Família Ascalaphidae

19. *Ascalaphus ictericus* Charp. Ixerafen, 1,500 m., 16. VII. 32. Hauta Kasdir, 1,750 m., 20. VI. 32.; Zoco el Arbaa, 18. VI. 32.; Beni Mohamed, 1,350 m., 13. VII. 32.; Bab Tazza, 300 m., 23-26. VI. 32.

Família Myrmeleonidae

20. *Palpares hispanus*. Hag. Ixerafen, 1,500 m., 16. VII. 32. Zoco el Arbaa, 800 m., 18. VI. 32.; Hauta Kasdir, 1,750 m., 19. VII. 32.; Beni Mohamed, 1,550 m., 13. VII. 32.; Yebel

Lexhab, 2,150 m., 18. VII. 32. ; Bab Tazza, 900 m., 25. VI. 32. Benzú (Anyera), 50 m., 7. VI. 32. ; Arroyo Negrito, 40 m., 10. VI. 32.

21. *Macronemurus appendiculatus* Latr. Bab. Tazza, 900 m., 23. VI. 32. ; Zoco el Arbaa, 800 m., 21. VI. 32. ; Ixerafen 1,500 m., 16. VII. 32.

22. *Macronemurus Ferreri*, sp. nv. (Fig. 1), Zoco el Arbaa, 800 m., 18. VI. 32. ; Hauta Kasdir, 1,750 m., 20. VII. 32.

Flavus, fusco varius.

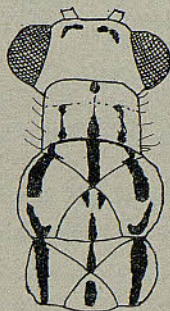


Fig. 1. — *Macronemurus Ferreri* Nav. Cap i tòrax

Caput (Fig. 1), flavum ; macula grandi inter antennis, ante illas et in totam frontem extensa ; vertice duabus lineis arcuatis fuscis ; oculis fuscis ; palpis flavis ; antennis mediocribus, 4 mm. longis, fuscis, anguste fusco annulatis, clava elliptica, inferne fulva.

Thorax (Fig. 1), flavus, inferne duabus lineis longitudinalibus ad pleuras, superne tribus, lateralibus crassioribus, media interrupta, fuscis. Pronotum transversum, angulis anterioribus rotundatis, linea media ad sulcum attenuata, lateralibus a sulco transverso retrosum, ad medium attenuatis.

Abdomen flavum, flavo pilosum, inferne fascia lata longitudinali, superne tribus striis longitudinalibus fuscis ; cercis superioribus ♂ 3'3 mm. longis, cylindricis, pilis basi flavis, apicalibus nigris.

Pedes flavi, flavo pilosi, nigro setosi, apice articulorum tarsorum fusco; calcaribus flavis, anterioribus primum tarsorum articulum excedentibus.

Alae hyalinae, apice acutae; reticulatione, pilis fimbriisque densis flavis vel flavo-fulvis; stigmatibus flavo, parum sensibili; area apicali dense reticulata, venulis gradatis obscurioribus; linea plicata anteriore sensibili; area axillari simplice; sectore radii 10 ramis. Ala anterior 7 venulis radialibus internis, posterior, 1.

	♂		♀
Long. corp.....	23	mm.	22
— al. ant.....	25'5	»	24'2
— — post.....	24'3	»	23'3

Pàtria. Marroc: Zoco el Arbaa, 13-16-23. VI. 32. Diversos exemplars.

Li dic *Ferreri* en obsequi del seu inventor FERRER BRAVO. Totes les altres espècies que enumero aquí foren capturades pel mateix senyor.

23. *Creoleon plumbeus* Oliv. Zoco el Arbaa, 800 m., VI. 32.; Arroyo Negrito, 40 m., 10. VI. 32.; Tetuan, 100 m., 12. VI. 32.

24. *Formicaleo tetragrammicus* F. Ixerafen, 1,500 m., 16. VII, exemplar immatur; Tetuan, 100 m., 12. VI. 32.

Família Chrysopidae

25. *Chrysopa vulgaris* Schn. var. *radialis* Nav. Ketama, 1,500 m. VII. 32. ROMEL.

26. *Cintameva tetuanensis* sp. nov. (Fig. 2). Tetuan, 100 m. 12. VI. 32.

Viridi-olivacea.

Caput puncto inter antennas, alio grandi ad genas ante oculos, stria arcuata crassa ante antennas et 4 punctis in vertice in quadrilaterum positus, nigris; oculis fuscis; palpis nigro late annulatis; antennis viridi-fulvis, articulo secundo nigro.

Prothorax transversus, duplo latior longitudine, marginibus parallelis.

Abdomen pilis longiusculis fuscis.

Pedes teretes, tibia posteriore cylindrica, linea impressa longitudinali destituta; pilis densis, nigris; unguibus basi fortiter dilatatis.

Alae apice elliptice rotundatae; membrana fortiter iridea; stigmatum elongato, conspicuo, viridi, in area costali fulvescente; reticulatione viridi; pilis fimbriisque fuscis; venulis gradatis pluribus, fere $\frac{9}{9}$ in ala anteriore, $\frac{7}{8}$ in posteriore, in series extrorsum convergentes positae; venulis costalibus fuscis.

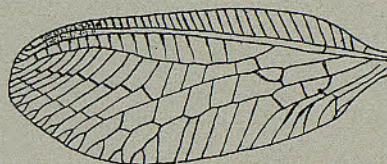


Fig. 2. — *Cinnameva tetuanensis* Nav. Ala anterior

Ala anterior (Fig. 2), venulis prope basim et gradatis internis totis, radialibus ad radium fuscis; 4 intermediis, prima ad tertium apicale cellulae divisoriae inserta.

Ala posterior venulis radialibus ad radium, sectore radii initio, fuscis; 4 venulis intermediis.

Long. corp.....	9'7 mm.
— al. ant.....	14 »
— — post.....	13 »

Patria. Marroc: Tetuan, 100 m., 12. VI. 1932. FERRER leg.

PLECOPTERA

Família Perlidae

27. *Perla*, sp.

Castello di Bollengo (Aosta, Itàlia), 24. XI. 1932.