

PUBLICACIONS DE LA JUNTA DE CIÈNCIES  
NATURALS DE CATALUNYA — 1936

---

Treballs del Museu de Ciències  
Naturals de Barcelona .

VOL. XI

SÈRIE ENTOMOLÒGICA

N.º 9

Les Opilions de Catalogne

PAR

C. DE MELLO-LEITAO

Prof. de Zoologie au Muséum d'Histoire Naturelle de Rio de Janeiro (Brasil)

(PUBLICAT EL 28 DE MARÇ DEL 1936)



MUSEU DE CIÈNCIES NATURALS  
BARCELONA

# LES OPILIONS DE CATALOGNE

PAR

C. DE MELLO-LEITAO

Prof. de Zoologie au Muséum d'Histoire Naturelle de Rio de Janeiro (Brésil)

Mon éminent collègue Domènec Ventalló a exploré plus de cent localités de Catalogne et a récolté un riche matériel arachnologique. Il a bien voulu me confier la collection des Opilions du Muséum de Sciences Naturelles de Barcelone, dont l'étude est résumé dans la présente note.

Avant les récoltes de M. D. Ventalló on connaissait 39 espèces de faucheurs d'Espagne, dont 14 de la Catalogne, représentant 18 genres. Ce nombre est aujourd'hui de 53 espèces (dont 32 de Catalogne) et 24 genres. On a visité 49 endroits de la Province de Barcelone, 20 de Tarragone, 19 de Lérida et 16 de Gerone.

La distribution géographique par ces quatre provinces, des 28 espèces récoltées par Mr. Ventalló, est :

## Province de Barcelone

1. *Scotolemon vitellinus* Soer.
2. *Trogulus nepaeformis* Scop.
3. *Dicranolasma scabrum* Herbst.
4. *Anelasmacephalus Cambridgei* Vestw.
- \* 5. *Nemastoma dubium* sp. n.
- \* 6. *Nemastomella integripes* g. n., sp. n.
7. *Ischyropsalis robusta* E. Simon.
8. *Homalenotus 4-dentatus* Cuv.

9. *Homalenotus coriaceus* E. Simon.
- \* 10. *Prosclerosoma hispanicum* sp. n.
11. *Astrobunus grillator* E. Simon.
12. *Odiellus seoanei* E. Simon.
13. *Odiellus spinosus* Bosc.
14. *Odiellus troguloides* Lucas.
15. *Odiellus duriusculus* E. Simon.
16. *Phalangium opilio* L.
17. *Platybunus nigrovittatus* E. Simon.
18. *Cosmobunus granarius* Lucas.
19. *Liobunum biseriatum* Rwr.
20. *Nelima aurantiaca* E. Simon.
21. *Nelima silvatica* E. Simon.
22. *Nelima nigromaculata* Lucas.

#### Province de Gerone

1. *Dicranolasma scabrum* Herbst.
2. *Anelasmacephalus cambridgei* Westw.
3. *Nemastoma dubium* sp. n.
4. *Homalenotus coriaceus* E. Simon.
5. *Odiellus troguloides* Lucas.
6. *Odiellus duriusculus* E. Simon.
7. *Dicranopalpus martini* E. Simon.
8. *Phalangium opilio* L.
9. *Nelima silvatica* E. Simon.

#### Province de Lérida

1. *Dicranolasma scabrum* Herbst.
2. *Anelasmacephalus cambridgei* Westw.
- \* 3. *Nemastoma ventalloi* sp. n.
4. *Odiellus troguloides* Lucas.
5. *Odiellus duriusculus* E. Simon.
6. *Dicranopalpus martini* E. Simon.

7. *Megabunus growvellei* E. Simon.
8. *Phalangium opilio* L.
9. *Liobunum biseriatum* Rwr.
10. *Liobunum lusitanicum* Rwr.
11. *Nelima doriae* Can.

### Province de Tarragone

1. *Scotolemon vitellinus* Sor.
2. *Dicranolasma scabrum* Herbst.
3. *Homalenotus coriaceus* E. Simon.
4. *Odiellus troguloides* Lucas.
5. *Odiellus duriusculus* E. Simon.
6. *Phalangium opilio* L.
7. *Cosmobunus granarius* Lucas.
8. *Liobunum biseriatum* Rwr.
9. *Nelima silvatica* E. Simon.
10. *Nelima nigromaculata* Lucas.

Je donne a suivre le Catalogue actuel des Opilions d'Espagne.

### SUB-ORDO LANIATORES Thorell, (1876)

#### Fam. PHALANGODIDAE E. Simon, (1879)

##### Gen. *Scotolemon* Lucas, (1860)

= + I. *Scotolemon vitellinus* Soerensen, 1873.

Cette espèce a été décrite de Bona (Afrique du Nord) et Roewer a vu des spécimens de Tanger et d'Algeiras. D. Ventalló l'a rencontré dans les provinces de Barcelone (Riells, Ordal, St. Sebastià de Montmajor, Gavà, St. Miquel d'Olèrdola, Sant Miquel del Fai, Mas las Fonts de Vallirana), et de Tarragone (Montmell) *Nouvelle pour la Catalogne*.

## SUBORDO PALPATORES Thorell, (1876)

## Fam. TROGULIDAE E. Simon, (1872)

Gen. *Trogulus* Latreille, (1802)

2. *Trogulus coriziformis* (C. L. Koch), 1839.  
Connue du Sud de la France, Corse, Italie, N. du  
Afrique et N. du Portugal ; rencontrée aussi en  
Andalousie (Dahl) et a Lérída (Roewer).
3. *Trogulus nepaeformis* (Scopoli), 1763.  
Roewer dit qu'elle est rencontrée dans regions mon-  
tagneuses de la Allemagne jusqu'a la Mediterranée,  
mais qu'elle manque au Sud de la Espagne, de  
la Italie et de la Grèce. D. Ventalló l'a récoltée  
a la Province de Barcelone (Collbató, Begues,  
Pallejà).

Gen. *Dicranolasma* Soerensen, (1873)

- ## ## 4. *Dicranolasma scabrum* (Herbst), 1879.  
Connue de la Yougo-Slavie, du N. de l'Italie et de  
la Corse, elle a été rencontrée par Ventalló dans  
toute la Catalogne a savoir ;  
Prov. de Barcelone : Riells, Taradell, Papiol, Sant  
Miquel d'Olèrdola.  
Prov. de Gerone : Montesquíú et Cova del Cementiri  
(Las Rabiosas). Torroella de Montgrí (F. Español leg.)  
Prov. de Lérída: St. Joan de l'Herm.  
Prov. de Tarragone : Cova Vallmajor (Albinyana,  
F. Español leg.). *Nouvelle pour l'Espagne.*

Gen. *Anelasmacephalus* E. Simon, (1879)

5. *Anelasmacephalus cambridgei* (Westwood), 1874.  
Connue de l'Anglaterre, France, Allemagne et Yougo-  
Slavie. D. Ventalló l'a rencontrée au N. de Cata-

logne. Prov. de Gerone : Olot, Montesquiú. Sant Quirse de Besora. Prov. de Lérída : Vall d'Aran (Bosc de Baricauba, Bosc de la Mata de València, Garros, Portillón) et Margalef. Prov. de Barcelone : Riells, Terrassa, St. Sadurn d'Osormort (A. Villarrubias, leg.), Papiol, Capellades, Tiana, Vallirana (F. Español leg.). *Nouvelle pour la faune d'Espagne.*

**Fam. NEMASTOMATIDAE** E. Simon, 1872

Gen. *Nemastoma* C. L. Koch, 1839

6. ***Nemastoma lugubre-bimaculatum*** (Fabricius).  
De cette espèce dit Roewer : « Europa, von der Arktis bis Mittelmeerküsten ».
7. ***Nemastoma quadripunctatum-quadripunctatum*** (Perty), 1832.  
Connue de l'Allemagne, Yougo-Slavie, et Espagne (Escorial).
- 7a. ***Nemastoma quadripunctatum-kochi*** (Novicki), 1870.  
Hab. ; Allemagne, Tchecoslovaquie, Hongrie, Yougo-Slavie, Albanie et Espagne (Escorial).
- 7b. ***Nemastoma quadripunctatum-sillii*** (Hermann), 1871.  
Connue de la Roumanie jusque Espagne.
- 7c. ***Nemastoma quadripunctatum-lineatum*** (Soerensen), 1894.  
Des memes contrées que le n.º 7a.
- 7d. ***Nemastoma quadripunctatum-bicuspidatum*** (C. L. Koch), 1835.  
Les memes régions que 7a et 7c.

8. **Nemastoma hispanum** Roewer, 1917.  
Hab ; Granada.
9. **Nemastoma rhinoceros** Roewer, 1917.  
Hab : Málaga et Maroc.
10. **Nemastoma bacilliferum simplex** E. Simon, 1913.  
Hab ; Huesca (Aragón).
11. **Nemastoma carbonarium** E. Simon, 1907.  
Hab ; Huesca (Aragón).
12. **Nemastoma manicatum** E. Simon, 1913.  
Hab ; Lérida (Catalogne).
13. **Nemastoma sexmucronatum** E. Simon, 1911.  
Hab ; Santander (Vieille Castille).
- \* 14. **Nemastoma dubium** sp. n. (Fig. 1 et 2).  
♂-1, 6 mm.  
Pattes ; 5-8-5, 6-7, 8 mm.  
♀-2 mm.  
Pattes ; 4, 8-10-5-7 mm.  
Fémurs ; 1, 2-2, 6-1, 6-2, 2 mm.  
Fémurs ; 1, 3-2, 3-1, 5-2, 2 mm.

*Corps finement granuleux ; le bord antérieur droit et lisse. Le tubercule oculaire pourvu de quelques granulations plus grosse s. Aires II, III, IV et V avec deux hautes épines bacilliformes. Aire V avec une file de grosses granulations. Les tergites et sternites libres avec une file de granulations, celles des sternites avec de poils. Aire stigmatique et hanches densément granuleuses, les granulations pourvues de courtes soies. Tarses de 10, 11, 9, 17 articles.*

♂-Fémur I avec une pseudarticulation ; II avec 9, aux deux tiers basales ; III avec trois au tiers basal et IV avec 4 ou 5. Ségment basal des chélicères avec une apophyse recourbée en avant, pointue.

♀-Fémur I avec deux pseudarticulations ; II avec 10 ; III avec deux et IV avec sept. Les chélicères sans apophyses.

Corps noir ; les pattes noires, avec les articulations brunâtres.

Type ; n.º 4068 du Musée de Barcelone.

Cotypes ; n.º 4005, 4023, 4033, 4068, 4189 (Riells), 4025 (Espinalbet) 4034 (Taradell) 4134 (Figaró) de la Prov. de Barcelone ; 4167 (Montesquiú-Gerone) du Musée de Barcelone et 42537 du Musée de Rio de Janeiro.

Hab : Catalogne ; Prov. de Barcelone et Gerone.

Coll : Doménech Ventalló.

Cette espèce, par les épines bacillaires se rapproche de *N. bacilliferum*, *N. carbonarium*, *N. manicatum*, *N. centetes* et *N. sexmucronatum*. Il est à séparer des quatre premières espèces par l'armature de l'aire V (deux épines chez *N. dubium* et 6 à 8 chez les autres) et de *N. sexmucronatum*, dont elle est très rapprochée, par les deux épines de l'aire II, ce qui porte le nombre d'épines bacillaires à huit.

\* 15. **Nemastoma ventalloi sp. n.** (Figs. 3 et 4).

♂-I, 5 mm.

Pattes ; 6-10-7-11 mm.

Fémurs ; I, 8-3, 5-2-3, 4 mm.

♀-2 mm.

Pattes ; 7-10-7-11 mm.

Fémurs ; I, 8-3, 5-2-3, 4 mm.



Corps densesment granuleux avec grosses granulations. Bord antérieur pourvu de forts dents arrondies. Tubercule oculaire armé de granulations plus grossières que celles du reste du corps. Aires I à V du scutum dorsal avec deux éminences peu nettes. L'aire V et les tergites libres I et II avec deux files de petites granulations. Corona analis granuleuse, aussi bien que l'aire stigmatique et les hanches. Face dorsale des hanches pourvue d'un petit tubercule apical; les trochanters avec une double file de dents. Les fémurs I sans pseudarticulations; II avec 4 basales; III avec deux et IV avec 4 basales. Tarses avec 7-11 ou 12-8-9 articles. Le segment basal des chélicères du mâle est pourvu d'une apophyse apicale bifide; la branche interne courte, pointue et la branche externe arrondie et courbée en dedans.

Noir grisâtre uniforme.

Type : n.º 4282 du Musée de Barcelone.

Cotypes : n.º 42538 du Musée de Rio de Janeiro et 4282 (Bosc de la Mata de València (Vallée d'Arán, Lérída), et 4352 (Portillón, Vallée d'Arán-Lérída) du Musée de Barcelone.

Hab : Province de Lérída (Catalogne).

Coll : Domènec Ventalló.

Cette espèce est bien séparée de toutes les autres par le bord denté de l'aire V et des tergites libres I et II.

Gen. **Nemastomella** g. n.

Céphalothorax nettement séparé du bouclier dorsal par un sillon : ouvertures des glandes odorifères non visibles par la face dorsale, mais occultes sous les

bords latéraux du céphalothorax : tous les fémurs sans pseudarticulations : tous les protarses sans calcanéum.

Ce genre est intermédiaire entre *Crosbycus* (dont il se rapproche par la séparation du céphalothorax et du bouclier dorsal et par la manque de pseudarticulations aux fémurs) et *Nemastoma* (dont il a la disposition des orifices glandulaires et la manque de calcanéum).

Type :

- \* 16. **Nemastomella integripes** sp. n. (Figs. 5 et 6).

♀-1 mm. ♂-1,5 mm.

Corps ovalaire, lisse. Eminence oculaire un peu plus large que longue, située presque sur le bord antérieur du céphalothorax, lisse. Aires I, II, III, IV du scutum avec deux gros tubercules coniques, bas, peu perceptibles chez la femelle, bien plus nets que chez le mâle ; l'aire V et les tergites libres inermes et lisses. Les sternites libres et les hanches pourvus de nombreuses soies noires, courtes. Les palpes pileux. Les chélicères avec quelques soies au sommet du segment basal qui, chez le mâle, est pourvu d'une apophyse apicale interne arrondie.

Corps et appendices bruns.

Type : n.º 4061 du Musée de Barcelone.

Hab. : Riells-Prov. de Barcelone.

Coll : Domènec Ventalló.

**Fam. ISCHYROPSALIDAE** E. Simon, 1879

Gen. **Ischyropsalis** C. L. Koch, 1841

17. **Ischyropsalis dispar** E. Simon, 1872.

Hab. : Biscaya (Provinces Basques).

18. **Ischyropsalis nodifera** E. Simon, 1879.  
Hab. : Hauts Pyrenées. Province de Santander  
(Vieille Castille).
19. **Ischyropsalis madalenae** E. Simon, 1879.  
Hab. : Biscaye (Provinces Basques).
- = + 20. **Ischyropsalis robusta** E. Simon, 1873.  
Hab. : Gerez (Tras os Montes). Mr. D. Ventalló l'a  
retrouvé a St. Sadurní d'Osormort.-Prov. de Bar-  
celone et a Lés (Vallée d'Arán Lérida).  
*Nouvelle pour la Faune de Catalogne.*
21. **Ischyropsalis pectiginosa** E. Simon, 1913.  
Hab. : Province de Oviedo-Asturies.

Gen. **Sabacon** E. Simon, 1879

22. **Sabacon paradoxus** E. Simon, 1879.  
Hab. : Sud de la France, Alsasua, S. Juan de Luz,  
Orduña (Provinces Basques).

**Fam. PHALANGIIDAE** E. Simon, 1879

**Sous-Fam. SCLEROSOMATINAE** E. Simon, 1879

Gen. **Homalenotus** C. L. Koch, 1839

23. **Homalenotus quadridentatus** (Cuvier), 1795.  
Hab. : Depuis l'Europe Centrale jusqu'au Nord de  
l'Afrique. Mr. D. Ventalló l'a rencontré a Papiol,  
Balenyà (A. Villarrubias leg.), Prat de Llobregat,  
Castelldefels et Mura-Prov. de Barcelone.
24. **Homalenotus monoceros** (C. L. Koch), 1839.  
Hab. : Citée par Roewer du Sud de l'Allemagne, de  
France, Italie et Espagne (loc. ?).

25. **Homalenotus coriaceus** (E. Simon), 1879.

Hab. : Sud de la France, Espagne et Afrique du Nord. Roewer la cite de Tarragone et Mr. D. Ventalló l'a rencontré a Espinalbet (F. Español leg.) Prat de Llobregat, Cova d'en Toll (Moyà), Mura, Vall-doreix et Tarrassa (Prov. de Barcelone); Empúries (Prov. de Gerone); Montsià (F. Español leg.) (Prov. de Tarragone).

26. **Homalenotus lusitanicus** (Kulczinski), 1909.

Hab. : Portugal (Kulczinski) et Province de Tarragone (Roewer).

Gen. **Sclerosoma** E. Simon, 1879

27. **Sclerosoma oraniense** (Lucas), 1847.

Hab. : Algérie et Ponferrada (Galice-Espagne).

Gen. **Prosclerosoma** Roewer, 1915

\* 28. **Prosclerosoma hispanicum** sp. n. (Fig. 7).

Corps-6, 5 mm.

Pattes : I4, 5-29-15-21, 7 mm.

Fémurs : 3-5, 5-3, 2-4, 7 mm.

*Bord antérieur du céphalothorax pourvu d'un processus médian bifide, les deux branches armées d'une petite épine noire. Un peu en arrière il y a une double bosse avec un sillon médian. Toute la face dorsale est densément granuleuse et reticulée. Région thoracique inerme. Les aires I à V du bouclier dorsal et le premier tergite libre avec deux gros tubercules granuleux, les tergites II et III inermes.*

*Les aires I à V couvertes par un écusson indivis. Toute la face ventrale densément couverte de petites granulations. Les hanches I à IV avec une file anté-*

rière et autre postérieure de petites dents. Les palpes ont le patella et le tibia dilatés ; le fémur et le tibia densément vetus, de chaque côté, de toutes petites épines. Les fémurs des pattes sont pourvus de files longitudinales de touffes de petites épines.

Corps brun-foncé. Cephalothorax orné de deux lignes noires et trois petites taches marginales ; scutum avec deux files de points noirs, entre les tubercules, et une bande pale médiane ; les aires I et II avec trois taches pales.

Type : n.º 4188 du Musée de Barcelone.

Cotypes : n.º 42561 du Musée de Rio de Janeiro et n.º 4035 (Mura), 4036 (Cova de Mura), 4037 (Cova Simanya), 4125 Tiana (Palau leg.), 4188 et 4196 (Riells), 4198 (Gort fosc de St. Llorenç), 4239 et 4241 (Cova Vora Fosca-Tavertet), 4280 (Turó d'Aguilar-Castellar del Vallès-F. Español leg.) 4312 (Cova Vora Major), du Musée de Barcelone.  
Hab. : Province de Barcelone.

Coll. : D. Ventalló.

Gen. **Astrobonus** Thorell, 1876

## ## 29. **Astrobonus grallator** E. Simon, 1879.

Hab. : Décrite des Pyrénées (Aude, Ginoules). Mr. D. Ventalló l'a rencontré a Riells (Province de Barcelone). *Nouvelle pour l'Espagne.*

Sous-Fam. **OLIGOLOPHINAE** Banks, 1893

Gen. **Dicranopalpus** Doleschall, 1852

## ## 30. **Dicranopalpus martini** (E. Simon), 1878.

Hab. : Décrite de Portugal. Mr. D. Ventalló l'a rencontré au Bois de la Mata de Valencia.-Vallée

d'Arán (Prov. de Lérida) et a Llívia (F. Español leg.) (Province de Gerone). *Nouvelle pour la Faune d'Espagne.*

Gen. **Mitopus** Thorell, 1876

31. **Mitopus morio** (Fabricius), 1779.

Répendue par toute la région Holarctique. Roewer la cite de Tarragone.

Gen. **Odiellus** Roewer, 1923

32. **Odiellus spinosus** (Bosc), 1792.

Hab. : Sud d'Europe — Italie, Corse, Espagne — et Nord d'Afrique. Mr. D. Ventalló l'a rencontré a St. Feliu de Llobregat (Prov. de Barcelone).

33. **Odiellus seoanei** (E. Simon), 1878.

Hab. : Connue de Galice (E. Simon) et Portugal (Roewer). Rencontrée par D. Ventalló a Pallejà (Province de Barcelone).

34. **Odiellus troguloides** (Lucas), 1847.

Hab. : Connue déjà de l'Algerie, de León, de Castille et de la Catalogne, où elle est commune. Il y a dans les collections du Musée de Barcelone des exemplaires de 17 localités de la province de Barcelone, 5 de Gerone, 3 de Lérida et 3 de Tarragone.

35. **Odiellus duriusculus** (E. Simon), 1878.

Hab. : Nord de l'Afrique, Gibraltar, Andalousie et Catalogne (Lérida et Barcelone-Roewer). Mr. Ventalló l'a racolté en 12 localités de la Prov. de Barcelone et en Llívia (Prov. Gerone, F. Español leg.), Albagés (Lérida), Montsià et Querol (Tarragone).

**Sous-Fam. PHALANGIINAE** E. Simon, 1879Gen. **Phalangium** Linné, 1758

36. **Phalangium opilio** Linné, 1761.  
Espèce très répandue en Catalogne.

Gen. **Opilio** Herbst, 1798

37. **Opilio parietinus** (De Geer), 1778.  
Espèce commune en toute l'Europe.

Gen. **Eudasylobus** Roewer, 1911

38. **Eudasylobus nicaeensis** (Thorell), 1876.  
Hab. : Sud de la France, Sierra de Guadarrama  
(Nouvelle Castille).

Gen. **Metadasylobus** Roewer, 1911

39. **Metadasylobus echinifrons** (E. Simon), 1879  
Hab. : Sud de la France et Espagne (?).

Gen. **Platybunus** C. L. Koch, 1848

- ## ## 40. **Platybunus nigrovittatus** E. Simon, 1879.  
Hab. : Alpes Maritimes et Corse. Mr. D. Ventalló  
l'a rencontré a Mura (Prov. de Barcelone). *Nouvelle  
pour la faune d'Espagne.*

41. **Platybunus placidus** E. Simon, 1878.  
Hab. : Espagne (Sans localité précise).

Gen. **Megabunus** Meade, 1855

- ## ## 42. **Megabunus grouvellei** E. Simon, 1881.  
Hab. : Hauts Pyrénées (Trumonze). Mr. Ventalló  
l'a rencontré en Port de la Bonaigua-Vall d'Aran  
(Lérida). *Nouvelle pour la faune d'Espagne.*

Sous-Fam. **LEPTOBUNINAE** Banks, 1894

Gen. **Cosmobunus** E. Simon, 1879

43. **Cosmobunus granarius** (Lucas), 1847.  
Hab. : Algerie, Maroc, Sud d'Espagne et Prov. de Tarragone et Lérida (Roewer). Mr. D. Ventalló l'a rencontré en Bruc (Prov. de Barcelone) et Montsià et Aiguaviva (Avenc d'Orion, F. Espagnol leg.-Prov. de Tarragone).
44. **Cosmobunus unifasciatus** Roewer, 1923.  
Hab. : Grénade.
45. **Cosmobunus unicolor** Roewer, 1910.  
Hab. : Espagne (localité ?).

Sous-Fam. **LIOBUNINAE** Banks, 1893

Gen. **Liobunum** C. L. Koch, 1839

46. **Liobunum rotundum** (Latreille), 1798.  
Hab. : Europe, Canaries, Nord d'Afrique. En Espagne ; Aragón et Lérida (Roewer). Asturias (Fraganillo).
- ## ## 47. **Liobunum lusitanicum** Roewer, 1923.  
Hab. : Portugal. Mr. D. Ventalló l'a rencontré en Arros-Bordes (Vall d'Aran-Lérida). *Nouvelle pour la faune d'Espagne.*
48. **Liobunum biseriatum** Roewer, 1910.  
Hab. : Maroc, Portugal et Catalogne (Prov. de Gerone et Lérida-Roewer). Mr. Ventalló l'a rencontré en Mojà (Prov. de Barcelone), Margalef (Tarragone) et Vall d'Aran (Lérida).



Gen. **Nelima** Roewer, 1910

- == + 49. **Nelima doriae** (Canestrini), 1871.  
Hab. : Italie, Corse, Sud de la France et Espagne (localité ?). Mr. F. Español l'a rencontré a Port de Viella (Vall d'Aran-Lérida). *Nouvelle pour la faune de Catalogne.*
50. **Nelima atrorubra** Roewer, 1910.  
Hab. : Algeciras.
- ## ## 51. **Nelima silvatica** (E. Simon), 1879.  
Hab. : France, Italie, Sardaigne et Algérie. Mr. Ventalló l'a rencontré en Prat de Llobregat, Moyà, Mura, Balenyà et Pantan de Terrassa (Prov. de Barcelone) Montesquiú (Prov. de Gerone), Sant Carles de la Rápita et Amposta (Prov. de Tarragone). *Nouvelle pour la faune d'Espagne.*
- ## ## 52. **Nelima nigromaculata** (Lucas), 1847.  
Hab. : Algérie. Mr. D. Ventalló l'a rencontré en Prat de Llobregat et Begues (Prov. de Barcelone) et Benifallet (Prov. de Tarragone). *Nouvelle pour la faune d'Espagne.*
- ## ## 53. **Nelima aurantiaca** (E. Simon, 1881).  
Hab. : France, Sud de l'Allemagne, Autriche, Tchécoslovaquie et Yougo-Slavie. Mr. D. Ventalló l'a rencontré en Papiol (Prov. de Barcelone). *Nouvelle pour la faune d'Espagne.*

Rio de Janeiro, nov. 1935.

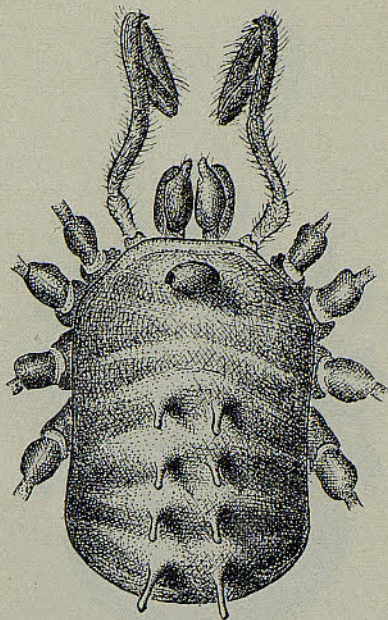


FIG. I *Nemastoma dubium* M.-L. (vue dorsale).

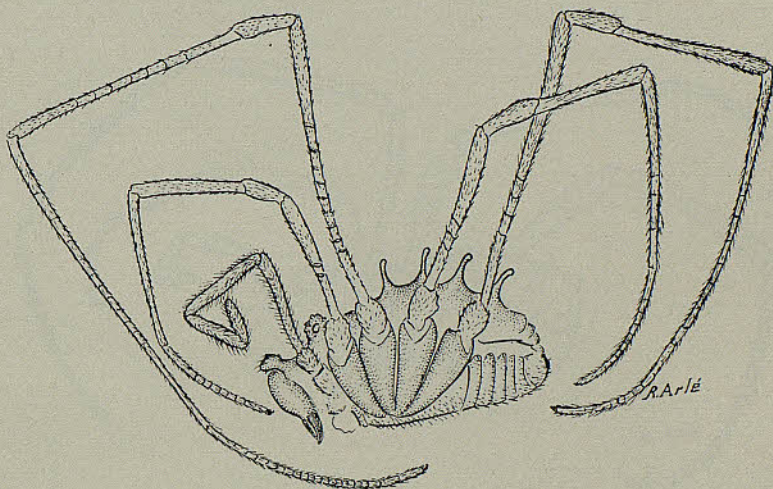


FIG. II *Nemastoma dubium* M.-L. (vue latérale).

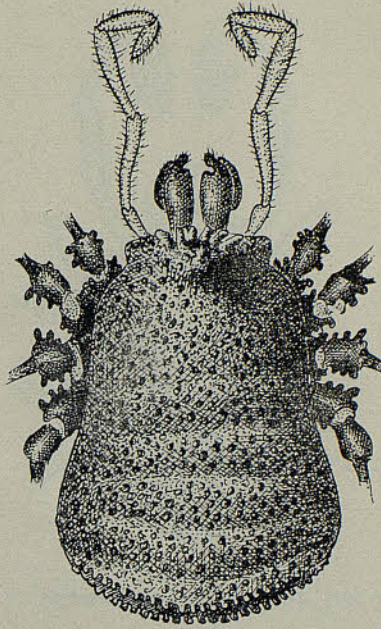


FIG. III *Nemastoma ventalloi* M.-L. (vue dorsale)

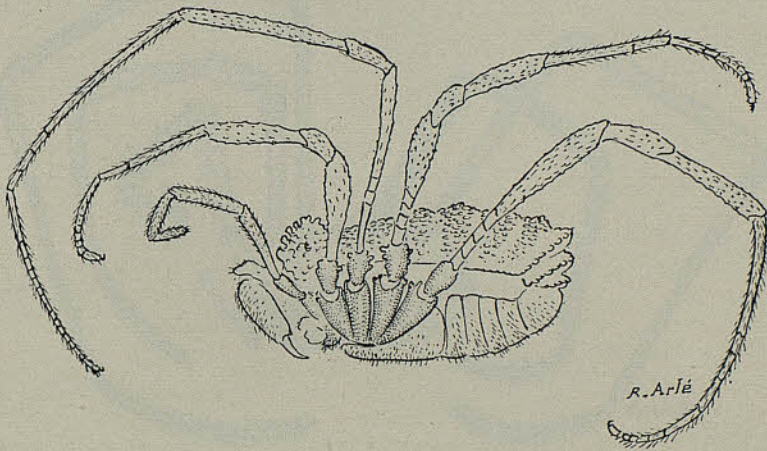


FIG. IV *Nemastoma ventalloi* M.-L. (vue latérale)

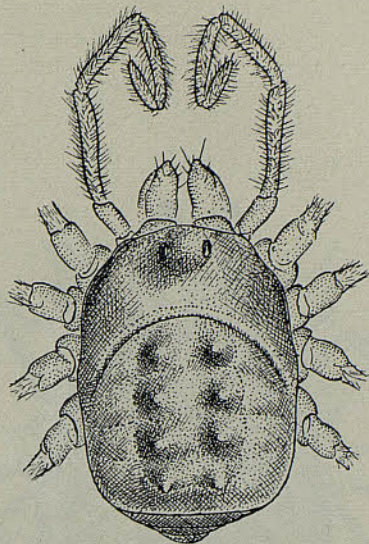


FIG. V *Nemastomella integripes* M.-L. (vue dorsale).

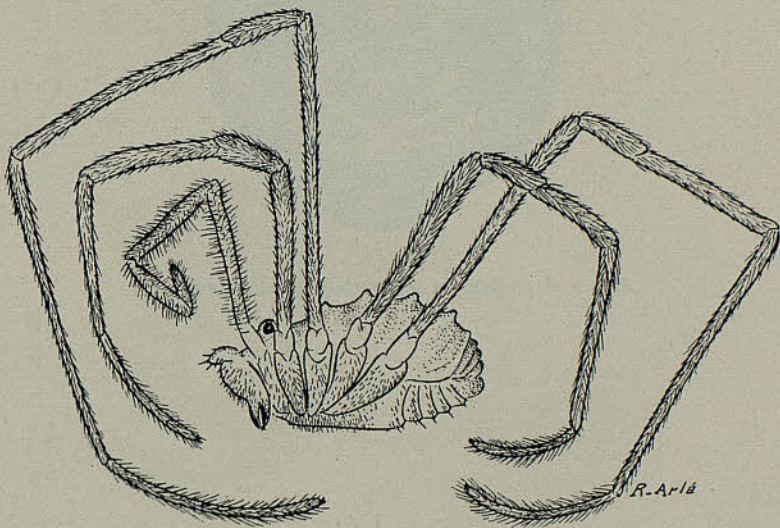


FIG. VI *Nemastomella integripes* M.-L. (vue latérale).

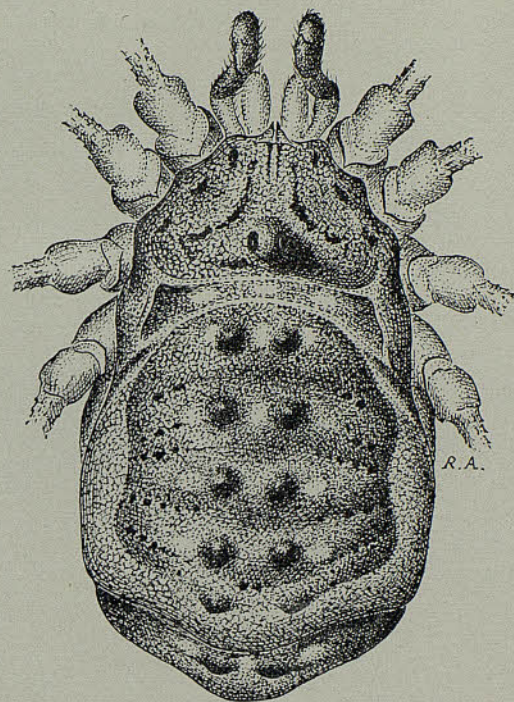


FIG. VII *Prosclerosoma hispanicum* M.-L.