

Más datos sobre los «Trymosternus» Chaud. (Col. «Carabidae») de la Península Ibérica

POR

J. MATEU

En el año 1952, publicamos en la revista EOS una revisión de las especies ibéricas y norteafricanas del género *Trymosternus* Chaudoir⁽¹⁾. Desde aquellas fechas, hemos podido reunir algunos nuevos materiales, debidos especialmente a la actividad de nuestro amigo y colega D. Antonio Cobos, del Instituto de Aclimatación de Almería.

El estudio de este pequeño homogéneo grupo de *Cyminditae*, propio de la Península ibérica y Africa del norte, resulta algo difícil por tratarse de un género bastante proteico. Las especies y razas que lo componen son muy afines unas de otras y posiblemente su diferenciación, específica o racial, es reciente. La ontogenesis del género en cuestión se prosigue en nuestros días y el apterismo que le caracteriza, además de la estrecha localización a la cuál parecen los *Trymosternus* ser muy sensibles, debe influir con mucho, en el actual proceso evolutivo. Es indudable, que el aislamiento geográfico es uno de los factores principales de la segregación del grupo, en razas y formas no siempre bien definidas. Así, las colonias aisladas, desde el punto de vista geográfico, por valles, montes o condiciones climáticas distintas, parecen que, lo mismo que ocurre en muchos otros grupos de coleópteros (*Dorcadion*, *Asida*, *Haptoderus*, *Trechus*, *Nebria*, *Carabus*, etc.), lleguen a adquirir ciertos caracteres peculiares a la colonia, eso hace que el conjunto varíe de una a otra. A buen seguro, esto no facilita la tarea, cuando se impone apreciar y detallar los caracteres específicos o raciales que les valoran.

El Sureste de España es la región en donde hallamos mayor cantidad de especies y razas de *Trymosternus*. La xerofilia de estos carábidos es aparente, dado la clase de biotopos que frecuentan. Por un lado, estos insectos lapidícolas frecuentan las llanuras y colinas litorales o sublitorales del Mediterráneo, especialmente áridas y soleadas. Como los tenebriónidos y otros coleópteros más o menos xerófilos, prefieren las zonas secas y se les encuentra debajo de las piedras o entre el mantillo vegetal de algunas plantas propias de las zonas áridas de la Península. Otras especies, son más bien orófilas y sin embargo, buscan de preferencia, las pendientes expuestas al Mediodía con vegetación baja y poco densa, huyendo por supuesto de las zonas boscosas y umbrías.

El *Trymosternus onychinus* Dejean, es la especie más extendida y también la más plástica del género, pues se halla en una gran parte de España y Portugal. Se le conoce de los Pirineos Orientales hasta la región andaluza en su parte septentrional. Falta por lo visto, en la Cor-

1. 1952. — El género *Trymosternus* Chaudoir. EOS, t. XXVIII, c. I, págs. 109-141. Madrid.

dillera Cantábrica y Noroeste de la Península ibérica, si bien ha sido citado del Norte de Portugal (S. Martinho de Sobrosa). Le hallamos de nuevo en el centro de España en las zonas de piamonte de las cordilleras del sistema ibérico, del Mediterráneo hasta Portugal (Sierra de Sintra). La Extremadura española y portuguesa, así como la punta suroeste de la Península, es por ahora una zona de donde se desconocen los *Trymosternus*. Por el oeste, hasta llegar al sur de la provincia de Cádiz (Los Barrios, Laguna de la Janda, Tarifa), no se han citado estos carábidos, por lo menos con citas seguras. Ciudad Real, Madrid, Ciudad Rodrigo, forman una línea al sur de la cual (por lo que a la parte occidental de la Península se refiere) no se conocen capturas ciertas. Hacia el este, ya en la región andaluza, Córdoba es la primera localidad conocida, y las capturas de *Trymosternus* se enlazan luego, con las de las localidades granadinas. En el extremo sur es, como ya hemos dicho, la región de Tarifa y Cádiz de donde conocemos materiales del género. Siguiendo hacia el este, las especies malagueñas (*T. cobosi* Mateu) y las especies granadinas (*T. cordatus* Ramb., *T. refleximargo* Chd., etc.). En fin, las provincias de Almería y Murcia son ricas en representantes del género *Trymosternus*. Especialmente la primera, con las especies siguientes: *T. cordatus* Ramb., *T. bolivari* Mateu, *T. urcitanus* n.sp. y *T. acutangulus* n.sp. El *T. ariasi* C. Bol. es propio de Murcia y el *T. negrei* Mateu, sólo se le conoce de la Sierra de la Sagra, al norte de la Pr. de Granada y cerca ya de las provincias de Albacete y Murcia. A partir de esta última provincia, el *T. onychinus* Dej. y sus diferentes razas, se extiende por todo el Levante hasta los pirineos orientales catalanes y provincia de Huesca, al sur de la Maladetta en el valle del Noguera Ribagorzana.

Es casi seguro que dicho género debe encontrarse por el Norte de España, más hacia el Oeste del Noguera Ribagorzana, en las provincias de Huesca, Zaragoza y quizás hasta Navarra y Soria, bien que hasta la fecha no hayamos visto otros materiales que los arriba reseñados. Tal ha ocurrido, por ejemplo, con el *T. onychinus* Dej., conocido del Norte de Portugal, de Ciudad Rodrigo y de Gredos, y que ahora ha sido recolectado por Cobos en la Sierra de Sintra, cerca de Lisboa.

Las cazas de Cobos, permiten enriquecer el género con dos nuevas especies de la provincia de Almería. Una es de la Sierra de Cabo de Gata, próxima a la ciudad de Almería y la otra de la Sierra de Almagrera, no lejos de la provincia de Murcia.

Trymosternus cordatus (Rambur)

En Castala, S^a de Gádor, pr. Almería entre los 1.600 a 2.000 m. de alt., A. Cobos recolectó el 23-II-1961, un ejemplar único, que provisionalmente colocamos entre los *T. cordatus*, en espera de que nuevas capturas permitan adoptar una resolución más firme. Este ejemplar, difiere bastante de los *cordatus* de Sierra Nevada (*cordatus* s. str.) y de los ejemplares de la Sagra, S^a María y Filabres (subsp. *sagrensis* Mateu), por la forma estrecha del pronoto y élitros, el borde apical de estos últimos está apenas sinuado y los ángulos suturales no redondeados separadamente como en los *cordatus*. Sin embargo, con un ejemplar único es difícil pronunciarse, si puede o no, considerársele

como una raza diferente, especial a la S^a de Gádor, o si las diferencias observadas, entran sin más, en el cuadro de la variación individual.

Trymosternus refleximargo Chaudoir

Esta especie parece escasear mucho en las colecciones y nosotros pudimos ver muy pocos ejemplares en los Museos de París y de Madrid o en las colecciones privadas. Entre los materiales recogidos por Cobos, figura un ejemplar de Trevez, pr. de Granada 1.650 m. alt. Conocíamos este *Trymosternus* de dos localidades alpujarreñas: Orjiva en la prov. de Granada y Laujar de Andarax en la prov. de Almería.

Trymosternus bolivari Mateu

Descrito por nosotros en nuestra revisión de EOS de 1952, de los alrededores de Almería ciudad y de Adra. Cobos lo ha recolectado el 12-XI-1961 en el Mte. Variegato, en Cuevas, pr. Almería, hacia el norte de la costa almeriense, y en el km. 8 de la carretera de Ugijar a Alcolea en la baja Alpujarra, pr. Almería el 23-II-1962. Estas localidades amplían considerablemente el área de esta especie, hasta ahora sólo conocida de las colinas y barrancos de los alrededores de la ciudad de Almería y de Adra, en las proximidades de la costa del Mediterráneo.

Trymosternus urcitanus n.sp.

Tipo: Un ♂ de la Sierra de Gata, pr. de Almería, 22-III-1959 (Cobos). Paratipos, recogidos con el tipo.

Long. 6,5-7,5 mm. De un color rojo-ladrillo, con la parte anterior del cuerpo más oscura. Alargado, estrecho y deprimido por detrás del disco de los élitros. Tegumentos pubescentes, la pubescencia moderadamente corta es dorada, algo inclinada hacia atrás sobre los élitros y pronoto, e inclinada hacia adelante sobre la cabeza.

Cabeza grande y con las sientes abultadas. Pronoto pequeño, poco convexo y poco más ancho que la cabeza, apenas más ancho que largo, los lados más o menos levantados en el margen. Angulos anteriores del pronoto, poco salientes, los posteriores son bien marcados, rectos en el ♂ y obtusos en la ♀. Lados excavados. (Fig. III).

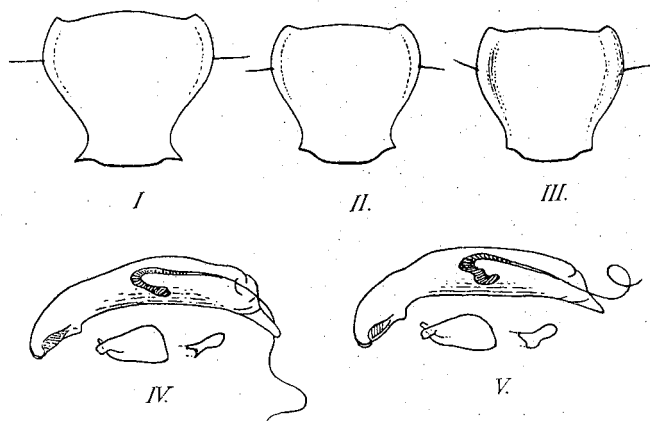
Élitros alargados y estrechos, deprimidos por detrás del disco. Intervalos planos con la puntuación poco densa y medianamente profunda. Estrías punteadas, moderadamente impresas, con puntos foveiformes bastante espaciados y más o menos separados uno de otro. Algunos de dichos puntos, están unidos entre sí por pliegues irregulares y transversales que les unen a través de los intervalos. Estos pliegues se observan sobre los seis intervalos internos.

Edeago grande, robusto, poco arqueado. Estilo izquierdo ampliamente redondeado en la punta; estilo derecho en forma de paleta oblicuamente truncada por delante. (Fig. V).

OBSERVACIONES: Por la forma de sus élitros alargados y estrechos, esta nueva especie puede recordar el *T. ariasi* C.Bol., pero se separa de éste por diversos caracteres: En primer lugar por su pubescencia

corta sobre toda la superficie del cuerpo, en cambio en *ariasi* ésta es larga, especialmente sobre la cabeza y pronoto; los élitros están más estrechados en la región humeral en *ariasi* que en *urcitanus* y el pronoto de la nueva especie, presenta unos ángulos posteriores grandes y rectos con los márgenes laterales levantados y excavados.

El *T. bolivari* Mateu, su afín geográfico (es decir, su área de dispersión es contigua a la de *urcitanus*), se diferencia por la forma de sus élitros anchos y no deprimidos, por sus intervalos convexos con puntuación muy fina, por sus estrías profundas, por los pliegues de los intervalos poco levantados, por el pronoto más transversal con los ángulos posteriores borrados, la base más estrecha y los lados excavados aún más anchos y por último por su pubescencia más larga.



La excavación lateral del pronoto, los ángulos posteriores del mismo rectos en los ♂♂ la forma estrecha y deprimida de los élitros, etc., diferencian sin dificultad la especie de la Sierra de Gata, del complejo del *T. onychinus* Dej. y de sus razas.

El grupo del *T. truncatus* y razas, así como el *T. refleximargo* Chd., difieren del *T. urcitanus*, por la expansión lateral del pronoto muy saliente y transversal y por la larga pubescencia erizada del cuerpo, los ángulos posteriores del pronoto borrados por completo, etc.

T. cobosi Mateu presenta una serie lateral de largas sedas sobre el borde del pronoto, por delante de la región discal, carece, asimismo, de ángulos posteriores marcados (como es de rigor en todas las especies conocidas del género), los puntos de los intervalos de los élitros son profundos y alineados de a uno, etc. En *urcitanus*, el pronoto presenta una seda lateral, los ángulos posteriores rectos, la puntuación de los intervalos menos profunda y no alineada, etc.

El color rojizo oscuro o marrón, la talla mayor, el pronoto grande y muy transversal con los ángulos posteriores borrados, estrías lisas en su mitad posterior, a parte de algunos escasos puntos foveiformes, la excavación lateral de los márgenes del pronoto más estrecha, las sienas poco abultadas, etc., permiten reconocer sin dificultad el *T. cordatus* Ramb., del *T. urcitanus*.

Por último, el *T. negrei* Mateu de la Sagra, se separa de la nueva especie por la estrecha excavación lateral del pronoto, falta de ángulos posteriores, lados poco levantados y superficie muy convexa, élitros más anchos y convexos, especialmente por detrás, puntuación de los intervalos elitrales muy fina y borrosa, etc.

Trymosternus acutangulus n. sp.

Tipo: Un ♂ de Sierra Almagrera I-1959, pr. de Almería (Cobos). Paratipos 10-XI-1961, de la misma localidad que el tipo.

Long. 7-8 mil. Élitros rojo ladrillo, cabeza y pronoto marrón o negruzca.

Cabeza grande y bastante alargada, antenas finas. Pronoto cordiforme con los lados no levantados por delante y poco excavados en la zona media; ángulos posteriores agudos y a veces espiniformes y por lo tanto bien salientes o muy salientes hacia afuera. Élitros moderadamente alargados. Estrías punteadas e intervalos planos con puntuación fuerte y no alineada. Pubescencia corta sobre todo el cuerpo. Una sola seda lateral sobre la parte anterior del pronoto. (Figs. I-II).

Edeago bastante robusto, arqueado y con la punta apical larga y subparalela, muy poco atenuada hacia el ápice que presenta la extremidad redondeada. Estilo izquierdo obtuso; estilo derecho en forma de paleta truncada casi en línea recta, apenas oblicua en su extremidad. (Fig. IV).

OBSERVACIONES: *T. acutangulus* mihi, es muy afín al *T. urcitanus*. Sus áreas geográficas bien que separadas, no están muy distantes y ambas se hallan en las Sierras alineadas a lo largo del litoral almeriense. Sierra Almagrera está compuesta por calizas y areniscas, pero no de origen volcánico, como son las de Cabo de Gata.

Lo que primero llama la atención cuando se las compara, es la diferente coloración de la parte anterior del cuerpo, marrón o negruzca en *acutangulus* y rojiza más o menos oscura en *urcitanus*. La talla es asimismo algo mayor en la primera que en la segunda de dichas especies. El pronoto es sensiblemente menos excavado y apenas levantado en los bordes, con la sinuosidad lateral mucho más profunda, los ángulos posteriores agudos o espiniformes muy salientes hacia afuera, los élitros más convexos, más estrechados hacia los húmeros y más anchos por detrás, menos deprimidos y con el canal lateral más estrecho; edeago netamente arqueado con el ápice largo y muy poco atenuado en la punta, etc., caracteres estos, que permiten diferenciar la especie de Sierra Almagrera de la de la S.^a de Cabo de Gata.

No juzgamos necesario repetir los caracteres que separan *acutangulus* de las restantes especies de *Trymosternus*, por ser casi los mismos caracteres que los expuestos al tratar del *T. urcitanus*. Digamos simplemente, que nada más que la presencia de los ángulos posteriores del pronoto, es suficiente para diferenciarlo de todas las especies restantes, con ángulos posteriores borrados, e incluso del *urcitanus*, que tiene los ángulos posteriores rectos.

Trymosternus onychinus (Dejean).

Cobos ha recolectado en la Sierra de Sintra, próxima a Lisboa el III-1960, un ejemplar de dicha especie. En el artículo publicado en

EOS en 1952, sólo pudimos examinar ejemplares de la raza, s. str., del Norte de Portugal (S. Marthinho de Sabrosa) y de Ciudad Rodrigo y de Gredos en España. Tampoco se conocían citas de esta especie de tan al oeste, ya junto al Atlántico.

Trymosternus ariasi C. Bolívar

Descrito de Cartagena y citado de Agramonte. En nuestra colección tenemos un ejemplar, que procede de la colección Putzeys, de Archena y un ejemplar capturado por Cobos en Alhama el XI-1960; ambas localidades pertenecen a la provincia de Murcia.

Laboratoire d'Evolution
des Êtres organisés. PARIS