

# Los *Gyrinidae* (Coleoptera) de Cataluña

POR

Angel LAGAR MASCARÓ

El objeto de la presente nota no es otro que poner a disposición de quienes interese un medio cómodo y seguro para determinar sin ayuda ajena los girínidos de la región catalana. Hubiese sido mejor abarcar en nuestro estudio todo el ámbito peninsular, pero la escasez de materiales de que disponemos del resto de la Península nos obliga forzosamente a limitar nuestro trabajo a Cataluña. No obstante debemos advertir, que las dos especies de *Aulonogyrrus* y la única de *Orectochilus* europeos se encuentran bastante extendidas por la Península, a juzgar por las citas dignas de crédito que conocemos; otro tanto cabe afirmar respecto a las cuatro especies de *Gyrinus*. No nos ha sido posible comprobar las tres especies de *Gyrinus* señaladas de Cataluña por LA FUENTE en su catálogo: *minutus* F., *paykulli* OCHS (*bicolor* PAYK.) y *nator* L.; ni tampoco los *G. distinctus* AUBÉ y *marinus* GYLL., señalados de Portugal en dicho catálogo; es muy posible que algunas de estas citas se deban a material mal determinado.

Como base de estudio hemos dispuesto, además de nuestra colección y la del Museo de Zoología de Barcelona, de algunos datos interesantes de la colección del señor M. GRAS; correspondiendo a nuestros deseos nos ha recolectado coleópteros acuáticos el malacólogo y amigo señor C. ALTIMIRA; a ellos nuestro agradecimiento y en particular a la siempre amistosa acogida de D. FRANCISCO ESPAÑOL, director del Museo; agradecemos también al amigo J. VOLKHEMER los ejemplares que desinteresadamente nos brindó.

## Fam. GYRINIDAE

Fácilmente reconocibles por su cuerpo de contorno oval, más o menos convexo y ancho por encima, plano por debajo. Cabeza en parte encajada en el protórax; dos pares de ojos: los superiores visibles por encima, los del segundo par situados debajo, lo que permite al insecto un extenso campo de visión bajo su cuerpo; antenas muy cortas, de once artejos apretados, insertas en una cavidad profunda bajo el borde de la frente, los tres primeros artejos no visibles por encima; mentón profundamente escotado; mandíbulas cortas, bidentadas; palpos pequeños, en número de cuatro. Pronoto trapezoidal; escudete tanto visible como oculto. Elitros truncados en la extremidad, dejando libre el esternito anal. Prosternón muy corto, comprimido en quilla. Patas anteriores muy largas, gráciles, los tarsos ensanchados en los ♂ y provistos por debajo de cerdillas muy cortas y tupidas, a modo de cepillo; estas patas pueden replegarse en una fosa situada en los lados del prosternón; patas intermedias y posteriores especializadas, cortas y muy comprimidas, casi membranosas, aptas para patinar y nadar; tarsos pentámeros, el oniquio terminado por dos uñas pequeñas.

Insectos acuáticos: más que nadan, patinan sobre el agua y se observan a menudo en gran número en la superficie de las aguas preferentemente

tranquilas, describiendo líneas y círculos, vertiginosos cuando se les inquieta; también se sumergen. Activos cazadores, se alimentan siempre de presa viva.

Los girínidos habitan en todo el globo y particularmente más numerosos en los países cálidos; cuenta actualmente esta familia unas quinientas especies, en general de determinación difícil, siendo indispensable en la mayoría de las especies exóticas el examen el órgano copulador masculino.

La fauna europea comprende dos subfamilias que se separan fácilmente según la siguiente clave:

- 1. — Pronoto y élitros glabros. Los dos últimos esternitos desprovistos de línea sagital de largas sedas. Élitros con estrias punteadas; sutura elitral rebordeada. . . . . GYRININAE
- Pronoto y élitros pubescentes, al menos en los lados. Los dos últimos esternitos provistos de línea sagital de largas sedas. Élitros sin estrias, comprimidos lateralmente. . . . . ORECTOCHILINAE.

#### Subfam. GYRININAE

- 1. — Pronoto sin surcos transversales. Élitros marcados de surcos; fondo normalmente microrreticulado. Cuerpo orlado de amarillo (1). . . . . *Aulonogyrus* RÉG.
- Pronoto con surcos transversales, al menos en los lados. Élitros marcados por líneas de puntos. . . . . *Gyrinus* L.

#### Gén. *Aulonogyrus* RÉGIMBART

Insectos en general con la parte superior del cuerpo metálica y brillante; pronoto sin surcos transversales, pero con una estria lateral aparente. Élitros con once surcos más o menos netos, el fondo reticulado y con frecuencia punteado, los externos a veces borrados y orlados, por lo común, de amarillo.

El género, de origen africano, cuenta con más de cincuenta especies, la mayoría de África, ya que sólo dos viven en Oceanía y una en la India. Dos de las especies africanas se extienden por la región paleártica, ambas representadas en Cataluña:

- 1. — Coloración general de un negro bronceado; prosternón y mesosternón testáceo ferruginoso. Angulo externo de la truncadura apical de los élitros claramente redondeado, casi inapreciable. Long. 5, 5-7 mm. . . . . *concinus* (KLUG.)
- Coloración general de un cobrizo rosado o rojizo; toda la parte inferior negro bronceada. Angulo externo de la truncadura apical de los élitros bien marcado, sólo ligeramente redondeado. Epipleuras y segmento anal de color más claro. Long. 6-8 milímetros. . . . . *striatus* (F.).

*A. concinns* (KLUG.). — A juzgar por los datos reunidos, esta especie parece ser bastante rara en Cataluña. Tenemos en nuestra colección dos ejemplares de la zona de Tortosa y en la colección del Museo hemos examinado un ejemplar cuya etiqueta dice tan sólo «Cataluña» (JUNCADELLA leg.).

Europa central y meridional; Asia occidental; Norte de África (Argelia).

*A. striatus* (F.), Fig. 1. — Aunque poco frecuente, debe encontrarse por toda la región. Hemos revisado material de las siguientes localidades:

Barcelona: San Feliu de Llobregat, IX-1898 (FERRER VERT, col Museo); río Ter, Montesquíu, VIII-48 (M. CARRILLO); Balenyá, 12-VIII-31 (A. VILARRUBIA); La Roca, VII-48 (X. PALAUS); río Mogent, 30-VII-49 (J. VOLKHEMER).

(1) Este carácter sólo es válido para las especies europeas y algunas africanas.

Tarragona: Querol, 18-V-38 (ESPAÑOL); río Ciurana, 1-VI-51 (LAGAR); Llavería, 31-III-57 (J. FREIXA); Ampolla, IX-33 (ESPAÑOL); San Carlos de la Rápita, IX-33 (ESPAÑOL).

Lérida: Montagut (ESPAÑOL).

Europa mediterránea; Inglaterra. Norte de África y Canarias.

### Gen. *Gyrinus* L.

Bien caracterizado por su cuerpo convexo, brillante, finamente micro-reticulado, redondeado lateralmente y de color negruzco. Pronoto marcado de dos o tres surcos transversales hundidos, incompletos; la estría lateral profunda. Élitros marcados de once líneas de puntos, las internas con frecuencia más débiles y a veces borradas; ápice provisto de una línea de puntos en forma elíptica curvada hacia arriba.

El género, muy homogéneo, cuenta con más de cien especies mundiales, a menudo muy próximas y de determinación difícil.

Las cuatro especies positivamente comprobadas en Cataluña las separaremos sin dificultad de acuerdo con la clave siguiente:

- 1.— Parte inferior del cuerpo negro metálico..... 2
- Parte inferior del cuerpo completamente ferruginosa. Forma oval, muy ancha, regular, convexa. Líneas de puntos internas prácticamente borradas..... *urinator* ILL.
- 2.— Debajo negro, el subnoto y las epipleuras de un negro bronceado. Forma oval regular, poco convexa. Líneas de puntos internas bien marcadas. Apice de los élitros truncado..... *dejeani* BR.
- Debajo negro a excepción del subnoto, epipleuras y esternito anal que son ferruginosos 3
- 3.— Apice de los élitros truncado. Forma, en general, oval alargada. Élitros con las líneas de puntos internas regularmente impresas..... *caspius* MÉN.
- Apice de los élitros redondeado. Forma más corta, oval, muy convexa. Líneas de puntos de los élitros finas, especialmente las internas..... *substriatus* STEPH.

*G. dejeani* BRULLÉ, Figs. 2 y 3 a. — Long. 4,8-6 mm. Regularmente oval, poco convexo, muy brillante. Encima negro, bronceado verdoso en los lados. Debajo negro bronceado, las epipleuras a veces parduzcas. Patas testáceo-amarillentas. Fondo del pronoto liso, con fuerte reborde anterior. Élitros muy lisos, las series de puntos fuertes, las internas algo más ligeras y más hundidas en la parte apical. Truncadura apical de los élitros recta, el ángulo externo bien marcado, obtuso.

Relativamente abundante por todo.

Europa meridional; Norte de África y Canarias; Asia Menor.

*G. substriatus* STEPH. — Long. 5-7 mm. Durante largo tiempo estuvo subordinada a *nator* L., especie afín, de la que se consideró a lo sumo como simple variedad; fue separada por el especialista alemán G. OCHS valiéndose del eideago y de una serie de caracteres externos: *nator* ofrece la talla media más pequeña, las líneas de puntos internas tan bien impresas como las externas (en *substriatus* muy finas); la forma menos ancha, en óvalo más alargado y por el metasternón y esternito anal oscurecidos. Además *nator* no vive en España ni siquiera en Francia, en donde se han estudiado muy bien estos insectos; se encuentra en Alemania, Inglaterra, norte de Europa y Siberia, según GUIGNOT.

Al parecer bastante rara en nuestra región; hemos visto ejemplares de las localidades siguientes:

Barcelona: Sant Sadurní de Noya, 500 m., VII-40 (ESPAÑOL).

Gerona: Hostalets de Bas, 500 m., VIII-34 (GELABERT).

Lérida: Estany Nègre, 2.370 m., VIII-59 (C. ALTIMIRA).

Estany Gerbé, 2.300 m., 22-VII-55 (J. ROSAL).

Europa; Norte de África, Madera; Asia occidental.

*G. caspius* MÉNÉTRIÈS. — Long. 5-7,5 mm. Especie próxima a *dejeani* BR. separada principalmente por la forma más alargada, por el subnoto, epipleuras y esternito anal ferruginosos y por la truncadura apical de los éli-

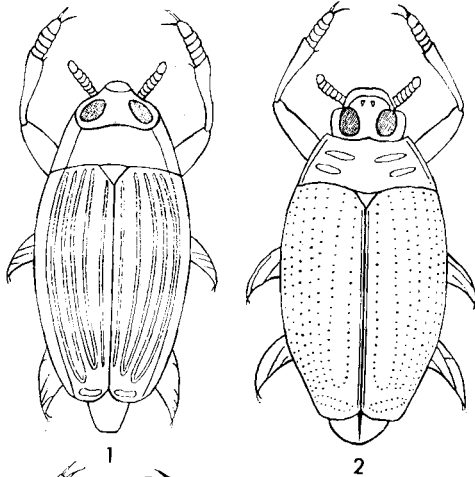


Fig. 1. *Aulonogyrus striatus* (F.)

Fig. 2. *Gyrinus dejeani* Br.

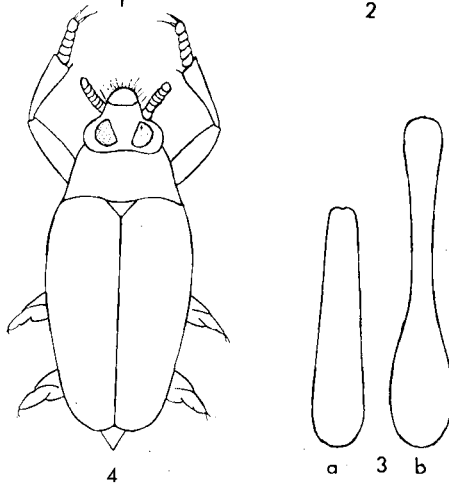


Fig. 4. *Orectochilus villosus* (Müll.).

Fig. 3. Penes de *Gyrinus* (vista dorsal):

- a) *G. dejeani* Br.
- b) *G. caspius* Mén.

tros menos rectilínea; sin embargo el color de fondo no es constante ya que existen individuos en que el negro invade las piezas aludidas, la forma más regularmente oval y entonces su separación de *dejeani* se hace ya más laboriosa, siendo preciso recurrir al examen del órgano copulador del ♂, muy diferente, fig. 3b.

En general es poco frecuente. Véanse las localidades donde ha sido recolectado:

Barcelona: Faro del Llobregat, 16-VI-58 (LAGAR).  
 Prat de Llobregat, 26-IV-49 (LAGAR).  
 Riera de Gavá, 16-VI-60 (LAGAR).  
 Pantano de Vallvidrera, 7-III-48 (LAGAR).  
 Río Foix, Monjos, 16-VI-59 (LAGAR).

*Variación.* — Mezclada con la forma tipo se encuentran ejemplares de forma muy alargada y estrecha, subparalela y subcilíndrica, que corresponden a la v. *angustatus* AUBE, de la que hemos estudiado material de las siguientes localidades:

Barcelona: La Roca, VII-48 (X. PALAUS).  
 Pantano de Vallvidrera, 24-VIII-48 (LAGAR).  
 Gerona: Cadaqués, VIII-17 (DR. ZARIQUIEY).

Tanto la especie como la variedad se encuentran en Europa central y meridional, Norte de África y parte de Asia.

A esta especie debe referirse la cita de *G. distinctus* AUBE, señalada por error de Prat de Llobregat (*Graellsia*, tomo IX, pág. 80),

*G. urinator* ILL. — Long. 5,5-7,5 mm. En óvalo muy ancho, regular, convexo, muy brillante. De un negro irisado por encima con los lados bronceados, y los élitros, sobre cada línea de puntos, una banda cobriza bien distinta. Debajo y patas enteramente de un testáceo ferruginoso, color que la diferencia al primer examen de las demás especies de *Gyrinus*. Pronoto liso con un profundo reborde anterior, éste interrumpido en el medio. Élitros lisos, marcados de diez series de puntos, las series externas fuertemente impresas, las internas casi borradas; truncadura apical poco diferenciada, su ángulo externo redondeado; serie elíptica apical bien neta.

Es el más común y abundante de nuestros *Gyrinus*; la copiosa cantidad de material estudiado de toda la región nos exime detallar localidades.

*Variación.* — Aunque muy raras veces, se encuentran ejemplares de élitros opacos, negros, apenas azulados y con una transparencia rojiza en el ápice (v. *variabilis* AUBÉ), que, según GUIGNOT se trata de una forma patológica (opacino); la hemos recolectado en Castelldefels, en unos depósitos artificiales junto a Can Roca, 21-III-51, 12-IV-55 (LAGAR) y en Torrelles de Foix, 16-X-66 (LAGAR); en el Museo hay uno de Valls (Tarragona), río Francolí, VIII-48 (ESPAÑOL).

Casi toda Europa, Norte de África y Canarias.

#### Subfam. ORECTOCHILINAE

#### Gen. *Orectochilus* LAC.

Curiosos girínidos, característicos por su cuerpo pubescente en total o en los lados. Escudete visible, aunque pequeño. Muy particular también es el labro, avanzado, un poco redondeado en la punta, ciliado; antenas con el último artejo truncado. Patas anteriores medianamente largas, los protarsos

de los ♂♂ dilatados en una paleta oval, alargada, provistos por debajo de pequeños cepillos sedosos. Muy diferente también es la forma del segmento anal, aguzado en su extremidad.

Género especialmente rico en Asia, sobre todo la región indomalaya, cuenta con más de ciento sesenta especies: una sólo vive en Europa:

*O. villosus* (MÜLL.), Fig. 4. — Long. 5,5-8 mm. Fácil de distinguir por su cuerpo oval alargado, algo comprimido lateralmente y revestido de pubescencia, con puntuación fina y poco densa, sin destacar puntos seriados. Parte inferior testácea, así como las patas.

Insecto preferentemente nocturno; según DES GOZIS (*Faune Franco-Rhenanne*) vive en pequeños grupos al borde de los ríos, torrentes y lagos alimentados, sobre todo en lugares sombríos; se encuentra bajo las piedras y plantas sumergidas o detritos flotantes; nada lentamente, describiendo giros, durante el crepúsculo y la noche, raramente de día; posiblemente por esto se explica que apenas se cace.

De Cataluña sólo hemos podido estudiar una pequeña serie en mi colección obtenida por el padre M. CARRILLO en el río Segre, Martinet, al N. de la provincia de Lérida, el 10-VII-49. CUNI MARTORELL en su catálogo de los coleópteros de Cataluña, pág. 72, 1876, la señala de las inmediaciones de Barcelona. He visto también un ejemplar de Andorra, Lago Azul, en colección VOLKHEMER. De Beceite (Teruel), en los límites de Cataluña, tenemos dos ejemplares recogidos por ALTIMIRA en agosto de 1965.

De Córcega fue descrita la v. *bellieri* REICHE (forma corta y rechoncha, parte inferior oscura), señalada de Ciudad Real por LA FUENTE, de la que no nos ha sido posible estudiar ningún ejemplar de procedencia ibérica.

#### BIBLIOGRAFIA

- GUIGNOT, F. 1931/33. Les Hydrocanthares de France. Toulouse.
- GUIGNOT, F. 1947. *Faune de France* (48): Coléoptères Hydrocanthares. Paris.
- LAGAR, A. 1949. Los hidrocántaros de Vallvidrera (Barcelona), *Graellsia*, tomo VII, Madrid.
- LAGAR, A. 1951. Los hidrocántaros del delta del río Llobregat, *Graellsia*, tomo IX, Madrid.
- OMER-COOPER, J. 1931. On *Gyrinus natator* L. and *G. substriatus* STEPH., *The Entomologist's Monthly Magazine*, vol. I, XVII. London.
- RÉGIMBART, M. 1882-1907. Essai monographique de la famille des *Gyrinidae*. *Ann. Soc. Ent. Fr.*