

# Adición al conocimiento de la tribu Cneorhinini: *Attactagenus bulgaricus* Form., su posición dentro del género, estudio de su edeago y catálogo geográfico de *Attactagenus* Tournier (Col. Curculionidae)

POR

MANUEL G. DE VIEDMA

He revisado recientemente el género *Attactagenus* TOURNIER (VIEDMA, 1965) tratando todas las especies del mismo, excepto *albiguttulus* MATS. y *bulgaricus* FORM.

Gracias a la amabilidad del Dr. P. ANGELOV, de Plovdiv, he podido estudiar una corta serie de *A. bulgaricus* lo que me permite dar a la imprenta esta breve nota precisando sus relaciones con las restantes especies del género, así como figurar su edeago, para su mejor separación de las especies más próximas. (1)

Al describir *bulgaricus* FORMÁNEK (1912: 49) la considera, con todo acierto, muy próxima a *albinus* BOH. y *exaratus* MARSH. (= *plumbeus* MARSH.). Intentando determinarla con mi clave de separación de especies (l. c.: 461) se llegaría con facilidad al número 11 y se separaría de *diecki* por no tener las piezas de la armadura copulatriz basal soldadas y de *plumbeus* y *albinus* por tener el pronoto sin quilla saliente longitudinal.

Las diferencias más notables con *plumbeus* son las siguientes: las antenas de *bulgaricus* son algo más cortas; el último artejo del funículo es casi transversal, de corte trapezoidal y en *plumbeus* de forma obcónica; el rostro es más ancho; el protórax es más estrecho y no tan claramente transversal y la forma de los ojos es distinta, estando la convexidad de los de *plumbeus* dirigida claramente hacia afuera y hacia atrás (al menos en los ♂♂) mientras en *bulgaricus* la convexidad está dirigida hacia afuera. Añado estas observaciones pues aunque la serie estudiada por mí es corta difieren a veces de las precisiones del autor en su descripción y no tengo razón alguna para pensar que la serie estudiada por él fuera mayor. En concreto sólo habla de una pareja.

El parentesco morfológico externo de *bulgaricus* con *plumbeus* y *albinus* no responde a la semejanza de los órganos copuladores masculinos. El estudio del edeago lo relaciona íntimamente con la primera de las dos últimas especies citadas, separándolo de *albinus* de forma clara. El ápice de los edeagos de las tres especies es muy semejante, pero como es corriente en el género, la armadura copulatriz basal, «signature» des lignées naturelles, como dice JEANNEL (1955), suministra caracteres de mucha mayor impor-

---

(1) Respecto a *albiguttulus* MATS. (1911:142) descrito como *Cneorhinus*, de Formosa, opino, basado exclusivamente en la descripción, que no debe tratarse de un *Attactagenus*.

tancia. La de *albinus* es de tipo muy sencillo, sin piezas basales ventrales y con los divertículos basales en culo de saco cortos y poco diferenciados (véase VIEDMA 1. c. lám. IV, fig. 15). La armadura copulatrix basal de *bulgaricus* es muy semejante a la de *plumbeus*, con piezas basales ventrales bien diferenciadas y divertículos en culo de saco largos. Sus diferencias más notables son la mayor complicación de la pieza posterodorsal (casi en forma de cuadrado en *bulgaricus*), la presencia de dos piezas pequeñas, intermedias entre la posterodorsal y la anteroventral, ventrales, laterales, suplementarias de la armadura, a la que confieren también mayor complicación, y la forma distinta de las piezas ventrales basales (anteriores) que en *plumbeus* son ligeramente ensanchadas en la base (en la parte anterior) y en *bulgaricus* están fuertemente ensanchadas (esto se aprecia mejor en visión ventral). Estas diferencias se hacen patentes comparando la figura 1 adjunta con la fig. 14, lám. IV del trabajo antes citado (VIEDMA, 1965).

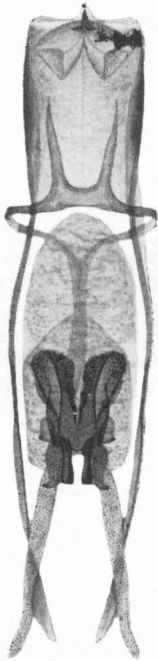


Fig. 1. — Edeago de *Attactagenus bulgaricus* FORM., vista dorsal.

Tanto su semejanza morfológica como la anatomía del órgano copulador masculino y su distribución geográfica, sugieren un real parentesco entre *plumbeus* y *bulgaricus*. Aquella es una especie de amplia repartición, que a semejanza de *Philopodon plagiatu* SCHALL., ha debido diferenciarse en los límites de su área.

Conozco *A. plumbeus* del norte de España, de Francia, de Austria y de Inglaterra y ha sido citado de Bélgica, Holanda, Dinamarca y Alemania. Al extenderse hacia el este se ha diferenciado suficientemente en esta entidad, de categoría específica, localizada en Bulgaria.

Materia! estudiado: 2 ♂♂ y 1 ♀ de Gebedže, sobre *Berberis*, 6.VI.48 (KARNOSVITZKY); 1 ♂ de la misma localidad y colector, 23.V.51; 1 ♂ y 1 ♀ de Beloslav, 9.V.54 (MARINOV); 2 ♂♂ de Varna, 20.V.54 (P. ANGELOV).

Parece, pues, muy localizado en el este de Bulgaria, pues fue descrito de Varna, y las otras dos localidades citadas aquí que, a mi entender son la misma o muy próximas, están a escasos kilómetros de ésta.

Al incluir *bulgaricus* dentro de las especies del género *Attactagenus* ordenadas en el catálogo publicado con anterioridad (VIEDMA, 1. c.: 487), donde había sido citada solamente al final (*incertae sedis*), merece intentarse una nueva ordenación de las mismas. Parece difícil presentar en una ordenación lineal las relaciones entre las diferentes especies del género pero, al menos, cabe destacar la existencia de un tronco muy homogéneo en su morfología externa y cuyo edeago responde a un solo tipo (*morallesi*, *pyriformis*, *zaratei*, *cordubensis*, *dispar*, *plumbeus*, *bulgaricus*) y de una serie de especies que sólo podrían reunirse en pequeños grupos y cuyos edeaos, tanto en el ápice como en la armadura copulatrix basal responden a diferentes patrones de complicada relación (*maroccanus*, *spinipes*, *ceballosi*, *hyppocyanus*, *diecki*, *albinus*, *tarsalis* y *carinivostris*).

Teniendo en cuenta estas observaciones, el catálogo del género puede redactarse de la siguiente forma:

**Attactagenus** TOURNIER, 1876

1. **moralesi** VIEDMA, 1965 Soria (España)
2. **pyriformis** BOH., 1933 España central  
*lateralis* GRAËLLS, 1849  
*similaris* PIC, 1896  
*modestus* PIC, 1896
3. **zaratei** VIEDMA, 1965 Ávila (España)
4. **cordubensis** KIRSCH, 1870 España central y Andalucía  
*hispanicus* DESB., 1871  
*hispanicus* v. *sulcifrons*  
 DESB., 1874  
*tumidus* DESB., 1874
5. **dispar** GRAËLLS, 1858 España nordoccidental
6. **plumbeus** MARSH., 1802 España septentrional, Francia, Inglaterra, Bélgica, Holanda, Dinamarca, Alemania  
*exaratus* MARSH., 1802
7. **bulgaricus** FORM., 1912 Bulgaria
8. **albinus** BOH., 1833 Sur de Rusia, Cáucaso
9. **ceballosi** VIEDMA, 1965 Madrid, Segovia (España)
10. **maroccanus** TOURN., 1874 Marruecos nordoccidental atlántico  
 ? *antoinei* HUST., 1925  
*hustachei* WINKL., 1932  
 ? *bovici* DESB., 1907
11. **hypocyanus** BOH., 1833 Coimbra (Portugal)
12. **spinipes** Pz. AS., 1872 España central
13. **diecki** TOURN., 1874 España central
14. **tarsalis** TOURN., 1874 Avila (España)
15. **carinirostris** BOH., 1840 España central y septentrional

#### BIBLIOGRAFIA

- FORMÁNEK, R. — 1912. Drei neue paläarktische Rüssler. *Col. Rundschau*, 1: 49-52.
- JEANNEL, R. 1955. L'édéage. *Publications du Muséum National d'Histoire Naturelle*, 16: 1-155. Paris.
- MATSUMURA, S. — 1911. Beschreibungen von am Zuckerrohr Formosas schädlichen oder nützlichen Insecten. *Mem. Soc. ent. Belg.*, 18: 129-150
- VIEDMA, M. G. DE. — 1965. Contribución al conocimiento de la tribu *Cneorhiniini*. Revisión de los géneros *Attactagenus* TOURNIER y *Philopedon* STEPHENS y consideraciones acerca de *Cneorhinus* SCHÖNHERR, *Leptolepurus* DESBROCHERS, *Heydenonymus* DESBROCHERS y *Bletonius* HOFFMANN (*Col. Curculionidae*). *EOS*, 40: 455-493.