

# NUEVOS DORCATOMINAE (COL. ANOBIIDAE) DE LAS ISLAS MASCAREÑAS. NOTA 100.

F. ESPAÑOL

Español, F., 1984. Nuevos Dorcatominae (Col. Anobiidae) de las Islas Mascareñas. Nota 100. *Misc. Zool.*, 8: 139-144.

*New Dorcatominae (Col. Anobiidae) of the Mascarene Islands.* This work is a contribution to the knowledge of the Anobiidae of the fauna of Mascarene Is. Four new species (*Anakia besucheti*, *A. gomyi*, *A. pusilla* and *Mizodorcatoma robusta*) are described. Additional comments on the genus *Anakia* and *Mizodorcatoma* are included.

(Rebut: 7-X-83)

F. Español. Dept. de Zoologia, Fac. de Biologia, Univ. de Barcelona, Av. Diagonal 645, 08028 Barcelona, España.

Entre los diferentes *Anobiidae* confiados para estudio por el Dr. C. Besuchet del Museo de Historia Natural de Ginebra cuentan 4 nuevos *Dorcatominae* (3 *Anakania* y 1 *Mizodorcatoma*) procedentes de las Mascareñas que presentan un cierto interés por tratarse de una familia apenas conocida del citado archipiélago.

Siguen las descripciones de las citadas novedades precedidas de sendos comentarios dedicados a uno y otro género.

## Gén. ANAKANIA Pic.

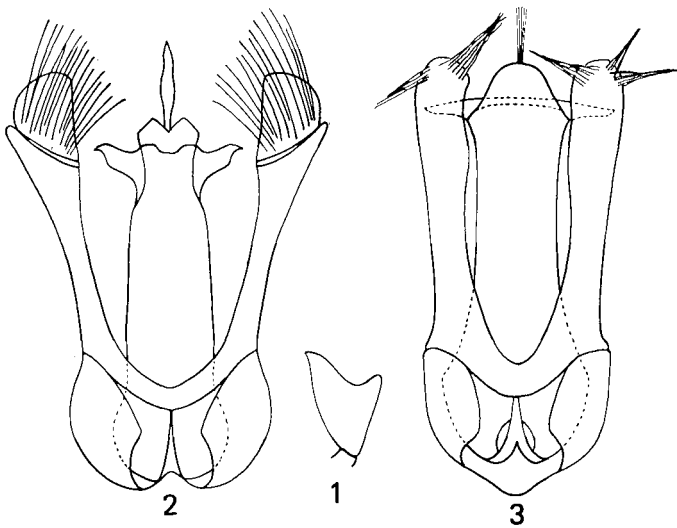
El presente género creado por PIC en 1901 para un curioso *Dorcatominae* de la Isla Mauricio (*A. velutina* n. sp.) a situar provisionalmente en la vecindad de *Stagetus* Woll. (= *Theca* Muls.), siguió monotípico hasta 1907, en cuya fecha el mismo autor dió a conocer un nuevo representante (*A. pulchra* n. sp.) sobre un solo ejemplar procedente de Zanzíbar que describió muy someramente ante el temor de deteriorar el tipo, único disponible.

Siguió un largo período sin aportación alguna hasta que ESPAÑOL (1973a) amplió las descripciones de Pic con nuevos caracteres relativos a la conformación de las antenas y de la parte inferior del cuerpo,

pero sin poder acompañar detalle alguno de la genitalia masculina por seguir el ♂ desconocido. En el mismo trabajo se discutió la posición sistemática del género con resultados diferentes de los admitidos por Pic, por creer que mejor que en la vecindad de *Stagetus* hay que situarlo en la proximidad de *Nesotheca* Scott, *Metatheca* Scott y *Sculptotheca* Schilsk, para formar una sección bien definida por las antenas de 9 ó 10 artejos; el borde anterior del metasternón con un saliente lobuliforme entre las coxas intermedias que interrumpe a la quilla anterior transversa de dicho esternito; las coxas anteriores contiguas e invisibles en estado de retracción; y el edeago de conformación sencilla y con los parámetros sin lóbulo lateral ciliado, carácter, este último, que faltaba comprobar en *Anakania* al no disponerse, como se ha indicado ya, de ejemplares ♂.

Todavía ESPAÑOL (1973b) volvió a ocuparse de este género por opinar a la vista de un ejemplar de Zanzíbar ajustado a la descripción de *A. pulchra*, que esta especie mejor que en *Anakania* debería figurar en el género *Methemus* Broun.

Así las cosas, al disponerse hoy de nuevos materiales entre los que cuentan ejemplares ♂ de diferentes especies se hace posible completar la diagnosis del género con el estudio del edeago, como también ampliar el



Figs. 1-3. 1. *Anakania velutina* Pic, último artejo de los palpos maxilares; 2. Eedeago; 3. *A. besucheti* n. sp., eedeago.

1. *Anakania velutina* Pic, last joint of the maxillary palps; 2. Eedeagus; 3. *A. besucheti* n. sp., eedeagus.

número de representantes del mismo. Como sea, por otra parte, que la conformación del eedeago constituye un carácter decisivo en éste y otros géneros para la separación específica, sólo entrarán en juego en el presente inventario aquellas especies de las que se disponen ejemplares ♂♂, cuatro en total, tres de ellas nuevas.

Sin entrar en la descripción del género ya detallada en anteriores aportaciones de PIC (1901) y ESPAÑOL (1973a), se indicará únicamente con respecto al eedeago que, como era de esperar, su aspecto general responde al modelo que es norma en los restantes géneros de la sección y que conduce, además, a ordenar su cuadro específico de acuerdo con el siguiente reparto:

Un primer grupo caracterizado por las expansiones apicales del lóbulo medio dispuestas horizontalmente y por la ciliación de los parámetros concentrada en el ápice de los mismos (figs. 2, 3). En todos los ejemplares examinados la talla sobrepasa los 2 mm. Dos representantes conocidos:

#### *Anakania velutina* Pic.

Tipo del género, a cuya especie refiero un ejemplar ♂ de la Isla Mauricio, Mont Cocotte,

19-1-70, en el humus. Último artejo de los palpos maxilares y eedeago según muestran las figs. 1 y 2.

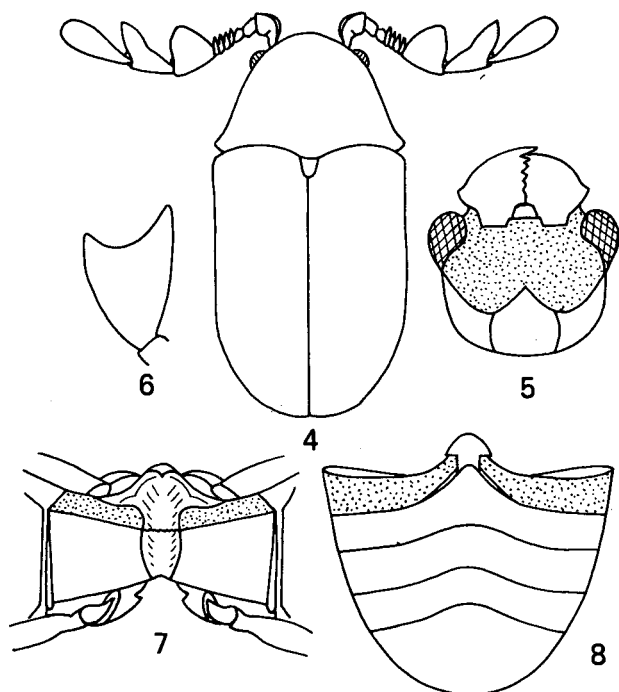
#### *Anakania besucheti* n. sp.

Holotipo, ♀. Isla de la Reunión, Tatamaka, 26-1-72, alrededores de la presa (Y. Gomy). Paratipo, ♂. Recogido con el holotipo.

Longitud 2,2 mm. Cuerpo cortamente oval, robusto (fig. 4), de un castaño muy oscuro; pubescencia aterciopelada, bicolora (en parte amarillenta y en parte negruzca); cabeza algo más estrecha que el protórax y excavada por debajo para alojar a las antenas en estado de reposo (fig. 5); éstas de 10 artejos con la maza muy desarrollada, negra, y con los artejos que la preceden pequeños, aserrados y en parte rojizos (fig. 4); último artejo de los palpos maxilares triangular y escotado en el ápice (fig. 6); protórax transversal, estrechado-redondeado por delante y sinuado en la base donde alcanza su máxima anchura, de lados no o apenas explanados; élitros cortos y anchos, aproximadamente vez y media tan largos como anchos tomados conjuntamente, con series regulares de puntos bien impresos, pero velados en parte por la pubescencia; esternitos torácicos y abdo-

Figs. 4-8. 4. *Anakania besucheti* n. sp., aspecto general; 5. Parte inferior de la cabeza; 6. Ultimo artejo de los palpos maxilares; 7. Metasternón; 8. Abdomen.

4. *Anakania besucheti* n. sp., general aspect; 5. Lower part of the head; 6. Last joint of the maxilar palps; 7. Metasternum; 8. Abdomen.



minales como en *velutina* (figs. 7, 8) de la que se separa por la disposición de la pubescencia más uniforme y sin formar los dibujos característicos de ésta, pero sobre todo por numerosos detalles en la conformación del eedeago (fig. 3).

Cierra la serie un segundo grupo definido por las expansiones apicales del lóbulo medio divergentes, en forma de V, y por la ciliación de los parámetros dispersa a lo largo de éstos (figs. 11, 14), particularidades éstas muy parecidas a las de ciertos representantes de *Nesothea* y *Sculptothea* hasta el punto de hacer pensar en su posible paso a cualquiera de estos dos géneros, no obstante parece más acertado mantenerlos en las filas de *Anakania* no sólo por lo mucho que tienen de común con *A. velutina* y *A. besucheti*, sinó también por las antenas de 10 artejos (9 de ordinario en *Sculptothea*) y por el último artejo de los palpos maxilares con una escotadura apical (biescotado en *Nesothea* y entero, no escotado en *Sculptothea*). Cuentan igualmente en este

grupo dos representantes conocidos, de talla algo menor que los del primer grupo, sin sobrepasar los 2 mm.

#### *Anakania gomyi* n. sp.

Holotipo, ♂, Isla Mauricio, Mont Cocotte, 600 m, 29-1-71, tamizado (Y. Gomy).

Longitud 2 mm. Cuerpo oblongo, de un castaño oscuro; antenas de 10 artejos con la maza oscurecida y con el primer artejo de ésta cordiforme (fig. 9); último artejo de los palpos maxilares fuertemente escotado (fig. 10); protórax estrechado-redondeado por delante y sinuado en la base donde alcanza la máxima anchura; superficie del mismo con puntuación doble: grande y bastante espaciada, entre la que se sitúa otra diminuta y densamente dispuesta; élitros paralelos y redondeados conjuntamente en la extremidad, con series longitudinales de puntos bastante grandes y bien impresos; los intervalos de éstas con la puntuación finísima y poco apreciable; esternitos abdominales con

las suturas estrechas y la puntuación más bien fina; eedeago según muestra la fig. 11.

*Anakanian pusilla* n. sp.

Holotipo, ♂. Isla Mauricio, Bel Ombre, 18-4-70 (Y. Gomy).

Longitud 1,8 mm. Recuerda mucho a *gomyi*, pero bien diferente de ésta por el último artejo de los palpos maxilares ligeramente escotado en el ápice (fig. 13); por la maza de las antenas rojiza y con el primer artejo de ésta subrectangular (fig. 12); por las series de puntos de los élitros todavía mayores y más regularmente dispuestos; por la puntuación de los intervalos de éstas también mayor y bien manifiesta; por la puntuación de los esternitos abdominales más fuertemente impresa; por las suturas de los mismos más anchas; pero sobre todo por la forma parecida, pero netamente distinta del eedeago (fig. 14).

Gén. MIZODORCATOMA Hayash.

Conforme indica HAYASHI (1955), este género se sitúa en la inmediata vecindad de *Dorcatoma* del que sólo difiere por las antenas de 11 artejos, por la incisión ocular, por lo general, más profunda y por presentar en la mitad anterior de los élitros una fina estría punteada próxima y paralela a la sutura. Frente a los otros géneros de la sección *Dorcatoma* las diferencias son mucho más acusadas por interesar a la conformación de las antenas, del prosternón y del eedeago.

Por lo que al área geográfica se refiere hasta hace poco *Mizodorcatoma* seguía monotípico y sólo conocido del Japón, pero recientes aportaciones de ESPAÑOL (1977, 1978, 1979) han ampliado el número de representantes y extendido considerablemente su área geográfica conociéndose actualmente del Asia Oriental, India, Madagascar, gran parte del continente africano y del Sudoeste Europeo. A cuyas localizaciones se añade hoy la siguiente de las Mascareñas.

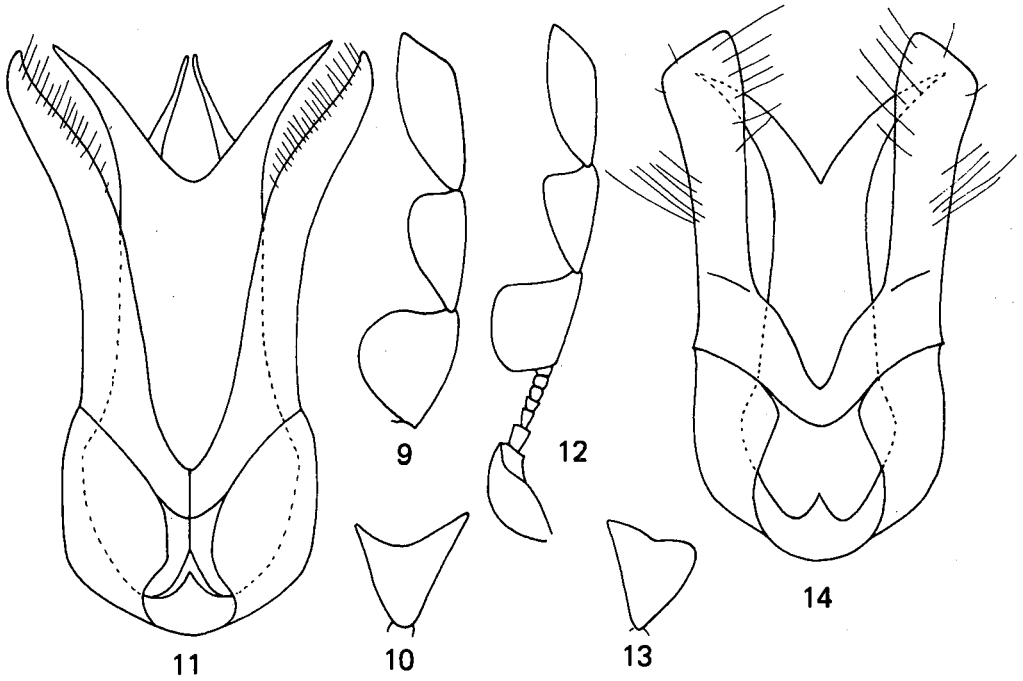
*Mizodorcatoma robusta* n. sp.

Holotipo, ♂. Isla de la Reunión, St. Denis, Rampes de S. François, 7-1-67, (Y. Gomy). Paratipos 3 ejemplares recogidos con el holotipo.

Longitud 1,7-2,1 mm. Cuerpo corto y ancho (fig. 15), negro brillante, con las antenas, palpos y patas rojizas; puntuación doble y bastante densa en toda la superficie; pubescencia fina, no muy larga, erizada y de tonalidad amarillenta; antenas de 11 artejos con una voluminosa maza terminal de 3 (fig. 16); incisión ocular moderada alcanzando aproximadamente la parte media del ojo; último artejo de los palpos maxilares triangular (fig. 17); protórax transverso, con los ángulos anteriores aguzados y dirigidos hacia abajo, los posteriores ligeramente obtusos y bien marcados; escudete subrectangular; élitros, tomados conjuntamente, casi tan anchos como largos, con dos estrías laterales que desde la base se prolongan, la externa hasta la vecindad de la sutura, la interna hasta bastante antes de ésta; marcados, además, en su mitad anterior, como es norma en el género, con una fina impresión longitudinal paralela a la sutura que no llega a alcanzar el borde basal (fig. 15); metasternón y esternitos abdominales con la pubescencia algo más densa y la puntuación más fuertemente impresa que en el pronoto y élitros; 5º esternito abdominal no modificado y más corto que los 3º y 4º reunidos; eedeago según muestra la fig. 18.

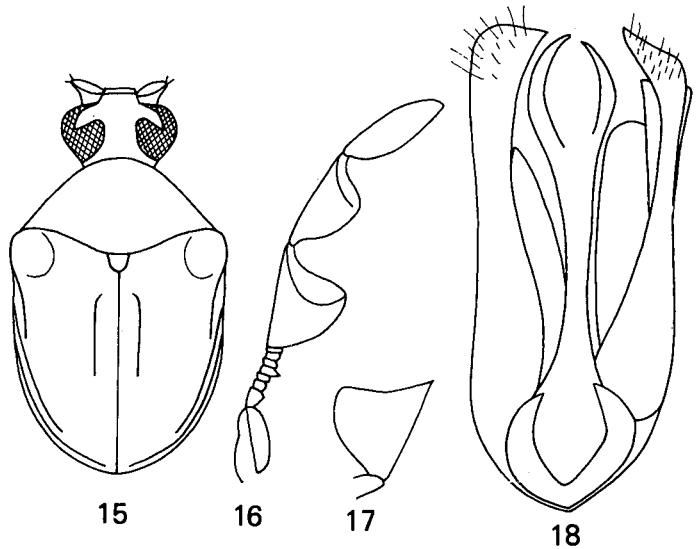
Recuerda bastante a su vecina malgache *M. boleti* (Alld.), pero en ésta el último segmento abdominal está profundamente excavado en su mitad posterior y diferencia, en esta parte excavada, una serie de quillas longitudinales muy manifiestas; la incisión ocular está muy desarrollada, acercándose al borde posterior del ojo; y la puntuación elitral es muy espaciada, limpia y tendiendo a disponerse en series longitudinales; particularidades que no convienen a la presente novedad.

Las antenas de 11 artejos y otros detalles diferenciales le separan, a su vez, a nivel



Figs. 9-14. 9. *Anakania gomyi* n. sp., últimos artejos de las antenas; 10. Último artejo de los palpos maxilares; 11. Edeago; 12. *A. pusilla* n. sp., antena; 13. Último artejo de los palpos maxilares; 14. Edeago.

9. *Anakania gomyi* n. sp., last joints of the antennae; 10. Last joint of the maxilar palps; 11. Edeagum; 12. *A. pusilla* n. sp., antenna; 13. Last joint of the maxilar palps; 14. Edeagum.



Figs. 15-18. 15. *Mizodorcatoma robusta* n. sp., contorno del cuerpo; 16. Antena; 17. Último artejo de los palpos maxilares; 18. Edeago.

15. *Mizodorcatoma robusta* n. sp., outline of the body; 16. Antenna; 17. Last joint of the maxilar palps; 18. Edeagum.

générico tanto de *Caenocara subplana* Scott, como de *Dorcatoma insulana* Scott de las Seychelles, con las que presenta indudables relaciones de parentesco.

#### RÉSUMÉ

L'examen de quelques *Dorcatominae* des Îles Mascareignes communiqués par le Dr. C. Besuchet du Musée d'Histoire Naturelle de Genève a mené à l'auteur à revenir sur les genres *Anakania* Pic et *Mizodorcatoma* Hayash. pour apporter des nouvelles précisions sur la conformation de l'édéage d'*Anakania*, qui offre un intérêt spécial au niveau spécifique et constitue, en outre, une excellente base pour la division du genre en deux groupes d'espèces: d'une part *A. velutina* Pic et *A. besucheti* n. sp., et d'autre part *A. gomyi* n. sp. et *A. pusilla* n. sp. Quant à *Mizodorcatoma* on confirme la validité du genre vis-à-vis les autres genres de la section *Dorcatoma*, on précise sa repartition géographique et on décrit un nouveau représentant, *M. robusta* n. sp., de l'Île Réunion.

#### BIBLIOGRAFÍA

- ESPAÑOL, F., 1973a. Contribución al conocimiento de la subfamilia *Dorcatominae* (Col. *Anobiidae*) (Nota 60). *Misc. Zool.* 3(3): 61-62.
- 1973b. A propósito de *Anakania pulchra* Pic (Col. *Anobiidae*) (Nota 64). *Publ. Inst. Biol. Apl.*, 54: 113-117.
- 1977. Avance al estudio de la sección *Dorcatoma* (Col. *Anobiidae*) (Nota 76). *Misc. Zool.* 4(1): 187-191.
- 1978. Sobre algunos *Dorcatoma* del Mediterraneo occidental (Col. *Anobiidae*) (Nota 86). *Misc. Zool.*, 4(2): 82-85.
- 1979. Géneros de *Dorcatominae* de la fauna europea (Col. *Anobiidae*) (Nota 92). *Misc. Zool.*, 5: 41.
- HAYASHI, N., 1955. Description of a new genus and a new species of *Dorcatominae* from Japan. *Studies on Dorcatominae 2. The Journ. of New Ent.*, 4(1-2): 21-23.
- PIC, M., 1901. Un genre nouveau de coleoptère de l'Île Maurice. *Bull. Soc. Ent. Fr.*: 332.
- 1907. Ueber neue oder wenig bekannte Käfer aus Asien, Amerika und Deutsch-Ostafrika. *Stett. Ent. Zeit.*, 68: 341.