

DESCRIPCIÓN Y POSICIÓN SISTEMÁTICA DE *ARACHNOMIMUS CRISTITHORAX* N. GEN. N. SP. (COLEOPTERA, PTINIDAE) DE VENEZUELA

X. BELLÉS

Bellés, X., 1985. Descripción y posición sistemática de *Arachnomimus cristithorax* n. gen. n. sp. (Coleoptera, Ptinidae) de Venezuela. *Misc. Zool.*, 9: 229-232.

Description and systematic position of Arachnomimus cristithorax n. gen. n. sp. (Coleoptera, Ptinidae) from Venezuela. — A new Ptinid beetle from Venezuela, *Arachnomimus cristithorax* n. gen. n. sp., is described. It exhibits the general features that characterize the genus *Niptus* and its relatives. Nevertheless, its peculiarly shaped pronotum is very similar to that of several neotropical *Ptinus* belonging to the *tomentosus* group, thus suggesting the derivation of both stocks from a common ancestor.

Key words: Taxonomy, Coleoptera, Ptinidae, *Arachnomimus cristithorax* n. gen. n. sp., Venezuela.

(Rebut: 19-IX-84)

Xavier Bellés, Instituto de Química Bio-Orgánica (C.S.I.C.), c/ J. Girona Salgado 18-26, 08034 Barcelona, Espanya.

INTRODUCCIÓN

Entre los materiales de una importante colección de *Ptinidae* de Venezuela que ha sido enviada para su identificación, se ha encontrado una nueva e interesante especie que se describe en el presente trabajo.

Aparte del considerable interés taxonómico que presenta este ptínido, por constituir el tipo de un nuevo género, vale la pena señalar que el estudio de su posición sistemática ha aportado interesantes datos sobre la filogenia de la familia.

Gen. *Arachnomimus* nov.

Descripción (fig. 1)

Antenas filiformes, de 11 artejos; espacio interantenario estrecho, reducido a una aguda quilla; ojos pequeños, circulares, algo convexos y pubescentes; palpos labiales y maxilares con el último artejo robusto y elíptico. Parte media del pronoto groseramente granulosa, mostrando una protuberancia a cada

lado y una en el medio, que se halla dividida por un fino surco longitudinal; tercio posterior dividido transversalmente por un canal ancho y profundo, de superficie prácticamente lisa; apófisis intercoxal del prosternón larga y estrecha, más estrecha que la anchura de una procoxa; apófisis intercoxal del mesosternón de forma subtrapezoidal, con su anchura máxima en el lado anterior que, a su vez, es prácticamente tan ancho como una mesocoxa; metasternón muy corto y algo convexo, con las coxas bien separadas. Alas metatorácicas ausentes. Escudete pequeño y triangular. Élitros ovales, con los húmeros borrados, mostrando series longitudinales de fosetas de escaso diámetro pero bastante profundas. Fémures no claramente claviformes, tarsos con 5 artejos en todas las patas, presentando una pubescencia formada por cerdillas erizadas y poco densas en la parte dorsal, y sedas finas y muy densas en la ventral. Parte esternal del abdomen con cinco esternitos visibles (fig. 2). Edeago simétrico y trilobulado (fig. 3), segmento genital del macho con cuatro ramas, aparentemente abierto aunque presenta una estruc-

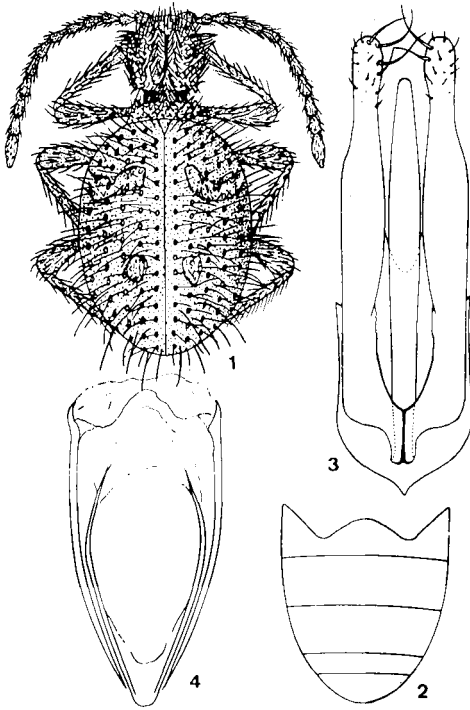


Fig. 1-4. 1. *Arachnomimus cristithorax* n. gen. n. sp.: 1. Habitus; 2. Esternitos abdominales; 3. Edeago; 4. Segmento genital del macho.

1. *Arachnomimus cristithorax* n. gen. s. sp.: 1. Habitus; 2. Abdominal sternites; 3. Aedeagus; 4. Male genital segment.

tura poco esclerotizada que une las mismas en su extremidad distal (fig. 4). Dimorfismo sexual muy poco aparente, las hembras presentan las antenas ligeramente más cortas y robustas.

Especie-tipo: *Arachnomimus cristithorax* n. sp.

Discusión

Las características generales de este nuevo género coinciden con las que definen al grupo *Niptus* (sensu BELLÉS, 1982): protórax estrangulado en el tercio basal, y élitros ovales y con los húmeros borrados en ambos sexos. De todos modos, el canal

transversal del protórax de *Arachnomimus* es muy diferente de la estrangulación simple que presentan los *Niptus* y géneros afines, de manera que su aislamiento respecto a este grupo resulta bien patente.

En cambio, la curiosa conformación del protórax de este nuevo género recuerda sobre todo a la de diversos *Ptinus* neotropicales, como *P. tomentosus* Boieldieu y especies afines (*P. latefasciatus* Gorham, *P. goyaisensis* Pic, *P. jatahyensis* Pic, *P. grouvellei* Pic, *P. inapicalis* Pic, *P. obscuripes* Pic, *P. subfasciatus* Pic, *P. bruchi* Pic, *P. joussetini* Pic, *P. amazonicus* Pic, *P. corumbanus* Pic, y *P. obliquefasciatus* Pic). y también la de los *Ptinus* del grupo *semiobscurus* (sensu BELLÉS, en prensa) que contiene las especies *P. semiobscurus* Pic (Brasil), *P. latus* Pic (Brasil), *P. tesellatus* Gorham (Isla de Granada), *P. dufau* Pic (Isla de Guadalupe) y *P. angustithorax* Bellés (Venezuela). Sin embargo, todos estos *Ptinus* presentan los élitros subparalelos y con los húmeros bien marcados en ambos sexos, por lo cual se separan claramente de *Arachnomimus*.

En definitiva, la típica estructura del pronoto relaciona al nuevo género con los *Ptinus* neotropicales mencionados, aunque la morfología de los élitros parece sugerir su inclusión en el grupo *Niptus*. No obstante, la peculiaridad de la estructura del pronoto—no sólo por la presencia del profundo canal transversal, sino también por la disposición de las protuberancias y de la pubescencia—induce a concederle mayor significación taxonómica que a la forma de los élitros, por lo cual, sus afinidades más estrechas deben buscarse en los *Ptinus* del grupo *semiobscurus* y, sobre todo, en los del grupo *tomentosus*, con los que coincide, además, en el modelo de edeago y en la estructura del segmento genital del macho.

Conviene recordar aquí que el grupo *Niptus* fue establecido en base a criterios prácticos aunque mencionando expresamente su notable heterogeneidad (BELLÉS, 1982). El género que se acaba de descubrir podría, a priori, encajar razonablemente en este grupo. Ésto viene a corroborar la artifi-

ciosidad del mismo, que deberá desmembrarse cuando se alcance un conocimiento global suficiente de la familia, en base a criterios filogenéticos.

A la vista de estas relaciones, merece la pena mencionar algunas consideraciones sobre el carácter de la forma de los élitros, en sus dos estados "ovales" y "subparalelos", carácter que es sumamente significativo desde el punto de vista de la sistemática de la familia. En principio, y asumiendo la hipótesis de CROWSON (1967) que postula el origen de los Ptinidae a partir de Anobiidae primitivos como los Hedobiinae (los cuales presentan los élitros subparalelos y los húmeros salientes: ESPAÑOL, 1970), cabe deducir que el estado "subparalelos" debe ser plesiomorfo y el "ovales" apomorfo (*sensu* HENNIG, 1966). De este modo, y consecuentemente con las relaciones de afinidad que hemos postulado, el género *Arachnomimus* parece haber derivado de los *Ptinus* neotropicales del grupo *tomentosus*. Por otro lado, esta hipótesis que desestima las relaciones del nuevo género con el grupo *Niptus*, pone en evidencia, en el contexto de la filogenia global de la familia Ptinidae, que la transición de élitros subparalelos a élitros ovales debe haber tenido lugar independientemente en más de una línea filética.

Arachnomimus cristithorax n. sp.
(fig. 1)

Holotipo ♂: "Venezuela, Falcón, Pueblo Nuevo, 20-VII-1966, J. y B. Bechyné leg" (Instituto de Zoología Agrícola, Facultad de Agronomía, Universidad Central de Venezuela, Maracay). Paratipos: 4 ejemplares recogidos con el holotipo y 2 ejemplares procedentes de "Venezuela, Aragua, El Limón, 600 m, II-1975, C. Bordón leg."

Long.: 2,3-3,0 mm. Como caracteres complementarios a la descripción del género, vale la pena señalar los detalles relativos a la pubescencia. En el pronoto está formada mayoritariamente por un tipo de sedas de color moreno, largas, erizadas y que se repar-

ten por casi toda su superficie, siendo particularmente largas cerca del borde anterior y en las protuberancias laterales; además, en el sector discal se encuentran dos crestas simétricas formadas por sedas de este tipo entremezcladas con otras similares pero de color blanco. El escudete está cubierto por una densa pubescencia escamosa blanca. Los élitros presentan tres tipos de sedas; en las fosetas se insertan unas cerdillas de color moreno que son semierizadas y moderadamente largas; en los intervalos se hallan unas cerdillas similares pero netamente más largas; además, se observa un tipo de pubescencia escamosa de color blancuzco que conforma una mácula sinuosa y una subcircular aproximadamente en el tercio anterior y posterior, respectivamente, de cada élitro. Los fémures y las tibiae muestran unas cerdillas largas y erizadas poco densas, y unas sedas escamosas blancas dispersas.

Otros detalles específicos como los relativos a la armadura genital del macho (el edeago (fig. 3) y segmento genital (fig. 4)), ya se han comentado en la descripción del género.

AGRADECIMIENTOS

Nos complace agradecer al Prof. L.J. Joly, del Instituto de Zoología Agrícola de la Facultad de Agronomía de Maracay (Universidad Central de Venezuela), y al Ing. Sr. C. Bordón, asimismo de Maracay, su amabilidad al confiarnos los materiales mencionados. También deseamos hacer constar nuestra gratitud a M. J. Menier, del Muséum National d'Histoire Naturelle de Paris, por habernos permitido revisar numerosos tipos de Ptinidae de la Región Neotropical, sin cuyo estudio no hubiera sido posible precisar la posición sistemática de esta interesante especie venezolana.

RESUMEN

Se trata de un género que presenta unos caracteres generales que recuerdan a los del grupo *Niptus*: protórax estrangulado sobre el tercio basal y élitros ovales, con los húmeros borrados en ambos sexos. De todos modos, la estructura del pronoto, con un canal transversal muy ancho sobre el tercio basal, la distribución de la pubescencia, y los caracteres

de la armadura genital del macho, sugieren unas estrechas relaciones filogenéticas con algunos *Ptinus* neotropicales pertenecientes al grupo *tomentosus*.

RÉSUMÉ

Description et position systématique du Coléoptère Ptinidae, Arachnomimus cristithorax n. gen. n. sp., provenant de Venezuela. — Il s'agit d'un genre qui présente des caractères généraux rappelant ceux du groupe des *Niptus*: prothorax étranglé sur le tiers basal et élytres ovales, avec les épaules effacées, chez les deux sexes. De toutes façons, la structure du pronotum, avec un canal transversal très large sur le tiers basal, la distribution de la pubescence, et les caractères de l'armure génitale mâle, suggèrent des étroites relations phylogénétiques avec certains *Ptinus* neotropicaux appartenant au groupe *tomentosus*.

BIBLIOGRAFÍA

- BELLÉS, X., 1982. Idees sobre la classificació supragenèrica de la família *Ptinidae* (*Coleoptera*). *II Sessió d'Ent. I.C.H.N.—S.C.L.*, Barcelona 1981: 61-65.
- (en prensa). Descripción del *Ptinus angustithorax* n. sp. de Venezuela y definición del "grupo *semiobscurus*" de la Región Neotropical (*Coleoptera, Ptinidae*). *Eos*.
- CROWSON, R.A., 1967. *The natural classification of the families of coleoptera*. Reprint E. W. Classey Ltd. Middlesex. 176 pp.
- ESPAÑOL, F., 1970. Contribución al conocimiento de la subfamilia *Hedobiinae* (*Col. Anobiidae*). *Mem. R. Acad. Cienc. Art. Barcelona*, 40 (7): 457-465.
- HENNIG, W., 1966. *Phylogenetic systematics*. University of Illinois Press. Urbana. 263 pp.