

***Gastrallus cervelloi* sp. n. de la isla de Bioco, Guinea Ecuatorial (Coleoptera, Anobiidae)**

A. Viñolas

Viñolas, A., 1999. *Gastrallus cervelloi* sp. n. de la isla de Bioco, Guinea Ecuatorial (Coleoptera, Anobiidae). *Misc. Zool.*, 22.2: 81-84.

Gastrallus cervelloi n. sp. from Bioko Island, Equatorial Guinea (Coleoptera, Anobiidae).— *Gastrallus cervelloi* n. sp. is now described from Bioko Island (Equatorial Guinea), tropical African region. This new Anobiinae belongs to the *G. pubens* Fairmaire, 1875 section due to the morphology of the aedeagus. It is easily distinguished from *G. pubens* and *G. vinyolasi* Español, 1992, by the antennae, prothorax, striae of the elytra and aedeagical morphology (parameres, parameres lobe and median lobe). New data are provided on the *Megorama modestum* (Pic, 1950) and on the *Mesocoelopus castaneus* Español, 1967.

Key words: Coleoptera, Anobiidae, Anobiinae, *Gastrallus cervelloi* n. sp., Bioko Island, Equatorial Guinea.

(Rebut: 13 VII 99; Acceptació condicional: 15 I 00; Acc. definitiva: 18 I 00)

A. Viñolas, Museu de Zoologia, Apartat de correus 593, 08080 Barcelona, Espanya (Spain).

Introducción

El género *Gastrallus* Jacquelin du Val, 1860 fue establecido para el *Anobium immarginatum* Müller, 1821. Aunque de amplia distribución geográfica, Europa, Asia y África, las especies que lo integran son de morfología externa muy uniforme, pero bien caracterizadas por el órgano copulador masculino que lo divide en grupos de especies (ESPAÑOL, 1983). En los últimos años ha recibido numerosas aportaciones, tanto por adición como por descripción de nuevas especies; en el ámbito del continente africano tenemos los trabajos de ESPAÑOL (1963a, 1963b, 1966a, 1968a, 1968b, 1992), ESPAÑOL & COMAS (1991) y ESPAÑOL & VIÑOLAS (1996).

Tras el estudio del material recolectado, con trampa de luz, en una campaña entomológica realizada en diciembre de 1998 en Bioco, Guinea Ecuatorial, se describe una nueva especie del género *Gastrallus* y se aportan nuevos datos sobre *Megorama modestum* (Pic, 1950) y *Mesocoelopus castaneus* Español, 1967.

Gastrallus cervelloi sp. n.

Diagnosis

La conformación del edeago lo sitúa en el grupo de *G. pubens* Fairmaire, 1875 (ESPAÑOL, 1963a, 1963b, 1983), separado de esta especie por la maza y el funículo de las antenas (fig. 1), por el pronoto sin línea media longitudinal (fig. 3) y con la superficie más fuertemente granulada, por los élitros con la pubescencia corta, pero fina y densa y con todas las estrias presentes, más indicadas las laterales y por la conformación de los parámetros, saliente ventral de los mismos y lóbulo medio del edeago (fig. 4). Bien diferenciado también de *Gastrallus vinyolasi* Español, 1992, del que copia el aspecto externo, por la talla media mayor y por la conformación del edeago muy diferente en todos sus detalles (ESPAÑOL, 1992). Se separa del resto de los representantes asiáticos del grupo, *G. birmanicus* Pic, *G. insulcatus* Pic y *G. insuetus* Logvinovskij, 1978 por la conformación del edeago (ESPAÑOL, 1983).

Descripción

Macho

Cuerpo subparalelo, cilíndrico, de color castaño rojizo oscuro y cubierto de pubescen-

cia amarillenta, corta y densa, no pulverulenta. Antenas de diez artejos (fig. 1), con el cuarto y quinto del funículo dentados y el octavo, primero de la maza terminal, fuertemente estrechado en el ápice. Último artejo de los palpos maxilares (fig. 2) securiforme.

Protórax nada transverso (fig. 3), no estrechado por delante y sinuoso en los lados, los ángulos posteriores muy obtusos, sin gibosidad apreciable, ni línea media longitudinal, la base y los lados enteramente bordeados, la superficie cubierta de granulación muy aparente y no contigua.

Élitros subparalelos, redondeados en el ápice y tan anchos como el protórax, la estriación elitral completa, aunque algo enmascarada por la pubescencia en la región discal y con las estrias laterales más indicadas, la sutura bordeada en toda su longitud y la superficie cubierta de granulación menor que la del protórax, pero más densa.

Prosternón corto, mesosternón profundamente excavado en el medio y metasternón con surco longitudinal medio. Abdomen con los dos primeros segmentos soldados entre sí. Edeago simétrico (fig. 4), en el que la conformación de los parámetros, saliente medio de los mismos y lóbulo medio lo separan del resto de especies del género.

Longitud 2,67 mm; anchura 1,05 mm.

Hembra desconocida.

Material estudiado

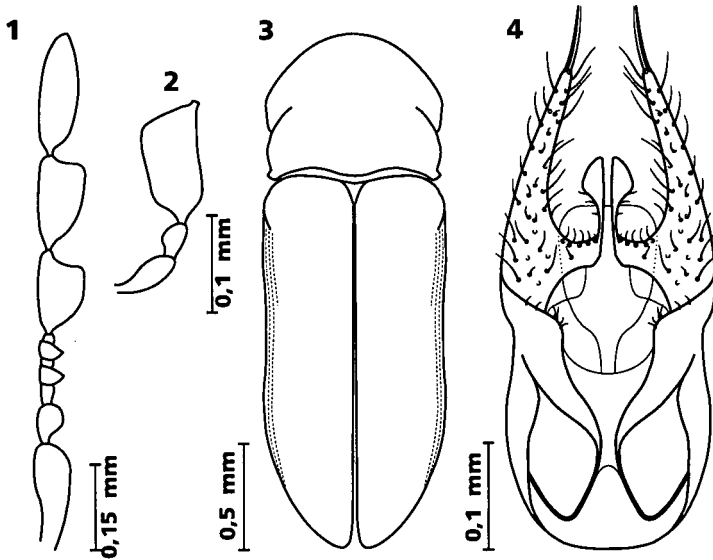
Holotipo: 1♂, etiquetado: /Malabo, Bioco./ Guinea Ecuatorial./17-XII-1998/.A. Cervelló leg./. Reverso: /trampa de luz/. Depositado en el Museo de Zoología de Barcelona (reg. núm. 99-1321).

Etimología

Especie dedicada al recolector del material típico.

Megorama modestum (Pic, 1950)

Especie descrita como *Falsoptilinus* Pic, 1950, ampliamente estudiada por ESPAÑOL (1966b, 1968b, 1976) y de morfología bastante variable, sobre todo en la conformación del edeago (ESPAÑOL & VIÑOLAS, 1996). El ejemplar de Malabo, al igual que sucede con los 6 ♂♀ de Kenya (Amboseli Nat. Park), no se ajustan al



Figs. 1-4. *Gastrallus cervelloi* sp. n., ♂: 1. Antena; 2. Palpo maxilar; 3. Habitus; 4. Edeago en visión ventral.

Gastrallus cervelloi n. sp., ♂: 1. Antenna; 2. Maxilar palps; 3. Habitus; 4. Aedeagus, ventral view.

típico *M. modestum* del Zaire, aunque los caracteres diferenciales no son de suficiente entidad para poder separarlo específicamente.

Material estudiado

1♂, etiquetado: /Malabo, Bioco./Guinea Ecuatorial./17-XII-1998/./A. Cervelló leg./.. Reverso: /trampa de luz/.

Mesocoelopus castaneus Español, 1967

Descrito con 1♂ de Santa Isabel, Fernando Poo, M. M. Escalera leg. y 3♂♀ Fernando Poo, Bâguena leg. y muy bien caracterizado por la conformación de los parámetros del edeago y del lóbulo medio con el saco inermé (ESPAÑOL, 1967 y 1968b), caracteres que lo sitúan en la sección de *Mesocoelopus rufithorax* Pic, 1904 (ESPAÑOL & VIÑOLAS, 1993-1994). En el ejemplar estudiado de Malabo el edeago y los caracteres externos concuerdan rigurosamente con el ejemplar tipo de Santa Isabel, depositado en el Museu de

Zoologia de Barcelona (Colección Español de Anobiidae).

Material estudiado

1♂, etiquetado: /Malabo, Bioco./Guinea Ecuatorial./17-XII-1998/./A. Cervelló leg./.. Reverso: /trampa de luz/.

Agradecimientos

Se agradece a los entomólogos A. Cervelló y J. M. Font Bustos la cesión para estudio de los coleópteros por ellos recolectados en sus campañas entomológicas por África.

Referencias

- ESPAÑOL, F., 1963a. Nota sobre anóbidos. 9-10. (Coleoptera, Anobiidae). 9: Contribución al conocimiento de los *Gastrallus* del África tropical. *Rev. Zool. Bot. Afr.*, 67(3-4): 189-197.
- 1963b. Notas sobre anóbidos. 8: Los *Gastrallus*

- mediterráneos*. *P. Inst. Biol. Apl.*, 35: 5-21.
- 1966a. Notas sobre anóbidos (Coleoptera). 25: Un nuevo *Gastrallus* del norte de Ghana. *Eos*, 42(1-2): 265-273.
 - 1966b. A propósito del género *Falsoptilinus* Pic. *Eos*, 41(2-3): 215-222.
 - 1967. Notas sobre anóbidos (Coleoptera). 30: Contribución al conocimiento del género *Mesocoelopus* Duv. *P. Inst. Biol. Apl.*, 43: 85-102.
 - 1968a. Géneros de *Xyletininae* de la fauna etiópica. *P. Inst. Biol. Apl.*, 45: 5-26.
 - 1968b. Notas sobre anóbidos. 32: Anóbidos de los territorios españoles del golfo de Guinea. *Eos*, 43(3-4): 523-526.
 - 1976. Notas sobre anóbidos (Coleoptera). 70: Sobre el género *Megorama* Fall. *Misc. Zool.*, 3(5): 121-140.
 - 1983. Nuevos Anobiidae (Col.) del sudeste asiático. Nota 99. *Misc. Zool.*, 7(1981): 75-90.
 - 1992. Tres nuevos *Gastrallus* Jacq. du Val (Coleoptera, Anobiidae) de la fauna del África Central. *Misc. Zool.*, 15(1991): 133-136.
- ESPAÑOL, F. & COMAS, J., 1991. Contribución al conocimiento de los Anobiidae del África Austral (Coleoptera, Bostrychoidea). Primera nota. *Elytron suppl.*, 5(1): 15-38.
- ESPAÑOL, F. & VIÑOLAS, A., 1993-1994. Anobiidae del África Austral (Coleoptera, Bostrychoidea). 9ª nota. Subfamilia Tricoryninae. Géneros *Mesocoelopus* Jacquelin du Val, 1860, *Mesotheres* Mulsant & Rey, 1864 y *Rhamna* Peyerimhoff, 1912. *Misc. Zool.*, 17: 159-172.
- 1996. Género y especies nuevas de Anobiidae del África tropical (Coleoptera). *Misc. Zool.*, 19(1): 75-98.
-