

JUNTA DE CIÈNCIES NATURALS

L'AQUÀRIUM  
DE  
CATALUNYA



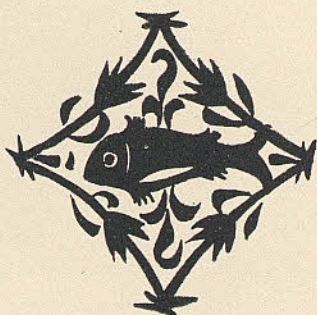
BARCELONA

1932



JUNTA DE CIÈNCIES NATURALS

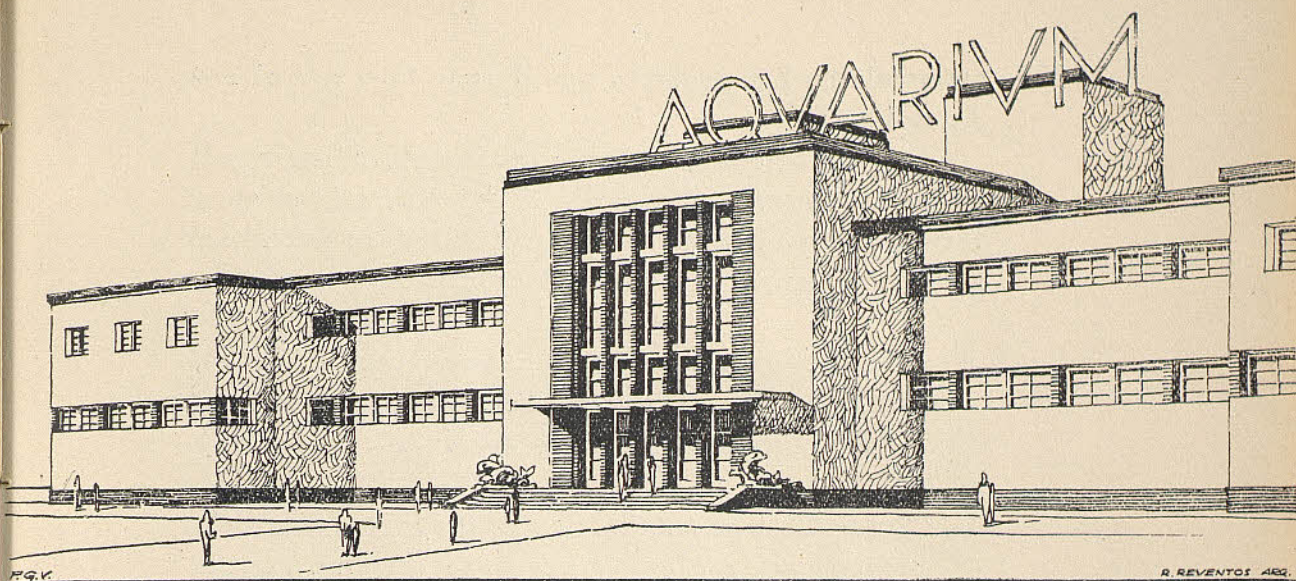
L'AQUÀRIUM  
DE  
CATALUNYA



BARCELONA

1932





L A instal·lació de l'Aquàrium a Barcelona data de l'any 1888, quan la primera Exposició Universal. Fou bastit a la part superior de la Cascata Monumental del Parc de la Ciutadella. Per bé que modest, assolí força popularitat, majorment en destinar alguns dels recipients a diverses manifestacions de la fauna marina.

Amb l'avinentsa del segon Certamen Internacional de l'any 1929, el primer Aquàrium, després de més de quaranta anys d'existència, va ésser substituït per una nova edificació de planta, dins el clos del Jardí Zoològic.

L'excessiva urgència i simplicitat de l'obra, característiques de les imprevitzacions d'aquell període,



assenyalaren ben prompte una durada breu per al nou Aquàrium.

Aquesta segona etapa que amb justesa cal anomenar «*D'expandiment i prova per a futures realitzacions*», fou pròdiga en revelacions de molt variats aspectes. Cal remarcar alguns dels resultats obtinguts:

- A) *L'exhibició, constantment mantinguda, de la variada fauna marina dels voltants de Barcelona, amb el canvi successiu d'espècies, seguint el curs de l'any.*
- B) *Possibilitat de mantenir en tot temps una magnífica representació dels animals de fonal, de gran varietat i formes poc conegudes.*
- C) *Aclimatació i reproducció de peixos d'aigua dolça indígenes i de països tropicals.*
- D) *Constatació de l'interès que té el públic per l'exhibició dels grans rèptils i amfibis tropicals (complement de les manifestacions de la vida aquàtica, del patamoll i de la jungla).*
- E) *L'alta finalitat pedagògica d'aquest Servei dirigit a l'ensenyament primari. Les escoles del Municipi i les particulars asseguren un percentatge elevat entre el públic que assíduament visita l'Aquàrium. La població escolar, convenientment dirigida en les visites a l'Aquàrium, rep una sòlida informació impossible d'adquirir per altre mitjà qualsevol.*



## NECESSITAT D'AMPLIACIÓ DE L'AQUÀRIUM

El període d'experimentació cal considerar-lo, pràcticament clos. La Junta de Ciències Naturals ha seguit l'expandiment de l'Aquàrium amb viu interès. Darrerament ha nomenat una Ponència integrada pels Consellers Cassimir Giralt, Josep Bertran de Quintana i Jaume Andreu i Barber per a portar a terme la construcció del definitiu Aquàrium que pertoca a Barcelona i d'acord amb les finalitats que tal Servei ha d'atendre.

Abans de concretar les característiques del nou projecte la Ponència declara, assessorada pel personal tècnic, que l'actual Aquàrium és, a més d'insuficient capacitat, afectat per deficiències constructives de molt difícil esmena, tals com : *fonamentació poc sòlida* (amb inestabilització dels grans volums d'aigua) ; *impossibilitat de corretgir les baixes temperatures de l'aigua de mar i dolça*, que determinen la mort de nombrosos exemplars en els dies freds de l'any ; *manca d'insolació en els departaments dels rèptils tropicals i defectuosa calefacció*, que obliga a retirar-los del públic bona part de l'hivern ; *subsòl inconsistent* per a tota ampliació pràctica.

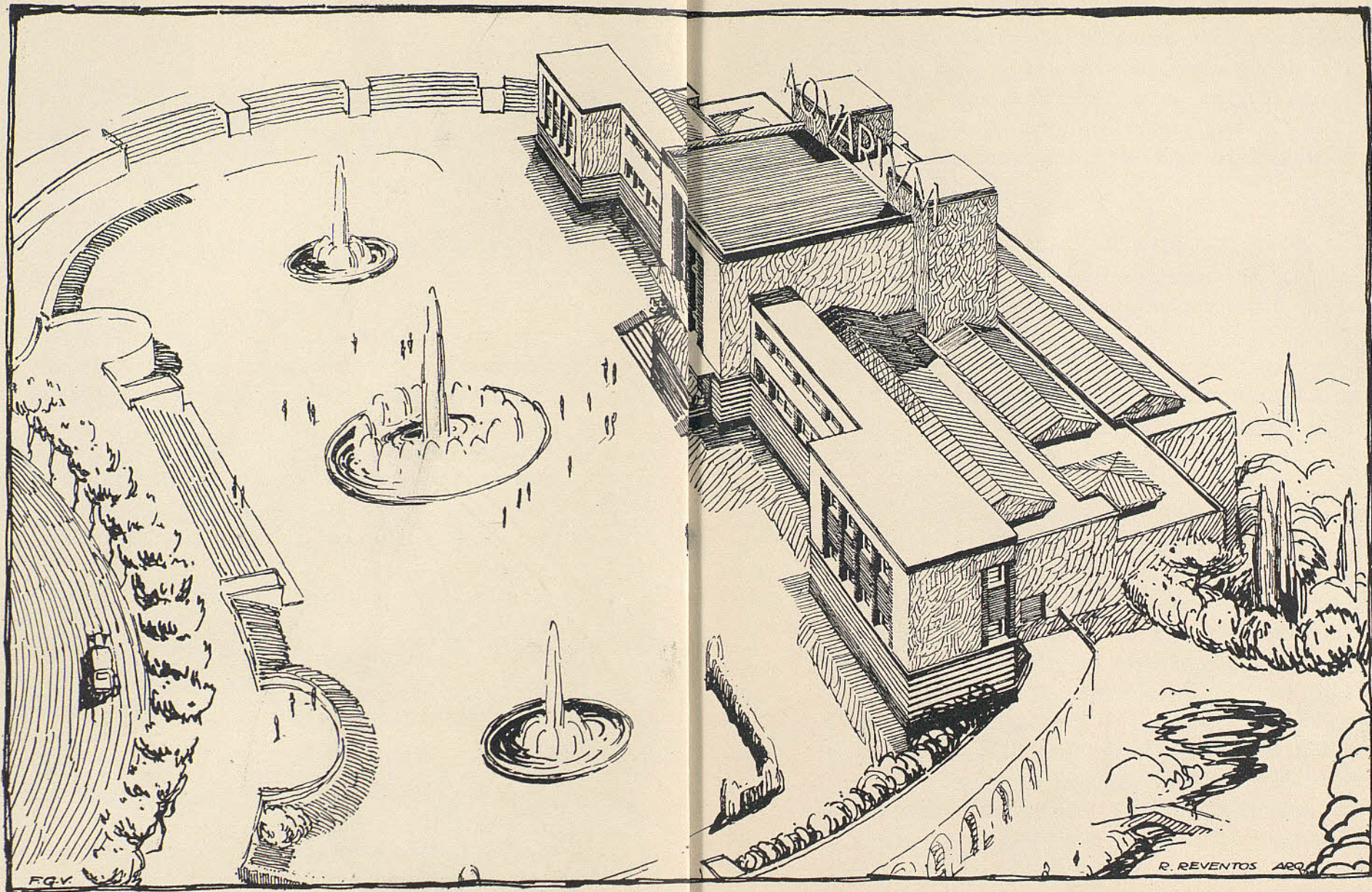


## OBJECTIUS DEL PROJECTAT "AQUÀRIUM DE CATALUNYA"

El nou Aquàrium, amb l'organització convenient, exhibirà :

- A) Una visió de la variada *fauna de la Costa catalana i les Balears* ; serà, per tant, el veritable AQUÀRIUM DE LA MEDITERRÀNIA OCCIDENTAL.
- B) Queden previstes les necessitats tècniques que permetran exhibir els *peixos del major tamany que hom pesca al nostre mar* amb el concurs d'almadraves i altres explotacions industrials importants.
- C) *Exhibició d'animals de la fauna dels abismes marins* (formes, totes, desconegudes a la majoria dels Aquàriums d'Europa i que constitueixen el més poderós atractiu dels què, com el de Mònaco, s'han especialitzat en aquestes meravelloses exhibicions.
- D) *Secció completa de panorames de fonal*, avui ja ben interessant al nostre Aquàrium.
- E) Destinació d'un cos d'edifici als *peixos d'aigua dolça amb la representació de totes les espècies de vàlua industrial*, aptes per a la repoblació de les aigües del nostre territori.





Perspectiva de conjunt del pretat AQUÀRIUM DE CATALUNYA



- F) *Col·lecció de peixos dels països tropicals.* Una tal exhibició és motiu suficient per a donar anomenada a un Aquàrium modern. La reproducció de les espècies més decoratives és el mitjà poderós per a fomentar l'interès del públic que al nostre país no pot aconseguir aquells singulars animals, ni amb fortes despeses.
- G) *Col·lecció completa dels tipus més característics de Rèptils i Batracis tropicals i exhibició de les espècies nostres, amb tota propietat d'ambient.*
- H) *Secció, anexo, de l'Insectari,* mostrant al públic les espècies de major importància industrial i selecció de les més atractives per a l'exhibició.

Al marge de l'aspecte exhibitori, l'Aquàrium de Catalunya intensificarà la seva funció instructiva col·laborant a l'obra iniciada per la Comissió de Cultura de l'Ajuntament de Barcelona i del Consell de Cultura de la Generalitat, eixamplant el seu radi d'acció a altres institucions repartides al nostre territori. Anyalment són molts milers els alumnes que visiten l'Aquàrium. Considerant complement de la seva funció pedagògica, té en camí de realització el subministre de material viu (animal i vegetal) als grups escolars, escoles especials i altres de nova creació. També proporciona material d'estudi i pràctiques a laboratoris d'ensenyament superior. És sota aquest aspecte que l'Aquàrium de Catalunya té reservada una funció única en el seu gènere i d'una positiva eficàcia.



La Junta de Ciències Naturals s'ha captivat en tot temps de la importància econòmica que té l'aprofitament adequat de la xarxa dels llacs pirencs, rius i llenques d'aigua que avui resten improductives. Es adient recordar l'ajuda prestada per aquesta Corporació als esforços dirigits a tal objectiu. L'estany de Banyoles, el Ter i Cardoner d'Anoia i diverses explotacions particulars, són testimoni de les distribucions periòdiques de milers d'alevins de truites, carpes, melanots i altres espècies de peixos actualment aclimatats a aquelles aigües. Amb els vivers dels estanys del Parc de la Ciutadella, l'Aquàrium té actualment en estudi la població del pantan de Riudecanyes i la tramesa de peixos reproductors a diferents indrets de la Península.



## CARACTERÍSTIQUES DEL PROJECTAT AQUÀRIUM DE CATALUNYA

En fixar per al lloc d'emplaçament de l'*Aquàrium de Catalunya*, la gran esplanada que ocupà el Restaurant d'Ambaixadors, a la passada Exposició de Montjuïc, la Junta de Ciències Naturals preveu el pla d'ocupació d'aquells jardins amb diversos Serveis que seran vertader atractiu del públic pel seu caire popular, tals com el Jardí Zoològic i el Jardí Botànic, constituint un conjunt ple d'interès.

L'edifici projectat recolza en dos nivells, al fons de l'esplanada. El conjunt formarà graonada amb pendís vers migjorn, a l'objecte d'obtindre el màxim d'insolació a les instal·lacions. La planta total és rectangular, dividida en tres seccions. La de major superfície correspon a la façana principal, de 80 metres de llargària, dividida per tres cossos que avencen lleugerament i corresponen als dos pavellons laterals i al vestíbul, l'ingrés del qual centrarà la meravellosa font dita dels Ambaixadors.

VESTÍBUL. De forma quadrada, de 18 metres de costat ; en la part central hi haurà la primera instal·lació d'exemplars vivents, seleccionats entre els nedadors més destres, convenientment il·luminada per a produir al visitant una impressió colpidora de moviment i de



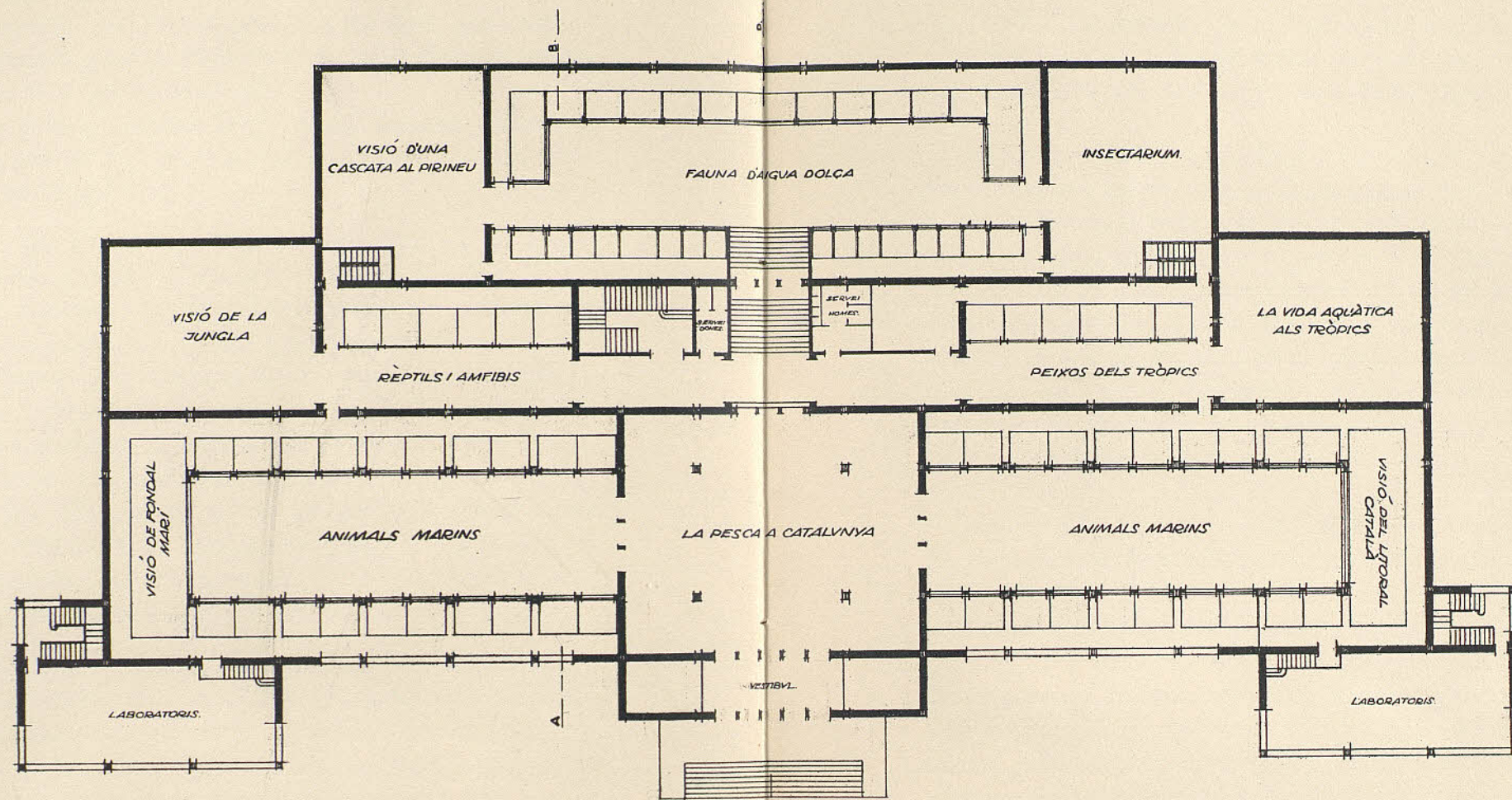
llum. La resta de l'Hall serà destinada a representacions plàstiques de l'art i enginys de pesca usats pels nostres mariners ; relleus i gràfics que assenyalin les condicions i topografia del litoral català, preàmbul documentat que ajudarà a fer profitosa la visita a les diverses instal·lacions de la Secció marítima.

El vestíbul donarà accés d'una manera directa, a cadascuna de les Seccions que integraran la vasta edificació de l'Aquàrium.

SECCIÓ 1.<sup>a</sup> *Fauna marítima.* — Serà la de major superfície, situada al mateix nivell de l'esplanada exterior. Constarà de dues sales, a dreta i esquerra del vestíbul, cadascuna de les quals tindrà 14 × 30 metres; formaran un conjunt de 40 aquaris o dipòsits de 2'20 × 1'30 metres, i dos grans dipòsits de 7 × 2 metres, on hi seran reproduïts ambients del nostre litoral, constituint una plasmació a l'hora documental i escenogràfica. En aquesta Secció hi hauran representacions de la vida als abims submarins, amb la instal·lació de compressors i demés dispositius pertinents per a assegurar l'èxit de tan singular exhibició.

SECCIÓ 2.<sup>a</sup> *Fauna d'aigua dolça.* — Tindrà l'ingrés pel fons del vestíbul, assolint el poc accentuat desnivell, per ampla i curta graonada. La sala destinada a aquesta Secció mideix 34 × 12'60 metres i contindrà 12 aquaris de 2'20 × 1'30 metres ; 12 de 1'40 × 1'30 ; 4 de 3 × 1'30 i 1 de 4 × 1'50. Aquest conjunt serà destinat a l'exhibició de diverses espècies de peixos de riu i d'estany ; complement de la qual serà un departament de 12'60 per 10 metres, amb una visió plàstica d'un saltant de riu pireneenc amb la instal·lació de les truites.





**PLANTA BAIXA**  
 DESTINADA A EXHIBICIONS

E - 1/200.  
 0 1 2 3 4 5 10 Mts



SECCIÓ 3.<sup>a</sup> *Peixos tropicals i exòtics*. — Ocuparà una sala de 14 × 7'40 metres, amb 12 aquaris de 1 × 0'80 metres, i 16 de 0'80 × 0'50 metres, i un Hall caldejat de 12'60 × 10 metres, on hi hauran les espècies més sensibles al calor, voltades d'una demostració de l'esponerosa vegetació dels rius i llacs dels tròpics.

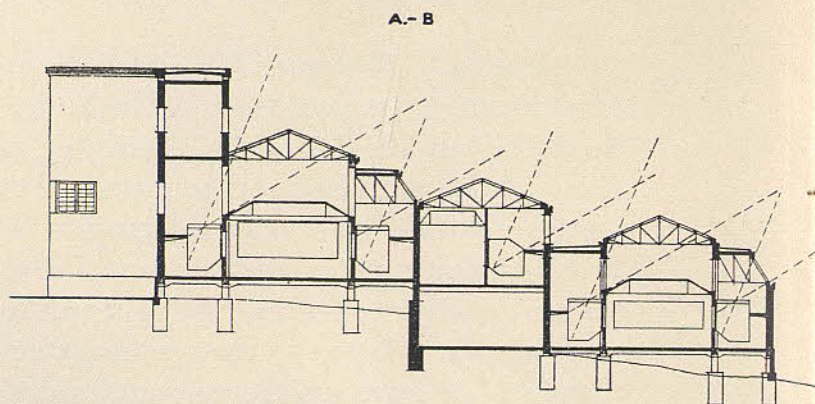
SECCIÓ 4.<sup>a</sup> *Dels grans Rèptils i Batracis (Terrari)*. — Simètricament emplaçada, a l'altra banda de l'anterior Secció hi haurà la Sala dels Terraris, de 14 × 7'40 metres, amb 3 terraris de 2 × 1'30 metres; 6 de 1'10 × 1'30 metres i 14 de 0'80 × 0'60. Contindran les formes més característiques de la nostra fauna i una bona representació dels grans rèptils exòtics per als quals hi haurà una sala de 12'60 × 10 metres, repartida en diversos diorames, de caire escènic, que mostraran aspectes variats dels tròpics amb la corresponent fauna.

SECCIÓ 5.<sup>a</sup> *Insectari*. — A l'extrem i a banda dreta de la gran sala destinada a la fauna d'aigua dolça, hi haurà un Hall de 12'60 × 10 metres, amb perllongacions vers a migjorn, on s'hi exhibirà una sèrie d'instal·lacions per a insectes i larves seleccionats amb l'intent de reunir una informació sintètica de la variada vida dels insectes i de les seves meravelloses transformacions; cridaràn poderosament l'atenció del visitant algunes espècies de gran tamany i magnífica coloració pròpies dels països càlids.

Per a assegurar el bon funcionament de les cinc Seccions destinades al públic, queden previstes i projectades diverses instal·lacions i serveis complementaris que



## SECCIONS TRANSVERSALS



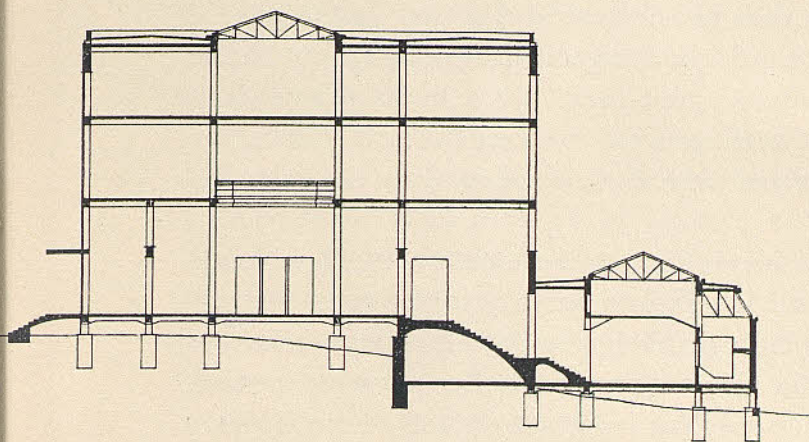
resoldran les necessitats de caire tècnic que planteja la vastitud d'un organisme com serà *Aquàrium de Catalunya*.

Les esmentarem breument :

*Instal·lacions del subsol.* Tres cisternes de gran cabuda per a assegurar la circulació i renovació de l'aigua de mar als recipients o aquaris ; grup de bombes i dispositiu mecànic per a l'elevació de l'aigua i repartiment a tots els aquaris ; l'aigua per una xarxa de retorn, con-



C.-D.



E - 1/200 Mtr.



venientment filtrada, serà recollida al dipòsit de solatge, establint-se així una circulació closa i continuada. Grup de compressors que alimentaran tots els recipients d'aire convenientment pulveritzat, necessari per a la respiració dels animals aquàtics. Motor de benzina auxiliar, destinat a conjurar qualsevol irregularitat en el subministre del fluid elèctric que determinaria greus pertorbacions a la població de l'Aquàrium. A tal objecte queda prevista l'entrada de fluid per doble alimentació. Serà



necessària també la instal·lació de transformadors que possibilitaran l'ús de l'electricitat per a llum, força i calefacció, en determinats casos. La calefacció dels terraris i bona part dels aquaris, necessària en un període més o menys breu de l'any, no pot ésser negligida, com ho ha demostrat l'actual instal·lació al Parc de la Ciutadella. L'aigua als dipòsits no pot baixar d'onze graus sense greu perill per a molts peixos de la mar. La calefacció general, en conseqüència, queda prevista amb la instal·lació dels generadors de calor necessaris.

En els pavellons extrems, orientats al Nord, hi haurà dependències i laboratoris per a resoldre totes les dificultats que plantegin els hostes del Aquàrium en la seva adaptació a la vida en captivitat. Per al reconeixement de les espècies que han ingressat en tot temps, i per a fixació del lèxic popular escaient a les espècies més conegudes, l'Aquàrium formarà una col·lecció, anexas als laboratoris, d'animals conservats en líquids. Complement de l'exhibició de la fauna marina hi hauran reproduccions dels grans peixos i animals marins que per llurs dimensions gegantines no és possible mostrar-los vius. Seran instal·lades a la galeria superior que voltarà l'Hall central i darà accés al saló destinat a reunions i conferències, situat també a la planta superior.

Completen les superfícies de reserva espaiosos terrats a la part de migjorn, necessaris per a la renovació dels vegetals dels terraris, reproducció de petits mamífers i animals inferiors que serviran d'alimentació als rèptils i peixos.

En un pla inferior a la gran esplanada on serà construït l'Aquàrium, precisament en el perímetre que ocupà



l'anomenat Poble Oriental, hi hauran dipòsits d'aigua de reserva, constantment airejada i assolellada, i la producció d'un rierol què, decorat amb vegetació i ombra convenient, serà lloc d'esbarjo i atracció, on la mainada podrà iniciar-se en la pesca, cursa de petites embarcacions i altres esports adients amb el caire popular i d'esplai que ha de caracteritzar també la nova organització.

L'*Aquàrium de Catalunya*, en ampliar els seus serveis, es col·loca en el rengle de les instal·lacions d'aquesta naturalesa, classificades en la primera categoria; per tant, relliga Barcelona a la xarxa de les comptades institucions pariones de fama universal, amb les quals mantindrà constants relacions i intercanvi, amb conseqüències positives per al seu prestigi a l'estranger i per a l'expansió del gran turisme.

Per als catalans hem consignat ja les característiques de l'*Aquàrium de Catalunya* que li assignen el qualificatiu just de *Aquàrium de la Mediterrània occidental*, amb totes les conseqüències que de tal fet es deriven. La futura instal·lació satisfarà amb escreix el justificat desig de la gran urbs i dels catalans de terra endins, de conèixer les meravelles de la nostra mar. I per a la nombrosa població marinera, el mitjà adequat per a enaltir la seva indústria i la seva vocació de cada dia i, conseqüentment, l'*Aquàrium* rebrà el concurs i l'ajuda necessària dels nostres mariners per què no hi manqui res, al seu abast, de la mar que els fa viure.

A tal finalitat bo serà establir delegacions i corresponents de l'*Aquàrium* als principals nuclis pesquers del litoral, cosa que considerem de positiva eficàcia, com és de creure ho serà també l'*Aquàrium* per al millora-



ment de les arts de la pesca i foment de la producció de les nostres aigües amb la seva aportació tècnica per al compliment dels preceptes basats en els fets biològics ; indicació de llocs adequats per a l'establiment d'alma-dra-ves i altres enginys de pesca major, degudament reglamentats.

Queda plantejada per tots aquests aspectes l'eficàcia de caire social i tècnic que l'organisme *Aquàrium de Catalunya* obtindrà per la seva missió especialitzada. Eficàcia que pren més relleu en els moments actuals del nostre poble, cridat a estructurar la seva vida complexa, per la voluntat de tots, plasmada en el Govern de la Generalitat de Catalunya.

## EMPLAÇAMENT

