

# El género *Troglophyes* AB. en la vertiente española de los Pirineos (*Col. Catopidae*)

POR

F. ESPAÑOL

A mediados del pasado agosto un equipo del E. R. E. compuesto por los Sres. C. RIBERA, R. VIÑAS, A. MIRAVILLES, A. TRAVER y D. PEREZ se desplazó a la Cerdaña española con el fin de proseguir la exploración de las numerosas cavidades subterráneas que se sitúan en el margen derecho del Segre, entre Puigcerdá y Bellver de Cerdaña. Aunque la labor realizada fue sobre todo arqueológica, no por ello dejaron de buscar y recoger fauna cavernícola en todas las cavidades exploradas.

Entre el abundante material recogido figuraba un notable *Bathysciinae* al margen de todos los géneros conocidos hasta el presente de la vertiente española y relacionado mejor con el gén. *Troglophyes* del otro lado de la frontera, del que parece constituir una sección a parte, bien definida por la morfología externa y genitalia masculina, tipo quizá de una nueva división subgenérica.

Interesado en disponer de mayor número de ejemplares, a finales del indicado mes, el Museo de Zoología de Barcelona organizó una nueva expedición a la mencionada zona en la que participaron los Sres. I. GONZALEZ, R. VIÑAS, C. RIBERA y autor de esta nota. Pese al poco tiempo disponible (unas horas) se cubrió ampliamente el objetivo propuesto al recogerse una numerosa representación de dicho *Bathysciinae*.

De él me ocupo en la presente nota, no sin antes agradecer a los mencionados espeleólogos la colaboración prestada.

## *Troglophyes riberai* n. sp. fig. 1.

Long. 3 - 3,2 mm.

Cuerpo muy grácil, elíptico, estrechado por delante, acuminado por detrás; color testáceo; escultura formada de puntos finos y densamente dispuestos sobre el pronoto, y de estriolas transversas, profundas y muy aparentes sobre los élitros; pubescencia acostada, larga, densa y de un tono dorado.

Antenas muy largas y gráciles, alcanzando casi el ápice de los élitros, con todos los artejos notablemente alargados, el 2.<sup>o</sup> un poquitín más largo que el 1.<sup>o</sup>, el 3.<sup>o</sup> apenas más corto que el 2.<sup>o</sup>, los 7.<sup>o</sup>, 9.<sup>o</sup> y 10.<sup>o</sup> poco engrosados en el ápice, el 8.<sup>o</sup> unas tres veces tan largo como ancho; fórmula antenaria del ♂:

Artejos	1°	2°	3°	4°	5°	6°	7°	8°	9°	10°	11°
Longitud	6	7	6	6	8	9	8	5	7	6,2	7,2
Anchura ápice	2	1,8	1,6	1,4	1,4	1,5	2,2	1,6	2,2	2,2	—

En la precedente escala cada 28 unidades equivalen a 1 mm.

Protórax muy ligeramente transverso, más estrecho que los élitros, de lados fuertemente angulosos y con la máxima anchura en el medio o algo después de él, desde este punto estrechados en línea casi recta hacia ambos extremos, más fuertemente por delante que por detrás, no o apenas sinuosos ante la base que es recta, ángulos posteriores ligeramente obtusos, entrantes y muy vivos.

Élitros dos veces y media tan largos como el protórax, con la máxima anchura ante el medio, acuminados por detrás; reborde marginal visible por encima en toda su longitud; sutura algo deprimida; estria sutural larga y bien impresa, tendiendo a borrarse por delante y por detrás.

Quilla mesosternal en ángulo obtuso, algo ganchudo (fig. 2).

Patas gráciles, moderadamente alargadas; protarsos masculinos un poco más anchos que la extremidad de la tibia, con el primer artejo poco, pero sensiblemente más largo que ancho (fig. 3).

Estilos del órgano copulador masculino con tres sedas terminales (dos externas y una interna) y una brocha de cilios, largos, finos, muy numerosos y densamente dispuestos (fig. 4).

Diferencias sexuales secundarias, a parte los tarsos, poco acusadas; apenas si las ♀♀ son algo más robustas y sus antenas más cortas.

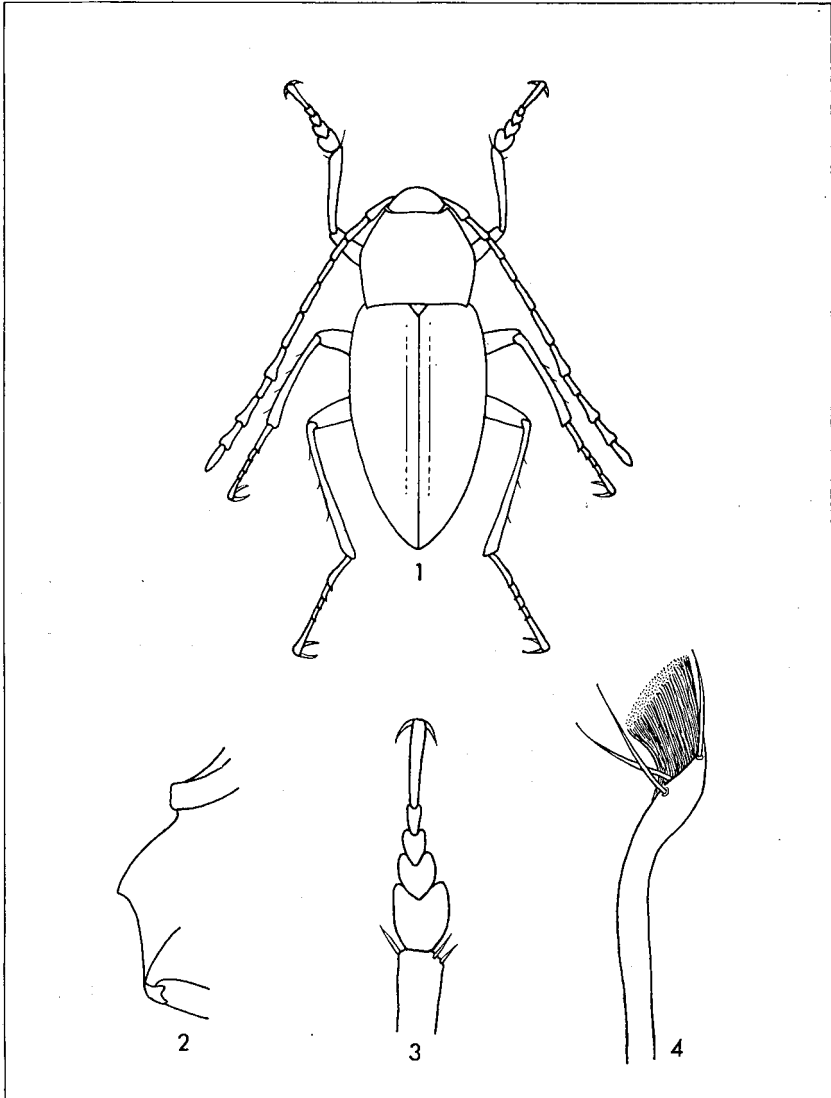
Bien separado del resto de representantes del género por la notable longitud de las antenas, por los lados del protórax más fuertemente angulosos, por los élitros menos abombados y mucho más acuminados por detrás, y por la brocha de cilios de los estilos del órgano copulador ♂ formada por numerosos pelos densamente dispuestos. Difiere, además, de *gavoyi* Ab. por los protarsos masculinos más pequeños y menos dilatados, y por la quilla mesosternal más desarrollada; de *ludovici* Chob. por el primer artejo de los protarsos masculinos poco más largo que ancho; de *bedeli* Jeann. por los tarsos anteriores del ♂ apenas más anchos que la extremidad de la tibia (doble tan anchos como la extremidad de la tibia en *bedeli*), y por la quilla mesosternal en ángulo obtuso (agudo en *bedeli*); y de *aubryi* Coiff. por la talla sensiblemente mayor y el débil engrosamiento de la maza de las antenas. En cuanto a *oblongulus* Reitt., de procedencia dudosa y del que sólo se conoce el tipo, una ♀, nada tiene que ver con la presente especie de la que difiere por la atrofia de la quilla mesosternal y por la falta de estria sutural.

Mucho más próximo a *cenarroi* Españ. que aunque descrito como un *Speophilus* aberrante, opino hoy pertenece mejor al gén. *Troglophytes* del que reproduce los principales caracteres (forma general del cuerpo, contorno del protórax, escultura élitral, estructura de las antenas, etc.). Sin embargo *riberai* se distingue netamente de *cenarroi* por las antenas notablemente más largas y gráciles, por el protórax menos transverso, por las patas más estrechas y alargadas, por los protarsos masculinos poco más anchos que la extremidad de las tibias y con el primer artejo más largo que ancho, en fin, por la talla algo mayor y el cuerpo más grácil.

Tipo, ♂, Cova Manent, 1.200 m. altitud, a una media hora del pueblo de Olopte, no lejos de Puigcerdá; paratipos, numerosos ejemplares recogidos en la mencionada cavidad, en la cova de Olopte n.º 1 y en la cova de Olopte n.º 4, próximas a la primera, agosto de 1966 (C. RIBERA, R. VIÑAS, A. MIRAVITLLES, A. TRAVER, D. PEREZ, I. GONZALEZ y F. ESPAÑOL leg.; Museo de Zoología de Barcelona).

Dedicado a uno de sus descubridores D. CARLOS RIBERA, miembro del E. R. E. y destacado colaborador del Museo de Zoología de Barcelona.

Con la presente adición el gén. *Troglophyes* amplía notablemente hacia el sur su área geográfica, alcanza la Cerdaña española, atraviesa el curso del Segre, se sitúa en las estribaciones septentrionales de la sierra del Cadí y queda constituido por tres grupos de especies repartidos entre las vertientes francesa y española de los Pirineos. Son franceses el grupo del *gavoyi*, propio de las Corbières (valles del Aude y del Agly), localizado a baja alti-



Figs. 1-4. *Troglophyes riberai* n. sp.: 1, macho holotípico; 2, quilla mesosternal; 3, protarso masculino; 4, parte terminal del estilo del órgano copulador  $\sigma$ .

tud y en zonas relativamente templadas; y el grupo del *aubryi* confinado al macizo de Montvallier (Ariège), a unos 1.500 m. de altitud, en cavidades marcadamente frías. Es español, en cambio, el grupo del *riberai* con dos representantes conocidos (*riberai* Españ. y *cenarroii* Españ.) situados respectivamente en la vecindad de Olopte y de Bor, uno a cada lado del Segre. En el precedente reparto no figura *oblongulus* Reitt. descrito sobre una ♀ de procedencia dudosa y no vuelto a encontrar hasta la fecha.

Laboratorio de Zoología (1)  
Facultad de Ciencias  
Universidad de Barcelona.

---

#### BIBLIOGRAFIA

- ABELLE DE PERRIN, E. — 1894. *Bull. Soc. Ent. Fr.*, p. XXVII.
- COIFFAIT, H. — 1953. Quatre nouveaux coléoptères cavernicoles du massif du Montvallier (Ariège). *Not. Biospéol.* VIII, p. 31-32.
- COIFFAIT, H. — 1954. Nouveaux coléoptères cavernicoles. *Not. Biospéol.* IX, p. 107-111.
- ESPAÑOL, F. — 1952. Nuevos datos sobre la entomofauna cavernícola de la provincia de Lérida. *Eos*, t. XXXI, cuad. 3-4, p. 263-265.
- JEANNEL, R. — 1911. Révision des *Bathysciinae*. *Arch. Zool. Exp. et Génér.* 5 sér. t. VII, *Biospeologica* XIX.
- JEANNEL, R. — 1924 Monographie des *Bathysciinae*. *Arch. Zool. Exp. et Génér.* t. 63, fasc. 1, *Biospeologica* n.º 50.

---

(1) Este trabajo se ha beneficiado de la ayuda concedida a la Cátedra de Zoología (Invertebrados) con cargo al crédito destinado al fomento de la investigación en la Universidad.