

NOTAS MALACOLÓGICAS

(4). Contribución al conocimiento de *Chondrina pulchella* (BOFILL).

POR

C. ALTIMIRA

Chondrina (s.s.) **pulchella** (BOFILL).

Pupa (Modicella) avenacea pulchella BOFILL, 1886, (en BOFILL y HAAS 1920, vol. III, serie zoológica IX, p. 40, lám. 3, figs 7-8). *Chondrina (Chondrina) avenacea pulchella* (BOFILL), (en Haas, 1929, p. 296).

Esta forma a la que HAAS siguiendo el criterio de BOFILL, dio como subespecie de *avenacea* BRUGUIERE, nos ha sido posible estudiarla con detalle sobre ejemplares colectados en una excursión malacológica que en compañía del Sr. EDUARDO VEGA, de la República Dominicana, hicimos en junio de 1964 en los valles pirenaicos de los ríos Noguera-Ribagorzana, Noguera-Pallaresa, Flamisell y Segre.

Hemos recogido este molusco en una de sus típicas localidades de la Sierra del Montsech, (Port d'Ager), sierra a la que BOFILL y después HAAS dan como única en su distribución geográfica. Hemos obtenido también esta especie en el Congost de Collegats, 40 Km. más al N. Aparte unos ejemplares recogidos por el Sr. M. BECH en septiembre de 1959 en el valle del río Flamisell y Congost d'Erinyà.

En la colección del Museo de Zoología de Barcelona, hemos visto con anterioridad a este estudio, algunos individuos recogidos por AGUILAR-AMAT en el Congost d'Erinyà, y etiquetados ya *Ch. pulchella*, en contra de los citados por BOFILL de esta misma localidad y del Congost de Collegats, a los que determina *Ch. avenacea farinesi* DESMOULINS, señalando como única salvedad su pequeño tamaño:

«Respecte a la talla dels exemplars cal fer constar que el tipus va quasi sempre acompanyat d'una forma petita, però hi ha localitats en que predomina aquesta última, que en Collegats es quasi exclusiva», (Vall del Noguera-Pallaresa 1920, vol. III, serie zoológica X, p. 146).

Estos ejemplares más pequeños que acompañan al tipo (refiriéndose a *Ch. avenacea farinesi*) y que en Collegats predominan casi exclusivamente según BOFILL, son sin duda *Ch. pulchella*.

Chondrina pulchella vive en los lugares por nosotros estudiados, aislada y al parecer rodeada por *Ch. farinesi* en varias de sus combinaciones denticulares, aunque creemos posible encontrar *Ch. pulchella* en otros biotopos cercanos. La mayoría de los individuos colectados por BECH en el Congost d'Erinyà y por nosotros en el de Collegats, son de menor tamaño que los de la Sierra del Montsech, y no presentan la típica denticulación de *Ch. pulchella* (2-2-2).

Difiere de *Ch. farinesi* DESMOULINS, por su forma más atenuada en sus extremos, ya que su máxima anchura corresponde a sus 2 penúltimas vueltas (en *farinesi* la última); por su tamaño siempre menor; por su color

rojizo-acaramelado; por sobrepasar su mínima denticulación (1-1-2) a la (0-0-0) de *farinesi* típica, (en *avenacea* 2-2-3); y finalmente por la potencia de sus dientes y laminillas que en proporción a *farinesi* se muestran mucho más conspicuas, ya que la denticulación de *farinesi* en casi todas sus razas o subespecies (*microdon*, *dentiens*, *biplicata*, *ignota*, etc., etc.) es casi siempre débil y confusa siendo difícil fijar certeramente la raza a que pertenecen sus diversas combinaciones, en contra de la denticulación de *Ch. pulchella*, que siempre es bien patente y con caracteres tanto denticulares como de forma y color, muy constantes.

Chondrina pulchella (BOFILL) consta de 6,5 a 8,5 vueltas de crecimiento, a veces escalonado en las conchas de gran tamaño; 1,5 vueltas embriónicas con fina granulación, visible sólo a gran aumento; restantes con estriación capilar oblicua y muy fina, tanto, que el aspecto de la concha es liso y a veces brillante; una o dos penúltimas vueltas de máxima anchura, siendo la última algo comprimida y ascendente en su fase final; color rojo oscuro acaramelado; sutura profunda; apertura casi vertical, estrechada por 4-5 dientes; peristoma robusto, engrosado al interior del labio por una callosidad blanquecina, con un ángulo acusado en su parte superior derecha, que está en contacto con la laminilla angular cuando raramente existe; boca pequeña que aún lo parece más por la potencia de su denticulación.

Laminilla angular más o menos potente, formando ángulo con el borde peristomal superior; parietal hundida, fuerte; columelar más desarrollada que la subcolumelar. Pliegues palatales superior e inferior casi del mismo desarrollo y largos.

Alt. 4 mm. diám. 1,5 mm. de un ejemplar de Collegats.

» 6 mm. » 2 mm. de una concha de Port d'Ager. Montsech.

Consta de 5 variaciones denticulares, y de estas, 4 no han recibido nombre, por lo que y al igual que a *Chondrina dertosensis* (Misc. Zool. vol. I. fasc. IV. Mus. Zool. Barcelona, 1961), daremos estado a estas combinaciones.

***Chondrina* (s.s.) *pulchella pulchella*, (BOFILL).**

Forma típica (2-2-2), predominante sobre otras combinaciones de la misma localidad, Port d'Ager, Montsech.

***Chondrina* (s.s.) *pulchella aguilari*, nov.**

Denticulación 1-1-2. Congost d'Erinyà, río Flamisell, tributario del Noguera-Pallaresa, M. BECH leg.; Congost de Collegats, río Noguera-Pallaresa, al N. de Poble de Segur.

***Chondrina* (s.s.) *pulchella agerensis*, nov.**

Compuesta también de 4 dientes, 2-1-1. Port d'Ager y Congost de Collegats.

***Chondrina* (s.s.) *pulchella bofilliana*, nov.**

Apertura con 5 dientes, 2-1-2. Congost d'Erinyà. M. BECH leg.

***Chondrina* (s.s.) *pulchella montsiciana*, nov.**

Combinación 2-2-1. Port d'Ager.

OBRAS CONSULTADAS

- ALTMIRA, C. 1961. — Notas Malacológicas. Contribución al conocimiento de los moluscos terrestres y de agua dulce de Tarragona. *Misc. Zool.* vol. I, Mus. Zool. Barcelona.
- BOFILL, A i HAAS, F. 1920. — Estudi sobre la malacología de les Valls pirenaïques. Vall del Noguera Ribagorçana. *Treb. Mus. Cienc. Nat. Barcelona*, vol. III, Serie Zool, IX.
- BOFILL, A. i HAAS, F. 1920. — Estudi sobre la malacología de les Valls pirenaïques. Vall del Noguera Pallaresa. *Treb. Mus. Cienc. Nat. Barcelona*, vol III, Serie Zool, X.
- HAAS, F. 1926-29. — Fauna Malacològica terrestre y de agua dulce de Cataluña. *Trab. Mus. Cienc. Nat. Barcelona*, vol XIII.

(5). Contribución a la Malacología de Valencia y Alicante.

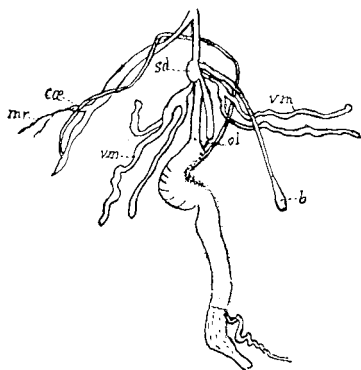
POR

E. VEGA y C. ALTMIRA

Xerotricha huidobroi AZPEITIA y **Oestophora jeresae** ZÁRATE.

En marzo de 1964 el Sr. EDUARDO VEGA y el autor, hemos efectuado una excursión malacológica por las provincias de Valencia y Alicante, con buen resultado, del que sólo expon-dremos las dos anunciadas especies, ya que en un estudio regional mas completo y con material mas abundante, está siendo hecho por nuestro colega y buen amigo, Sr. LUIS GASULL, en Palma, Baleares.

Preparaciones anatómicas de *X. huidobroi* y de *O. jeresae*, hechas por ZÁRATE, han sido ingresadas en la colección del Museo de Zoología de Barcelona en mayo del mismo año.



Aparato genital de *Oestophora* (*Suboestophora*) *jereseae* ZÁRATE.

- sd. saco del dardo
mr. músculo retractor del pene
ca. caecum
ol. oviducto libre
b. bolsa
vm. vesícula multífida

Xerotricha (Castellana) huidobroi (AZPEITIA).

Helix (Jacosta) huidobroi AZPEITIA 1926, p. 32, figs. 1-3.

Helicella (Helicopsis) huidobroi (AZPEITIA), (en HAAS, 1929).

Helicella ((Xerotricha) (Castellana)) huidobroi (AZPEITIA), (en ZÁRATE 1950, p. 52 y 56-58).

Esta especie, que junto a una variedad más deprimida y coloreada, fue creada por AZPEITIA de las conchas que en contadas colecciones españolas había determinadas como *Helix gargottae* GRAEELS, fue estudiada por ZÁ-

RATE incluyéndola en las *Xerotricha* de HESSE, y en su nuevo subgénero *Castellana* por diferencias en sus rádulas.

El tipo según AZPEITIA es de espira cónica y concha cretácea; su variedad (figs. 4-6 de su estudio) se basa en un ejemplar colectado vivo en Orihuela, y cuya espira «un poco más rebajada que el tipo en algunos, no de aspecto cretáceo, tienen el ápice córneo oscuro, llamitas o manchas igualmente córneas por arriba e indicación más o menos marcada de fajas espirales por abajo» (AZPEITIA 1925, Serie Zoológica N.º 51).

Hemos recogido numerosas conchas e individuos vivos en las cercanías de Torrevieja, en los alrededores de las carreteras que van a San Miguel de Salinas y a Orihuela, y en el promontorio del Faro de Sta. Pola. En estas cuatro localidades hemos encontrado conchas típicas (cónicas y cretáceas), y con ellas otras cónico-coloreadas; deprimido-coloreadas; deprimido-cretáceas, etc. con diferencias muy acusadas en altura, diámetro, ombligo, cordón periferal y coloración.

Damos a continuación, datos sobre variabilidad de esta especie:

Alt.	diám.	ombligo	cordón	color	localidad
4,8	8	muy ancho	débil	cretáceo	San Miguel de Salinas
6,1	8	típico	acusado	cretáceo	San Miguel de Salinas
4,5	8,2	muy ancho	saliente	cretáceo	Faro de Sta. Pola
6	10	muy ancho	débil	cretáceo	Faro de Sta. Pola
6,2	8,8	típico	débil	cretáceo	Carretera a Orihuela
5,6	8,4	muy ancho	acusado	coloreado	Faro de Sta. Pola
6,5	9	típico	débil	coloreado	Faro de Sta. Pola
5,8	8,8	estrecho	acusado	coloreado	San Miguel de Salinas
6,3	8,5	estrecho	débil	coloreado	San Miguel de Salinas

Por estos datos y por ser su diagnosis anatómica hecha por ZÁRATE exacta a la por él publicada para el tipo en 1950 (p. 57), creemos no puede ser mantenida la subespecie, siendo sus variaciones, producto de variabilidad individual.

***Oestophora* (Suboestophora) boscae ssp. jeresae ZÁRATE.**

Oestophora (*Suboestophora*) *jereseae* ZÁRATE, 1962, p. 99-100, fig. II.

De esta forma, rarísima en las colecciones españolas, no se han dispuesto hasta la fecha de individuos vivos. La hemos colectado en abundancia en su localidad conocida, Jeresa, al pie de unos escarpados llamados Resingles, y su estudio anatómico hecho por ZÁRATE ha dado un animal idéntico al de *O. boscae*, del que a de conceptuarse una variedad aquillada.

OBRAS CONSULTADAS

- AZPEITIA MORÓS, F. 1926. — Rectificación de nombre a una *Helix* española (*H. huidobrovi* AZP.) y revisión de las especies que tienen mayor afinidad con ella. *Trab. Mus. Cienc. Nat. Madrid*, Serie Zoológica n.º 51).
- FEZ SANCHEZ, S. 1961. — Contribución a la malacología de la provincia de Alicante. *Bol. R. Soc. Esp. Hist. Nat.* (B) 59, Madrid.
- ORTIZ DE ZÁRATE, A. 1950. — Observaciones anatómicas y posición sistemática de varios Helicidos Españoles. *Bol. R. Soc. Esp. Hist. Nat.* vol. XLVIII. n.º 1, Madrid.
- ORTIZ DE ZÁRATE, A. 1962. — Observaciones anatómicas y posición sistemática de varios Helicidos Españoles. *Bol. R. Soc. Esp. Hist. Nat.* (B) 60, Madrid.

(6) Datos sobre distribución geográfica de tres moluscos en Cataluña.

POR

C. ALTIMIRA

Iphigena plicatula (DRAPARNAUD).

Colectada (junio 1966) en la vertiente N. de la Sierra de La Magdalena, sobre Sant Privat de Bas, comarca de Olot, Gerona, en el lugar llamado «Ermita de les Olletes», 3 individuos.

Oestophora (Suboestophora) tarraconensis (AGUILAR-AMAT), ALTIMIRA.

Dos ejemplares vivos (A. LAGAR leg.), procedentes de la «Cova del Pany», situada en las cercanías de Torrellas de Foix, y a unos 15 Km. al N.W. de Villafranca del Panadés, Barcelona (febrero 1966). Sus dos conchas presentan ligeras diferencias con el tipo, ya que el engrosamiento característico interior de su boca acusa dos diminutos tubérculos, y por su estriación superior, algo más espaciada y remota.

La falta de mayor número de individuos, impide un estudio más detallado, pero dado el caso de que posteriores capturas confirmaran estos detalles, propongo para esta forma el nombre *tarraconensis foixi*.

Pisidium (Eupisidium) subtruncatum MALM.

Font Moixina, Olot, Gerona; 6 ejemplares en colección KUIPER; 17 individuos en mi colección, determinados por J. G. J. KUIPER, recogidos en junio 1966.

OBRAS CONSULTADAS

- ALTIMIRA, C. 1960. — Notas Malacológicas. Contribución al conocimiento de los moluscos terrestres y de agua dulce de Cataluña. *Misc. Zool.* vol I, fasc. III. Mus. Zool. Barcelona.
- KUIPER, J. G. J. 1961. — Contribution à la connaissance des espèces du genre *Pisidium* vivant en Espagne. *Basteria*, vol. 25. n.º 4 en 5.
- ORTIZ DE ZÁRATE, A. 1962. — Observaciones anatómicas y posición sistemática de varios Helicidos españoles. *Bol. R. Soc. Esp. Hist. Nat.* (B) 60, Madrid.
- ALTIMIRA, C. 1965. — Notas Malacológicas. (3). Datos sobre tres moluscos de la familia *Clausiliidae* en Cataluña y Aragón. *Misc. Zool.* vol II, fasc. I. Mus. Zool. Barcelona.