

Un nuevo *Domene* cavernícola de la región de Agadir, Marruecos Sud-Occidental (Col. Staphylinidae)

POR

F. ESPAÑOL

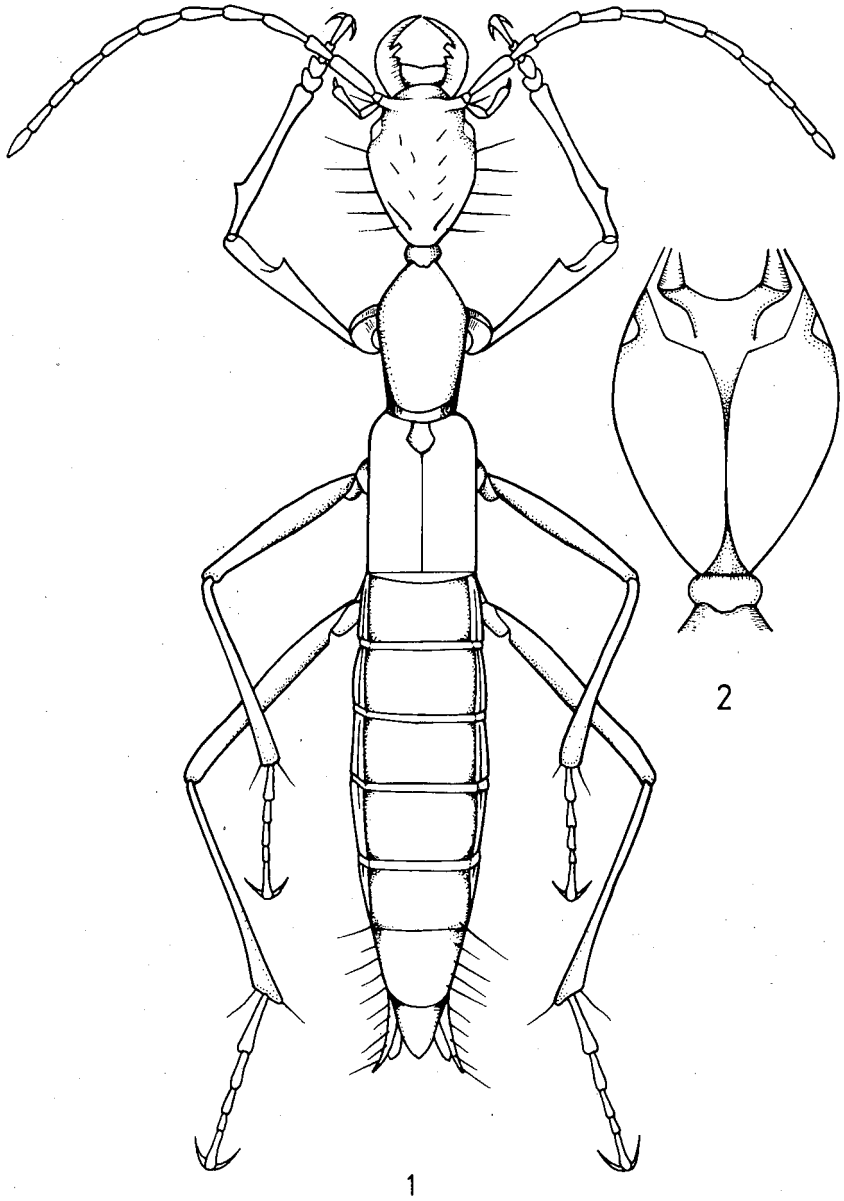
Organizada por miembros del E. R. E. del Centro Excursionista de Cataluña, tuvo lugar del 31 de julio al 23 de agosto de 1971 una nueva campaña espeleológica por tierras marroquíes (Atlas 71). Componían la expedición las Srtas. D. ROMERO y M. SICHES, y los Srs. P. CANTONS, M. GARCIA, I. RAVENTOS, C. RIBERA y C. TACHE. En esta ocasión la labor de los expedicionarios se centró en los alrededores de Agadir, en cuyo sector exploraron la cueva de Wit Tamdoun en Tazentout, a unos 60 Km. al N.E. de Agadir, logrando capturar en el curso de su largo recorrido por el interior de la cavidad (más de 3 Km.), entre otros cavernícolas, un interesante *Domene* troglobio relacionado con sus vecinos geográficos *D. camusi* Peyerh. y *D. aurouxi* Esp., pero bien separado de ambos por diferentes particularidades que aseguran, como vamos a ver, su independencia específica. Antes de regresar visitaron, una vez más, la región de los Ait M'Hamed en el Gran Atlas Central, recogiendo en ella algunos insectos sin especial interés por tratarse de especies triviales ya señaladas de la indicada región en notas precedentes.

Domene cantonsi n. sp. Fig. 1.

Holotipo, ♀, Cueva de Wit Tamdoun junto a Tazentout, región de Imouzzer des Ida Ou Tanan, 60 Km. N. E. de Agadir, Marruecos, 10-VIII-71 (P. CANTONS leg., Museo de Zoología de Barcelona).

Longitud 13,5 mm. Cuerpo alargado, estrecho, áptero, de un castaño rojizo mate; apéndices muy gráciles y notablemente alargados; microescultura densamente dispuesta, fina sobre la cabeza, pronoto y segmentos abdominales, más fuerte sobre los élitros.

Cabeza grande, alargada, más ancha y más larga que el protórax, con la máxima anchura antes del medio, moderadamente estrechada por delante, muy fuertemente por detrás, orlada de cilios negros bastante largos, más finos, más cortos, de tonalidad más clara y menos aparentes en la parte superior de la misma, si se exceptúan un par en la vecindad de la base y otro par en la frente contiguos a la inserción de las antenas que son oscuros y tan largos como los laterales; mandíbulas fuertemente curvadas, terminadas en punta larga y afilada, seguida de dos pequeñas protuberancias romas y finamente dentadas, la primera más saliente que la segunda; labro transversal, entero; palpos maxilares y labiales gráciles,



Figs. 1 - 2. *Domene cantonsi* n. sp., ♀: 1, aspecto general del cuerpo; 2, parte inferior de la cabeza

con el último artejo muy pequeño, espiniforme; antenas insertas debajo los tubérculos laterales del borde anterior de la frente, con todos los artejos notablemente alargados, sus longitudes relativas, tomadas con una unidad arbitraria, se reflejan del 1.º al 11.º en las siguientes cifras: 2 - 1 -

1,6 - 1,4 - 1,3 - 1,3 - 1,3 - 1,3 - 1 - 1 - 1,3; ojos muy pequeños, planos, despigmentados, de tonalidad blanquecina; suturas gulares (fig. 2) contiguas por detrás; cuello algo más de vez y media tan ancho como largo, alcanzando aproximadamente el tercio de la anchura de la cabeza.

Protórax alargado, poco más de vez y media tan largo como ancho, con la máxima anchura antes del medio, desde donde los lados se estrechan ligeramente en línea casi recta hasta la base, mucho más fuertemente hacia adelante, de suerte que aquella es doble tan ancha como el borde anterior; ángulos anteriores y posteriores subredondeados; rebordes laterales curvados, antes de alcanzar la mitad anterior, hacia abajo, hasta alcanzar el borde delantero de las cavidades cotiloideas anteriores; superficie del pronoto moderadamente convexa, con la puntuación diminuta, densa y algo rugosa; pubescencia corta, fina y poco aparente; línea media prácticamente borrada. Escudete bien desarrollado, de contorno subpentagonal.

Elitros algo más anchos que el protórax y tan largos como éste; humeros marcados, redondos; lados paralelos hasta la base; ésta cortada en recto; puntuación más fuerte y más rugosa que la del pronoto, la pubescencia como en éste; sin estrías, costillas ni otro tipo de escultura.

Prosternón aquillado longitudinalmente en el medio. Abdomen largamente oval, con los rebordes laterales altos; la puntuación densa y rugosa, si bien menos fuertemente impresa que la de los élitros; la pubescencia corta y poco aparente en los primeros segmentos, larga y muy manifiesta en los últimos; parte inferior del primer segmento con una quilla longitudinal media entre las coxas posteriores.

Patas gráciles y notablemente alargadas; fémures y tibias anteriores escotados, los primeros ante el ápice, las segundas cerca de la base; tarsos con el cuarto artejo simple; los anteriores dilatados; los intermedios y posteriores con el primer artejo más largo que el segundo.

Relacionado, a la vez, con *D. camusi* Peyerh. y con *D. aurouxi* Esp., cavernícolas como él y con los que forma grupo. En efecto son caracteres comunes a todos ellos la talla notablemente mayor que la de sus congéneres endogeos, la gracilidad y extraordinaria longitud de antenas y patas, las suturas gulares contiguas (separadas en las demás especies mediterráneas); caracteres adquiridos en el curso de su evolución subterránea y que les distingue, al primer examen, de los otros *Domene* euroafricanos. Diferente, no obstante, de *D. camusi* por la talla sensiblemente mayor, por el cuerpo más grácil, más alargado, por el contorno netamente distinto de la cabeza, más alargada, con la máxima anchura justo detrás de los ojos y estrechada luego, muy fuertemente, hacia atrás (anchamente redondeada por detrás en *camusi*), y por la microescultura elitral más acusada que en el resto de la parte superior del cuerpo (más uniforme en toda la superficie en *camusi*). Separado asimismo de *D. aurouxi* por el cuerpo más estrecho por lo que parece más alargado, por el contorno diferente de la cabeza (abombada lateralmente y pedunculada por detrás en *aurouxi*), por los ojos pequeños, planos y despigmentados, pero muy aparentes (menos manifiestos en *aurouxi*) y por los humeros bien marcados (borrados en *aurouxi*).

El único ejemplar recolectado lo fue a unos 1000 m. de la entrada corriendo sobre la arcilla húmeda en la proximidad del agua. Un segundo ejemplar, que no pudo ser recogido, fue observado a unos 3000 m., sobre roca concrecionada junto a la superficie del agua.

A parte la referida novedad, los mencionados espeleólogos lograron

capturar, entre los 1000 y 1500 m. de la entrada, tres ejemplares de un pequeño pseláfido actualmente en estudio, como también, en los primeros 200 m., numerosos ejemplares de *Anchus ruficornis* Goez. y de *Cardiomeria genei* Bass. refugiados debajo las piedras y restos diversos en la inmediata vecindad del agua.

Laboratorio de Zoología (1)
Facultad de Ciencias
Universidad de Barcelona

R É S U M É

Aux cinq staphylinides cavernicoles déjà connus du Maroc (*Apteranillus rotrovi* Scheerp., *A. rueli* Esp., *Typhlozyras camusi* Jeann., *Domene camusi* Peyerh. et *D. aurouxi* Esp.) l'auteur ajoute un sixième (*Domene cantonsi* n. sp.) récolté dans la grotte de Wit Tamdoun, à Tazen-tout, région d'Imouzzer des Ida Ou Tanan, 60 Km. N. E. d'Agadir, par membres de l'E. R. E. du C. E. C. de Barcelone (expédition Atlas 71). Il s'agit d'un très bel insecte réunissant à peu près les caractères de *Domene camusi* et de *D. aurouxi* comme le montre sa grande taille, la gracilité des antennes, les pattes extraordinairement allongées et les sutures galaires contiguës en arrière, mais différent de ceux-ci par la gracilité du corps, par la tête autrement contournée et par d'autres caractères énumérés dans la description ci-jointe.

B I B L I O G R A F Í A

- ESPAÑOL, F. — 1970. Algunos coleópteros cavernícolas del Gran Atlas Central, Marruecos. *Ann. Spéol.*, t. 25, fasc. 2, p. 369.
- PEYERIMHOFF, P. — 1949. Diagnose d'un *Domene* cavernicole du Maroc (col. *Staphylinidae*). *Rev. Fr. d'Ent.*, t. XVI, 2, p. 81.
- SCHEERPELTZ, O. — 1925. Die mitteleuropäischen und mediterranen Arten der Gattung *Domene* Fauvel (Col. *Staphylinidae*). *Kol. Rundsch.*, t. XI, p. 77.

(1). Este trabajo se ha beneficiado de la ayuda concedida a la Cátedra de Zoología (Invertebrados) con cargo al crédito destinado al fomento de la investigación en la Universidad.