

**Contribución al conocimiento de los *Anobium* y géneros
afines de Australia y Nueva Zelanda**
(Col. Anobiidae, nota LXXI)

POR

F. ESPAÑOL

Como ya consta en la nota que dediqué últimamente al complejo *Anobium* y a otros elementos afines quedaron en dicho trabajo pendientes de revisión los supuestos *Anobium* de Australia y Nueva Zelanda descritos por WHITE, BROWN, LEA y DUMBLETON, que siguen ofreciendo una dudosa interpretación.

Interesado en proseguir el estudio de estos insectos solicité de mis distinguidos colegas Drs. J. C. WATT y G. KUSCHEL de la Entomology Division, D.S.I.R., Auckland, y Dr. E. G. MATTHEWS del South Australian Museum. Adelaide, el envío del material de *Anobiidae* que se guarda en los referidos centros, solicitud que hice extensiva a la Dra. C. M. F. von HAYEK del British Museum Natural History, Londres, con el fin de poder examinar los *Anobium* neo-zelandeses descritos por BROWN.

Amablemente atendidas dichas demandas acompaño relación de los resultados conseguidos, resultados que, como vamos a ver, afectan principalmente a los géneros *Anobium* F. y *Hadrobregmus* Thoms., como también a una nueva sección genérica a colocar en la inmediata vecindad de *Macranobium* Broun.

Gén. *Anobium* F.

Anobium F. 1775, *Syst. Ent.*, pág. 62.

Byrrhus Geoffr. 1800, *Hist. abrégée Ins.*, ed. II, I, pág. 108.

Se trata, al parecer, de un género pobremente representado en la región australiana del que precisa eliminar las siguientes especies descritas de la indicada región, por pertenecer a otras secciones genéricas: *Anobium notatum* Broun (1880), *A. granulatum* Broun (1880) y *A. sericeum* Broun (1880), los tres a figurar, como ya reconoció el mismo BROWN, en el género *Xenogonus* Broun; *A. undulatum* Broun (1881) a colocar en el

género *Leanobium* Esp.; *A. niticolle* Broun (1911) a situar en el complejo *Sphinditeles* Broun - *Mesanobium* Sharp - *Dryophilodes* Lea; *A. areolicolle* Lea (1924) y *A. magnum* Dumb. (1941) a colocar en el género *Hadrobregmus* Thoms.; y *A. inaequale* Broun (1911) tipo de una nueva sección genérica. Siguen, además, dudosos *A. tricostellum* White (1846) y *A. angustifusum* Lea (1924), que sólo conozco por sus respectivas descripciones.

Eliminadas las mencionadas especies, el género cuenta actualmente en Australia y Nueva Zelanda con un único representante comprobado:

Anobium (s. str.) punctatum (Deg. 1774)

Anobium amplicolle Broun 1880.

Anobium ruficorne Broun 1880.

Australia meridional: Victoria; Nueva Gales del Sur. Nueva Zelanda: ampliamente extendido por ambas islas.

Insecto cosmopolita, por lo común en el interior de las habitaciones, mucho más raro en pleno campo; ataca toda suerte de maderas, de preferencia blandas, siendo por su abundancia y agresividad uno de los carcomas más perjudiciales a la economía doméstica.

El examen de dos ejemplares machos de *Anobium ruficorne* Broun, uno de ellos señalado como sintipo, procedentes del British Museum, me lleva a reunir dicha especie a *punctatum* con el que tiene de común la genitalia masculina, como también la morfología externa.

Al indicado Museo debo asimismo el examen del holotipo y de un segundo ejemplar de *Anobium amplicolle* Broun, ambas hembras, que refiero igualmente a *punctatum*, ya que las diferencias que a juicio de BROUN le distinguen de *ruficorne* son, a mi entender, de simple naturaleza sexual.

Gén. Hadrobregmus Thoms.

Hadrobregmus Thoms., 1859, *Skand. Col. I.*, pág. 89.

Coelostethus Lec., 1861, *Smiths. Misc. Col. III*, pág. 204.

Dendrobium Muls. y Rey, 1864, *Térédiles*, págs. 65-68.

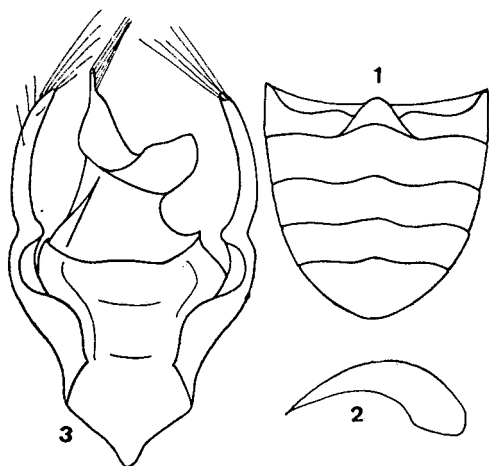
Al contrario de lo que ocurre con el género precedente, *Hadrobregmus* está bien representado en la región australiana; recordaré a este respecto que tal como expuse en mis notas sobre anóbidos LII (1970) y LIV (1971), dicho género contaba hasta el presente con dos representantes australianos y uno neo-zelandés, pero hoy con la entrada en juego de nuevos materiales la indicada representación sufre importantes adiciones que afectan, a la vez, a los cuadros subgenérico y específico, tal como intenta poner de manifiesto la siguiente exposición.

CUADRO SUBGENÉRICO

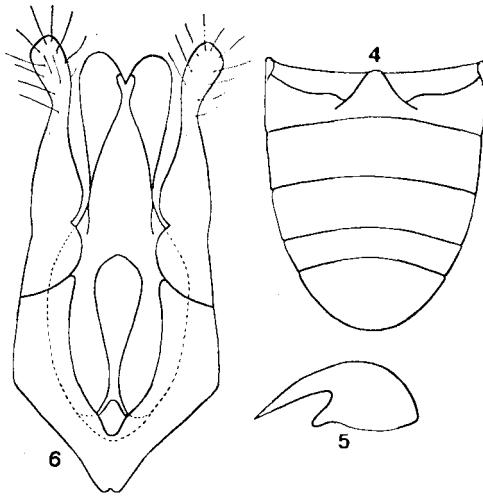
1. — Pubescencia de la parte superior del cuerpo simple, acostada Subgén. *Hadrobregmus* s. str.
- 1.' — Pubescencia de la parte superior del cuerpo doble y en parte erizada 2
2. — Pronoto apenas giboso, de superficie desigual, con dos profundas depresiones a cada lado y con los ángulos posteriores fuertemente aguzados, mono o bispinosos; cuerpo bastante ancho y poco alargado; talla comprendida entre 3 y 6 mm.; edeago como en *Hadrobregmus* s. str. Subgén. *Allobregmus* Esp.
- 2.' — Pronoto fuertemente giboso, con las depresiones laterales menos marcadas y los ángulos posteriores más o menos acusados, pero no fuertemente aguzados ni espinosos; cuerpo alargado; talla mayor, comprendida entre 5 y 9 mm.; edeago conformado de otro modo 3
3. — Excavación media de los esternitos torácicos muy profunda; la del mesosternón limitada lateralmente por sendas láminas salientes, dentiformes; último artejo de los palpos labiales escotado en la extremidad; antenas con el tercer artejo tan largo o poco más largo que el segundo, y con el funículo más corto o, todo lo más, tan largo como los dos primeros artejos de la maza; élitros con series longitudinales de puntos bien individualizados; intervalos de las series, planos Subgén. *Megabregmus* Esp.
3. — Excavación media de los esternitos torácicos poco profunda y prolongada hasta el tercio anterior del metasternón a modo de plano ascendente apenas deprimido, la del mesosternón no limitada lateralmente por láminas dentiformes; último artejo de los palpos labiales entero y bastante aguzado en la extremidad; antenas con el tercer artejo mucho más largo que el segundo, y con el funículo sensiblemente más largo que los dos primeros artejos de la maza; élitros con los puntos de las series longitudinales confluentes en estrías enteras y bien trazadas; intervalos de éstas convexos ... Sugén. *Haplobregmus* nov.

AFINIDADES

Sin entrar en el estudio comparado de *Hadrobregmus* con *Anobium* y con otros elementos afines, por figurar este estudio en la nota que en 1971 dediqué a estos *Anobiinae*, paso, en la presente ocasión, a ocuparme de los géneros americanos *Trichobiopsis* White de reciente creación y *Anobiopsis* Fall no comentado en el referido trabajo, relacionados ambos, sobre todo el primero, con *Hadrobregmus*.

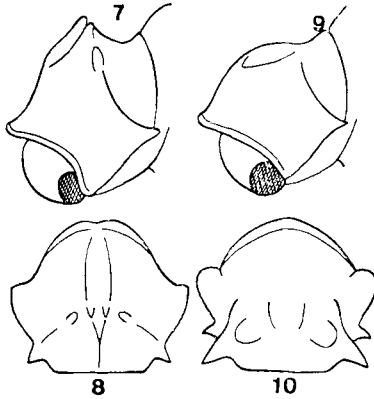


1-3. *Trichobiopsis dentaticollis* (Pic): 1 abdomen; 2) uña de los tarsos anteriores; 3) edeago.



4-6. — *Trichodesma gibbosa* Lec.: 4) abdomen; 5) uña de los tarsos anteriores; 6) edeago.

El género *Trichobiopsis* propuesto en 1973 por el Dr. R. E. WHITE para un nuevo *Anobiinae* de Nueva Teutonia, Brasil, recuerda al primer examen a *Trichodesma* Lec. con cuyo género lo confundió PIC, pero bien separado de éste no sólo por los esternitos torácicos profundamente excavados (no del todo excavados en *Trichodesma*), por el abdomen con las suturas sinuosas tendiendo a borrarse en el medio y con el 4.º segmento subigual al 3.º (fig. 1) (con las suturas rectas, completas y el 4.º segmento más corto que el 3.º en *Trichodesma*, fig. 4), y por las uñas no dentadas (fig. 2) (dentadas en *Trichodesma*, fig. 5), diferencias ya indicadas por WHITE, sino también por la estructura muy diferente del edeago según muestran las figs. 3 y 6. En realidad *Trichobiopsis*, a parte sus afinidades con *Anobiopsis*, se sitúa en la inmediata vecindad de *Hadrobregmus* con el que comparte la mayor parte de caracteres, incluida la conformación del edeago, pero distinto de éste por la notable densidad de la pubescencia corta que cubre pronoto y élitros condensada aquí y allá en pequeños mechones, siendo además bicolora (más espaciada, sin diferenciar mechones e unicolora en su oponente). La presencia de cerdillas largas espaciadamente dispuestas entre la mencionada pubescencia vale sólo como carácter diferencial frente a los *Hadrobregmus* s. str., por compartir tal particularidad las restantes secciones subgenéricas de *Hadrobregmus*. El disco del pronoto muy saliente ante la base y tuberculado (figs. 7 y 8) vale, por otra parte, para distinguirlo del subgénero *Allobregmus* con el pronoto apenas giboso y menos claramente tuberculado (figs. 9 y 10).



7-10. — *Trichobiopsis dentaticollis* (Pic): 7 y 8) protórax en visión lateral y dorsal, *Hadrobregmus* (*Allobregmus*) *areolicollis* (Lea) y *H.* (*Allobregmus*) *expansicollis* (Pic): 9 y 10) protórax en visión lateral del primero y dorsal del segundo.

Por lo que a *Anobiopsis* se refiere, género que sólo conozco por la descripción, a juzgar por ésta lo considero netamente distinto de *Hadrobregmus* por la siguiente oposición de caracteres:

Anobiopsis Fall.

Hadrobregmus s. str.

Pubescencia de la parte superior del cuerpo doble y en parte erizada.	Pubescencia de la parte superior del cuerpo simple y acostada.
Ultimo artejo de los palpos maxilares oval-alargado y aguzado en la extremidad.	Ultimo artejo de los palpos maxilares corto, ancho y truncado en la extremidad.
Protórax más estrecho que los élitros.	Protórax aproximadamente tan ancho como los élitros.
Elitros con series algo irregulares de puntos finos.	Elitros con series regulares de puntos grandes y bien impresos.
Segmentos abdominales libres en todo su recorrido, el 4. ^o más corto que el 3. ^o	Segmentos abdominales soldados en el medio, el 4. ^o subigual al 3. ^o
Tarsos gráciles.	Tarsos robustos.

Separado, a su vez, de los subgéneros *Allobregmus*, *Megabregmus* y *Haplobregmus* por contar entre él y los dos primeros subgéneros las oposiciones 2.^a, 3.^a, 4.^a, 5.^a y 6.^a y entre él y el último las oposiciones 3.^a, 4.^a, 5.^a y 6.^a del precedente cuadro.

RELACIÓN DE ESPECIES

Subgén. **Hadrobregmus** s.str.

Sin representación australiano-neo-zelandesa por tratarse de un subgénero propio de la región holártica.

A propósito de este subgénero considero todavía vigente el comentario que en 1971 dediqué a la pareja *Hadrobregmus-Priobium* relativo a lo mucho que tienen de común, incluida la genitalia masculina, hasta el punto de llegar a la conclusión que sólo la desigual estructura de las antenas viene en apoyo del mantenimiento de ambas secciones. Nada tiene pues de particular que en un trabajo reciente (1973) el Dr. I. TOSKINA vaya aún más lejos en el sentido de pasar, a base de sus respectivas representaciones paleárticas, la sección *Coelostethus* Lec. (*Hadrobregmus* Thoms. sensu KNUTSON, WHITE y mío) al cuadro subgenérico de *Priobium* Motsch.; interpretación perfectamente defendible, como lo es, para otros autores, la que aboga por la separación a nivel genérico de ambas secciones ante la desigual estructura de las antenas en una y otra sección, carácter diferencial al que todavía se concede un valor taxonómico quizás excesivo en la familia que nos ocupa. De prevalecer en el futuro el criterio de TOSKINA las cuatro secciones subgenéricas de *Hadrobregmus* pasarán, previa invalidación de éste, al género *Priobium*.

Subgén. **Allobregmus** Esp. 1970

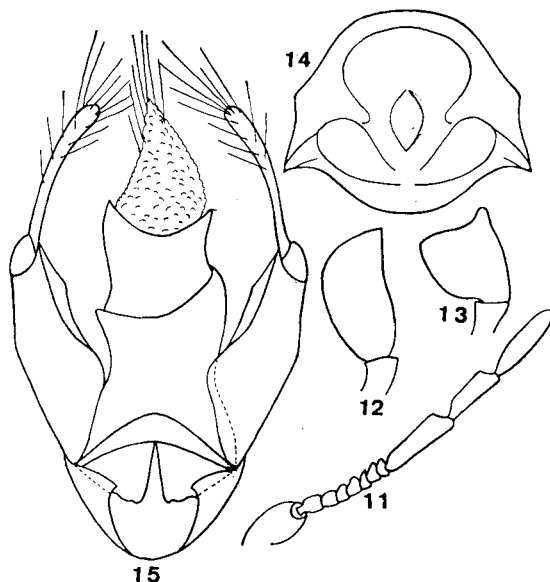
Un único representante conocido en la región estudiada particularmente interesante por situar al presente subgénero, hasta hoy estrictamente chileno, en tierras australianas.

Hadrobregmus (Allobregmus) areolicollis (Lea, 1924)

Australia meridional: Franklin, sobre *Eucalyptus*. Victoria: Dividing Range (BLACKBURN). Tasmania: Distr. Lakes (BLACKBURN, SIMSON); Hobart (WALKER, LEA).

En un principio, basándome sólo en la descripción original, creí debía figurar en el subgén. *Megabregmus*, pero hoy a la vista de algunos ejemplares comunicados por el Museo de Adelaide, juzgo obligada su transferencia al subgén. *Allobregmus* del que presenta todos los caracteres.

Acompaño dibujos de las antenas (fig. 11), del último artejo de los palpos maxilares y labiales (figs. 12 y 13), del pronoto (fig. 14) y del edeago (fig. 15), que complementan la descripción de LEA.



11-15. — *Hadrobregmus (Allobregmus) areolicollis* (Lea): 11) antena; 12 y 13) último artejo de los palpos maxilares y labiales; 14) pronoto; 15) edeago.

Por lo que a afinidades se refiere, el presente insecto se sitúa en la proximidad de *H. (Allobregmus) acutangulus* (Sol.) del que difiere no obstante por la talla mayor, comprendida entre 5 y 6 mm. (entre 3,3 y 3,5 mm. en los ejemplares de *acutangulus* por mí examinados), por la escultura diferente y mucho más acusada del pronoto, y por la forma parecida pero netamente distinta de la genitalia masculina.

Subgén. **Megabregmus** Esp. 1970

Propio del hemisferio austral y repartido entre las regiones neotrópica y australiana; esta última con cinco representantes conocidos, tres de ellos nuevos.

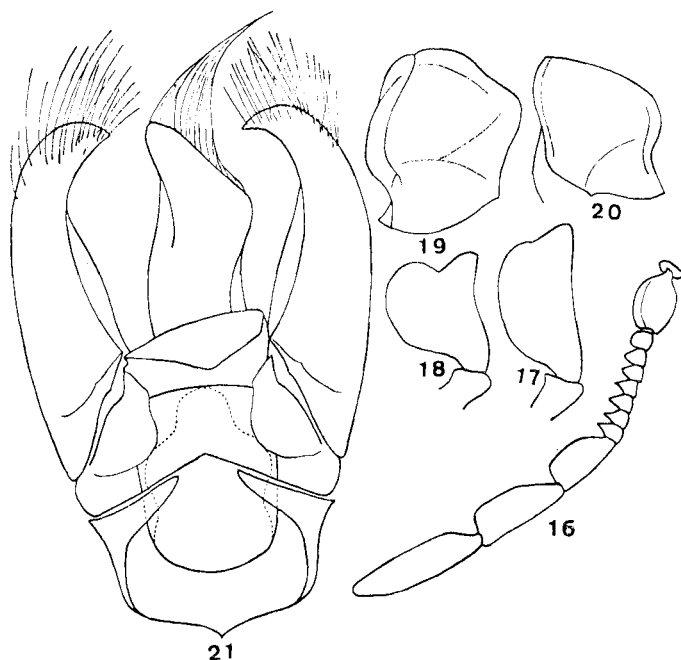
Hadrobregmus (Megabregmus) australiensis Pic, 1901

Australia: Queensland; Nueva Gales del Sur; Victoria, Melbourne; Sud Australia, Adelaide; Tasmania, Hobart. Nueva Zelanda: Titirangi, St. Heliers, Mt. Albert, todos en la vecindad de Auckland, en la madera, a veces en el interior de las casas (Col. Pic, Col. Museo Adelaide, Col. Museo Zoología de Barcelona).

A propósito de esta especie advertiré que si bien colocada por PIC en el género *Hadrobregmus* Thoms., la interpretación dada por él a esta sección no corresponde a la propuesta por KNUTSON y adoptada en mis recientes aportaciones; en realidad *Hadrobregmus* sensu PIC agrupa una serie de elementos dispares, mezcla de *Hadrobregmus* Thoms., *Hemicoeolum* Lcc. y *Cacotemnus* Lcc.

Sigue una nueva descripción del presente insecto que completa la breve diagnosis de PIC.

Longitud 6-7,6 mm. Cuerpo alargado, pardo oscuro, con pubescencia gris particularmente densa sobre el escudete y a menudo también en las depresiones laterales de la base del pronoto, de la que sobresalen pelos largos, erizados, que tienden a disponerse en series longitudinales sobre los élitros. Cabeza cubierta de gránulos muy densamente dispuestos; ojos de desarrollo moderado; antenas (fig. 16) de 11 artejos, con maza terminal alargada de 3, los que preceden a la maza cortos y aserrados por dentro; el 9.º más corto que el 10.º y éste más corto que el 11.º; último artejo de los palpos maxilares (fig. 17) securiforme; el de los labiales (fig. 18) escotado en la extremidad. Pronoto (figs. 19 y 20) giboso por detrás, la gibosidad prolongada a cada lado en sendas quillas romas que limitan a la declividad basal; lados, vistos por encima, subparalelos, ligeramente entrantes hacia la mitad de su longitud; márgenes laterales y borde anterior algo explanados; base sinuosa; ángulos anteriores redondeados; los posteriores marcados; superficie densamente granulosa, con surco longitudinal medio borrado por detrás. Elitros con 11 series longitudinales de puntos grandes, subcuadrados y rodeados de gránulos muy aparentes; la serie sutural corta, las 10 siguientes enteras, alcanzando la zona apical; intervalos aproximadamente tan anchos como las series de puntos, con los gránulos que orlean a éstos destacando del fondo finamente rugoso; declividad apical no explanada y de contorno redondeado. Surco esternal ancho y profundo, prolongado hasta la parte media del metasternón, donde se continúa por otro más estrecho y menos profundo separado del primero por una pequeña elevación transversa, y prolongado hasta la base del segmento; láminas dentiformes del mesosternón muy aparentes; metasternón cubierto de gránulos aplastados, densamente dispuestos. Segmentos abdominales con las suturas sinuosas, tan pronto completamente visibles, como tendiendo a borrarse en el medio; primer segmento corto, los siguientes mucho más largos, el quinto deprimido por detrás y con el borde externo aquillado; superficie de todos ellos con gránulos aplastados parecidos a los del metasternón, pero menos acusados que en éste. Edeago según muestra la fig. 21.

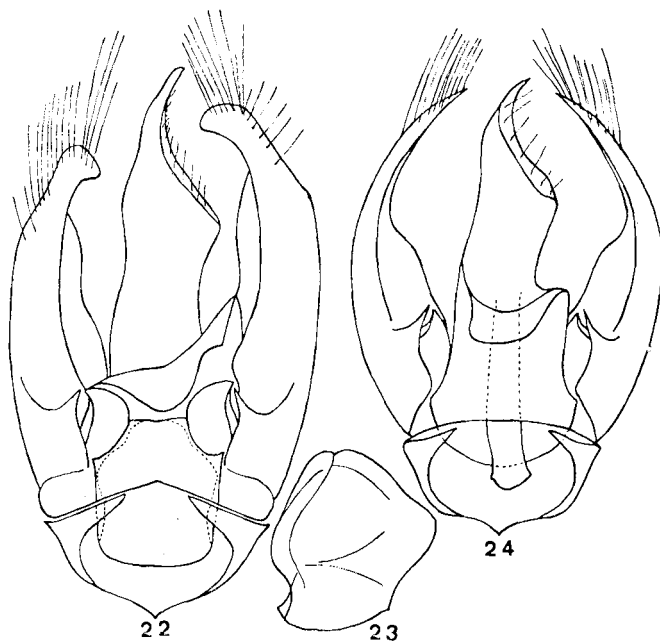


16-21. — *Hadrobregmus (Megabregmus) australiensis* Pic: 16) antena; 17 y 18) último artejo de los palpos maxilares y labiales; 19 y 20) protórax en visión dorsal y lateral; 21) edeago.

***Hadrobregmus (Megabregmus) angustulus* n. sp.**

Holotipo, macho, Tasmania: Sheffield (Museo de Adelaide). Paratipos, Australia: Victoria, Tasmania, Hobart, 11 ejemplares (Museos Adelaide y Barcelona, col. Pic).

Próximo a *australiensis*, con parecida morfología externa y genitalia masculina, pero diferente de éste por la talla menor, comprendida entre 4,6 y 5,7 mm.; por el cuerpo más estrecho; por el pronoto menos giboso por detrás y con el surco longitudinal medio superficial, ancho, mal limitado y a modo de ligera depresión visible sobre la giba y parte anterior de la misma (más marcado, más estrecho y mejor limitado en *australiensis*); y por el edeago (fig. 22) con los parámetros algo mezudos en la extremidad, terminados en punta roma y con el diente basal corto, a su vez el lóbulo medio está fuertemente atenuado en el ápice y la pubescencia del mismo poco manifiesta; en *australiensis*, en cambio, los parámetros se terminan en punta aguzada, el diente basal es muy largo y la pubescencia del lóbulo medio está muy desarrollada.



22-24. — *Hadrobregmus (Megabregmus) angustulus* n. sp.: 22) edeago. *H. (Megabregmus) matthewsi* n. sp.: 23) pronoto; 24) edeago.

Fácil de identificar por la talla proporcionalmente pequeña, por la gracilidad del cuerpo, por la forma del pronoto y por las indicadas particularidades del edeago.

***Hadrobregmus (Megabregmus) matthewsi* n. sp.**

Holotipo, macho, Tasmania: Sheffield (Museo de Adelaide). Paratipos, Australia: Victoria, Mt. Wellington; R. Isis, Bayles, 2 ejemplares (Museos Adelaide y Barcelona).

Longitud 6,2-7 mm. Cuerpo estrecho y alargado, recordando a la especie precedente, pero de talla sensiblemente mayor y bien separado de ésta por la forma muy diferente del pronoto (fig. 23); en efecto, los lados son menos paralelos, los ángulos anteriores más salientes hacia afuera y más anchamente excavados, el borde anterior explanado (sin explanación en *angustulus*) y la superficie más desigual; a cuyas diferencias se suma todavía el original contorno de los parámetros del edeago, anchos en su mitad basal y bruscamente estrechados en su mitad apical (fig. 24).

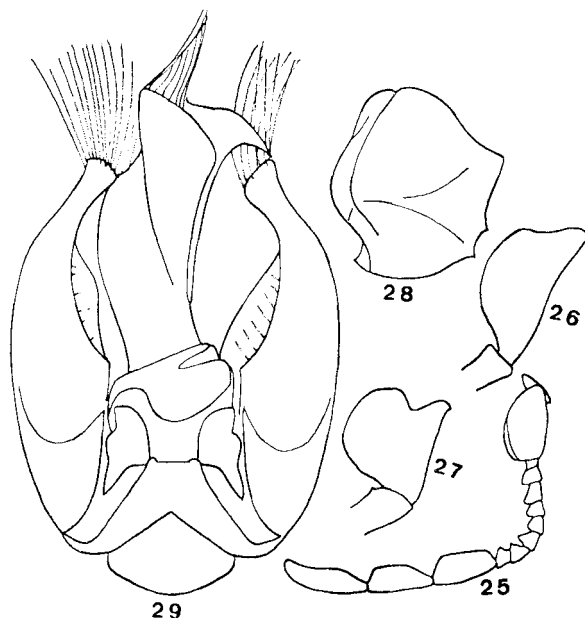
Difiere, a su vez, de *australiensis* por el cuerpo más estrecho, por la indicada forma del pronoto y por la forma notablemente distinta del edeago.

Dedicado a mi excelente colega Dr. E. G. MATTHEWS del South Australian Museum de Adelaide, a quien debo el estudio de esta novedad.

***Hadrobregmus (Megabregmus) crowsoni* n. sp.**

Holotipo, macho, Nueva Zelanda: Glenberrie, Whangarei, cruzando galerías en madera de tótara (*Podocarpus totara*) (Col. R. A. CROWSON). Paratipos, Nueva Zelanda: 1 ejemplar adelfotípico; Western Hills, Whangarei, 2 ejemplares (Col. R. A. CROWSON y col. Museo de Barcelona).

Talla grande, comprendido entre 7 y 8,2 mm. Aspecto de *australiensis*, del que imita el contorno del último artejo de ambos palpos (figs. 26 y 27), la escultura y pubescencia de la parte superior del cuerpo, el surco esternal ancho y profundo, las láminas dentiformes del mesosternón notablemente acusadas, la forma y escultura de los segmentos abdominales, etc.; distinto, no obstante, de la mencionada especie, por la talla algo mayor, por las antenas (fig. 25) con los artejos 9.^o y 10.^o aproximadamente de la misma longitud (el 9.^o sensiblemente más corto que el 10.^o en *australiensis*), por los lados del pronoto (fig. 28) con una ligera pero sensible escotadura antebasal que falta en *australiensis*, por los ángulos anteriores de dicho terguito angulosamente salientes hacia afuera (redondeados en *australiensis*) y por la particular conformación del edeago (figura 29) cuyo lóbulo medio diferencia en su parte terminal una formación a modo de pico de ave. En todos los ejemplares examinados las suturas de los segmentos abdominales, a partir del 2.^o, tienden a borrarse en el medio.



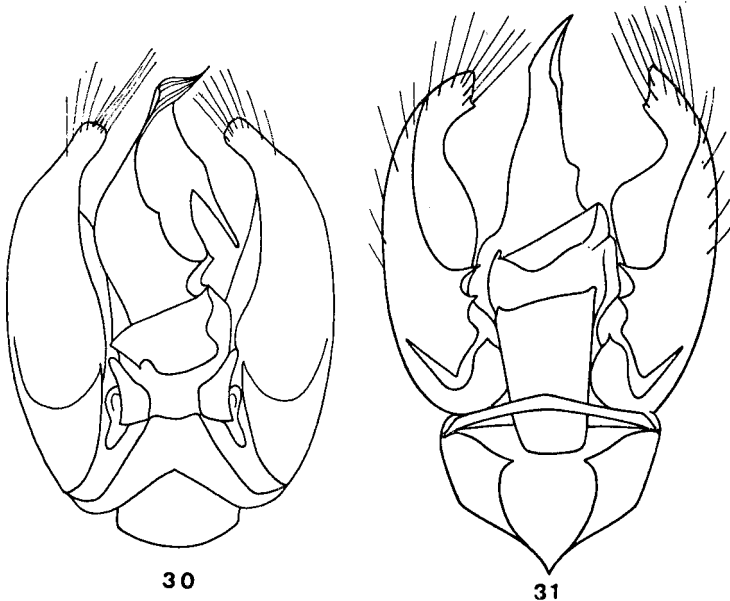
25-29. — *Hadrobregmus (Megabregmus) crowsoni* n. sp.: 25) antena; 26) y 27) último artejo de los palpos maxilares y labiales; 28) pronoto; 29) edeago.

Dedicado al Prof. R. A. CROWSON a quien debemos el descubrimiento de la presente novedad.

***Hadrobregmus (Megabregmus) magnus* (Dumbleton, 1941)**

Nueva Zelanda: Nelson, dentro la ciudad (KUSCHEL), en madera de *Picea excelsa* (DUMBLETON), en madera de *Macrocarpa* (GOURLAY); Wakefield (WATKINS); Waipori River (GOURLAY, CLARKE); plantación Duggree, Seddon, Marlborough, en madera de alerce (*Larix decidua* o *L. leptolepis*) (SPILLER); Mapua (MORRIS); Wellington (MILLER); Mt. Albert, Auckland (WOOLFORD); Levin, en madera de rimu (*Dacrydium cupressinum*); Whangarei (FAIRBURN).

Recuerda mucho a *crowsoni*, con parecido aspecto general, semejante morfología externa, genitalia masculina e idéntica estructura de antenas, palpos y segmentos abdominales, pero diferente de la citada especie por la talla poco pero sensiblemente menor, comprendida entre 6,5 y 7,8 mm., por los puntos de las series longitudinales de los élitros menores, mal limitados y, a menudo, poco aparentes (mayores, fuertemente impresos y bien limitados, incluso por detrás, en *crowsoni*), y por la forma netamente distinta del lóbulo medio del edeago (fig. 30).



30-31. — Edeago: 30) *Hadrobregmus (Megabregmus) magnus* (Dumbleton);
31) *H. (Megabregmus) punctatipennis* Pic.

Para más detalles puede consultarse la descripción original en la que se hace un detenido estudio de la especie, sólo que en dicha descripción precisa rectificar el sexo del material que tuvo a la vista el autor de la

misma: en efecto, la genitalia figuraba por DUMBLETON corresponde, en realidad, a la hembra y no al macho, siendo asimismo hembra el paratipo que tengo a la vista comunicado por la Entomology Division, D.S.I.R. de Auckland.

Completan el cuadro específico del presente subgénero tres representantes neotrópicos descritos por PIC, estrechamente relacionados con los cinco precedentes, pero manteniéndose, como vamos a ver, bien separados de todos ellos.

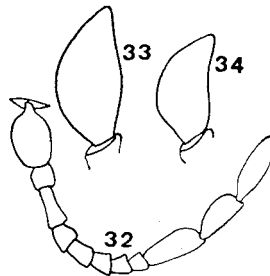
Hadrobregmus (Megabregmus) punctatipennis Pic, 1908. Chile: Concepción. Definido ante todo por diferentes particularidades de la genitalia masculina (fig. 31) que le distinguen de los otros *Megabregmus* por mí conocidos.

Hadrobregmus (Megabregmus) aureosignatus Pic, 1901. Brasil: Pernambuco. Netamente caracterizado por la pubescencia bicolora de la parte superior del cuerpo: gris con manchas o líneas doradas sobre el pronoto, escudete y élitros, tipo de pubescencia sin similar entre el resto de representantes del subgénero.

Hadrobregmus (Megabregmus) incisicollis Pic, 1909. Argentina: Río Negro. No conozco esta especie bien caracterizada, al parecer, por la particular estructura del protórax no observada en los otros representantes del subgénero.

Subgén. **Haplobregmus** nov.

Definido principalmente por la pubescencia de las partes superior e inferior del cuerpo doble y en parte erizada; por el funículo de las antenas (fig. 32) casi tan largo como la maza y con los artejos no aserrados; por el último artejo de ambos palpos (figs. 33 y 34) entero, sin escotadura alguna y aguzado en la extremidad; por el pronoto con las depresiones laterales mal limitadas, el borde anterior no explanado y la giba deprimida por encima; por los élitros con estrías enteras y bien marcadas; por los intervalos de éstas convexos; y por el surco esternal poco profundo, sin salientes mesosternales dentiformes a cada lado del mismo, prolongado hasta el tercio anterior del metasternón en plano ascendente apenas deprimido, y seguido de una ligera depresión media que tiende a hundirse hacia atrás y que alcanza la base del segmento.



32-34. — *Hadrobregmus (Haplobregmis) alienus* n. sp.: 32) antena; 33 y 34) último artejo de los palpos maxilares y labiales.

Un solo representante conocido:

***Hadrobregmus (Haplobregmus) alienus* n. sp.**

Holotipo, hembra, Australia: Nueva Gales del Sur (Museo de Barcelona).

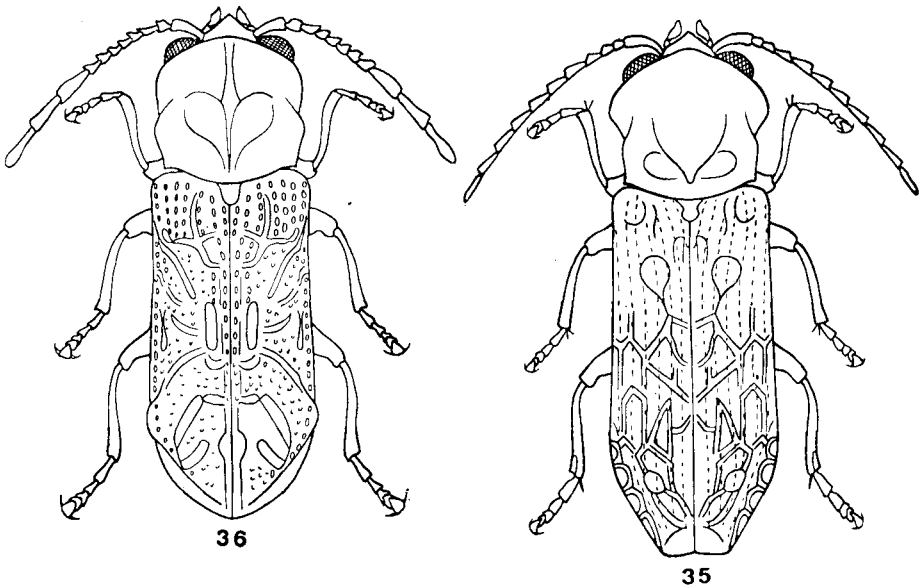
Talla grande, 8,6 mm., la mayor del género hasta el momento observada. Cuerpo alargado, pardo oscuro, con pubescencia amarillo rojiza, particularmente densa y algo más pálida sobre el escudete que cubre por completo, y erizado de pelos largos del mismo color. Cabeza cubierta de pequeños gránulos densamente dispuestos; ojos de desarrollo moderado; antenas y palpos de morfología muy particular (véase descripción del subgénero). Pronoto de lados subparalelos, redondeado por delante, algo sinuoso y rebordeado en la base; ángulos anteriores redondeados, los posteriores vivos, algo salientes; márgenes deprimidas; borde lateral con el ribete bifurcado por delante limitando una pequeña superficie triangular a cada lado, delante de los ángulos anteriores; giba deprimida en su parte media; superficie con granulación pequeña y muy densa, como en la cabeza. Élitros dos veces y media tan largos como el pronoto, de lados paralelos y redondeados conjuntamente en la extremidad; calo humeral manifiesto; estrías bien trazadas, con huellas de los puntos que las han formado, todas ellas orladas de gránulos; intervalos convexos, con la doble pilosidad muy manifiesta. Metasternón y segmentos abdominales cubiertos de gránulos aplastados, más atenuados y menos aparentes en el abdomen entre la fina y densa puntuación interpuesta, sobre todo en la parte media de los segmentos por tender la escultura, siempre superficial y confusa, a realizarse hacia los lados; suturas intersegmentarias del abdomen tendiendo a borrarse en el medio. Tarsos cortos, con el primer artejo más largo que el último.

Gén. *Macranobium* Broun

Macranobium Broun, 1886, *Man. New Zeal. Col.* IV, pág. 903.

Sin entrar en la descripción del género, para cuyo detalle remito al lector al comentario que le dediqué últimamente (*Publ. Inst. Biol. Apl.*, 50, 1971, págs. 37, 38), indicaré sólo que los tres últimos artejos de las antenas no o apenas mayores que los precedentes lo relacionan únicamente con *Priobium* Motsch., *Colposternus* Fall y *Mimotrypopytis* Pic, pero muy diferente del primero de ellos por la superficie de los élitros desigual; por el moteado blanquecino de la parte superior del cuerpo; la depresión media de los esternitos torácicos superficial y sin afectar al metasternón; las aristas laterales del protórax sólo señaladas en la vecindad de la base, completamente borradas en el resto; las coxas anteriores menos separadas; los esternitos abdominales libres, con las suturas completas; las series elitrales confusas, irregulares y poco marcadas; el penúltimo artejo de los tarsos profundamente bilobulado; en fin, por la forma muy diferente de la genitalia masculina (fig. 36). Más próximo por la

conformación del edeago a los otros dos, pero manteniéndose, como vamos a ver, bien separado de ambos: difiere en efecto de *Colposternus* por las aristas laterales del protórax sólo presentes en la vecindad de la base; por el artejo terminal de los palpos ancho, triangular y truncado en el ápice; por la superficie de los élitros desigual; los tarsos robustos; la pubescencia elitral moteada; etc.; distinto, a su vez, de *Mimotrypopytis* por el protórax sin aristas o cantos laterales, salvo en la vecindad de la base; por la depresión media de los esternitos torácicos superficial entre las coxas anteriores e intermedias y apenas indicada sobre el metasternón; por los élitros truncados en el ápice y con series longitudinales de puntos; por las antenas filiformes; y por las coxas anteriores poco separadas; caracteres que le oponen a *Mimotrypopytis* en el que los cantos laterales del protórax son vivos y completos; la depresión media de los esternitos torácicos se hace profunda entre las coxas anteriores e intermedias y se prolonga sobre la primera mitad del metasternón; los élitros con el ápice redondeado y con la puntuación irregularmente dispuesta en toda la superficie; las antenas pectinadas; y las coxas anteriores más separadas una de otra.



35-36. — Aspecto general del cuerpo de: 35) *Macranobium truncatum* Broun;
36) *Australanobium inaequale* (Broun).

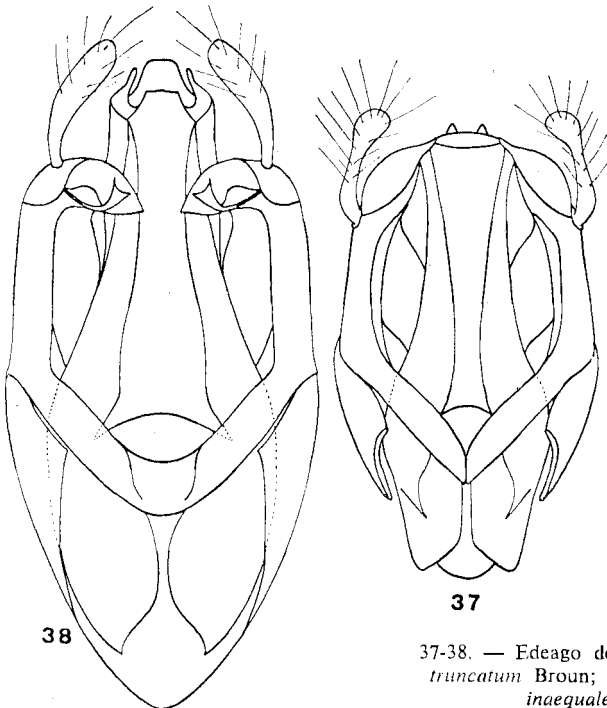
En cuanto a sus posibles afinidades con *Holcobius* Sharp y *Xyletobius* Sharp, señaladas por WHITE (1974), es mi opinión que poco tiene que ver con estos géneros de los que se encuentra muy alejado por la forma completamente distinta del protórax; por las coxas anteriores e intermedias separadas, las de cada par, por el canal esternal en el que se alojan

las antenas en estado de reposo; por los élitros con la superficie desigual, truncados en la extremidad y con las series longitudinales de puntos confusas y poco regulares; por la brevedad del primer segmento abdominal, mucho más corto que el segundo; y por la particular estructura de la genitalia masculina. Señalaré a este respecto que tanto *Holcobius* como *Xyletobius* muestran, por lo contrario, un protórax que recuerda al de los típicos *Xyletininae*, en nada comparable al de *Macranobium*; en ellos las coxas anteriores se presentan contiguas y las intermedias poco separadas sin limitar el canal esternal característico de su oponente; los élitros están regularmente estriados; el primer segmento abdominal es poco más corto que el segundo; y la genitalia masculina responde a un modelo muy diferente que recuerda al que es norma en *Xyletinus* y afines.

Un solo representante conocido:

***Macranobium truncatum* Broun, 1886.**

Endemismo neo-zelandés (figs. 35 y 37) descrito sobre un macho y dos hembras encontrados en un tronco muerto de *Coprosma rotundifolia* en West Taieri bush (S. W. FULTON). De él he visto un ejemplar macho procedente de Southland (A. PHILPOTT), comunicado por la Entomology Division, D.S.I.R., Auckland y cuyos caracteres se ajustan por completo a las descripciones originales del género y especie.



37-38. — Edeago de: 37) *Macranobium truncatum* Broun; 38) *Australanobium inaequale* (Broun).

Gén. *Australanobium* nov.

Género propio de Nueva Zelanda, estrechamente relacionado con *Macranobium* Broun ante el cual representa lo que *Hadrobregmus* Thoms. frente a *Priobium* Motsch.

Talla mediana; cuerpo (fig. 36) alargado, cilíndrico; superficie desigual, con relieves en el pronoto y élitros simétricamente dispuestos; pubescencia acostada, más o menos densa, velando a menudo dichos relieves. Cabeza poco más estrecha que el protórax y alojada en él hasta el nivel de los ojos; éstos grandes en el macho, menores en la hembra, enteros; antenas (fig. 39) de 11 artejos, con maza terminal muy alargada de 3, los que preceden a ésta pequeños y distintamente aserrados; último artejo de ambos pares de palpos (figs. 40 y 41) securiforme, entero, sin escotadura apical. Protórax (fig. 42) muy ligeramente transverso, algo estrechado en la zona media y fuertemente giboso por encima; cantos laterales borrados por delante, marcados por detrás; ángulos posteriores vivos, los anteriores no señalados por ausencia del canto lateral. Elitros más anchos que el protórax y algo más del doble tan largos como éste, de lados paralelos hasta la zona apical, donde se redondean; superficie desigual, con series longitudinales de puntos, regulares en los lados e interrumpidas en el dorso por los relieves que accidentan a la superficie. Prosternón excavado para la recepción de la cabeza, con quilla longitudinal media; depresión esternal poco profunda y afectando al prosternón y al mesosternón, pero sin alcanzar el metasternón; éste grande, en declive por delante, giboso por detrás, con surco longitudinal medio que tiende a hundirse hacia atrás. Segmentos abdominales (fig. 43) libres, con las suturas bien marcadas, en curva regular, nada sinuosas; el primer segmento corto, mucho más corto que el segundo; placas metacoxales cortadas en recto en el borde anterior, en trazo curvo en el posterior y tendiendo a estrecharse hacia ambos extremos; coxas anteriores e intermedias separadas, las de cada par, por la depresión esternal; tarsos (figura 44) con el penúltimo artejo profundamente bilobulado, el último poco alargado, más corto que el primero. Edeago según muestra la fig. 38.

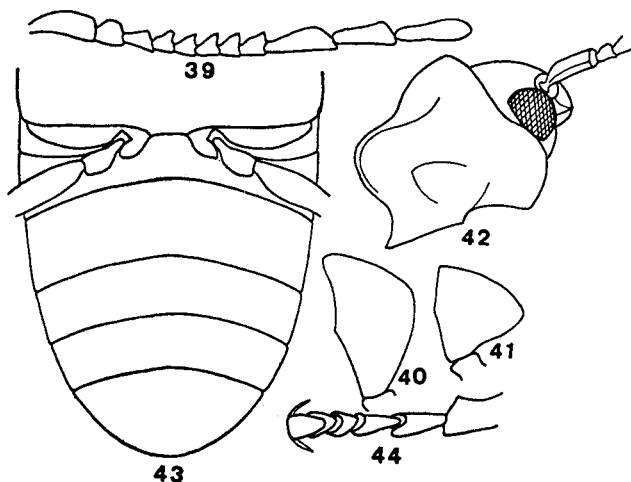
Como se ha indicado ya y pone de manifiesto la precedente descripción, *Australanobium* se sitúa en la inmediata vecindad de *Macranobium* con el que comparte importantes caracteres, pero separado de éste por las antenas con los tres últimos artejos notablemente alargados formando una gran maza terminal y contrastando con la pequeñez de los del funículo, cortos y aserrados (sin maza terminal y con los artejos, a partir del cuarto, finos, moderadamente alargados y aproximadamente iguales en *Macranobium*); por el distinto contorno de las placas metacoxales (sin el saliente anguloso del borde posterior, propio de *Macranobium*); y por los élitros redondeados en la extremidad (truncados en la extremidad en *Macranobium*).

Especie-tipo: *Australanobium inaequale* (Broun).

Australanobium inaequale (Broun, 1911)

A juzgar por el material que tengo a la vista en la presente especie se distinguen dos grupos de ejemplares con buenos caracteres diferenciales para los que propongo el siguiente aislamiento subespecífico:

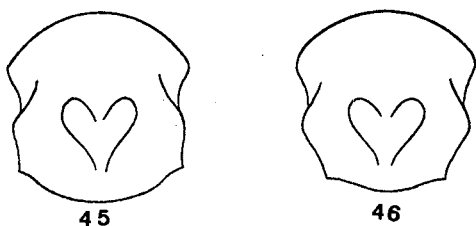
Australanobium inaequale inaequale Broun. Nueva Zelanda: Titahi Bay, Wellington, varios ejemplares procedentes del British Museum y de la Entomology Division, D.S.I.R., Auckland, algunos de los cuales, rotulados por BROUN, llevan la indicación de sintipos.



39-44. — *Australanobium inaequale inaequale* (Broun): 39) antena; 40 y 41) último artejo de los palpos maxilares y labiales; 42) pronótora en visión lateral; 43) abdomen; 44) tarso posterior.

Talla comprendida entre 4,5 y 5,3 mm.; pubescencia de la parte superior del cuerpo bicolora; mitad basal del pronoto (fig. 45) de lados paralelos por lo que dicho terguito resulta tan ancho en la base como en el borde anterior; ángulos posteriores del mismo, rectos.

Australanobium inaequale trapezicolle nov. Holotipo, macho, Nueva Zelanda: Waimamaku Beach, Northland, en tallos muertos de *Cassinia retorta* (Entomology Division, D.S.I.R., Auckland). Paratipos, 7 ejemplares adelfotípicos (Entomology Division, D.S.I.R., Auckland y Museo de Barcelona).



45-46. — Pronoto en visión dorsal de: 45) *Australanobium inaequale inaequale* (Broun); 46) *A. inaequale trapezicolle* nov.

Separada de la forma tiponimial por la talla menor, comprendida entre 3 y 4,5 mm.; por la pubescencia de la parte superior del cuerpo prácticamente unicolora, de un amarillo pálido; por la mitad basal del pronoto (fig. 46) de lados convergentes hacia atrás, por lo que dicho terguito resulta más estrecho en la base que en el borde anterior; y por los ángulos posteriores del mismo obtusos.

- (1) Laboratorio de Zoología
Facultad de Ciencias
Universidad de Barcelona.

RESUME

Se basant sur le matériel aimablement communiqué par les Drs. J. C. WATT et G. KUSCHEL (Entomology Division, D.S.I.R., Auckland), Dr. E. G. MATTHEWS (South Australian Museum, Adelaide) et Miss C. M. F. VON HAYEK (British Museum Natural History, Londres), l'auteur tente la mise au point actuelle des "*Anobium*" d'Australie et de la Nouvelle Zelande décrits par BROUN, LEA et DUMBLETON, et s'occupe également de divers éléments apparentés avec eux d'où il résulte une sous-espèce, quatre espèces, un sous-genre et un genre nouveaux.

(1) Este trabajo se ha beneficiado de la ayuda concedida a la Cátedra de Zoología (Invertebrados) con cargo al crédito destinado al fomento de la investigación en la Universidad.

BIBLIOGRAFIA

- BROUN, T. — 1880. *Man. New Zeal. Col. I*, págs. 339-341.
- BROUN, T. — 1881. *Man. New Zeal. Col. II*, pág. 687.
- BROUN, T. — 1886. *Man. New Zeal. Col. IV*, pág. 903.
- BROUN, T. — 1911. *Trans. New Zeal. Inst.*, 44, págs. 434-435.
- DUMBLETON, L. J. — 1941. *Anobium magnum* (Col. Anobiidae): A new borer. *New Zeal. Journ. of Scien. and Technol.*, 22, 6B, págs. 294B-299B.
- ESPAÑOL, F. — 1970. Notas sobre anóbidos 52: Los *Nicobium* americanos. *Publ. Inst. Biol. Apl.*, 49, págs. 49-57.
- ESPAÑOL, F. — 1971. Notas sobre anóbidos 54: Sobre el complejo *Anobium* y otros elementos afines. *Publ. Inst. Biol. Apl.*, 50, págs. 17-40.
- KNUTSON, L. V. — 1963. Revision of the genus *Hadrobregmus* of North America (Col. Anobiidae). *Proc. Ent. Soc. Washington*, 65, 3, págs. 177-195.
- LEA, A. M. — 1924. On Australian Anobiides (Col.). *Trans. R. Soc. South Australia*, 48, págs. 50-51.
- LE CONTE, J. L. — 1861-62. Classification of the Coleoptera of North America. *Smiths. Misc. Coll.*, 1, pág. 204.
- MOTCHULSKY, V. — 1845. Remarques sur la collection de coléoptères russes. *Bull. Soc. Imp. Nat. Moscou*, 18, 1, pág. 35.
- PIC, M. — 1901. Diagnosis ou descriptions abrégées de divers coléoptères exotiques *L'Echange*, 17, pág. 94.
- PIC, M. — 1912. Col. Cat. Junk, pars 48, *Anobiidae*, págs. 33-40.
- THOMSON, C. G. — 1859. *Skandinaviens Coleoptera*, I, pág. 89; 1863, V, pág. 157.
- TOSKINA, I. N. — 1973. Systematic status of *Coelostethus* (Col. Anobiidae). *Zool. Journ.*, 52, 9, págs. 1335-1340.
- WHITE, R. E. — 1971. Key to North American genus of *Anobiidae* with phylogenetic and synonymic notes. *Ann. Ent. Soc. America*, 64, 1, págs. 179-191.
- WHITE, R. E. — 1973. Neotropical *Anobiidae*: New Genera and Species, and Taxonomic Notes (Col.). *Ann. Ent. Soc. America*, 66, 4, págs. 846-847.