

SOBRE *PRONUS* LEA Y OTROS GENEROS DE ANOBIIDAE (COL.) DE LA FAUNA AUSTRALIANA. NOTA 95

F. ESPAÑOL

Español, F., 1980 (1982). Sobre *Pronus* Lea y otros géneros de Anobiidae (Col.) de la fauna australiana. Nota 95. *Misc. Zool.*, 6: 59-70. Barcelona.

The discovery of a new genus and species from Souht Australia and three new species of the Pacific genus *Pronus* Lea, *Xyletobius* Sharp and *Holcobius* Sharp enables the autor to discuss its generic characters, its systematic position and its geographical distribution. Descriptions are given for *Pronus leai* sp. n., *Pseudopronus matthewsi* gen. n., sp. n., *Xyletobius kuscheli* sp. n. and *Holcobius watti* sp. n.

F. Español, *Museu de Zoologia, Ap. de correus 593, Barcelona 3.*

El examen de diferentes anóbidos comunicados por el D.S.I.R. Ent. Div. de Auckland y por el Souht Australian Museum de Adelaide ha dado pie a la preparación de la presente nota en la que se aportan nuevos datos sobre los géneros *Pronus* Lea, *Xyletobius* Sharp y *Holcobius* Sharp, de cada uno de los cuales se describe un nuevo representante australiano, *P. leai* sp. n., *X. kuscheli* sp. n. y *H. watti* sp. n., a los que se añade el nuevo género y especie *Pseudopronus matthewsi*; novedades dedicadas a los Srs. A. M. LEA, G. KUSCHEL, J. CH. WATT y E. G. MATTHEWS que tanto han contribuido y siguen, en parte, contribuyendo al conocimiento de los coleópteros de Australia y Nueva Zelanda. Sigue la parte expositiva.

Gén. *Pronus* Lea

Como se ha puntualizado en anteriores aportaciones (ESPAÑOL, 1972) el presente género se sitúa en la vecindad de *Xyletomerus* Fall, *Euvrilletta* Fall, *Vrilletta* Lec. y de otros *Xyletininae* americanos en parte inéditos o pendientes de revisión en los que las antenas, con maza terminal bien diferenciada de tres artejos, ofrecen una notable variabilidad, tanto en la conformación de ésta como del funículo, que desvirtúa el principal carácter utilizado, hasta el presente, para el man-

tenimiento de dichos géneros, con las correspondientes dudas sobre la validez de algunos de ellos y sobre la posible creación de otros nuevos; sin embargo, interín no se revisen globalmente dichos *Xyletininae* resulta prematuro todo intento de modificar el cuadro genérico actualmente establecido.

Admitida pues, con carácter provisional, la validez del género *Pronus*, el hecho de disponerse sólo de ejemplares hembras, y el propósito de no complicar más el indicado cuadro genérico, aconsejan referir al indicado género, por ser al que más se acerca, la siguiente novedad que casi merece constituir una sección genérica independiente.

Pronus leai sp. n.

Cuerpo corto, sólo doble tan largo como ancho, long. 3,6 mm., máxima anch. 1,8 mm., (fig. 1); de un pardo rojizo brillante pubescencia corta y acostada, grisácea.

Cabeza muy ligeramente deprimida por debajo; antenas de 11 artejos con el funículo aserrado y poco más estrecho que la maza; ésta casi tan larga como el resto de la antena (fig. 2); ojos de tamaño moderado, alcanzando su diámetro longitudinal la mitad de la anchura de la frente; último artejo de los palpos maxilares en triángulo transverso y con el borde anterior ligeramente entrante en ángulo obtuso (fig. 3).

Protórax transverso, redondeado por delante, con la máxima anchura en la vecindad de la base; ésta fuertemente sinuosa; los lados muy caídos; y el pronoto con la puntuación densa, pero finísima, casi inapreciable. Élitros cortos, menos de vez y media tan largos como anchos tomados conjuntamente, de lados, vistos por encima, paralelos hasta la zona apical donde se redondean; estrías bien impresas en todo su recorrido y marcadas de puntos finos y alargados; intervalos de éstas con la puntuación densa y fina, apenas mayor que la del pronoto.

Mesosternón caído verticalmente entre las coxas intermedias; Metasternón con la superficie subreticulada sobre un fondo muy finamente punteado, con surco longitudinal medio en su mitad posterior y con el apéndice intercoxal abultado e interpuesto entre las indicadas coxas (fig. 4); metapisternas anchas por delante y tendiendo a estrecharse por detrás; segmentos abdominales libres, con las suturas bien marcadas; superficie de los mismos fina y densamente punteada. Coxas anteriores contiguas en el ápice; las intermedias moderadamente separadas; fémures y tibias más bien robustos; tarsos cortos, con los penúltimos artejos bilobulados.

Eliminados tanto *Pronus subhumeralis* Lea, como *P. marmoratus* Lea por paso al género *Leanobium* Esp. (ESPAÑOL, 1972), el presente género sólo contaba actualmente con dos representantes conocidos, *P. medianus* Lea tipo del género, y *P. magniventris* Lea, ambos australianos, pero bien separados de *P. leai* por el diferente contorno del último artejo de los palpos maxilares (fig. 7); por el funículo de las antenas no aserrado (fig. 6); por el mesosternón en plano inclinado entre las coxas intermedias; por la distinta conformación del apéndice intercoxal del metasternón (fig. 8); y por la mayor gracilidad y longitud del cuerpo (fig. 5).

Gén. *Pseudopronus* nov.

Género a colocar en la vecindad de *Pronus*

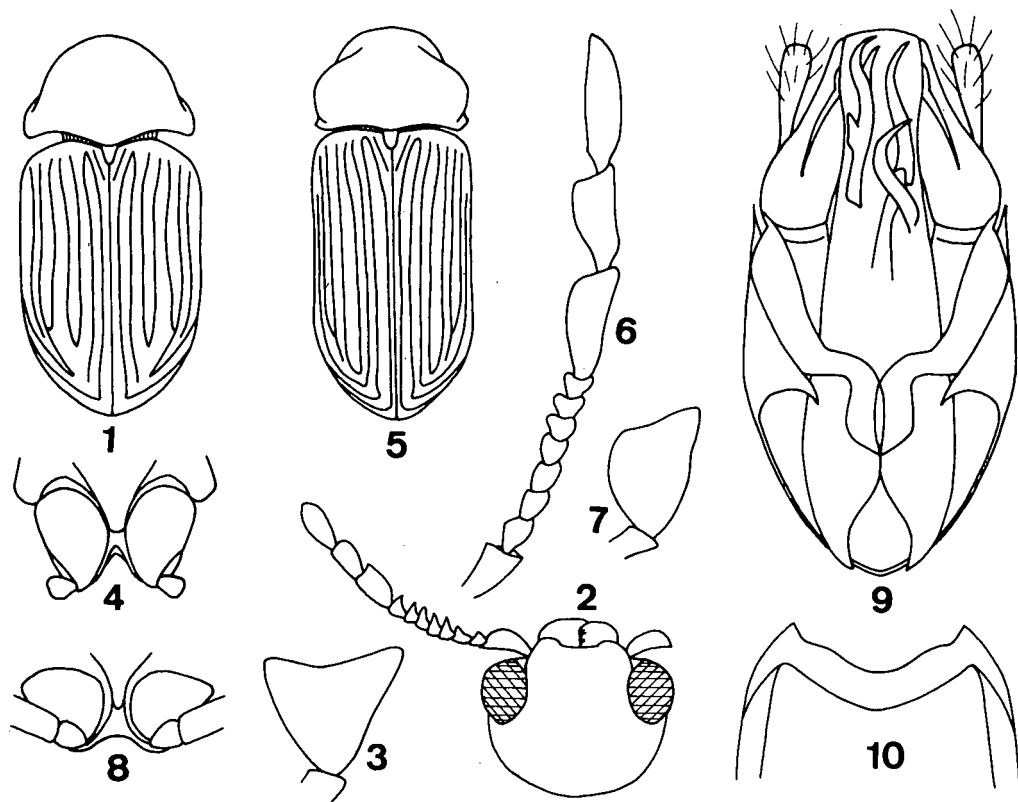
Lea, separado, no obstante de éste por los élitros con series regulares de puntos bien impresos y subredondeados; por las antenas con los artejos 4^o, 6^o y 8^o del funículo menores que los 3^o, 5^o y 7^o (fig. 12); por el último artejo de los palpos maxilares fusiforme y muy alargado (fig. 13); por los ojos proporcionalmente pequeños y muy separados uno de otro; por el contorno distinto del pronoto (fig. 11); por la parte intercoxal del mesosternón horizontal y en el mismo plano que el metasternón; por los tarsos muy gráciles, con los dos primeros artejos muy alargados y los 3^o y 4^o no bilobulados en el ápice (fig. 15); y por la particular conformación del edeago y del segmento genital (figs. 16 y 17).

En *Pronus*, en cambio, los puntos de las estrías de los élitros son alargados y superficiales; el funículo de las antenas no muestra desigualdad en el desarrollo de los artejos (fig. 6); la parte intercoxal del mesosternón se dispone en plano inclinado hacia adelante; el último artejo de los palpos maxilares es ancho y triangular (fig. 7); los ojos son de tamaño moderado y menos separados uno de otro; el contorno del pronoto responde a otro modelo (fig. 5); los tarsos son robustos, con los dos primeros artejos cortos y los 3^o y 4^o bilobulados en el ápice; y tanto el edeago como el segmento genital están conformados de otro modo (figs. 9 y 10).

Diferencias que debidamente seleccionadas valen también para distinguirlo de *Vriulletta* lec., *Euvriulletta* Fall y *Xyletomerus* Fall de la fauna americana.

La presencia en los élitros de series regulares de puntos subredondeados y bien impresos parece relacionarle con el género *Hadrotinus* White, también americano, pero en éste el último artejo de los palpos maxilares presenta una escotadura apical; las antenas están regularmente aserradas hasta el artejo 10^o, y la primera sutura abdominal es visible en los lados y apenas apreciable en el medio; particularidades, todas, que le alejan de *Pseudopronus*.

Un solo representante conocido:



Figs. 1-10. *Pronus leai* sp.n.: 1. Aspecto general del cuerpo; 2. cabeza de la ♀; 3. último artejo de los palpos maxilares; 4. coxas intermedias. *Pronus medianus* Lea: 5. aspecto general del cuerpo; 6. antena del ♂; 7. último artejo de los palpos maxilares; 8. coxas intermedias; 9. eedeago; 10. segmento genital, parte anterior.

Pseudopronus matthewsi sp. n.

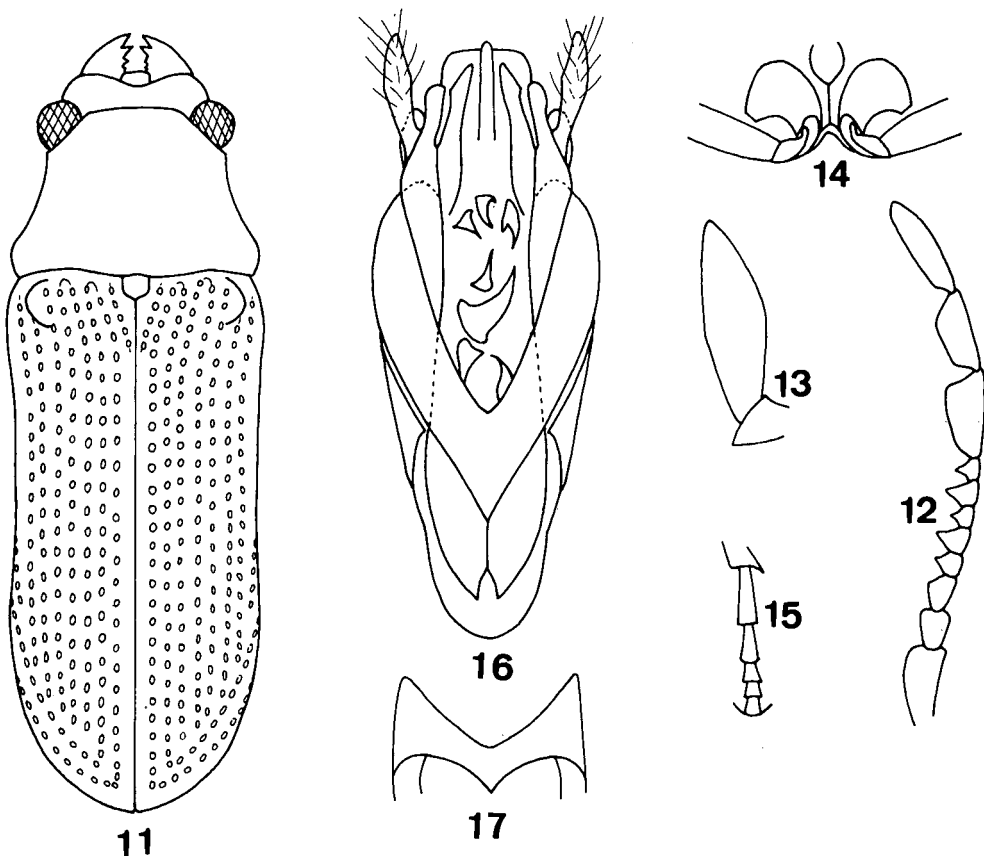
Holotipo, ♂, Victoria, Melbourne (Ejnar Fischer, S. Austr. Mus., Adelaide).

Talla pequeña, 2,5 mm.; cuerpo alargado, subparalelo y bastante grácil (fig. 11), de un pardo muy oscuro, casi negro; pubescencia doble, en parte muy corta y en parte larga y erizada, una y otra gris blanquecina.

Cabeza deprimida transversalmente por debajo y muy densamente granulosa por encima, al igual que el pronoto, carácter este que vale también para distinguirlo de *Pronus* cuya cabeza y pronoto están simplemente punteados; antenas de 11 artejos con maza terminal de 3, tan larga y aproximadamente tan ancha como el funículo, éste con los ar-

tejos 4^o, 6^o y 8^o menores que los 3^o, 5^o y 7^o (fig. 12); ojos más bien pequeños y muy separados uno de otro; último artejo de los palpos maxilares tres veces más largo que ancho con la máxima anchura en su parte media y estrechado en ambos extremos (fig. 13).

Protórax de contorno particular, con la máxima anchura en su parte basal (fig. 11); élitros notablemente alargados, con series longitudinales de puntos subredondeados; metasternón con fositas casi contiguas subcirculares que destacan de la puntuación diminuta del fondo y que dan a la superficie del mismo un aspecto reticulado; apéndice intercoxal del mismo anguloso (fig. 14); coxas anteriores contiguas en el ápice; las inter-



Figs. 11-17. *Pseudopronus matthewsi* gen.n., sp.n.: 11. Contorno general del cuerpo; 12. antena del ♂; 13. último artejo de los palpos maxilares; 14. coxas intermedias; 15. tarso posterior; 16. edeago; 17. segmento genital, parte anterior.

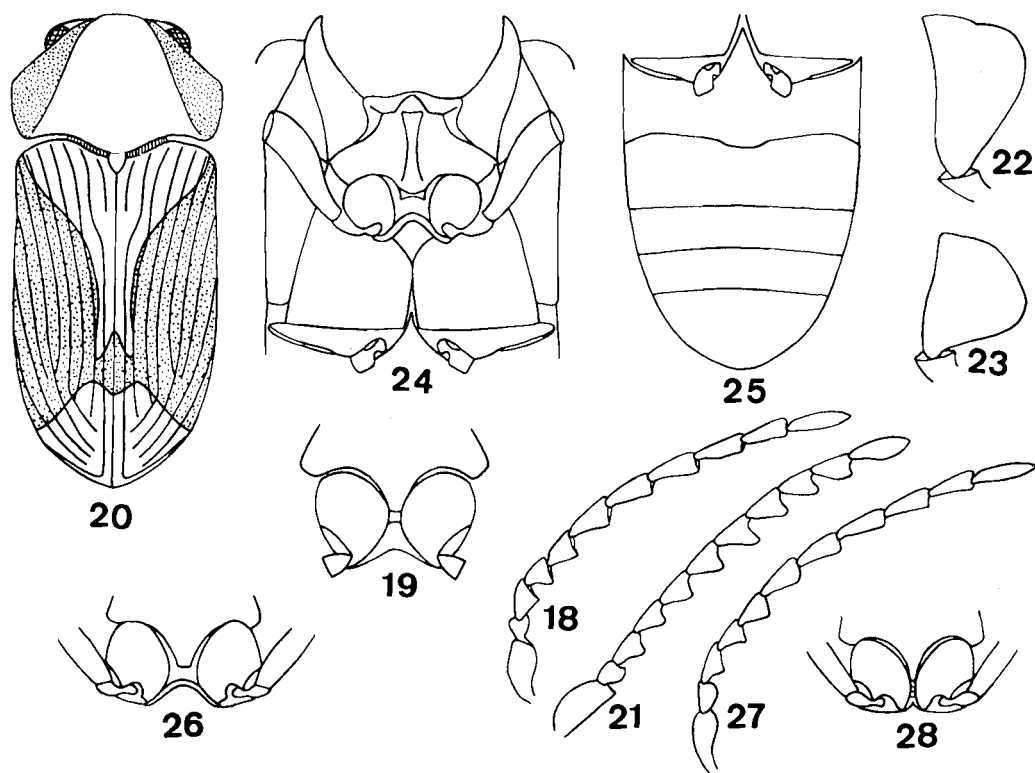
medias poco separadas; tibias y tarsos gráciles, estos últimos, al igual que el edeago y segmento genital, conformados según muestran las figs. 15, 16 y 17.

Gén. *Xyletobius* Sharp.

Cuando SHARP (1881) creó el género *Xyletobius* reunió en él tres novedades de las Islas Hawái, *Xyletobius marmoratus* sp. n., *X. nigrinus* sp. n. y *X. oculatus* sp. n., la primera de las cuales se considera tipo del género. Poco después el mismo autor, simultáneamente con BLACKBURN (1885), dieron a conocer cuatro nuevos representantes de las

indicadas islas. Ya en el presente siglo cabe destacar la importante aportación de PERKINS (1910) en la que se dio a conocer medio centenar de novedades del repetido archipiélago, seguida de otra mucho más reciente de FORD (1954) dedicada a la Isla de Oahu, de la que estudia veinticuatro representantes, tres de ellos nuevos.

En la descripción original Sharp consideró a *Xyletobius* relacionado con *Xyletinus* Latr., pero más afín, en apariencia, a los *Anobiinae* tanto por la morfología externa (aspecto general, pequeñez relativa de la cabeza y conformación de antenas y tarsos), como por la poca contractilidad de la parte anterior del cuerpo. Por su



Figs. 18-28. *Xyletobius marmoratus* Sharp: 18. Antena del ♂; 19. coxas intermedias. *X. kuscheli* sp.n.: 20. aspecto general del cuerpo; 21. antena de la ♀; 22. último artejo de los palpos maxilares; 23. idem. de los labiales; 24. los dos últimos esternitos torácicos; 25. abdomen. *X. euphorbiae* Perk.: 26. coxas intermedias. *X. kirkaldyi* Perk.: 27. antena del ♂; 28. coxas intermedias.

parte Perkins intentó, en la referida nota, el reparto de la numerosa representación ya conocida del género en grupos de especies, para cuya definición dejó de tener en cuenta caracteres de indudable interés, como pueden ser los que afectan a la parte inferior del cuerpo, para utilizar, de preferencia, otros como los propios del ♂ (longitud de las antenas, desarrollo de los ojos, etc.), detalles que sin ser del todo suficientes, su empleo constituyó, según el mismo confiesa, el mejor método que pudo descubrir para dicha ordenación; admitiendo, además, que algunos de estos grupos constituirían en el futuro géneros diferentes. Todavía en otra nota de FORD (1970) dedicada a los anóbidos de Nueva Guinea, al hablar del género *Holcobius* Sharp, se indica que tanto éste como *Xyleto-*

bius sólo se distinguen del cosmopolita *Xyletinus* por los tres últimos artejos de las antenas algo más alargados, pero sin formar una maza bien diferenciada como ocurre en *Pronus* y afines. Punto de vista, este último, no compartido por WHITE (1974) al proponer el paso tanto de *Xyletobius* como de *Holcobius* a la subfam. *Anobiinae*.

Todo lo que pone de manifiesto que el género *Xyletobius* tal como sigue interpretado, precisa de nuevas aportaciones por constituir un conjunto muy numeroso, bastante diversificado, de límites poco precisos y cuya posición sigue confusa y todavía discutida en la actualidad. Como sea, por otra parte, que hasta el presente en la caracterización de las diferentes especies y grupos no se ha tenido en cuenta la genitalia masculina, poderosamente

so auxiliar, en múltiples casos, de la morfología externa, se ha considerado útil incluir en el presente estudio los resultados conseguidos, muy fragmentarios todavía, pero que juzgamos interesantes, con el examen del edeago y del segmento genital de la escasa representación masculina del género reunida en el Museo de Zoología de Barcelona, procedente, en su casi totalidad de la colección Perkins.

A este respecto se puede ya adelantar que atendiendo a la conformación de la genitalia masculina los *Xyletobius* examinados son susceptibles de repartirse en dos secciones bien diferenciadas una de otra, tal como se indica a continuación.

La primera de ellas encabezada por *X. marmoratus* Sharp y en la que figuran también *X. mimus* Perk., *X. proteus* Perk., *X. grimshawi* Perk. y otros probables como *X. euphorbiae* Perk. y *X. kuscheli* sp. n., nos muestra un edeago normal, bien quitinizado, con los parámetros birrámeos y provistos de lóbulo lateral ciliado, y con la armadura del saco interno bien diferenciada tal como muestra la fig. 29. A cuyos caracteres se suma la forma muy particular del segmento genital prolongado en su parte anterior en dos largos apéndices aguzados en la extremidad (fig. 30), salvo en *X. grimshawi* que se presentan más bien mazudos en su parte apical (fig. 31), recordando al observado en determinados *Holcobius* (figs. 42 y 44).

A dicha primera sección se opone la formada por *X. kirkaldyi* Perk., *X. oculus* Sharp, *X. roridus* Perk., a los que se juntarán, probablemente, otros varios pendientes de examen, definida por el modelo muy particular de edeago: grácil, poco quitinizado, de contorno, a menudo, difícil de apreciar, con los parámetros unirrámeos, sin lóbulo lateral ciliado, pero con una pequeña pieza angulosamente aplicada en el borde apical, y con el saco interno sin armadura aparente (figs. 32, 34) o con ella más bien pequeña y poco manifiesta (fig. 36). Por su parte, el borde anterior del segmento genital no presenta, de ordinario, prolongaciones laterales (figs. 33, 35), y en el caso de presentarlas no

alcanzan de mucho la longitud de las de la primera sección (fig. 37).

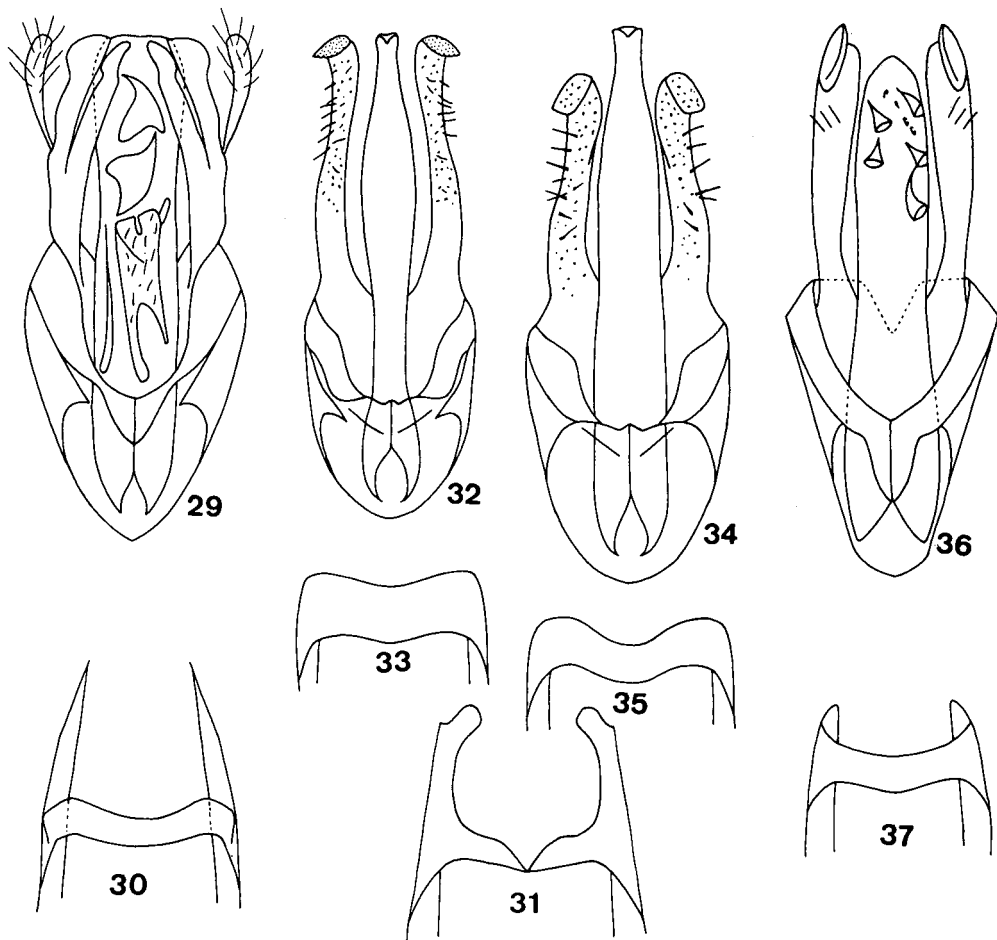
Oposición, la señalada, que viene en apoyo de la tesis mantenida por Perkins en favor de la pluralidad genérica de *Xyletobius*, ya que dada la importancia de las diferencias que se aprecian en dichas genitalias, parece justificado el aislamiento genérico de ambas secciones, pero sin que, por el momento pueda concretarse, ante la escasez de material disponible, si los resultados obtenidos con el examen de dichas genitalias se ajustan de algún modo al reparto en grupos de especies propuesto por Perkins o a otro cualquiera que pudiera establecerse a base de la morfología externa. Por todo lo que, interin no se disponga de más elementos de juicio, se considera aventurado todo intento de establecer nuevas secciones genéricas o subgenéricas y si sólo aprovechar la presente oportunidad para dar a conocer un nuevo representante de Nueva Zelanda y para fijar su posición en una de las secciones anteriormente establecidas.

Xyletobius kuscheli sp. n.

Holotipo, ♀, Nueva Zelanda, A. Brookes coll., procedente de la colección Broun (Ent. Div., D.S.I.R., Auckland, Nueva Zelanda).

Long. 4,9 mm. Cuerpo (fig. 20) oblongo, pero robusto, subparalelo y fuertemente convexo; color castaño; pubescencia corta, densamente dispuesta y bicolora, en parte gris blanquecina y en parte de un pardo aterciopelado (parte punteada en la figura).

Cabeza mucho más estrecha que el pronoto, sembrada de puntos umbilicados, poco densos e irregularmente dispuestos; ojos de desarrollo moderado igualando su diámetro longitudinal la mitad de la anchura de la frente; antenas (fig. 21) de 11 artejos, el 1º grande, en curva alargada, el 2º pequeño y globuloso, del 3º al 10º mayores que el 2º, triangulares, aproximadamente iguales y algo aserrados por dentro, el 11º oval alargado, algo más largo que el 10º; último artejo de los palpos maxilares (fig. 22) en triángulo



Figs. 29-37. *Xyletobius marmoratus* Sharp: 29. eedeago; 30. segmento genital, parte anterior. *X. grimshawi* Perk.: 31. idem. *X. kirkaldyi* Perk.: 32. eedeago; 33. segmento genital, parte anterior. *X. oculatus* Sharp: 34. eedeago; 35. segmento genital, parte anterior. *X. roridus* Perk.: 36. eedeago; 37. segmento genital, parte anterior.

alargado casi truncado en el ápice que presenta una diminuta entalladura media apenas indicada, el ángulo externo agudo, el interno completamente borrado; el último de los labiales (fig. 23) en triángulo más corto, por lo que aparenta más ancho.

Pronoto poco más ancho que la base de los élitros, transverso, convexo en el disco y explanado en los lados; ángulo anteriores rectos, los posteriores redondeados; tanto el borde anterior como los laterales aquillados; la puntuación densa y umbilicada como en la cabeza, pero velada por la pubescencia densí-

sima, pardo aterciopelada sobre el disco, grisácea en las depresiones laterales. Élitros estriados, las estrías negras sobre el fondo castaño de la superficie elitral están fuertemente impresas y punteadas por delante, tendiendo a atenuarse por detrás y dispuestas tal como indica la fig. 20; intervalos planos, sin puntuación aparente, finamente coriáceos; pubescencia densísima como en el pronoto, del color del fondo, pero dibujando sobre cada élitro una gran mancha lateral gris blanquecina que alcanza la sutura y se une a su simétrica delante de la declividad apical.

Mesosternón (fig. 24) hundido y con una fuerte quilla longitudinal media en su parte anterior, en plano ascendente por detrás limitando un corto proceso intercoxal truncado en la extremidad; metasternón con surco longitudinal medio, abierto por detrás y limitando por delante una ligera depresión groseramente punteada junto al proceso intercoxal; éste anguloso y con los bordes realzados; superficie densamente punteada, la puntuación doble, más grosera por delante. Primer segmento abdominal (fig. 25) con el apéndice intercoxal bastante largo y aguzado; el segundo comparable en desarrollo al primero; los tercero y cuarto subiguales entre si y notablemente más cortos que los dos primeros; el quinto de nuevo alargado; todos ellos con la puntuación densa y algo desigual, recordando a la del metasternón; suturas rectas salvo la primera que se presenta sinuosa.

Coxas anteriores contiguas; las intermedias y posteriores separadas por los respectivos procesos intercoxales; placas metacoxales ensanchadas hacia dentro; primer artejo de los tarsos alargado poco más corto, en las patas intermedias y posteriores, que los cuatro siguientes reunidos.

Tanto por la conformación de las antenas, como por la posición de las coxas intermedias se relaciona con *X. euphorbiae* Perk. y afines, pero bien diferente de todos ellos por la disposición muy particular de la pubescencia.

Pese a tratarse de una ♀, diríase que junto con *X. euphorbiae* Perk., *X. cyphus* Perk. y *X. monas* Perk., también dudosos por falta de ♂, podrían figurar en la primera sección de acuerdo con el siguiente reparto del material examinado.

Primera sección

Especies con el edeago bien quitinizado; los parámetros birrámeos y provistos de lóbulo lateral ciliado; y con la armadura del saco interno muy manifiesta (fig. 29). Segmento genital prolongado por delante en dos largos apéndices más o menos aguzados en el ápice (fig. 30).

Figuran en esta sección especies con las antenas gráciles (fig. 18) y con las coxas intermedias poco separadas (fig. 19) como en *X. marmoratus*, al lado de otras con las antenas robustas (fig. 21) y las coxas intermedias bastante separadas (figs. 24 y 26), como ocurre en *X. kuscheli* y *X. euphorbiae*.

Segunda sección

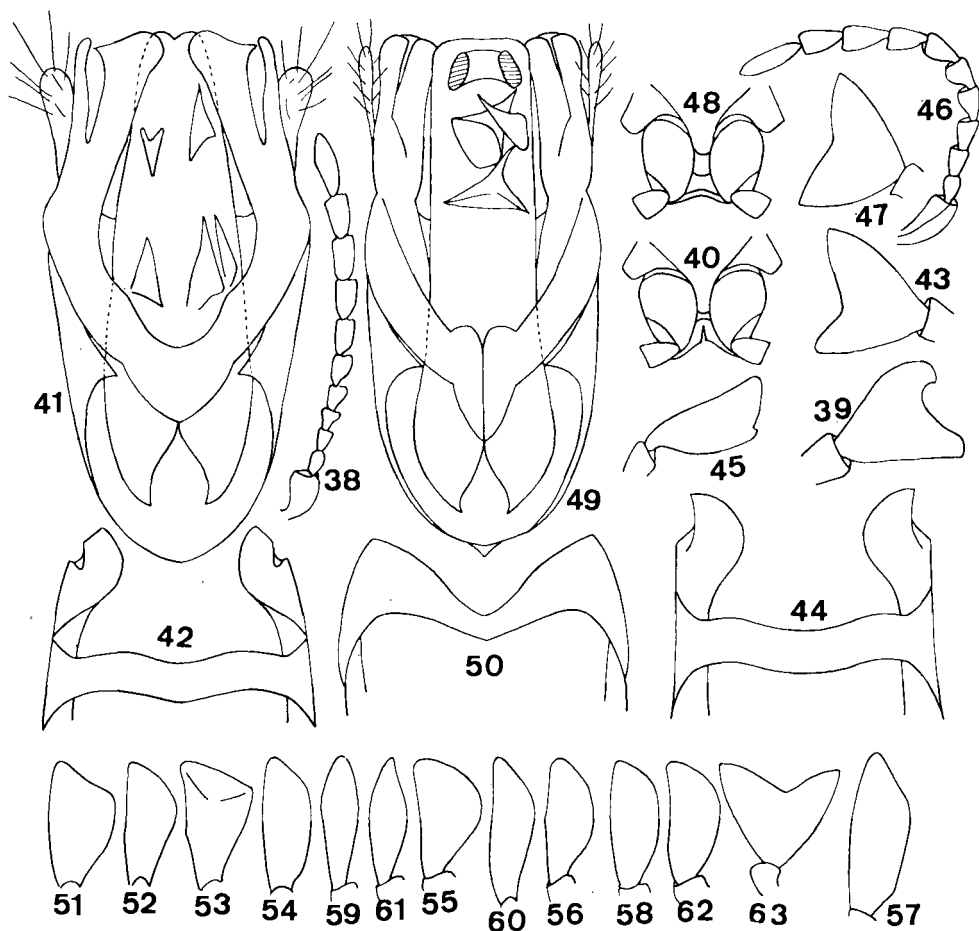
Especies con el edeago grácil y poco quitinizado; los parámetros unirrámeos y sin lóbulo lateral ciliado; y con la armadura del saco interno no o poco aparente (figs. 32, 34 y 36). Segmento genital sin prolongaciones anteriores o con éstas cortas (figs. 33, 35 y 37).

Al igual que en la primera sección figuran en ésta especies con las antenas gráciles (fig. 27) y las coxas intermedias próximas (fig. 28) como *X. kirkaldyi* y *X. oculatus*, junto con otras con las antenas robustas y las coxas intermedias separadas, recordando a las de *X. euphorbiae* y *X. kuscheli*, como es el caso de *X. roridus*.

Gén. *Holcobius* Sharp.

Al igual que *Xyletobius*, el presente género fue establecido por SHARP (1881) para tres novedades de las Islas Hawái, *H. granulatus*, tipo del género, *H. glabricollis* y *H. major*. A este primer trabajo siguió una importante aportación de PERKINS (1910) que elevó a doce el número de representantes conocidos del género propios, también, de las referidas islas, a los que sumó años después, PERKINS (1935), otro representante hawaiano. Finalmente FORD (1955, 1970) en sendas notas dedicadas respectivamente a la Isla de Oahu (Hawái) y al territorio de Papua (Nueva Guinea) dio a conocer dos nuevas especies, una de cada isla.

Según Sharp este nuevo género definido, entre otros caracteres, por el último artejo de los tarsos securiforme y distalmente escotado, se sitúa en la sección *Xyletinini* no lejos de *Metholcus* Duv., del que se separa por las



Figs. 38-63. *Halcobius granulatus* Sharp: 38. antena del ♂; 39. último artejo de los palpos maxilares; 40. coxas intermedias; 41. edeago; 42. segmento genital, parte anterior. *H. major* Sharp: 43. último artejo de los palpos maxilares; 44. segmento genital, parte anterior. *H. minor* Perk.: 45. último artejo de los palpos maxilares. *H. watti* sp.n.: 46. antena del ♂; 47. último artejo de los palpos maxilares; 48. coxas intermedias; 49. edeago; 50. segmento genital, parte anterior. Último artejo de los palpos maxilares de: 51. *Xyletinus* (s. str.) *wuermlii* Esp.; 52 *X.* (s. str.) *hanseni* Janss.; 53. *X.* (s. str.) *fucatus* Lec.; 54. *X.* (s. str.) *lugubris* Lec.; 55. *X.* (s. str.) *laticollis* (Duft.); 56. *X.* (s. str.) *ater* (Creutz.); 57. *X.* (s.str.) *formosus* Mannh.; 58. *X.* (*Pseudocalipterus*) *pectiniferus* Fairm.; 59. *X.* (*Xeronthobius*) *lecerfi* Kocher; 60. *X.* (*Xeronthobius*) *ocularis* Reitt.; 61. *X.* (*Calypterus*) *bucephalus* (Ill.); 62. *X.* (*Xyletomimus*) *sanguineocinctus* Fairm.; 63. *Holcobius japonicus* (Pic).

antenas más largas y menos aserradas, la cabeza más pequeña, el protórax menos modificado para recibir a la cabeza en reposo, y por las tibias simples, no angulosas por fuera. Por su parte Perkins comparte, en lo esencial, el punto de vista de Sharp, pero con la entrada en juego de nuevos representantes no tarda en comprobar que la indicada esco-

tadura de los palpos, característica según Sharp del género *Holcobius*, no la presentan determinadas especies, lo que le lleva a opinar que tales elementos forman un grupo aparte que deberá seguramente en el futuro separarse de dicho género. Más explícito Ford considera que los representantes de este género son, salvo pocas excepciones, neta-

mente distintos uno de otro y derivados, al parecer, de uno o dos troncos introducidos prematuramente en el archipiélago, inmigrantes que bien pudieron pertenecer al género *Xyletinus* practicamente cosmopolita y sólo separado de *Holcobius* y *Xyletobius* por la forma de las antenas, en especial de los tres últimos artejos menos alargados; en cuanto a la escotadura del último artejo de los tarsos señala, de acuerdo con Perkins, la presencia en el género de especies con o sin ella, pero sin dar a tal diferencia alcance genérico. Como se ha indicado ya al hablar del género *Xyletobius* una última aportación de WHITE (1974) discrepa del modo de ver de los precedentes autores al proponer el paso de ambos géneros a la subfam. *Anobiinae*.

Disparidad de opiniones que crea problemas de colocación de este supuesto género. Sin embargo, de acuerdo con Perkins y Ford, parece más acertada la idea de que no debe alejarse del género *Xyletinus* con el que tiene mucho de común (aspecto general del cuerpo, antenas sin maza terminal, estriación elitoral bien impresa y regularmente dispuesta, coxas intermedias poco separadas (fig. 40), conformación de la genitalia masculina (fig. 41), etc. y del que podría incluso constituir una simple sección definida principalmente, tal como ya estableció Sharp, por el último artejo de los palpos maxilares anchamente triangular y escotado en su borde distal (figs. 39, 43), particularidad que le distingue, al primer examen, de los típicos *Xyletinus* holárticos en los que la forma de dichos palpos responde a otros modelos, como ponen de manifiesto los contornos que se acompañan (figs. 51-62) escogidos al azar entre las muchas especies examinadas, tanto paleárticas, como neárticas. Carácter diferencial al que cabe añadir otros menos aparentes como el alargamiento algo mayor de los artejos de las antenas (fig. 38), el menor poder de retracción de la parte anterior del cuerpo y la forma muy particular del segmento genital (figs. 42, 44) detalle, este último, que deja de tener, en diferentes casos, valor diferencial.

Se trata, en definitiva, de un género que seguirá dudoso mientras no se revisen, a nivel

mundial, los numerosos *Xyletinus* y afines con los que está, al parecer, estrechamente, relacionado.

En cuanto al cuadro específico, siguiendo a Perkins cabe repartir el género en dos grupos de especies: uno de ellos constituido por *H. simplex* Perk., *H. minor* Perk., *H. frater* Perk. y *H. pikoensis* Perk., y definido por el último artejo de los palpos no escotado en su borde distal (fig. 45), sigue dudoso por oponerse dicho caracter al señalado por Sharp en la descripción original del género; el otro, ajustado a la diagnosis de Sharp, reúne a las once especies restantes, a las que se suman hoy el supuesto *Xyletinus japonicus* Pic (1903) y Sakai (1975), insecto a figurar, con toda probabilidad, entre los típicos *Holcobius* de los que presenta los principales caracteres, incluida la particular conformación de los palpos maxilares (fig. 63) (Español, en prensa); junto con la siguiente novedad de Nueva Zelanda que extiende considerablemente hacia el sur el área del género.

Holcobius watti sp. n.

Holotipo, ♂, Nueva Zelanda, Auckland, Te Atatu, Feb. 1962, a la luz (R.A. Cumber, Ent. Div., D.S.I.R., Auckland, Nueva Zelanda). Paratipos: 1 ejemplar recogido con el holotipo; Auckland, 22-2-40, 5 ejempl. (E.S. Gourlay); Oratia, en fragmentos de madera alterada de pino 6-11-41, salidos 9-1-42, 6 ejempl. (D. Spiller); Nelson, Rewaka Valley, 31-1-49, 1 ejempl. (A.E. Brookes); W. Nelson, Awarua Bay 5-49, 1 ejempl. (J. Hadfield); Nueva Zelanda, en la madera, 4 ejempl. (D. Spiller).

Long. 4,2–6 mm. Cuerpo alargado, subparalelo, de un pardo rojizo uniforme; pubescencia amarilla dorada constituida por sedas largas y erizadas alternando con otras acostadas mucho más densas, que casi velan el fondo dirigidas hacia atrás sobre los élitros, formando remolinos sobre el pronoto, a las que se añade todavía en este terguito un tercer tipo de sedas muy finas que dejan ver el color del fondo, dispuestas en ruedos irregula-

res entre las otras y que dan a la superficie del mismo un aspecto moteado.

Cabeza con granulación fina y espaciada; ojos normales, sobrepasando algo, su diámetro longitudinal, la mitad de la anchura de la frente; antenas con el 2° artejo oval, del 3° al 6° subtriangulares, iguales en longitud y apenas más largos que el 2°, los cinco últimos poco, pero más alargados, siendo los 7°, 8° y 10° iguales, el 9° apenas mayor que éstos, y el 11° el más largo (fig. 46); último artejo de los palpos maxilares escotado en el borde apical (fig. 47).

Protórax fuertemente transverso, visto por encima sin escotadura manifiesta junto a los ángulos anteriores; éstos marcados; los posteriores nulos, redondeados; márgenes deprimidas; rebordes laterales completos, levantados y unidos al basal; éste también completo; superficie sembrada por encima de gránulos pequeños y muy espaciados, como en la cabeza. Elitros con estrías enteras y bien impresas, marcadas de puntos bastante grandes, subredondeados, por lo menos en parte, siendo la 5ª y la 6ª las más cortas, seguidas de las 3ª y 4ª; intervalos finamente rugosos.

Parte ventral del cuerpo con la pubescencia larga y dirigida hacia atrás; metasternón con depresión longitudinal media, aparente sobre todo en su mitad posterior; superficie del mismo algo abombada a cada lado de la depresión media y marcada de puntos y gránulos que le dan un aspecto rugoso; lóbulo intercoxal de dicho esternito en cono truncado por delante (fig. 48); segmentos abdominales con las suturas muy aparentes y con la superficie cubierta de puntuación diminuta, densamente dispuesta; coxas intermedias poco separadas (fig. 48); tarsos con el artejo 1° alargado, el 2° algo más corto, los 3° y 4° bilobulados y muy cortos, el 5° alcanzando la longitud del 2°. Edeago y segmento genital según muestran las figs. 49 y 50.

El último artejo de los palpos maxilares escotado en el borde apical; el protórax, visto por encima, sin escotadura aparente junto a los ángulos anteriores; y la pubescencia de

la parte superior del cuerpo densa y muy manifiesta colocan a la presente novedad, siguiendo el cuadro de Perkins ampliado por Ford, en la vecindad de *H. affinis* Perk., del que es, no obstante, bien diferente por la talla menor, por la pubescencia mucho más densa, más diversificada y dispuesta de otro modo; por los gránulos de la cabeza y pronoto pequeños y más espaciados (grandes y densamente dispuestos en *affinis*); por los puntos de las estrías elitrales subredondeados y desbordando algo el contorno de éstas (alargados, poco manifiestos y sin desbordar el contorno de las estrías en su oponente); por los intervalos con la escultura muy atenuada (con asperosidades densamente dispuestas y muy acusadas en *affinis*); y por la coloración pardo rojiza (oscura en *affinis*).

Por la talla relativamente pequeña, los palpos con escotadura apical, el protórax normal, no escotado junto a los ángulos anteriores y la pubescencia elitral bien manifiesta y en gran parte dirigida hacia atrás, podría también pensarse en *H. orichalceus* Ford de Nueva Guinea, con el que presenta todavía una relativa vecindad geográfica y del que sólo se ha podido disponer de su descripción; sin embargo, a juzgar por ésta existen entre una y otra especie sensibles diferencias que afectan al modelo y disposición de la pubescencia, a la conformación de las antenas, a la estriación elitral y a la coloración del cuerpo que apoyan su neta separación específica.

Distinto en fin de *japonicus* (Pic), con el que presenta también un cierto parecido, por la pubescencia más desigual y dispuesta de otro modo, y por la armadura del saco interno del edeago respondiendo a otro modelo (compárese la fig. 49 con la 73 del trabajo "Géneros de *Xyletininae* de las faunas paleártica y oriental", Español, en curso de publicación).

Tal como queda definida la presente novedad podría, pues, figurar en la vecindad de *H. affinis* Perk., *H. orichalceus* Ford y *H. japonicus* (Pic) de acuerdo con el siguiente reparto en grupos de especies del género *Holcobius*, reparto que debemos a Perkins y

Ford y que si bien no se ajusta, probablemente, a la ordenación natural del género, a falta de otra mejor, resulta de cómoda utilización mientras no se disponga de suficientes elementos de juicio para llevar a buen término la revisión global del complejo *Holcobius-Xyletobius*.

- 1 – Último artejo de los palpos maxilares no escotado en su parte apical (fig. 45). *simplex* Perk., *minor* Perk., *frater* Perk., *pikoensis* Perk.
 - Último artejo de los palpos maxilares escotado en su parte apical (figs. 39, 43 y 47) 2
- 2 – Protórax, visto por encima, escotado junto a los ángulos anteriores, *major* Sharp, *simulans* Perk., *insignis* Perk., *haleakalae* Perk., *hawaiiensis* Perk., *diversus* Perk.
 - Protórax, visto por encima, no escotado junto a los ángulos anteriores 3
- 3 – Elitros bruñidos, brillantes y glabros; estrías groseramente punteadas. *glabricollis* Sharp.
 - Elitros pubescentes; estrías fina o moderadamente punteadas 4
- 4 – De un negro brillante, con la pubescencia poco manifiesta. *granulatus* Sharp, *mysticus* Ford.
 - De ordinario morenos o pardo rojizos, con la pubescencia muy manifiesta. *affinis* Perk., *orichalceus* Ford, *japonicus* (Pic) y *watti* sp. n.

BIBLIOGRAFIA

BLACKBURN, T., 1885. *Trans. Roy. Dublin Soc.*, 3 (2): 158-159.

ESPAÑOL, F., 1972. Sobre un nuevo *Xyletininae* de las Islas de la Lealtad (Melanesia) procedente de la colección Fauvel (Col. *Anobiidae*). *Nouv. Rev. d'Ent.*, 2: 257-260.

– (en prensa). Géneros de *Xyletininae* de las faunas paleártica y oriental (Col. *Anobiidae*, nota, 93). *Mem. R. Acad. Cienc. y Art. Barcelona*.

FORD, E.J.Jr., 1954. The genus *Xyletobius* on Oahu with descriptions of new species (Col. *Anobiidae*). *Proc. Haw. Ent. Soc.*, 15 (2): 311-316.

– 1955. A new *Holcobius* from Oahu (Col. *Anobiidae*). *Proc. Haw. Ent. Soc.*, 15 (3): 407-408.

– 1970. Some new Anobiids (Col.) from the Paupuan subregion. *Pacific Insects*, 12 (1): 120.

PERKINS, R.C.L., 1910. Fauna Hawaiiensis, 3 (4), Col. *Anobiidae*: 581-613.

– 1935. Two new Hawaiian beetles. *Proc. Haw. Ent. Soc.*, 9 (1): 85.

PIC, M., 1903. Diagnoses génériques et spécifiques de divers coléoptères exotiques. *L'échange*, 19: 182-183.

SAKAI, M., 1975. The *Xyletininae* of Japan (Col. *Anobiidae*). *Trans. Shikoku Ent. Soc.*, 12 (3-4): 97.

SHARP, D., 1881. On some new coleoptera from the Hawaiian Islands. *Trans. Ent. Soc. Lond.*, 4: 517-522.

WHITE, R.E., 1974. Type species for World genera of *Anobiidae* (Col.). *Trans. Amer. Ent. Soc.*, 99: 455-458.