

# UN NUEVO *APHAENOPS* BONV. DE LA VERTIENTE ESPAÑOLA DE LOS PIRINEOS (COL., CARABIDAE, TRECHINAE)

F. ESPAÑOL & J. COMAS

Español, F. & Comas, J., 1985. Un nuevo *Aphaenops* Bonv. de la vertiente española de los Pirineos (Col. Carabidae, Trechinae). *Misc. Zool.*, 9: 219-221.

*A new Aphaenops Bonv. from Spanish Pyrenees (Col., Carabidae, Trechinae).*— A new species of *Aphaenops*, *A. (Cerbaphaenops) hidalgoi*, is described on 2 ♀♀ from two caves at Sierra Tendeñera (Huesca) (Hidalgo and Escolà leg.). An additional key to identify Spanish *Aphaenops* is included.

Key words: *Aphaenops hidalgoi* n. sp., Dichotomical key, Pyrenees, Spain.

(Rebut: 14-VI-85)

F. Español, J. Comas, *Museu de Zoologia, Ap. 593, 08003 Barcelona, Espanya.*

## INTRODUCCIÓN

En el presente trabajo se aprovecha la oportunidad de dar a conocer un nuevo *Aphaenops* en la vertiente española de los Pirineos, actualizando el cuadro de JEANNE (1967) de los representantes ibéricos del indicado género, incluidos los *Hydrapphaenops*, de dudosa independencia genérica y considerados aquí como una sección más del repetido género.

*Aphaenops (Cerbaphaenops) hidalgoi* n. sp. (fig. 1)

Holotipo, ♀. Sima del Gel, término municipal de Biescas, en la Sierra Tendeñera (Huesca), 27-VIII-82 (J. Hidalgo leg.), recogido sobre una amplia colada de hielo. Paratipo, ♀. Sima Tl, Bujaruelo, término municipal de Torla, en la Sierra Tendeñera (Huesca), en trampa de etilen-glicol y cerveza, 8-VIII-79/24-VII-83 (O. Escolà leg.).

Longitud de 5,3 mm. Cabeza grande, sobrepasando ligeramente la anchura del protórax, pubescente, con el cuello muy aparente, las mejillas algo abombadas, las mandí-

bulas rectas pero curvadas en el ápice y las antenas moderadamente alargadas, sobrepasando la parte media de los élitros. Protórax dolioliforme, vez y media más largo que ancho, con la máxima anchura en el tercio anterior y con los ángulos posteriores redondeados. Élitros pubescentes, algo más de vez y media más largos que anchos y con los húmeros insinuados. Patas relativamente largas.

Quetotaxia. Serie umbilicada con las sedas ligeramente desplazadas hacia el disco salvo la 2ª y la 8ª, muy próximas al borde lateral; serie discal con tres sedas.

Por la cabeza normal, pubescente, las antenas y patas más bien largas, el protórax dolioliforme y los húmeros insinuados cabe situarlo en el subgénero *Cerbaphaenops* (COIFFAIT, 1962) en la vecindad de *vandeli* Four., pero bien diferenciado de éste y de los demás representantes de dicho subgénero por la pubescencia elitral densa y muy manifiesta, particularidad que sólo tiene en común con algunos *Hydrapphaenops* y con el *Aphaenops laurenti* Genest (1983), para el cual GENEST (1983) admite la posibilidad de que constituya un nuevo subgénero (*Puba-*

*phaenops*) caracterizado por la pubescencia elitral bien manifiesta; diferente, no obstante, de los típicos *Hydraphaenops* por la forma distinta de la cabeza, el cuerpo más robusto, los húmeros insinuados y las extremidades más largas; alejado también de *laurenti* por la cabeza oval (triangular en su oponente), el cuerpo más robusto, los húmeros insinuados y las antenas y patas mucho menos gráciles, diferencias tan ostensibles que difícilmente pueden apoyar la consolidación del propuesto subgénero *Pubaphaenops* a base de ambas especies.

Con la adición de la presente novedad y de otras especies descritas con posterioridad al estudio del Dr. C. Jeanne (*Hydraphaenops galani* por ESPAÑOL, 1968; *Aphaenops mensionii* por LAGAR, 1976; *Hydraphaenops alfambrai* por LAGAR, 1979; y *Aphaenops catalonicus* por ESCOLÀ & CANCIO, 1983) el género cuenta en la fauna española con la siguiente serie de representantes para cuya identificación se sigue, en gran parte, la clave de subgéneros del citado autor:

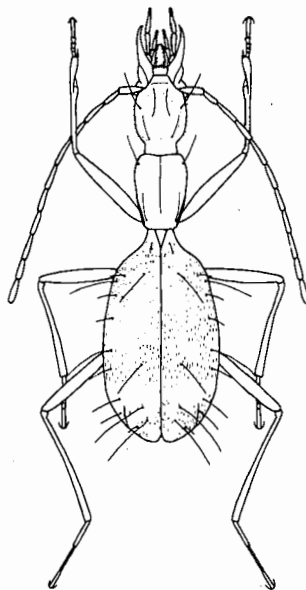


Fig. 1. *Aphaenops (Cerbaphaenops) hidalgoi* n. sp.  
*Aphaenops (Cerbaphaenops) hidalgoi* n. sp.

1. Cabeza voluminosa, con las mejillas convexas, el cuello manifiesto, las mandíbulas curvadas en el ápice y las antenas y patas generalmente largas. . . . . 2
- Cabeza cilíndrica, con las mejillas paralelas o apenas convexas, el cuello indistinto y las mandíbulas rectas (subgén. *Hydraphaenops* Jeann). . . . . 10
2. Cabeza pubescente. . . . . 3
- Cabeza glabra (subgén. *Aphaenops* s. str.). . . . . 5
3. Cabeza siempre muy grande. . . . . 4
- Cabeza normal; protórax dolioliforme; pubescencia de la cabeza bastante larga y densa; élitros con los húmeros insinuados (subgén. *Cerbaphaenops* Coiff.). . . . . *hidalgoi* n. sp.
4. Forma muy robusta; protórax cordiforme con los ángulos posteriores marcados; pubescencia de la cabeza muy fina y espaciada, poco visible (subgén. *Geaphaenops* Cabid.). . . . . *ludovici* Col., Gaud.
- Forma menos robusta; protórax dolioliforme, con los ángulos posteriores borrados; pubescencia de la cabeza bastante larga y densa (subgén. *Cephalaphaenops* Coiff.) . . . . . *eskualduna* Coiff.
5. Serie discal de los élitros formada de cuatro a ocho sedas. . . . . 6
- Serie discal de los élitros formada de dos a tres sedas. . . . . 7
6. Talla grande (8,5 a 9 mm); forma robusta; cabeza muy desarrollada; cuello bien marcado; húmeros redondeados, pero aparentes; patas robustas. . . . . *loubensi* Jeannel (= *jeannei* Coiff).
- Talla menor (7,5 mm); forma muy grácil; cabeza mucho más estrecha; cuello poco aparente; húmeros borrados; patas muy gráciles . . . . . *mentioni* Lag.
7. Cabeza oval; ángulos posteriores del protórax en punta roma, húmeros borrados . . . . . *jeanneli orionis* Fagn. (= *meridionalis* Gaud.).
- Cabeza triangular; ángulos posteriores del protórax aguzados; húmeros aparentes . . . . . 8
8. Mejillas ligeramente abombadas; labro con las sedas casi equidistantes . . . . . *catalonicus* Esc.-Canc.
- Mejillas estrechadas en línea casi recta hacia atrás; labro con las cuatro sedas internas agrupadas y distantes de las laterales . . . . . 9
9. Cuello sin surco aparente . . . . . *ochsi* Gaud.
- Surco del cuello profundo . . . . . *ochsi cabidochei* Coiff.
10. Pronoto glabro . . . . . *alfambrai* Lag.
- Pronoto pubescente . . . . . 11
11. Esbelto; élitros paralelos; protórax muy grácil . . . . . *galani* Esp.
- Robusto; élitros ovales; protórax ancho . . . . . *vasconicus delicatulus* Coiff.

## LUGARES DE RECOLECCIÓN

*A. (Cerbaphaenops) hidalgoi*: Sima del Gel, Biescas; Sima T-1, Torla, ambas en la Sierra Tendeñera (Huesca). *A. (Geaphaenops) ludovici*: Cueva del Ponte, Abaurea Alta (Navarra). *A. (Cephalaphaenops) eskualduna*: Sima de la Piedra de San Martín, Macizo de Anie-Arlas (Navarra). *A. (Aphaenops) loubensi*: Sima de La Piedra de San Martín, Macizo de Anie-Arlas (Navarra); Simas de G-3, G-12, G-17 y G-20, Macizo de Gamueta, término municipal de Ansó (Huesca); Sumidero de Las Foyas de Santa María, Selva de Oza, término municipal de Ansó (Huesca). *A. (Aphaenops) mensionii*: Sima C-20 La Bufona, Escuin (Huesca). *A. (Aphaenops) jeanneli orionis*: Cueva de Mendialanda, Aribes (Navarra). *A. (Aphaenops) catalonicus*: Cova de Les Tollasses; Cova de Can Pallàs, Bonansa (Huesca). *A. (Aphaenops) ochsi*: Cueva del Espinal, Macizo de Mezkiriz (Navarra). *A. (Aphaenops) ochsi cabidochei*: Sima de la Piedra de San Martín, Macizo de Anie-Arlas (Navarra); Sumidero de las Foyas de Santa María, Selva de Oza, término municipal de Ansó (Huesca). *A. (Hydraphaenops) alfambrai*: Sima B-15, Tella (Huesca). *A. (Hydraphaenops) galani*: Guardiaetxe Aurre 'ko Leizea, entre Usurbil y Orío; Sabe-Saya 'ko Leizea, Tolosa; Leizea Aundia III, Alkiza (Guipúzcoa). *A. (Hydraphaenops) vasconicus delicatus*: Sima de la Piedra de San Martín, Macizo de Anie-Arlas (Navarra).

## RESUMEN

En esta nota sobre el género *Aphaenops* se da a conocer una nueva especie, *A. hidalgoi*, de los Pirineos españoles, que se sitúa en el subgénero *Cerbaphaenops* cerca de *vandeli* Four. Está caracterizada por la cabeza normal, algo más ancha que el protórax y cubierta de pubescencia bastante larga y densa, el cuello bien limitado, las mandíbulas curvadas en el ápice, las antenas sobrepasan la parte media de los élitros, el protórax dolioliforme y los húmeros insinuados; caracteres

a los que se pueden añadir los élitros cubiertos de pubescencia bastante larga y densa, recordando la de la cabeza, particularidad ésta que la separa de los otros representantes del subgénero indicado. Se presenta una clave de determinación de los *Aphaenops* españoles basada, en parte, en el cuadro subgenérico de JEANNE (1967).

## RESUM

En aquesta nota sobre el gènere *Aphaenops* hom fa conèixer una nova espècie, *A. hidalgoi*, dels Pirineus espanyols per a col·locar en el subgènere *Cerbaphaenops* a la proximitat de *vandeli* Four. i caracteritzada pel cap normal, un xic més ample que el protòrax i cobert de pubescència bastant llarga i densa, el coll ben limitat, les mandíbules corbades a l'apex, les antenes sobrepasant el mig dels èlitres, el protòrax dolioliforme i els húmeros insinuats; caràcters als quals hom pot encara afegir els èlitres coberts de pubescència bastant llarga i densa recordant a la del cap, particularitat aquesta que la separa dels altres representants de l'indicat subgènere. Acaba la nota amb una clau de determinació dels *Aphaenops* espanyols basada, en part, en el quadre subgenèric de JEANNE (1967).

## BIBLIOGRAFÍA

- COIFFAIT, H., 1962. Monographie des *Trechinae* cavernicoles des Pyrénées. *Ann. Spéléol.*, 17 (1): 135-170.
- ESCOLÀ, O. & CANCIO, E., 1983. Un nou *Aphaenops* de la Ribagorça (*Col. Trechinae*). *Speleon*, 26-27: 75-77.
- ESPAÑOL, F., 1968. Un nuevo *Hydraphaenops* de la provincia de Guipúzcoa (*Col. Trechidae*). *Misc. Zool.* 2, (3): 55-58.
- GENEST, L. C., 1983. Nouvelles espèces d'*Aphaenops* et *Hydraphaenops* des Pyrénées centrales (*Col. Trechidae*). *Mém. Biospéol.*, 10: 305-310.
- JEANNE, C., 1967. Carabiques de la Peninsule ibérique (5 note). *Fam. Trechidae. Act. Soc. Linn. Bordeaux*, 104 sér. A n° 10: 19-22.
- LAGAR, A., 1976. Un *Aphaenops* nou del Pirineu aragonès (*Col. Trechidae*). *Excursionisme, U.E.C., Barcelona*, 21: 26-27.
- 1979. Un *Hydraphaenops* nou del Pirineu aragonès (*Col. Trechidae*). *Excursionisme, U.E.C., Barcelona*, 49: 21-22.