

DOS NUEVOS HISTERIDAE DEL ÁREA MEDITERRÁNEA OCCIDENTAL (COLEOPTERA)

T. YÉLAMOS

Yélamos, T., 1990. Dos nuevos Histeridae del área Mediterránea occidental (Coleoptera). *Misc. Zool.*, 14: 73-80.

Two new Histeridae from Western Mediterranean zone (Coleoptera).—*Hypocacculus (Nessus) ferreri* (France, Spain, Algeria and Tunisia) and *Gnathoncus ibericus* (Spain) are described as new species. The descriptions are based mainly on the structure of the aedeagus. The classification keys of the Iberian species of both genus are provided.

Key words: Coleoptera, Histeridae, *Hypocacculus (Nessus) ferreri* n. sp., *Gnathoncus ibericus* n. sp., Taxonomy, Mediterranean.

(*Rebut: 17 IX 90; Acceptació condicional: 22 II 91; Acc. definitiva 28 VI 91*)

Tomàs Yélamos, Dept. de Biologia Animal (Artròpodes), Fac. de Biologia, Avda. Diagonal 645, 08028 Barcelona, Espanya (Spain).

Este trabajo se ha realizado dentro del proyecto Fauna Ibérica I (DGICYT) PB87 0397 del C.S.I.C.

INTRODUCCIÓN

Al extraer la genitalia de numerosos *Hypocacculus (Nessus) rubripes* (Erichson, 1834) y de *H. (Nessus) puncticollis* (Küster, 1849) de la Península Ibérica y del sur de Francia, se observaron algunos ejemplares que presentaban el edeago subparalelo en su mayor parte, estrechado marcadamente en el tercio apical, siendo además bastante curvado. Debido a éste y a otros caracteres de morfología externa, se ha considerado que constituye una nueva especie.

REICHARDT (1932) mencionó que disponía de algunos ejemplares de *H. (Nessus) curtus* var. *revisus* Marscul, 1876 procedentes de Argel que tenían el edeago coincidente con el antes indicado. MÜLLER (1937) al describir *H. (Nessus) controversus* (especie también incluida dentro de la var. *revisus* por REICHARDT, 1932), también consideró el caso de estos ejemplares, incluyéndolos como una forma de *H. (Nessus) puncticollis* próxima a

H. (Nessus) emendatus (Peyerimhoff, 1917). NORMAND (1935) citó de Túnez *H. curtus* Rosenhauer, 1847, con toda seguridad en el sentido amplio de esta especie que se correspondería con el de REICHARDT (1932), además de "*H. Bickhardtii* Peyerimh" sin saber a qué especie se estaba refiriendo. El mismo autor en 1938, al añadir nuevos datos acerca de la fauna tunecina, volvió a citar: "*H. Bickhardtii* Peyr. in litt. serait *H. curtus* var. *revisus* Mars. (sec. Reichardt in litt.)". Se puede suponer que esta última especie (nunca descrita por Peyerimhoff) podría coincidir con los ejemplares de Argel antes indicados por los otros autores.

Frente a esta situación, se describe una nueva especie que coincide con los ejemplares argelinos de REICHARDT (1932) y probablemente también con los de Túnez (NORMAND, 1935, 1938), hasta ahora no se ha comprobado debido a la imposibilidad actual de consultar la colección de este autor francés.

Se acompaña también la clave de deter-

minación de los *Nessus* de la Península Ibérica.

Por otra parte, el género *Gnathoncus* Jacquelin du Val, 1858, cuenta con un buen número de especies en la zona Paleártica occidental. En Europa occidental, aparte de *G. cerberus* Auzat, 1923, especie endémica de Cerdeña (VIENNA, 1980), se encuentran cinco especies de amplia distribución: *G. rotundatus* (Kugelann, 1792), *G. nannetensis* (Marscul, 1862), *G. schmidti* Reitter, 1894, *G. buyssoni* Auzat, 1917 y *G. nidorum* Stockmann, 1957 (MAZUR, 1984).

En Túnez se conocen otras dos especies, *G. wassilieffi* Normand, 1935 y *G. cavicola* Normand, 1949, ambas pertenecientes al mismo grupo que la especie ahora descrita al tener el extremo distal de los élitros rugoso y la estría sutural larga. A pesar de los diversos intentos para conseguir estudiar estas especies, tampoco ha sido posible, por lo cual se ha tenido que recurrir al texto de las descripciones originales. De acuerdo con ellas, se constata una proximidad notable, si bien la nueva especie se separa de *G. cavicola* fundamentalmente por la diferente morfología de las estrías prosternales internas y de *G. wassilieffi* por la diferente morfología de las estrías prosternales internas y de las elitrales (NORMAND, 1935, 1949).

TRATAMIENTO ESPECÍFICO

Género *Hypocacculus* Bickhardt, 1916. *Gen. Ins., Hist.*, fasc. 166a: 95.

Subgénero *Nessus* Reichardt, 1932. *Mitt. Zool. Mus. Berlin*, 18(1): 38.

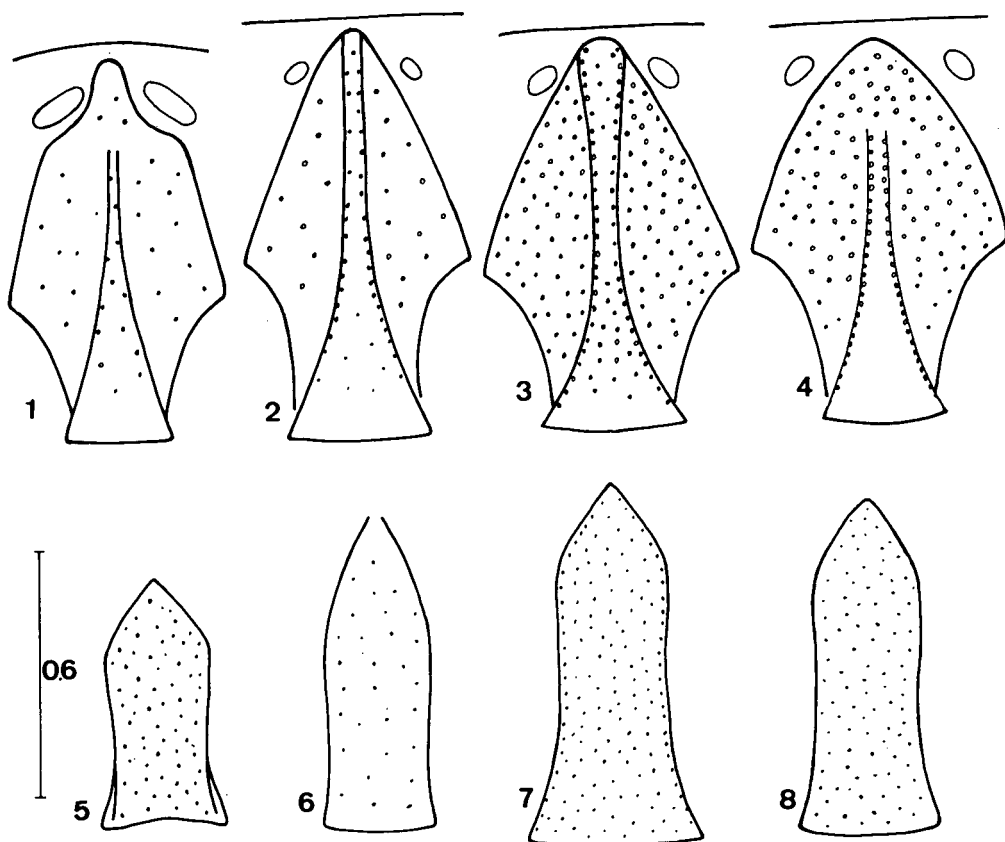
Hypocacculus (Nessus) ferreri sp. n.
Figs. 2, 10, 14, 27.

Diagnosis

La particular morfología del edeago hace esta especie inconfundible entre los restantes *Nessus* del área geográfica. También se caracteriza por otros detalles que se exponen en la clave. Habitus según figura 27.

Descripción

Longitud: 1,4-2,3 mm. Color pardo bronceado, brillante, a veces con reflejos rojizos: cuerpo corto, oval, moderadamente convexo. Cabeza con la frente rugosa junto al epístoma, finamente punteado el resto; estría frontal fuerte; epístoma rugoso, deprimido, con estrías laterales poco marcadas; escapo antenal grande, con largas sedas amarillas; segundo artejo antenal mucho mayor que el resto, transverso y clava antenal amarilla. Pronoto con estría marginal entera; ángulos anteriores redondeados; lados rugosos, base con puntos grandes y densos, siendo el resto de densidad e intensidad variables; prosterno con la carena plana y con abundantes puntos en la parte más estrecha; estrías prosternales internas muy divergentes en la base, convergiendo luego y siguiendo próximas y paralelas, no uniéndose en arco apical, pudiendo ser enteras o borrándose cerca del ápice (fig. 2), donde se juntan las estrías prosternales externas que son oblicuas y largas; márgenes de la carena punteados; fovéolas preapicales profundas pero pequeñas; mesosterno con estría lateral entera, fuerte y muy punteada, superficie cubierta de puntos marcados, separados entre uno y dos diámetros; sutura meso-metasternal crenulada; metasterno punteado en el disco, siendo los puntos de tamaño variado, dispersos; lados con fosetas densas; estría metasternal lateral muy oblicua, larga, fuerte y punteada. Élitros con estrías punteadas y curvadas hacia dentro en la base, llegando la primera a los 3/4 de la longitud total y las restantes variablemente más largas de la mitad, uniéndose en arco la cuarta y la sutural; estría marginal entera; élitros punteados en la mitad distal entre la segunda estría y la sutural, siendo los puntos fuertes y densos (entre uno y dos diámetros de separación), el resto de la superficie con puntos finísimos. Primer esternito abdominal muy finamente punteado, con una serie transversa de puntos junto al segundo esternito; propigidio y pigidio densamente punteados, especialmente en el propigidio. Patas cortas, robustas, con espinas y abundantes sedas; protibias anchas, dentadas y con surco tarsal profundo.



Figs. 1-8. Prosterno de: 1. *Hypocacculus (Nessus) rubripes* (Erichson); 2. *H. (Nessus) ferreri* sp. n.; 3. *H. (Nessus) puncticollis* (Küster); 4. *H. (Nessus) controversus* G. Müller. Carona prosternal de: 5. *Gnathoncus rotundatus* (Kugelann); 6. *G. buyssoni* Auzat; 7. *G. ibericus* sp. n.; 8. *G. schmidti* Reitter. (Escala en mm).

Prosternum of: 1. *Hypocacculus (Nessus) rubripes* (Erichson); 2. *H. (Nessus) ferreri* sp. n.; 3. *H. (Nessus) puncticollis* (Küster); 4. *H. (Nessus) controversus* G. Müller. Prosternal keel of: 5. *Gnathoncus rotundatus* (Kugelann); 6. *G. buyssoni* Auzat; 7. *G. ibericus* n. sp.; 8. *G. schmidti* Reitter. (Scale in mm).

Octavo segmento abdominal de los ♂ largo, estrechado distalmente, con corta pubescencia apical. Edeago largo y paralelo, con ápice curvado, largo y bruscamente estrechado (figs. 10, 14).

Serie típica

Holotipo, ♂ de Les Cases d'Alcanar (Tarragona, España), 14 III 1982, entre las dunas del litoral (T. Yélamos leg.). Paratipos, 23 ♂ y 6 ♀, dos ejemplares de la Península dels Alfacs (Delta del Ebro, Tarragona), IV 1935 (F. Español leg.); dos ejemplares de Vilase-

ca-Salou (Tarragona) (F. Español leg.); un ejemplar de la Platja del Trabucador (Delta del Ebro, Tarragona), 8 III 1981 (T. Yélamos leg.); dos ejemplares con iguales características que el holotipo; un ejemplar de Cascante (Navarra), 1 III 1980 (T. Yélamos leg.); 18 ejemplares de Les Cases d'Alcanar (Tarragona), 17 III 1990 (T. Yélamos leg.); un ejemplar de Avignon (Francia) (A. Chobaut leg.); dos ejemplares de Saintes Maries de la Mer (Francia), 17 IV 1987 (J. Español leg.). El Holotipo y 21 paratipos están depositados en la colección del autor; cuatro paratipos en la

colección del Museu de Zoologia de Barcelona, dos ejemplares en la colección Joan de Ferrer y otros dos en la colección Piet Kanaar.

Etimología

Se dedica en agradecimiento al Sr. Joan de Ferrer (Algeciras, España), gran conocedor de los coleópteros ibéricos y en especial de los histéricos, colaborador constante en todos los trabajos del autor.

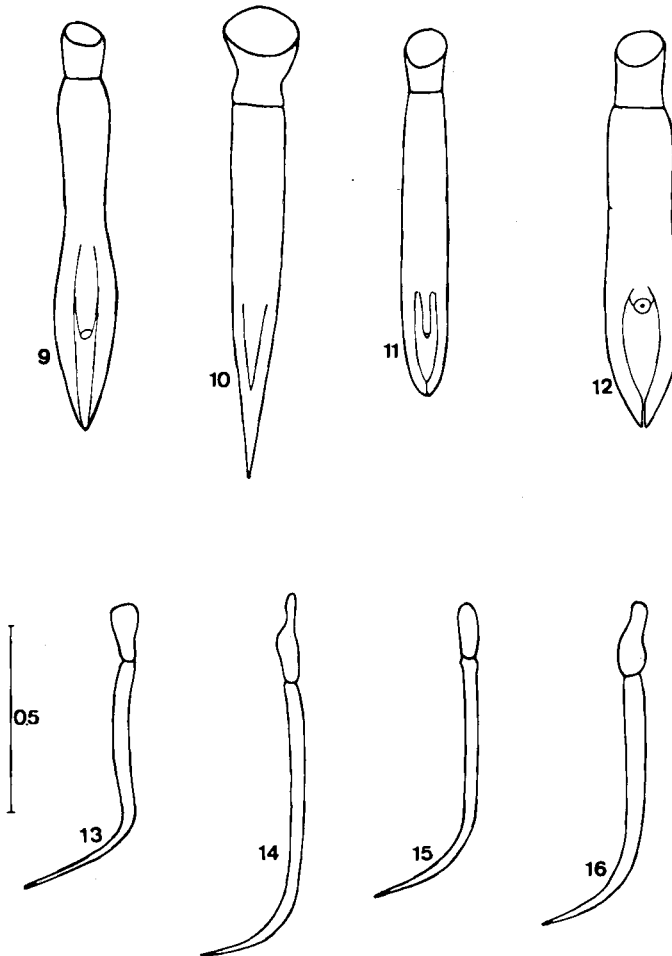
Distribución geográfica

Conocido actualmente del sur de Francia

(Avignon y Stes. Maries de la Mer), España (Navarra y Tarragona), Argelia (Annaba) y Túnez (Sousse y Tozeur).

Clave para la determinación de los *Nessus* de la Península Ibérica

1. Estrías prosternales externas aproximándose mucho entre sí cerca del ápice, coincidiendo con las foveólas preapicales que son muy grandes; mesosterno sólo con puntos pequeños, poco densos; pronoto con un área subtriangular no punteada; edeago claramente dilatado en la mitad, para después



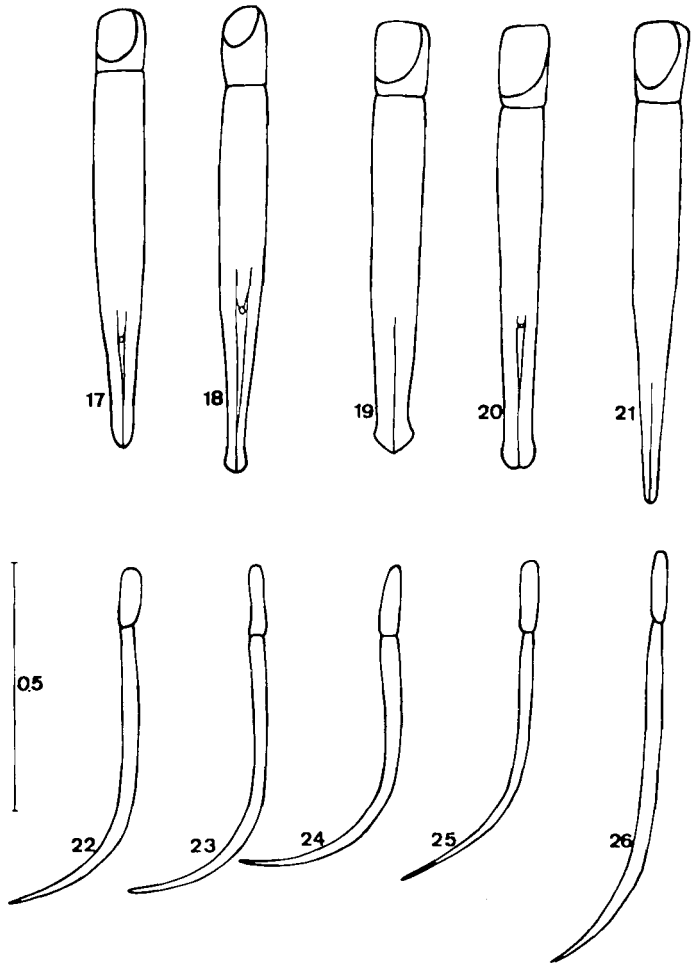
Figs. 9-16. Edeago en visión dorsal de: 9. *H. (Nessus) rubripes* (Erichson); 10. *H. (Nessus) ferreri* sp. n.; 11. *H. (Nessus) puncticollis* (Küster); 12. *H. (Nessus) controversus* G. Müller. Edeago en visión lateral de: 13. *H. (Nessus) rubripes*; 14. *H. (Nessus) ferreri*; 15. *H. (Nessus) puncticollis*; 16. *H. (Nessus) controversus*. (Escala en mm).

Aedeagus in dorsal view of: 9. *H. (Nessus) rubripes* (Erichson); 10. *H. (Nessus) ferreri* n. sp.; 11. *H. (Nessus) puncticollis* (Küster); 12. *H. (Nessus) controversus* G. Müller. *Aedeagus in lateral view of:* 13. *H. (Nessus) rubripes*; 14. *H. (Nessus) ferreri*; 15. *H. (Nessus) puncticollis*; 16. *H. (Nessus) controversus*. (Scale in mm).

- estrecharse en la mitad apical. Distribución geográfica: región Paleártica, India y África Tropical. (Figs. 1, 9, 13) *H. (Nessus) rubripes* (Erichson)
- Estrías prosternales externas sin aproximarse de forma marcada cerca del ápice, sólo de forma progresiva; foveolas preapicales pequeñas; mesosterno con puntos grandes y densos; pronoto punteado variablemente en toda la superficie; edeago de forma variable 2
 - 2. Carena prosternal plana; metasterno con puntos marcados en el disco; pronoto con puntos finos en la mitad basal; edeago subparalelo, excepto en el tercio apical, donde se estrecha y curva marcadamente. Distribución geográfica: Mediterránea occidental. (Figs. 2, 10, 14, 27) *H. (Nessus) ferreri* sp. n.
 - Carena prosternal deprimida variablemente; metasterno generalmente liso en el disco; pronoto variablemente punteado en la mitad basal; edeago no estrechado marcadamente en el tercio apical 3
 - 3. Pronoto punteado intensamente en toda la superficie; estría frontal generalmente bastante borrada en la parte media; forma bastante convexa y color verde metálico; edeago subparalelo, estrechándose ligeramente en el ápice. Distribución geográfica: Mediterránea occidental. (Figs. 3, 11, 15) *H. (Nessus) puncticollis* (Küster)
 - Pronoto muy finamente punteado en la mitad basal; estría frontal entera; forma deprimida; edeago ligeramente dilatado después de la mitad, estrechándose luego hacia el ápice. Distribución geográfica: normediterránea. (Figs. 4, 12, 16) *H. (Nessus) controversus* G. Müller

Figs. 17-26. Edeago en visión dorsal de: 17. *Gnathoncus rotundatus* (Kugelann); 18. *G. nannetensis* (Marseul); 19. *G. buyssoni* Auzat; 20. *G. ibericus* sp. n.; 21. *G. schmidti* Reitter. Edeago en visión lateral de: 22. *G. rotundatus*; 23. *G. nannetensis*; 24. *G. buyssoni*; 25. *G. ibericus*; 26. *G. schmidti*. (Escala en mm).

Aedeagus in dorsal view of: 17. *Gnathoncus rotundatus* (Kugelann); 18. *G. nannetensis* (Marseul); 19. *G. buyssoni* Auzat; 20. *G. ibericus* n. sp.; 21. *G. schmidti* Reitter. *Aedeagus in lateral view of:* 22. *G. rotundatus*; 23. *G. nannetensis*; 24. *G. buyssoni*; 25. *G. ibericus*; 26. *G. schmidti*. (Scale in mm).



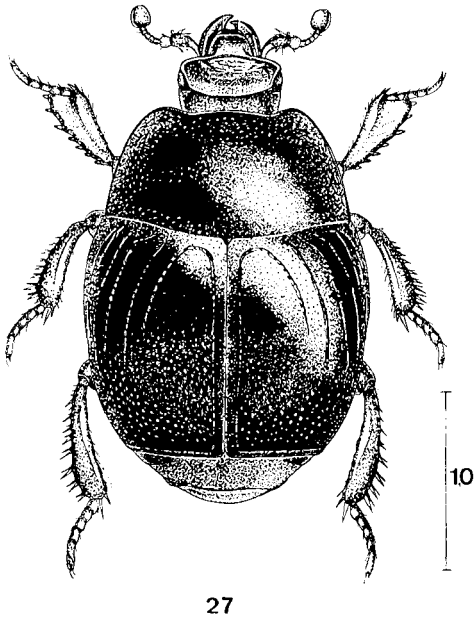


Fig. 27. Habitus dorsal del holotipo ♂ de *Hypocacculus (Nessus) ferreri* sp. n.
Dorsal habitus of the ♂ holotype of Hypocacculus (Nessus) ferreri n. sp.

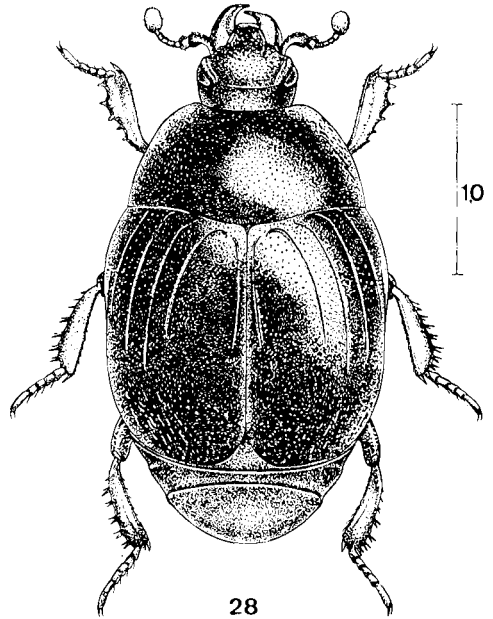


Fig. 28. Habitus dorsal del holotipo ♂ de *Gnathoncus ibericus* sp. n.
Dorsal habitus of the ♂ holotype of Gnathoncus ibericus n. sp.

Género *Gnathoncus* Jacquelin du Val, 1858.
Gen. Col. Eur., II: 112.

Gnathoncus ibericus sp. n.
Figs. 7, 20, 25, 28.

Diagnosis

Los intervalos entre los puntos de los élitros son rugosos en la parte distal, lo cual sitúa esta especie en el grupo que en Europa forman *G. schmidti*, *G. buyssoni* y *G. nidorum*. También próximo de las especies tunecinas *G. cavicola* y *G. wassilieffi*, de las cuales se separa fundamentalmente por la morfología de las estrías prosternales internas. En relación a *G. nidorum* (no hallado hasta la fecha en la Península Ibérica), se diferencia bien sobre todo por el punteado general de todo el cuerpo y por la forma de la carna prosternal, de las patas y del edeago. Habitus según figura 28.

Descripción

Longitud: 2,1 mm. Color pardo oscuro, más oscura la cabeza y el pronoto; cuerpo oval, poco convexo. Cabeza sin estría frontal, cubierta de puntos finos y densos (separación similar a uno o dos diámetros); frente y epístoma convexos; labro superior punteado, con una seda en cada extremo; mandíbulas también densamente punteadas; escapo antenal bastante dilatado, curvado, con puntos y pubescencia; primer artejo del funículo globuliforme, mucho mayor que los restantes; clava antenal con abundante tomento y algunas sedas largas, observándose ventralmente junto al ápice un saliente estrecho y corto. Pronoto corto y bastante estrechado delante, con una ligera depresión junto al escudete y estría marginal entera; lados muy redondeados; puntos gruesos y densos en los lados y en la base, disco fina y poco densamente puntea-

do; prosterno con la carena ancha, plana o ligeramente convexa, con puntos finos y dispersos; estrías prosternales internas ligeramente divergentes en la base, subparalelas en el resto y convergentes en el tercio apical (fig. 7); proepipleuras rugosas; mesosterno corto y estrecho, con estría marginal entera, bisinuada en la base; superficie con puntos marcados y densos; sutura meso-metasternal crenulada; metasterno con puntos grandes y marcados junto a la sutura abdominal, finamente punteado en el disco, con fosetas grandes y densas en los lados. Élitros poco convexos; estrías dorsales curvadas en la base, muy marcadas y punteadas, aproximadamente de igual longitud, llegando a la mitad, algo más cortas la primera y la cuarta; no se observa trazo aislado de quinta estría, pero la cuarta es larga y ancha en la base, no unida a la sutural, que en la base también se curva hacia la cuarta, llegando a la mitad, punteada y ligeramente desviada hacia fuera distalmente; húmeros bien marcados, con un trazo de subhumeral externa que va desde el húmero hasta el ápice, no entera; estría marginal elitral y dos epipleurales enteras; puntos en el tercio basal, lados y epipleuras, marcados pero poco densos (separación entre 2 y 3 diámetros), siendo muy gruesos y densos en el resto, rugosos en la mitad distal, de aspecto estriolado. Primer esternito abdominal punteado en el disco; propigidio fina y densamente punteado; pigidio con puntos transversos, separados entre sí aproximadamente el espacio de un diámetro. Patas estrechas y largas; protibias con seis pequeños dientes en el margen externo; meso y metatibias espinosas.

Octavo segmento abdominal del ♂ corto y muy ancho en la base, estrechándose de forma muy brusca y progresiva hacia el ápice. Edeago con pieza basal corta y ancha; parámetros subparalelos, bastante curvados, estrechados muy ligeramente cerca del ápice y después nuevamente dilatados y aplanados (figs. 20, 25).

Serie típica

Holotipo, ♂ del Puerto de Cotos (Sierra del Guadarrama, 1760 m, Segovia), 13 VII 1988,

en excrementos de bovino (T. Yélamos leg.). Depositado en la colección del autor.

Etimología

Nombre específico relativo a la Península Ibérica.

Distribución geográfica

Hasta la fecha sólo conocido de la localidad típica (Puerto de Cotos, Sierra del Guadarrama, España central).

Clave para la determinación de los *Gnathoncus* de la Península Ibérica

1. Parte distal de los élitros con los intervalos entre los puntos lisos 2
 - Parte distal de los élitros con los intervalos entre los puntos rugosos 3
2. Pigidio con puntos transversos; ápice del edeago regularmente estrechado; color generalmente pardo oscuro. Distribución geográfica: región Holártica. (Figs. 5, 17, 22)
 - *G. rotundatus* (Kugelann)
 - Pigidio con puntos redondos; ápice del edeago ligeramente dilatado; color negro. Distribución geográfica: región Paleártica. (Figs. 18, 23)
 - *G. nannetensis* (Marseul)
3. Pigidio con puntos redondos, con abundante microescultura; estrías prosternales internas convergiendo paulatinamente hacia el ápice, sin formar un triángulo; estría sutural larga, ocupando la mitad basal; disco metasternal fuertemente punteado; proepipleuras muy excavadas para recibir las protibias en reposo; edeago subparalelo, ligeramente dilatado en el ápice. Distribución geográfica: Eurosiberiana. (Figs. 6, 19, 24)
 - *G. buyssoni* Auzat
 - Pigidio con puntos transversos, con poca o ninguna microescultura; estrías prosternales internas convergiendo en triángulo apicalmente 4
4. Estría sutural larga, llegando a la mitad; proepipleuras muy poco excavadas para recibir las protibias en reposo; metasterno sólo con finos puntos en el disco; pigidio con puntos poco densos (separación similar a uno o dos diámetros), prácticamente sin microescultura; edeago subparalelo, ligeramente dilatado en el ápice. Distribución geográfica: solamente conocido de la Sierra del Guadarrama (España central). (Figs. 7, 20, 25, 28) ..
 - *G. ibericus* sp. n.
 - Estría sutural generalmente corta, limitada a un corto trazo basal (la f. *auzati* Pic, 1918 tiene la estría sutural larga); proepipleuras fuertemente excavadas para recibir las protibias en reposo; metas-

terno con marcados puntos en el disco; pigidio con puntos muy densos, incluso rugosos en algunas zonas y con microescultura; edeago fuertemente estrechado en la mitad distal. Distribución geográfica: región Paleártica. (Figs. 8, 21, 26)
..... *G. schmidti* Reitter

DISCUSIÓN

Los *Hypocacculus* del área Mediterránea resultan actualmente muy confusos, en especial los representantes norteafricanos. El presente trabajo incide nuevamente en la imperiosa necesidad de revisión exhaustiva de este género en la mencionada zona geográfica que comportará la invalidación de diversas especies y a la vez el descubrimiento de otras nuevas.

En relación a los *Gnathoncus*, parece que podrían presentar un cierto número de especies surmediterráneas que habrá que seguir estudiando entre las grandes series de material de las especies de amplia dispersión.

AGRADECIMIENTOS

Hay que agradecer la cesión de gran parte del material estudiado por parte del Sr. Joan de Ferrer (Algeciras), al Sr. Oleguer Escolà (Museu de Zoologia de Barcelona) y a la Dra. Isabel Izquierdo (Museo Nacional de Ciencias Naturales de Madrid). Igualmente se agradece la revisión crítica efectuada por el gran conocedor de los histéridos y amigo el Dr. Piet Kanaar (Leiderdorp, Holanda) y la realización de algunos dibujos por parte del Sr. Quim Paredes (Girona).

SUMMARY

Two new *Histeridae* from Western Mediterranean zone (*Coleoptera*).

After the study of large series of *Hypocacculus* (*Nessus*) *rubripes* (Erichson, 1834) and *H. (Nessus)* *puncticollis* (Küster, 1849) from the Iberian peninsula

and south of France, several specimens were found showing a different morphology of the aedeagus in relation to both near known species.

REICHARDT (1932) observed this fact, but considered these specimens belonging to *H. (Nessus)* *curtus* var. *revisus* Marseul, 1876. Later this form was considered to belong to a different species, being possibly "*H. Bickhardti* Peyerimh". After NORMAND (1935), although this species was never described by Peyerimhoff.

In this work it is described as *H. (Nessus)* *ferreri* from the Western Mediterranean zone, well distinguished from *H. (Nessus)* *rubripes* due to the morphology of aedeagus, outer prosternal striae, preapical foveae and puncturation of pronotum and mesosternum. It is also different from *H. (Nessus)* *puncticollis* and *H. (Nessus)* *controversus* by the morphology of aedeagus, prosternal keel and puncturation of pronotum and metasternum.

Gnathoncus ibericus is described from Sierra del Guadarrama (Central Spain). This species is related to *G. cavicola* Normand, 1949 and *G. wassilieffi* Normand, 1935, both from Tunisia, but distinguished by the morphology of inner prosternal and elytral striae. Among the species living in the Iberian peninsula, it is placed next to *G. schmidti* Reitter, 1894, different by the morphology of aedeagus, sutural stria, proepipleurae and puncturation of pygidium and metasternum.

REFERENCIAS

MAZUR, S., 1984. A world catalogue of *Histeridae*. *Polskie Pismo Ent.*, 54(3-4): 1-379.
MÜLLER, G., 1937. *Histeriden-Studien*. *Ent. Bl.*, 33: 97-134.
NORMAND, H., 1935. Contribution au Catalogue des Coléoptères de Tunisie. *Bull. Soc. Hist. Nat. Afr. Nord*, 26: 103-117.
- 1938. Contribution au Catalogue des Coléoptères de Tunisie. *Bull. Soc. Hist. Nat. Afr. Nord*, 29: 337-371.
- 1949. Contribution au Catalogue des Coléoptères de Tunisie (3ème. suppl.). *Bull. Soc. Sci. Nat. Tunisie*, 2: 65-67.
REICHARDT, A., 1932. Beiträge zu einer Monographie der Saprininae (Coleoptera. Histeridae), I Teil. *Mit. Zool. Mus. Berlin*, 18(1): 1-164.
VIENNA, P., 1980. *Fauna d'Italia, Histeridae*. Ed. Calderini, Bologna.