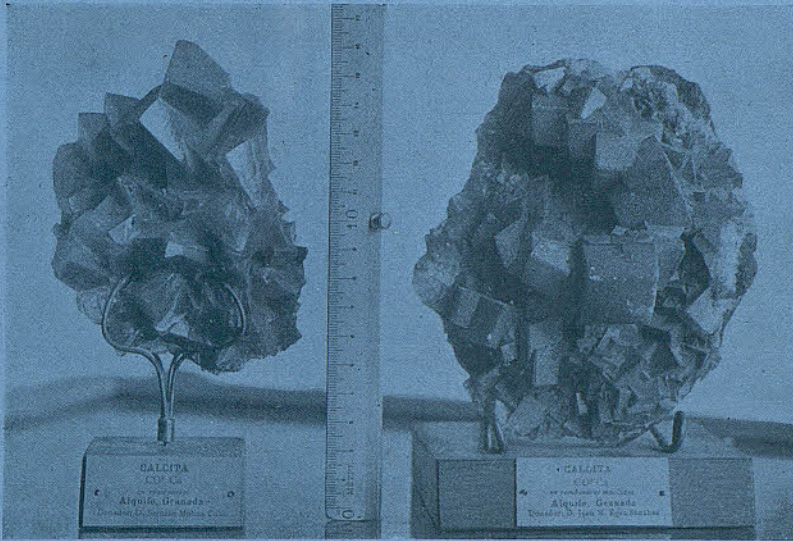


JUNTA DE CIÈNCIES NATURALS DE BARCELONA

# Les Col·leccions dels Museus



EXTRACTE N.º 2

DE LA

GUIA GENERAL DE LES INSTAL·LACIONS  
I SERVEIS DE LA JUNTA

Primera edició : Maig 1917

# GUIA DE LES INSTAL·LACIONS I SERVEIS DE LA JUNTA DE CIÈN- CIES NATURALS DE BARCELONA

MAIG 1917

PREU: 2'50 PESSETES

## SUMARI:

JUNTA DE CIÈNCIES NATURALS.  
HORARI GENERAL I CONDICIONS D'ACCÉS A  
LES INSTAL·LACIONS DE LA JUNTA.  
INSTAL·LACIONS I SERVEIS.  
LABORATORIS.  
LES COL·LECCIONS DELS MUSEUS.  
LA FAUNA CATALANA.  
ELS SERVEIS BOTÀNICS.  
ORGANITZACIÓ D'UNA SECCIÓ OCEANOGRÀFICA.  
EL VIVÀRIUM.  
L'AQUARI.  
LA COL·LECCIÓ ZOO LòGICA.  
ELS ANIMALS DEL PASSAT.  
INSTAL·LACIONS I SERVEIS EN PROJECTE.  
ELS CURSOS DEL MUSEU.  
LA BIBLIOTECA.  
PUBLICACIONS.

Es trobarà en els Museus i demás locals de la Junta,  
així com en la  
LLIBRERÍA VERDAGUER, RAMBLA DEL MIG, 5

EXTRET DE LA GUIA  
DE LES INSTAL·LACIONS I SERVEIS

PUBLICACIONS DE LA JUNTA DE CIÈNCIES NATURALS DE BARCELONA  
(sota el patronatge de l'Excm. Ajuntament i de l'Excma. Diputació Provincial)

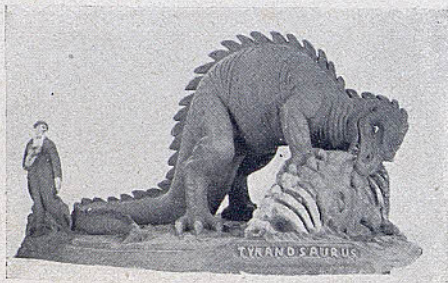
---

EXTRET DE LA GUIA  
DE LES INSTAL·LACIONS I SERVEIS  
A CÀRREC DE LA JUNTA



PARC DE BARCELONA

1917



# Junta de Ciències Naturals de Barcelona

(1916-1917)

La JUNTA DE CIÈNCIES NATURALS DE BARCELONA, sota el patronat de l'Excm. Ajuntament i de l'Excma. Diputació provincial, té a son càrrec els serveis referents a Història Natural pertanyents a una i altra corporació.

Actualment, formen la Junta els senyors següents:

## *Presidents honoraris*

EXCM. SR. ARCALDE DE BARCELONA

EXCM. SR. PRESIDENT DE LA DIPUTACIÓ PROVINCIAL

## *President efectiu*

JAUME ANDREU I BARBER

*Vicepresident*, CARLES CALLEJA — *Bibliotecari*, R. P. BARNOLA S. J.

*Tresorer*, ARTUR CABALLERO — *Comptador*, A. GARCÍA-INGLADA

## *Vocals*

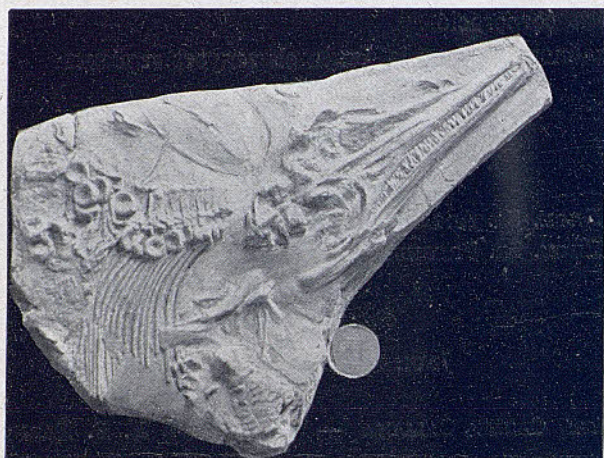
*Regidors*: A. ARROYOS. — J. BOFILL I MATAS. — LLUÍS JOVÉ. — J. M.<sup>a</sup> DE LASARTE.

*Diputats*: J. PUIG I CADAFALCH. — DOMINGO PALET.

*Tècnics*: JOSEP M.<sup>a</sup> BOFILL. — MANUEL CAZURRO. — JOAQUIM FOLCH. — JOSEP Fuset. — A. GONZÁLEZ-PRATS. — MARQUÈS DE CAMPS.

## *Secretari general i tècnic*

JOSEP MALUQUER



## HORARI GENERAL I CONDICIONS D'ACCÉS A LES INSTAL·LACIONS DE LA JUNTA

### I. MUSEU DE CIÈNCIES NATURALS:

a) *Museu Martorell*, obert els dimarts, dimecres, dijous, dissabtes i diumenges,

de 10 a 13, i  
de 15'30 a 18.

L'entrada és mitjançant l'adquisició d'algun dels fascicles o catàlegs que es reparteixen allà mateix per 25 cèntims, o postals de 10 cèntims.

b) *Museu de Catalunya*, iguals condicions que el Museu Martorell.

II. HIVERNACLE (Terraris i Estufa de plantes), obert els mateixos dies i hores, i iguals condicions d'entrada que als Museus.

III. AQUARI, en la part alta de la cascata. Obert i entrada iguals condicions que per a l'Hivernacle.

IV. JARDÍ BOTÀNIC I UMBRACLE. Són accessibles provisionalment al públic els mateixos dies que els Museus, excepte el recinte tancat, per al qual té de proveir-se de permís especial en la Direcció de la Secció Botànica.

V. COL·LECCIÓ ZOO LòGICA, oberta tot el dia al públic, gratuïtament.

L'entrada a l'ocelleria i a l'aquari de salmònids, té lloc sota iguals condicions que per als Museus.

VI. BIBLIOTECA ESPECIAL DE CIÈNCIES NATURALS. En el Museu Martorell. Oberta al públic d'acord amb el Reglament i condicions especials,

de 10 a 13,

tots els dies menys els diumenges.

Entrada pel Passeig de l'Indústria.

*Hores de consulta i despatx* per al personal tècnic dels Museus i Col·leccions, tots els dies feiners,

de 11'30 a 12'30.



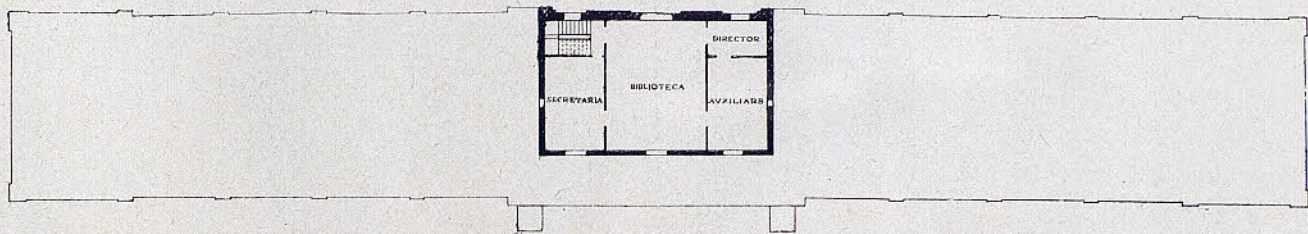


LES COL·LECCIONS DELS MUSEUS



Museu Martorell: Planta baixa

Escala 1:500

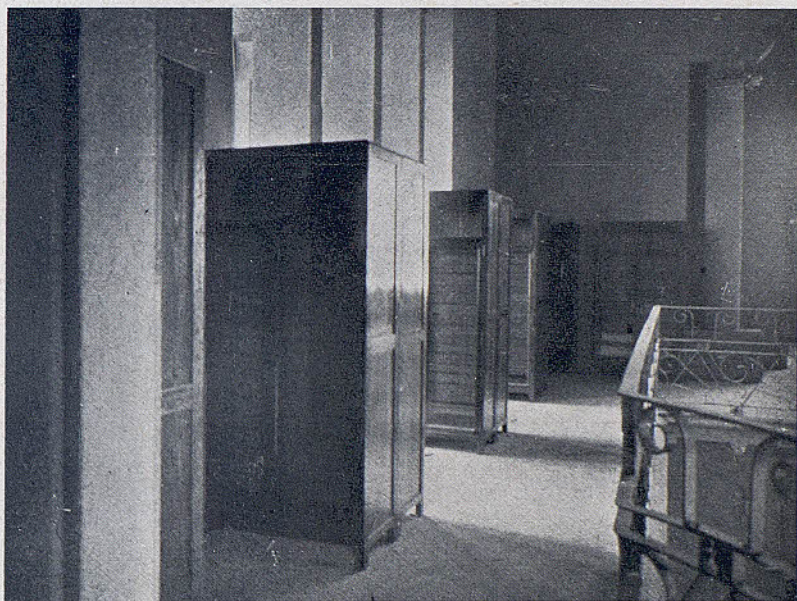


Museu Martorell: Dependències

## LES COL·LECCIONS DELS MUSEUS

La distribució general és la següent, com va indicada també en els croquis adjunts.

*Zoologia general*, grans mamífers, ocells, rèptils i peixos exòtics, en el Museu Martorell, ala esquerra. Col·leccions malacològiques, en el vestíbul del mateix Museu en armaris apropiats.



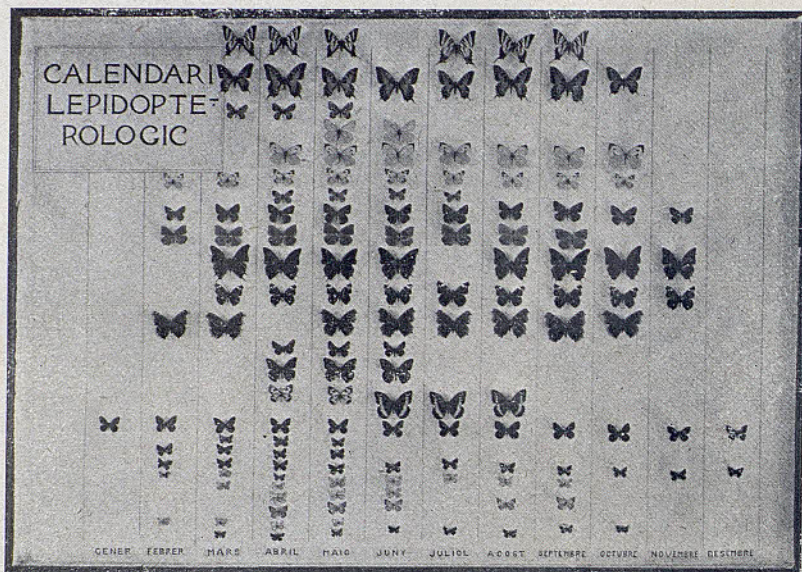
Vista de una part de la secció entomològica, amb els armaris de la col·lecció

*Col·leccions marines*, junt amb la secció oceanogràfica, en la part posterior del primer pis del Museu de Catalunya.

*Fauna catalana*, en el Museu de Catalunya, sala gran del primer pis.

*Secció Entomològica* i col·leccions d'insectes, en les galeries del segon pis del mateix Museu.

*Els herbaris*, són instal·lats en la part posterior del



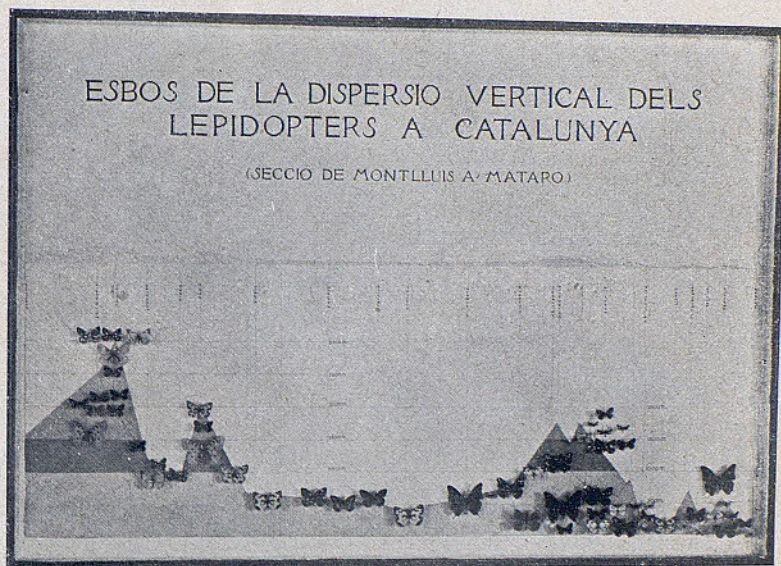
Instal·lacions entomològiques. Calendari lepidopterològic de Catalunya

segon pis del mateix Museu, al costat dels laboratoris de fanerogàmia i criptogàmia.

*Les seccions paleontològica, geològica i mineralògica*, en l'ala dreta del Museu Martorell, menys la col·lecció petrogràfica (grans blocs), que és a l'exterior davant del Museu, al voltant del jardí d'experimentació.

Passant una lleugera revista a cada secció, veiem

com són notables en el departament de ZOOLOGIA GENERAL DEL MUSEU MARTORELL, en primer lloc les col·leccions malacològiques, que amb el dipòsit de la del senyor Director del Museu D. Artur Bofill i Poch resulten ser en conjunt de les millors d'Europa, i sense cap mena de dubte les primeres d'Espanya, sobretot pel que es refe-

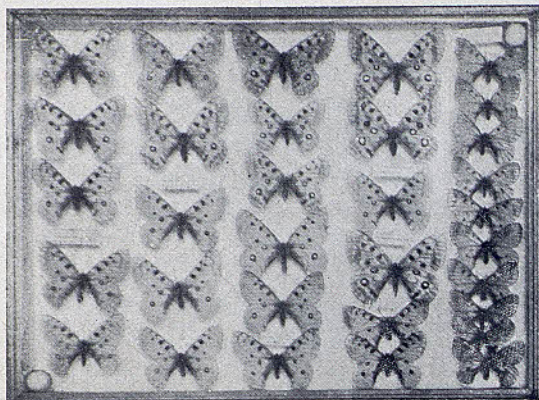


Dispersió vertical dels lepidòpters a Catalunya des del Montlluis a Mataró

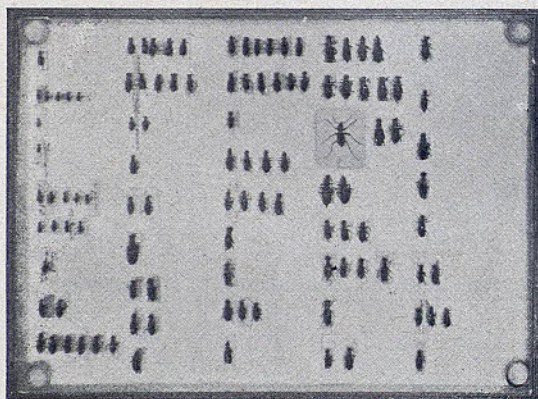
reix a mol·luscos terrestres i fluvials paleàrtics. Una novetat és la presentació de les espècies amb l'animal conservat en extensió, podent-se estudiar així llur anatomia, estructura i organització.

La COL·LECCIÓ ENTOMOLÒGICA és formada principalment per la de coleòpters paleàrtics d'En Müller amb

més de 8,000 espècies; la de cicindèlids de tot el món, de N'Ascensi Codina, amb unes 550 espècies; la de tots



Caixa de la col·lecció lepidopterològica Sagarra

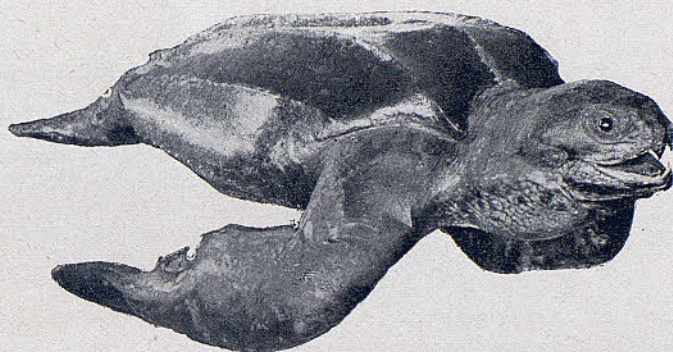


Caixa de la col·lecció coleopterològica (cicindelidæ) Codina

els ordres de insectes, sobre tot himenòpters, hemípters i dípters d'En Josep M.<sup>a</sup> Bofill, i la lepidopterològica de N'Ignasi de Sagarra, amb més de 7.500 exemplars.

Demés, s'estan formant les generals i regionals amb les trameses de fora, adquisicions i exploracions pròpies, tenint així una bona col·lecció de tipus de Neuròpters formada pel R. P. Navàs, i algun altre.

Les col·leccions de insectes són instal·lades en la galeria del Museu de Catalunya, en armaris a propòsit,



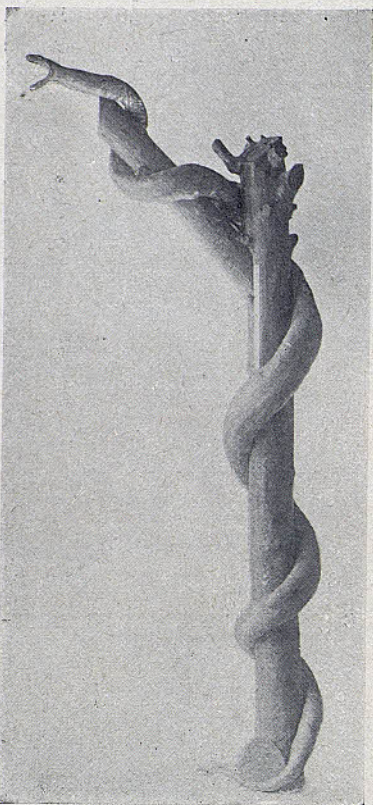
*Dermochelys coriacea* Linné. — Llaüt

cada un dels quals conté 34 caixes, i una vitrina al damunt per a exemplars especials d'exposició, conservació, etc.

La SECCIÓ ICTIOLÒGICA, fora de la col·lecció relativament petita de peixos naturalitzats que figuren en el Museu Martorell, forma part de la secció oceanogràfica, instal·lada en el Museu de Catalunya i que serà detallada més endavant. Són notables els *Selache* o elefants de mar, i algunes formes no citades a Catalunya, com el *Beryx decadactylus*, *Tetragonurus Cuvieri*, etc.



SECCIÓ HERPETOLÒGICA.—Aquesta secció distribuïda provisionalment en dues parts, l'exòtica o forana en el Museu Martorell i la indígena o catalana en el Museu



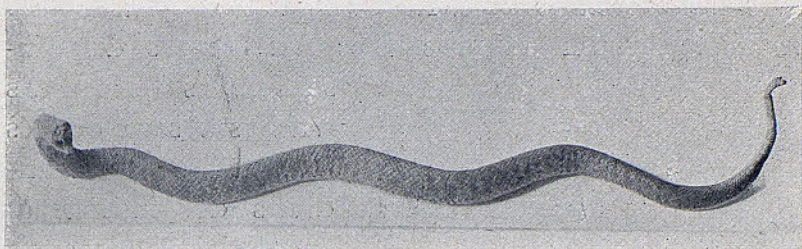
*Phyton reticulatus* Gray. — Boa

de Catalunya, és la més reduïda del Museu pel nombre d'exemplars, però és particularment interessant, per ésser molt curioses algunes de les espècies, entre les quals mereixen especial menció les següents:

*Dermochelys coriacea* Linné. Nom vulgar *Llaüt*. Aquesta tortuga marina notable per la seva grandària, puix té 1'80 m. de llargada, ha estat agafada en la Porrassa, costes de Mallorca; no és pròpia del Mediterrani on alguna vegada hom n'ha agafat incidentalment. Els exemplars d'aquesta espècie són rars en tots els Museus.

*Chalcides lineatus* Leuckardt. Nom vulgar *Vribola dull, víbora*. L'exemplar

que figura en la col·lecció del Museu és l'únic fins ara conservat de Catalunya. Procedeix de Collsacabra i fou donat per En M. Masferrer. Es un llargandaix serpi-



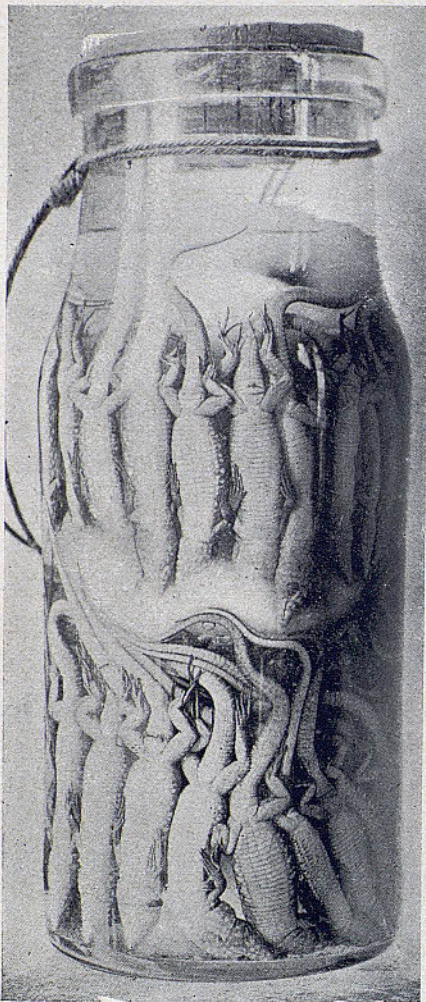
*Crotalus horridus*, Linné. — Serp de cascabells

forme, animal completament inofensiu malgrat tot el que en contenen en els llocs on abunda.

*Lacerta muralis* Laurenti. Nom vulgar *Sargantana*. La col·lecció nombrosa de sargantanes que s'està formant promet ésser d'aquí a poc temps una de les més curioses del Museu. Sobre aquesta espècie tan coneguda, han estat fets estudis interessants pels herpetòlegs més eminents, referents principalment a la seva amplitud de variació. Mereix ésser citada d'aquesta col·lecció l'exemplar de *Lacerta muralis Lilfordi* Günther, procedent de Sardanyola, únic exemplar d'aquesta forma melanòtica trobat a la Península fins aquesta data. Les sargantanes de les Balears són particularment interessants no sols per sa grandària sinó també pel gran nombre de varietats en què es distribueixen.

*Zamenis hippocrepis* Linné. Nom vulgar valencià *Teulàina*. Aquesta serp, una de les més agressives, al mateix temps que inofensives, té una coloració molt bonica. Es troba bastant dispersa per tota la Península, essent l'exemplar del Museu l'únic que fins ara s'ha conservat de Catalunya.

*Coluber scalaris* Boie. Nom vulgar *Serp blanca*, *Serp rallada*. Figuren en la col·lecció de rèptils del Museu molts exemplars



*Lacerta muralis Lilfordi*  
Envio de la Illa de Cabrera (Balears)

d'aquesta serp que és una de les més abundants de Catalunya, on assoleix dimensions (1'57 metres i més) molt superiors a la que diferents autors li atribueixen com a màxima.

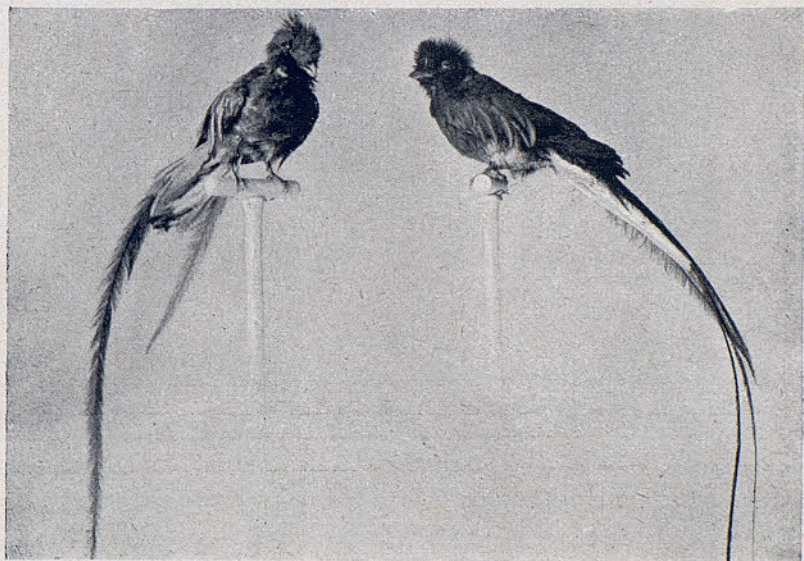
*Coclopetis monspesulana* Hermann. Nom vulgar *Serp verda*. Es la més comuna de totes les serps catalanes, arriba a grandàries de 1'95 m. i 2 m. En el Museu n'hi ha dos exemplars de Montjuic de 1'82 i 1'92 m.

*Vipera aspis* Linné. Nom vulgar *Escorçó*. Com a donatiu del fundador del Museu Maiorell, es conserva un exemplar d'aquest escorsó rar a Catalunya.

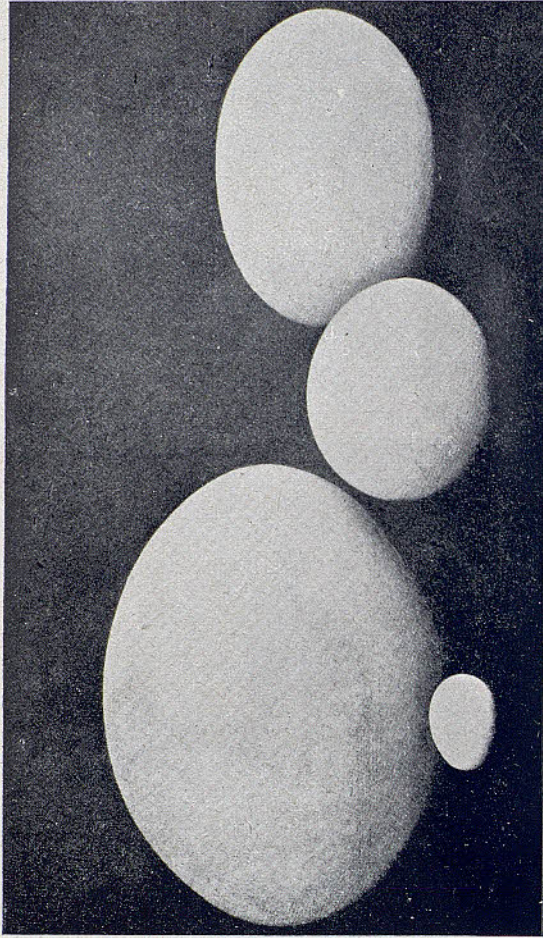
*Vipera Latastei* Boscà. Nom vulgar *Escorçó*.



Ocell del Paradis (mascle i femella)



Parella de l'ocell de la Llibertat de Guatemala



Els ous en el regne de les aus  
Estruç

Moa

Epiornis  
Gallina



*Ornithorhynchus*

Es aquest escursó comú per tota la península; un dels exemplars que figuren al Museu l'hem tingut molt temps viu en un terrari.

Dels rèptils exòtics citarem com a més notables els següents:



*Galeopithecus*

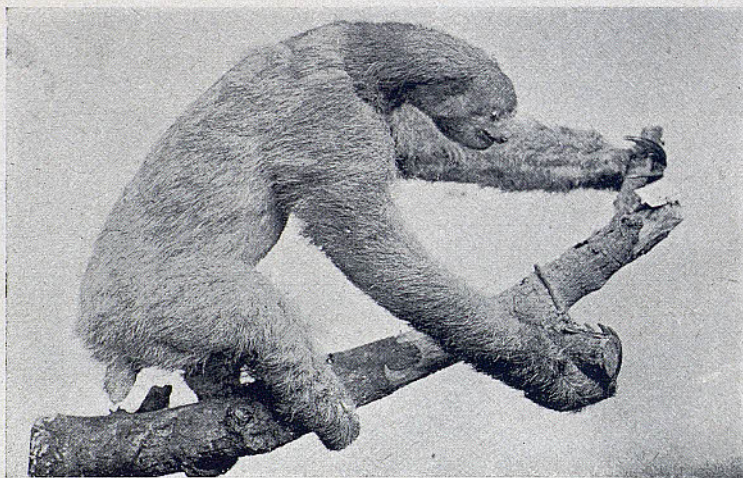
*Chelys fimbriata* Schneider. Nom vulgar *Matamata*.



*Hippotigris*

Entre els representants dels Quelònids, figura un esquelet d'un exemplar d'aquesta curiosa espècie de tortuga, que habita principalment al Nord del Brasil i les Guaianes.

*Crocodylus rhombifer* Cuvier. Nom vulgar *Cocodril*. D'aquesta espècie de rèptils Emidosauris, pròpia de Cuba, en



*Bradypus*

figuren en la col·lecció del Museu diversos exemplars, d'una llargària que no baixa de 1'50 m.

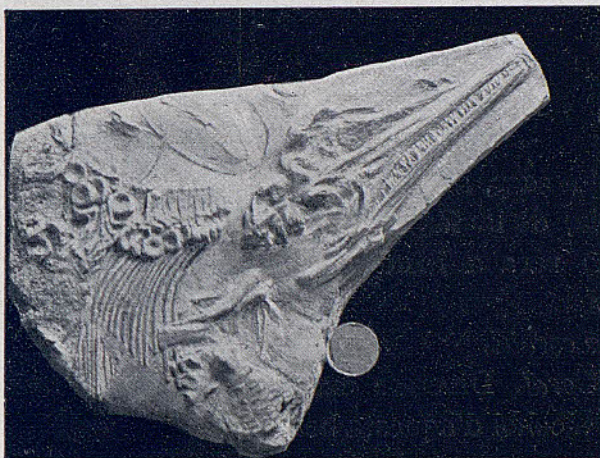
*Caiman latirostris* Daudin. Nom vulgar *Caiman*.

Alguns exemplars, d'una

llargària que no baixa de 2 metres. Habita aquesta espècie, l'Amèrica del Sud, Est dels Andes, des de l'Amazonas fins al Rio de la Plata.



Cap d'*Ichthyosaurus*



Placa amb restes d'*Ichthyosaurus*

No són pocs els Llargandaixos exòtics, entre els quals es fan notar particularment el *Anolis equestris*



*Pentacrinus*

*latus* Schneider, serp de molta grandària, de la família de les Boes, no rara a l'Indoxina i Filipines.

*Elaps corallinus* Wied. Nom vulgar *Coral*. Diversos exemplars en alcohol d'aquesta bella i perillosa serp que abunda en la zona tropical de l'Amèrica del Sud, Brasil i Antilles.

*Crotalus horridus* Linné. Nom vulgar *Cròtal*, serp de

Gray, de Cuba, i la *Iguana delicatissima* Gray, del Brasil.

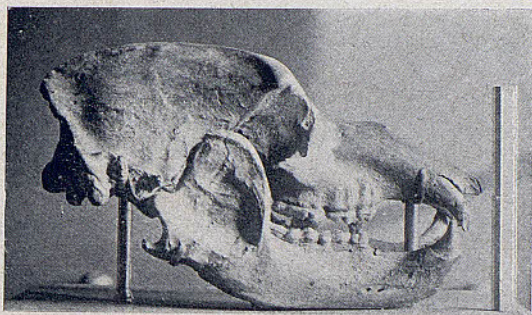
Entre els exemplars d'una nombrosa col·lecció d'Ofidis figuren:

Un magnífic esquelet de *Python reticu-*

*Cerithium giganteum*

*cascavells*. L'exemplar del Museu procedeix dels Estats Units on es troba en els Estats de Massachussets, Iowa, Florida i Texas.

Dels Batracis indígenes n'hi ha una completa col·lecció, i dels exòtics són notables una parella de l'enorme granota de l'Amèrica meridional i Antilles *Leptodactylus*



*Ursus spelaeus*

*pentadactylus* Laurenti; no és rara en els pantans de les càlides regions de les localitats esmentades. Es curiós per sa forma el *Bufo d'Orbigny* Dumeril, que es troba en les mateixes localitats.

En la SECCIÓ ORNITOLÒGICA, desglossada la fauna catalana que detallem a part, es fan notar en una tarima central, els ocells de gran corpulència, com els estruços, els cassoars, les grues, nandús, etc., i com a espècies rares, l'ocell del Paradís, l'ocell de la Llibertat de Guatemala, i algunes de les Indies Orientals com el *Calyptonema* de Java.

Una de les novetats és la representació dels ous dels

ocells en la vitrina n.º 10 (Museu Martorell), en la qual hom veu les relacions de magnitud entre els dels ocells desapareguts *Epiornis* i *Moa*, i els actuals *Estruç*, *Gallina* i *Colibrí*.

Els MAMÍFERS són instal·lats en les vitrines del voltant de la sala del Museu Martorell, menys els grossos que figuren en la tarima central, i els cetacis al llarg



*Gastrochaetetes*

de la galeria alta. Demés, hi ha la secció Osteològica en una altra vitrina, en forma fàcilment visible per al públic.

Com a espècies notables, hi ha l'*Ornithorhynchus*, el *Bradypus*, l'*Hippopotigris*, el *Galeopithecus*, i alguns lemúrids.

SECCIÓ PALEONTOLÒGICA. — És instal·lada actualment en l'ala dreta del Museu Martorell, principalment en calaixos disposats en la part baixa de les vitrines centrals. Es una de les seccions més completes del Museu, per la representació nombrosa dels diferents períodes geològics.

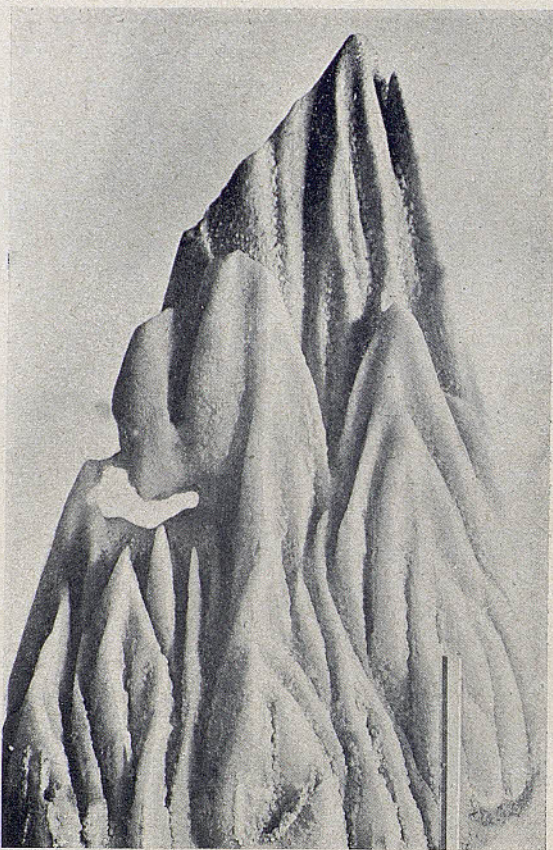
Dels temps primitius de la vida (era primària) hi ha gran nombre de crustacis denominats *Trilobites*, i una sèrie de falgueres del carbonífer; de la secundària (liàsic de Lime Regis), *Ichthyosaurus* (rèptil gegant), del qual hi ha un cap ben conservat; una placa amb el cap, diverses vèrtebres, costelles i extremitats, i



1. *Peneus*. — 2. *Caturus*

un curs coprolit amb els sacsons que donen idea de la forma del budell i en què hom veu escates de peixos, no digerides; una sèrie de caragols marítims (*Ammonites*) i un gran *Encrinus*; crustacis i peixos de Solenhofen (Baviera); *Hippurites* o rudistos del terrer cretaci; de la era terciària un gran i ben conservat caragol (*Cerithium giganteum*) de la conca de París i una sèrie de vèrtebres (bona porció de l'espina) de un curiós rèptil,

el *Simædosaurus*, també de la conca de París; una sèrie de impressions, ben conservades, de plantes de Oenin-



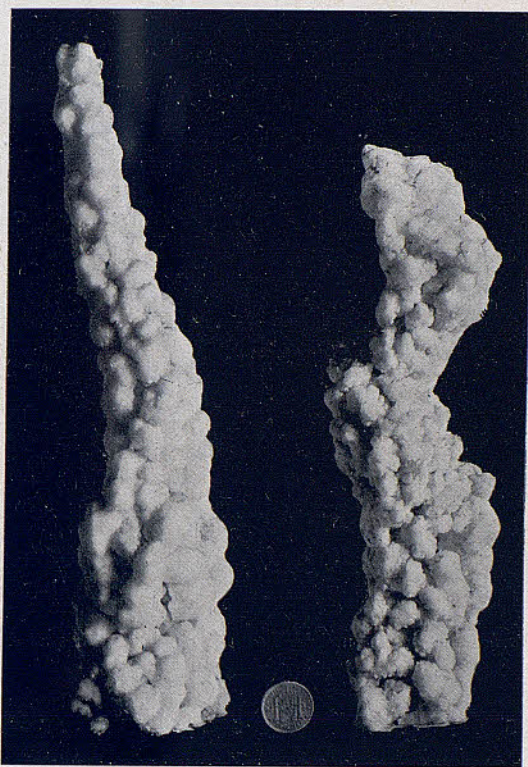
Sal gema de Cardona

gen; i del quaternari un Cap de l'Os de les cavernes (*Ursus spelæus*).

La paleontologia catalana hi és ben representada,

essent notables els peixos fòssils de les calisses del Montsec (Lleida), jaciment característic mundial.

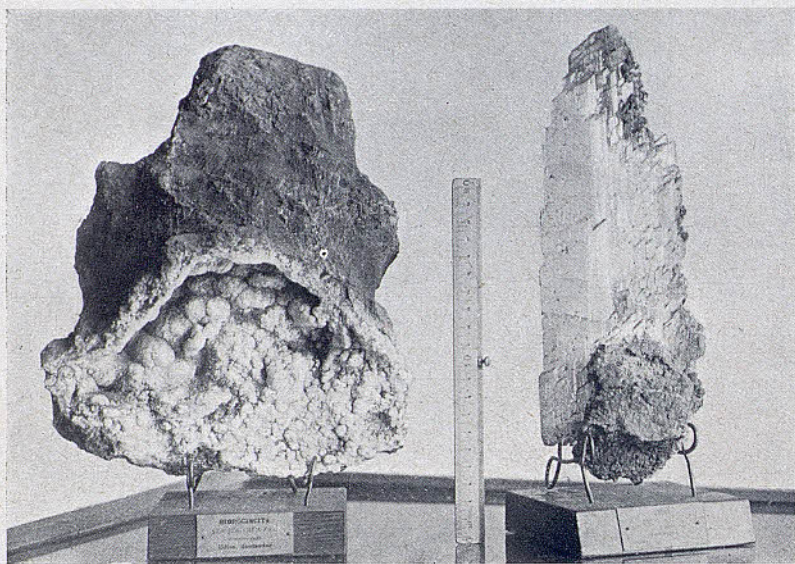
La Junta està preparant la instal·lació de les col·leccions de la Diputació, procedents dels estudis del Mapa



*Estalactites de sal gema. Cardona*

geològic de la Província, en la planta baixa del Museu de Catalunya, que constituirà així un veritable resum de les faunes actual i fòssil catalanes.

La COL·LECCIÓ MINERALÒGICA ocupa els tres departaments de l'ala esquerra del Museu Martorell. En els dos primers hi ha instal·lada una rica col·lecció dels minerals beneficiats a Espanya, ordenada segons províncies disposades en ordre alfabètic. Són dignes d'atenció



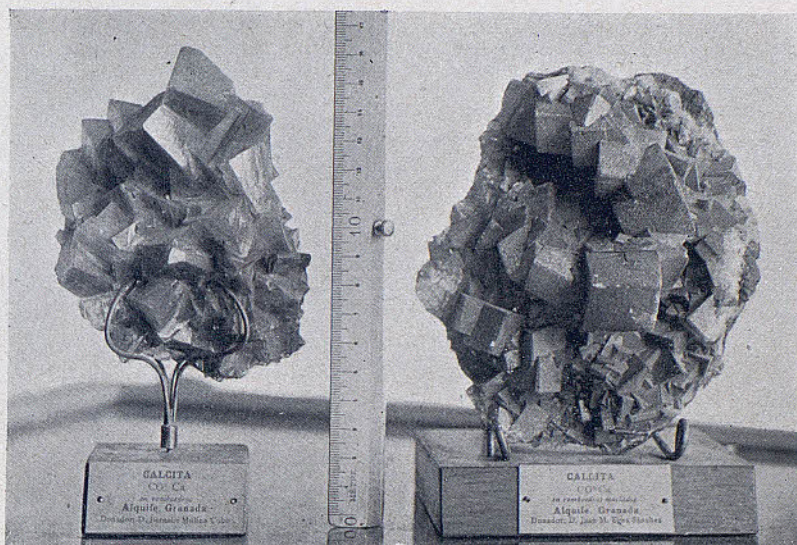
*Hidrocincita* concrecionada

Cristall de guix

especial els diferents i valiosos exemplars de sal comuna, de Cardona, alguns d'ells mostrant estructura en faixes bigarrades i juntades, recorregudes per nombroses crestes i canals, senyals manifestos de l'erosió superficial efectuada per les aigües en aquesta formació catalana sense paríó en el món. Altres presenten la forma concrecionada de les estalactites, esplèndids pris-

mes transparents, i alguns amb curioses inclusions i d'assenyalat interès científic.

En algunes de les seccions no s'exposen únicament mostres genèriques, sinó sèries completes de les successives transformacions metal·lúrgiques i productes



Cristalls de calcita

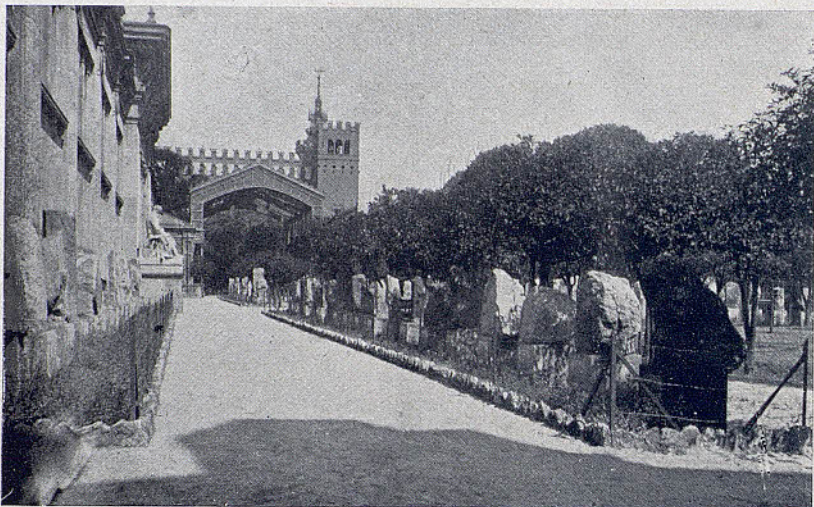
secundaris, com passa amb els minerals d'aram de Rio-Tinto.

En el tercer departament s'hi troben les col·leccions mineralògiques generals i l'especial de Catalunya (1). La primera conté representacions dels jaciments més notables del món, amb alguns exemplars especialment

(1) Vegen: Catàleg de la *Colección Mineralógica del Museo Martorell*, 1912.



remarcables, com el cristall de guix figurat adjunt, format per l'agrupació paral·lela d'innombrables individus amb les mateixes formes cristal·lines del total; els de calcita formats per grups de grans i perfectes romboedres, acaramelats, amb macles; i el caputxó d'hidrocincita concrecionada amb calamina que figurem també



Col·lecció Petrogràfica. Vista general amb l'Ivernàcul al fons

en aquesta guia. La col·lecció regional és de formació recent i, en conseqüència, no gaire rica d'exemplars ben caracteritzats per llur homogeneïtat o per llurs formes cristal·lines.

La Junta, amb la nova organització dels Museus i creació dels laboratoris adjunts, atindrà amb preferència al desenrotllament d'aquesta col·lecció; però també confia que els recol·lectors i col·leccionistes catalans, des-

pullant-se del justificat egoisme de posseir ço que és bo i únic i moguts d'un pregon sentiment patriòtic, aniran oferint al Museu dipositant-hi o cedint-li els tresors de llurs vitrines particulars, amagats avui a l'admiració pública i sostrets als estudis metòdics que realitzen els nostres investigadors en els laboratoris del Museu.



Col·lecció Petrogràfica. Vista general amb l'Ombràcul al fons

La COL·LECCIÓ PETROGRÀFICA del Museu compta amb un bon nombre d'exemplars estrangers i nacionals, exposats en armaris i amb etiquetes ben visibles, en la sala de Mineralogia, Petrografia i Paleontologia del Museu Martorell. Per la seva importància, visualitat i originalitat en la forma d'exposició, sobressurt la col·lecció de grans blocs que es troba en el Parc a l'aire lliure, davant la fatxada del Museu.

Consta aquesta darrera de 127 exemplars, tots ells de molta grandària i varietat específica, forma, color, etc. Ha prestat i presta un important servei a la Geologia, poent ésser visitada sempre a qualsevol hora. Està formada per roques procedents dels diferents indrets de Catalunya i de tal manera elegides, que pot dir-se sense exageració que representa ço que és fonamental de la Geognòsia Catalana.

Tots els exemplars tenen igual valor científic, però sigui per llur aplicació, formosor o rara, mereixen esment especial els blocs següents:

Un de *granit porfídic*, de Palamós, amb enclaus o gabarres negres, un d'ells molt gran i irregular, els altres petits i el·lipsoidals.

Un de *sienita roja epidotífera*, d'Arbúcies.

Dos blocs de *Gneis glandular* d'Ull de Ter, Pirineu.

Un bloc ben formós de la zona metamòrfica del Tibidabo, compost de fines capes alternants d'*epidotita*, *amfibolita*, *diopsidita* i *granatita*.

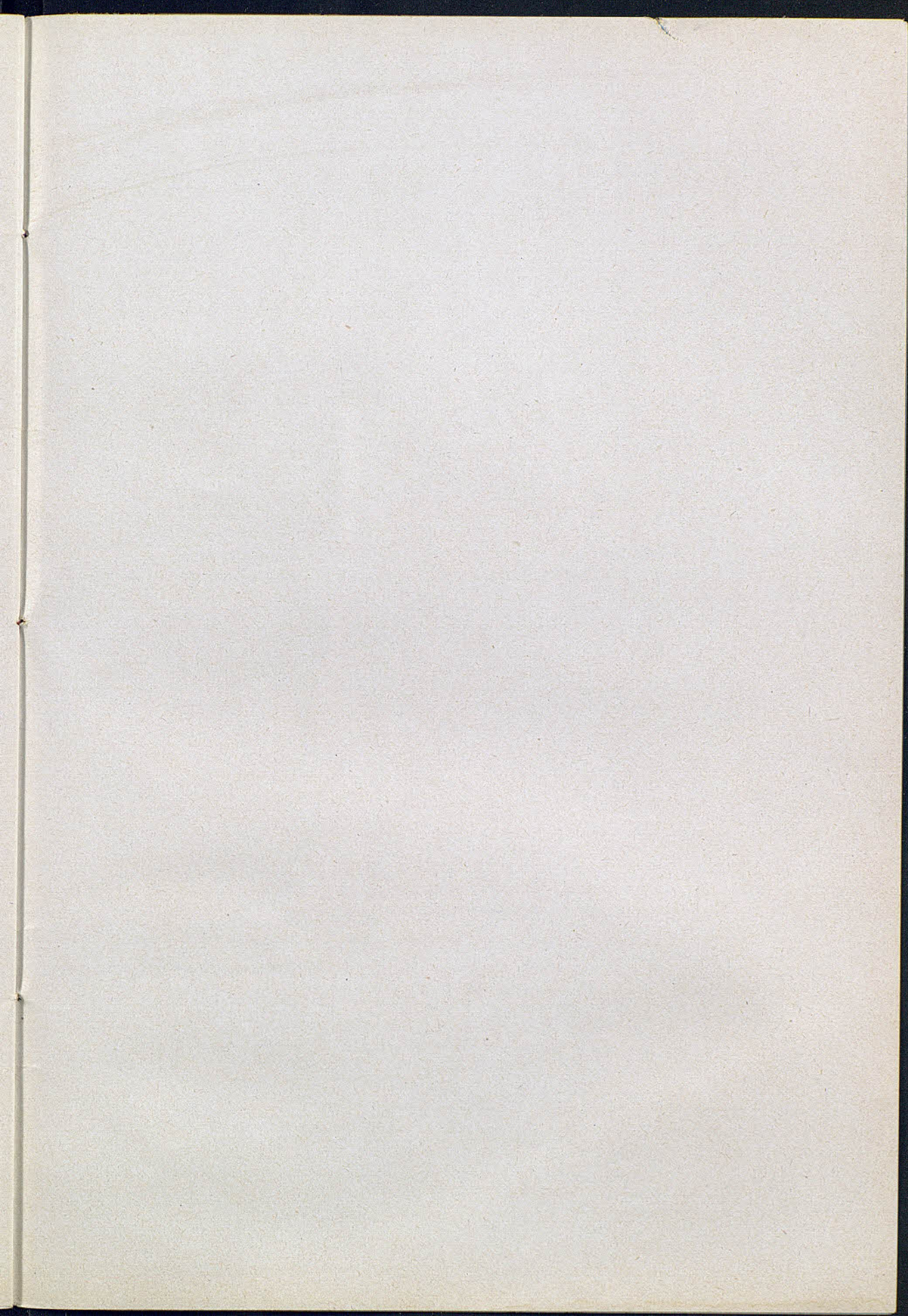
Una *ofita epidotífera* del Mas de Sant Andreu Sopeira (Lleida).

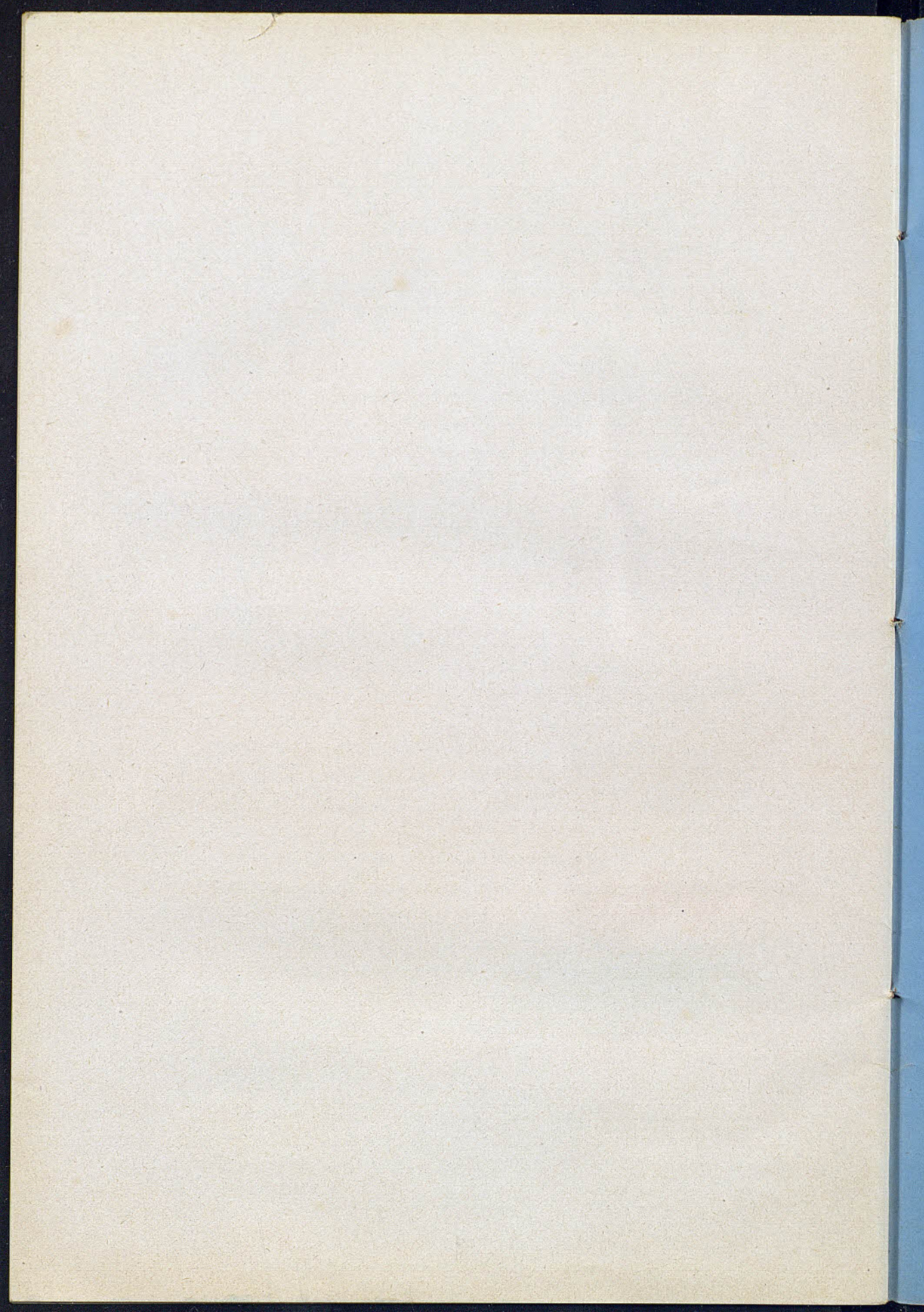
Un de *pissarra maclífera*, notable per la grandària dels prismes d'*Andalucita* que es destaquen sobre el fons negre de la roca.

Un altre d'*arenisc* de Castellví de Rosanes, notable per oferir d'una manera claríssima l'estratificació creuada.

Dos blocs de *travertí* de Banyoles.

Alguns prismes de *basalt* d'Amer, un d'ells de 3'15 m., una *bomba volcànica* i un bloc de *lava* d'un metre cúbic aproximadament.







ANUARI 1916 .....	10 ptes. (agotat)
Id. 1917 .....	10 » (en preparació)

TREBALLS DEL MUSEU

*Serie Zoològica*

I. Instruccions per a la preparació i envió de Mamífers amb destí al Museu, per J. B. D'AGUILAR-AMAT .....	1 pta.
II. Id. íd. d'Aus, per I. DE SAGARRA .....	1 »
III. Id. íd. de Reptils i Batracis, per JOAQUIM MALUQUER I NICOLAU. ....	1 »
IV. Id. íd. d'Insectes i altres articulats, per I. DE SAGARRA .....	1 »
V. Id. íd. de Moluscs terrestres i d'aigua dolça, per A. BOFILL. ....	1 »
VI. Consideraciones sobre los medios y fines de la investigación zoogeográfica, por el Dr. F. HAAS .....	2'50 »
VII. Les Serps de Catalunya, per J. MALUQUER I NICOLAU .....	5 »
VIII. Lepidòpters de Catalunya: I. <i>Rhopalocera</i> , per I. DE SAGARRA. (en prep.)	
IX. La fauna malacològica de la Vall de Ribes i llurs característiques dintre la malacologia pirinaica, per A. BOFILL I POCH i J. B. D'AGUILAR-AMAT .....	(en preparació)
X. Els animals de terrari i aquari a Catalunya, per SALVADOR MALUQUER .....	(en preparació)
XI. Nota sobre la familia de los Osmílicos (Ins. Neur.), por L. NAVÁS S. J. ....	1 pta.

*Serie Botànica*

I. Recol·lecció, preparació i conservació de plantes, per el Dr. P. FONT QUER .....	1 pta.
II. Introducción al estudio de la flórla de micromicetos de Cataluña, por el Dr. R. G. FRAGOSO .....	7'50 »
III. Flore des environs de Barcelone, par le F. SENNEN. ....	(en preparació)
IV. Contribució al coneixement de la flora catalana occidental, per el Dr. P. FONT QUER .....	(en preparació)

*Serie Geològica*

I. Instrucciones a los recolectores de rocas y fósiles y a los aficionados a estos estudios, por el Dr. M. SAN MIGUEL. ....	(en preparació)
II. Catálogo de la colección de rocas (grandes bloques) del Parque de Barcelona, por el Dr. M. SAN MIGUEL....	(en preparació)

*Serie Mineralògica*

I. Minerals de Bellmunt, per el Dr. F. PARDILLO .....	(en preparació)
II. Tòpica mineral catalana (Els minerals de Catalunya), per LL. TOMÁS .....	(en preparació)

*Serie Biològico-Oceanogràfica*

I. Instruccions per a la recol·lecció, preparació i conservació d'animals marins, per JOSEP MALUQUER .....	1 pta.
------------------------------------------------------------------------------------------------------------	--------

CURSOS DEL MUSEU

I. Ensayos pirocnòstics, per el Dr. F. PARDILLO .....	(en preparació)
-------------------------------------------------------	-----------------

**FAUNA FLORA I GEA DE CATALUNYA.** Hi ha alguns volums (Mamífers, Reptils i Batracis, Mol·luscos, etc.), en preparació.

# LA JUNTA DE CIÈNCIES NATURALS DE BARCELONA

ofereix al públic un conjunt de instal·lacions on pot estudiar-se fàcilment la vida, costums i organització dels animals, el conreu i determinació de vegetals i caràcters, propietats i aplicacions dels minerals. En els laboratoris de la Junta pot treballar-hi qui ho desitji, demanant-ho tan solament a la Direcció. Les escoles i naturalistes poden obtenir duplicats per a llurs col·leccions, doncs la Junta no es proposa més que la extensió i propagació del conreu de les Ciències Naturals.

El personal tècnic de la Junta està de bon grat a disposició dels aficionats, conreadors i investigadors, sigui per a guiar-los, sigui per a col·laborar en tota obra o treball profitós.

La Biblioteca de la Junta està a disposició del públic amb molt limitades restriccions.

La Junta emprèn l'estudi sistemàtic de la Naturalesa catalana, i extenent el seu radi d'acció anirà fora de Catalunya, per a fer conèixer en nostres Museus la fauna d'altres regions i països de la Terra.

\* \* \*

Per a tot això, augmentar les instal·lacions, fer exploracions científiques, publicar memòries, etc., la Junta demana l'ajuda de tothom.

La col·laboració a l'obra altament científica i patriòtica de la Junta, pot tenir lloc de tres maneres:

- 1) Com a COL-LABORADOR, amb la cuota anual de 50 pessetes, amb dret a rebre les publicacions, i *lliure circulació* en les instal·lacions de la Junta.
- 2) Com a MEMBRE ADJUNT, amb la cuota única de 1.000 pessetes, amb dret a rebre les publicacions i *lliure circulació* amb caràcter vitalici, i
- 3) Com a PROTECTOR, fent un donatiu de 10.000 ptes., com a mínim, en un o varis plassos, i amb iguals drets que'ls adjunts, però figurant el nom a perpetuïtat en les plaques de marbre del Museu.