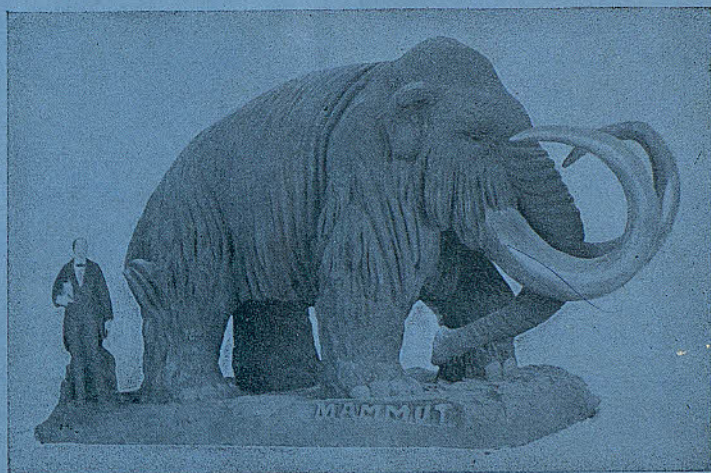


JUNTA DE CIÈNCIES NATURALS DE BARCELONA

Els grans animals del passat



EXTRACTE N.º 8

DE LA

GUIA GENERAL DE LES INSTAL·LACIONS
I SERVEIS DE LA JUNTA

Primera edició : Maig 1917

GUIA DE LES INSTAL·LACIONS I SERVEIS DE LA JUNTA DE CIÈN- CIES NATURALS DE BARCELONA

MAIG 1917

PREU: 2'50 PESSETES

SUMARI:

JUNTA DE CIÈNCIES NATURALS.
HORARI GENERAL I CONDICIONS D'ACCÉS A
LES INSTAL·LACIONS DE LA JUNTA.
INSTAL·LACIONS I SERVEIS.
LABORATORIS.
LES COL·LECCIONS DELS MUSEUS.
LA FAUNA CATALANA.
ELS SERVEIS BOTÀNICS.
ORGANITZACIÓ D'UNA SECCIÓ OCEANOGRÀFICA.
EL VIVÀRIUM.
L'AQUARI.
LA COL·LECCIÓ ZOLÒGICA.
ELS ANIMALS DEL PASSAT.
INSTAL·LACIONS I SERVEIS EN PROJECTE
ELS CURSOS DEL MUSEU.
LA BIBLIOTECA.
PUBLICACIONS.

Es trobarà en els Museus i demés locals de la Junta,
així com en la
LLIBRERIA VERDAGUER, RAMBLA DEL MIG, 5

EXTRET DE LA GUIA
DE LES INSTAL·LACIONS I SERVEIS

PUBLICACIONS DE LA JUNTA DE CIÈNCIES NATURALS DE BARCELONA
(sota el patronatge de l'Excm. Ajuntament i de l'Excma. Diputació Provincial)

EXTRET DE LA GUIA
DE LES INSTAL·LACIONS I SERVEIS
A CÀRREC DE LA JUNTA



PARC DE BARCELONA

1917



Junta de Ciències Naturals de Barcelona

(1916-1917)

La JUNTA DE CIÈNCIES NATURALS DE BARCELONA, sota el patronat de l'Excm. Ajuntament i de l'Excma. Diputació provincial, té a son càrrec els serveis referents a Història Natural pertanyents a una i altra corporació.

Actualment, formen la Junta els senyors següents:

Presidents honoraris

EXCM. SR. ALCALDE DE BARCELONA

EXCM. SR. PRESIDENT DE LA DIPUTACIÓ PROVINCIAL

President efectiu

JAUME ANDREU I BARBER

Vicepresident, CARLES CALLEJA — *Bibliotecari*, R. P. BARNOLA S. J.

Tresorer, ARTUR CABALLERO — *Comptador*, A. GARCÍA-INGLADA

Vocals

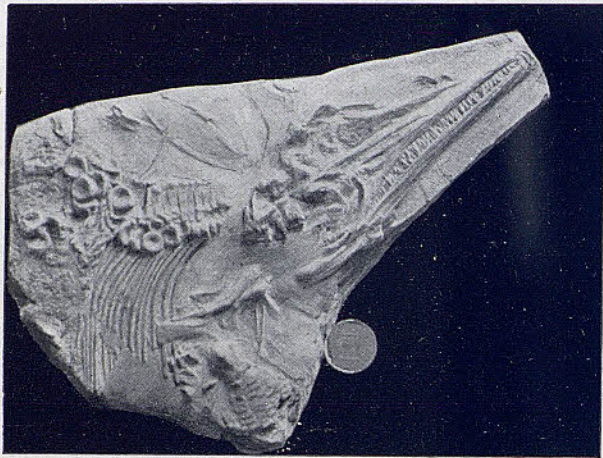
Regidors: A. ARROYOS. — J. BOFILL I MATAS. — LLUÍS JOVÉ. — J. M.^a DE LASARTE.

Diputats: J. PUIG I CADAFALCH. — DOMINGO PALET.

Tècnics: JOSEP M.^a BOFILL. — MANUEL CAZURRO. — JOAQUIM FOLCH. — JOSEP Fuset. — A. GONZÁLEZ-PRATS. — MARQUÈS DE CAMPS.

Secretari general i tècnic

JOSEP MALUQUER



HORARI GENERAL I CONDICIONS D'ACCÉS A LES INSTAL·LACIONS DE LA JUNTA

I. MUSEU DE CIÈNCIES NATURALS:

a) *Museu Martorell*, obert els dimarts, dimecres, dijous, dissabtes i diumenges,

de 10 a 13, i
de 15'30 a 18.

L'entrada és mitjançant l'adquisició d'algun dels fascicles o catàlegs que es reparteixen allà mateix per 25 cèntims, o postals de 10 cèntims.

b) *Museu de Catalunya*, iguals condicions que el Museu Martorell.

II. HIVERNACLE (Terraris i Estufa de plantes), obert els mateixos dies i hores, i iguals condicions d'entrada que als Museus.

III. AQUARI, en la part alta de la cascata. Obert i entrada iguals condicions que per a l'Hivernacle.

IV. JARDÍ BOTÀNIC I UMBRACLE. Són accessibles provisionalment al públic els mateixos dies que els Museus, excepte el recinte tancat, per al qual té de proveir-se de permís especial en la Direcció de la Secció Botànica.

V. COL·LECCIÓ ZOLÒGICA, oberta tot el dia al públic, gratuïtament.

L'entrada a l'*ocelleria* i a l'*aquari de salmònids*, té lloc sota iguals condicions que per als Museus.

VI. BIBLIOTECA ESPECIAL DE CIÈNCIES NATURALS. En el Museu Martorell. Oberta al públic d'acord amb el Reglament i condicions especials,

de 10 a 13,

tots els dies menys els diumenges.

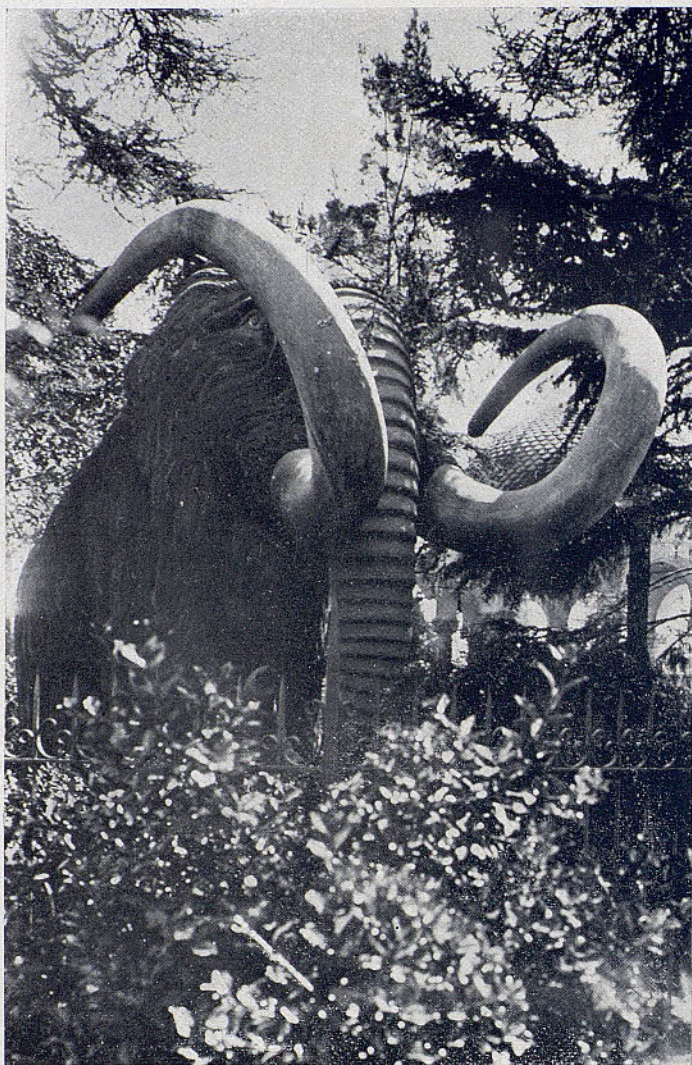
Entrada pel Passeig de l'Indústria.

Hores de consulta i despatx per al personal tècnic dels Museus i Col·leccions, tots els dies feiners,

de 11'30 a 12'30.



ELS GRANS ANIMALS DEL PASSAT

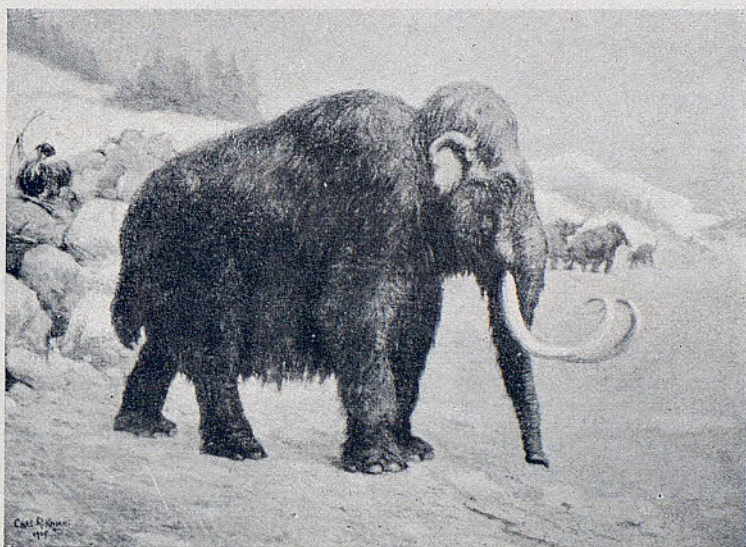


El *Mamut* reconstruït al Parc, per mossèn Font y Sagué †

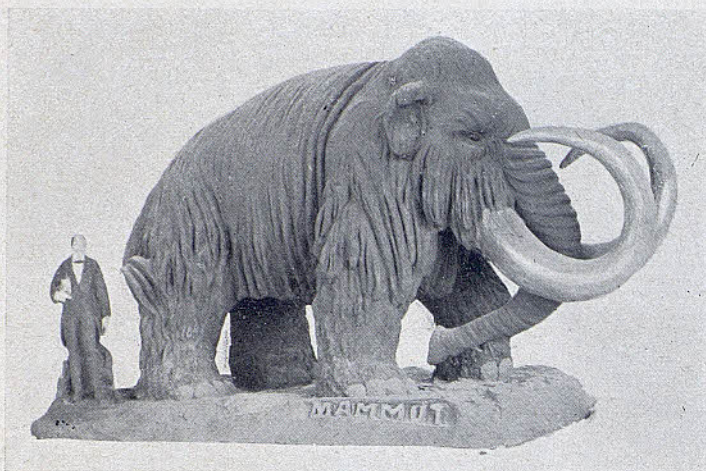
ELS GRANS ANIMALS DEL PASSAT

El complement indispensable per al coneixement de la fauna que ha viscut en nostre planeta és la representació d'aquells animals extingits avui, però que en un temps més o menys llunyà habitaven les grans bosquíries d'Europa, les prades americanes i els grans llacs i mars interiors assecats.

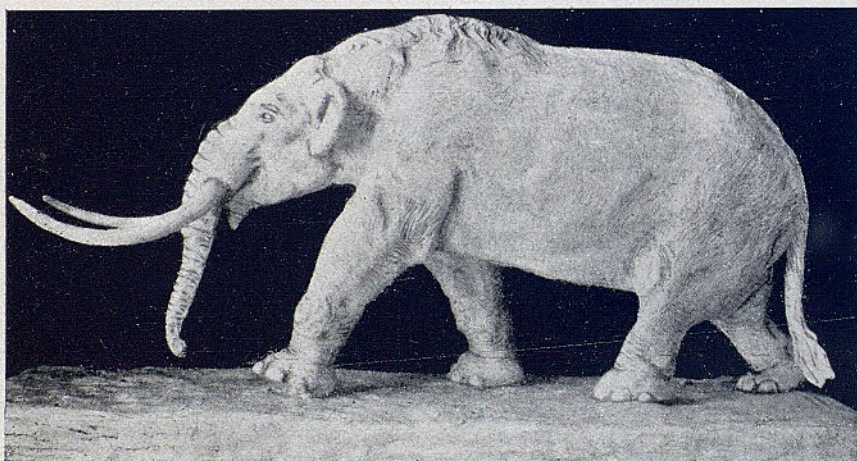
La Junta començà aquesta representació amb el Mamut (*Elephas primigenius*), darrer precursor dels ele-



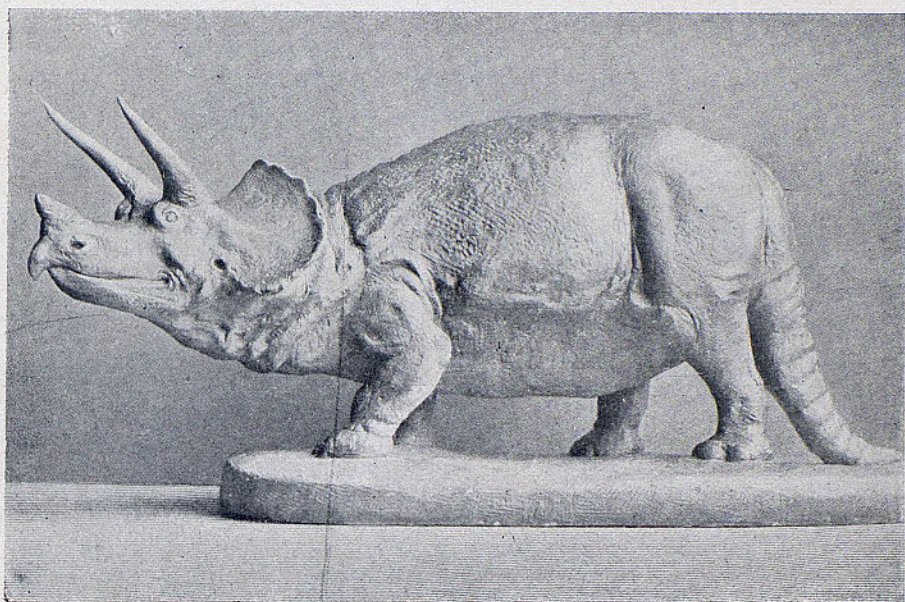
Reconstrucció del *Mamut* segons Ch. R. Knight



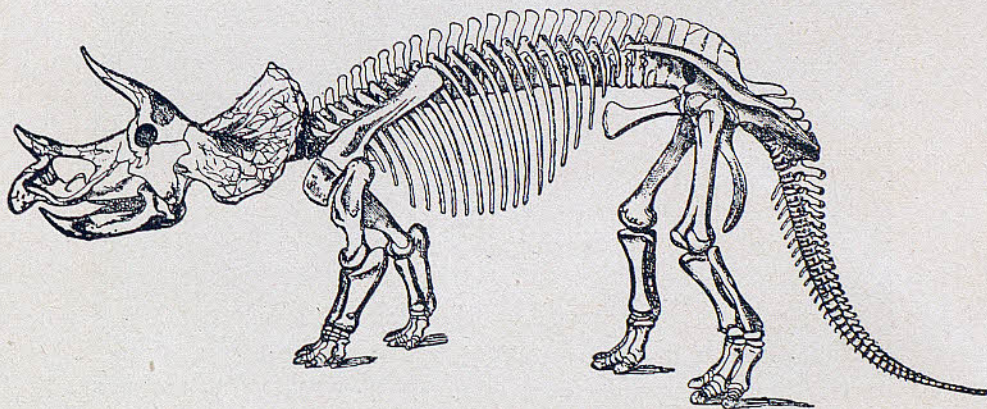
Reconstrucció del *Mamut* en el Museu de Catalunya



El *Mastodont*, reconstruït a Nova York per Ch. R. Knigh



Triceratops reconstruit a Nova York per Ch. R. Knigth



Esquelet de *Triceratops* del Museu de Nova York

fants actuals, instal·lat en el Parc prop de la plaça de la Cascada, a grandària del natural.



Uintateri reconstruït en el Museu de Catalunya

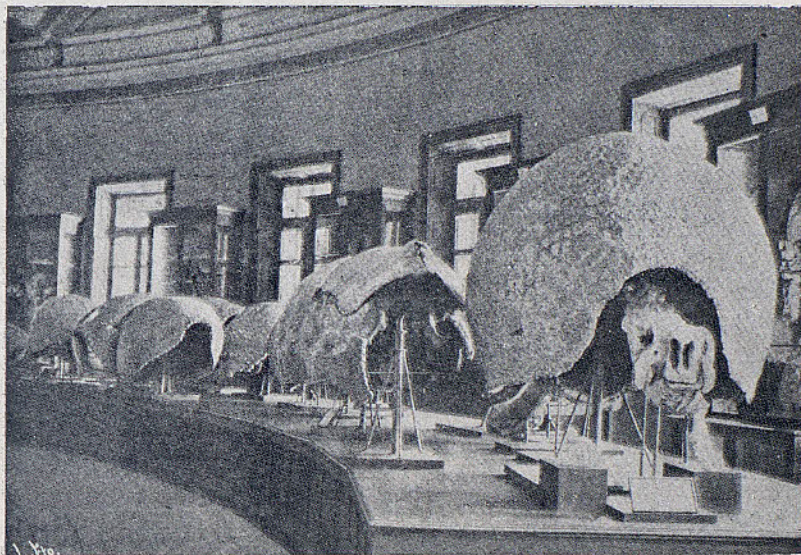
El desig de la Junta és anar-ho fent així mateix amb els altres, però com que això és cosa de molt temps i grans despeses, va creure convenient formar en el Museu una col·lecció de reproduccions a escala



Impresions fòssils de petjades de *Dinosauris*, en el Museu Americà

d'animals extingits, perquè el públic rebi una impressió dels sers gegantins que poblaven la terra abans de l'aparició de l'home.

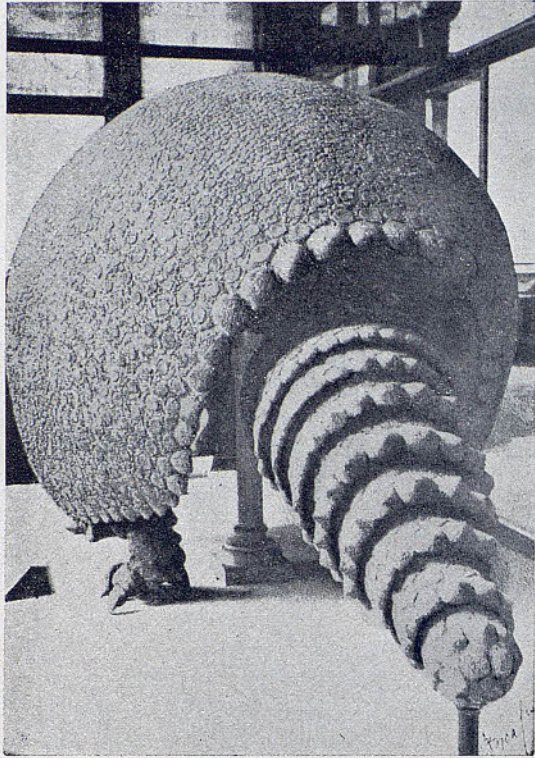
Així hom pot veure en el Museu de Catalunya (Secció Paleontològica, n.º 1) una altra representació del *Ma-*



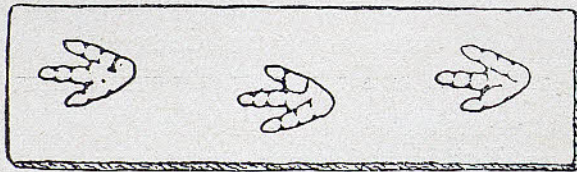
Esquelet de *Glyptodont* del Museu de la Plata

mut, la reproducció del qual ha estat molt fàcil, per haver-ne trobat restes i algunes de senceres amb carn, pell i pelatge, en el sòl glaçat de les tundres de Sibèria.

El n.º 2, de la mateixa secció, representa l'*Uintateri*, mamífer americà, notable per la configuració de son



Glyptodont del Museu Britànic



Impresions de *Dinosauri*

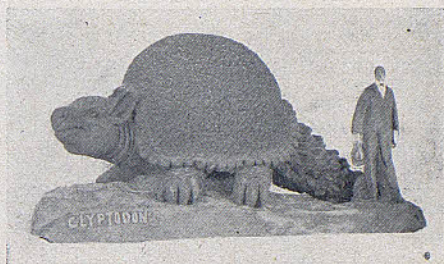
cap armat de crestes òssies i per sos ullals llargs i cònics. Ses restos es troben entre la serralada de Uinta i riu Wind, en els dipòsits lacustres del eocè superior. No han estat trobats a Catalunya, ni existeixen en l'actualitat representants de la família a què pertanyia.

N.º 3. *Gliptodont*, mamífer desdentat, forma avantpassada

dels actuals tatús, que es troben en la Pampa argentina. No ha estat trobat a Catalunya. La figura de la plana III representa els esquelets de gliptodes existents en el Museu de Buenos Aires.



Dinoteri reconstruït en el Museu de Catalunya



Gliptodont reconstruït en el Museu de Catalunya

N.º 4. *Dinoteri*, avantpassat dels elefants actuals, anterior al mamut. Visqué a Catalunya (Cerdanya), en els temps miocènics.

N.º 5. *Epiornis*, és l'ocell de major grandària dels que han viscut i tenim fins avui notícia. La seva desaparició és recent, trobant-se'n encara alguns ous en els llocs on visqué (illa de Madagascar), llençats a la platja per l'aigua dels grans llacs interiors.

L'*Epiornis* devia ser de la família dels cassoars de Nova Guinea i Austràlia, i, segons sembla, en vivia algun exemplar encara en 1658.

En el Museu Martorell, en la vitrina n.º 10 del departament de zoologia, hi figura una reproducció dels ous de diferents ocells a mida del natural, poent-se un fer càrrec de la robustesa dels animals que els ponien.

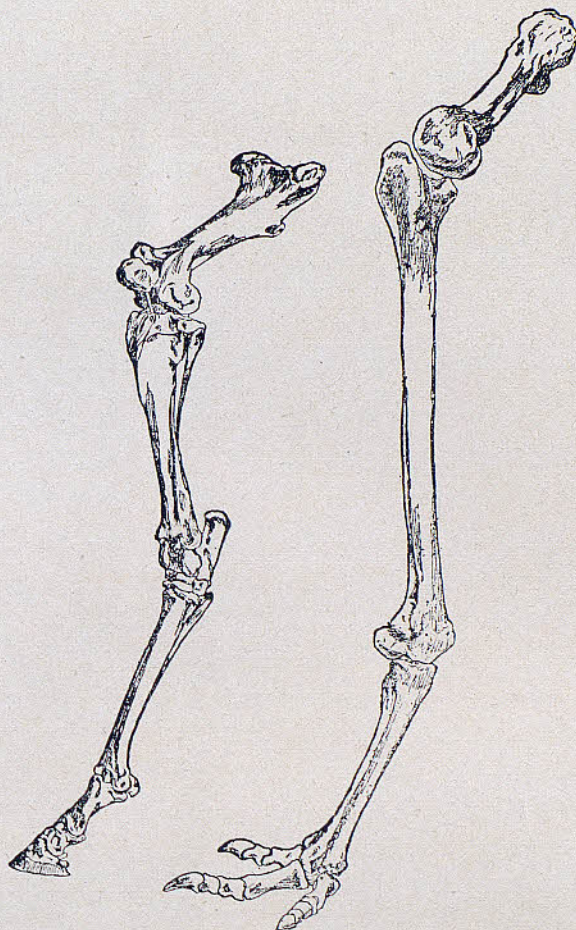


L'*Epiornis* reconstruït en el Museu de Catalunya

El *Moa* era un estruç de Nova Zelindia, força més gros que l'actual d'Àfrica. La seva desaparició es creu que és de la penúltima centúria. Els missioners foren els que tingueren notícia de l'existència d'aquest ocell, per les revelacions dels maoris, que explicaven com en les muntanyes de Waiapu dormia un ocell gegantí amb cap de persona, el darrer de la seva raça, guardada per dos formidables llargandaixos que la despertaven en acostar-s'hi l'home; l'anomevaven Moa. Se'n trobaren restes en molt bon estat, pell, ossos, etc., podent hom constatar l'existència d'unes vint espècies de Moa.

Un altre ocell gegant és el *Fororahui* (*Phororhacus*), de Patagònia, amb cap més robust i de major grandària que el d'un cavall.

La paleontologia ornitològica és interessantíssima



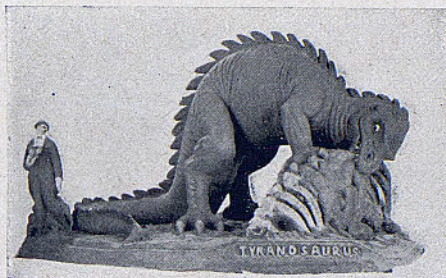
Comparació de la pota en un cavall amb la del *Moa*



Hesperornis reconstruit per J. M. Gleesson

per les transicions en els ocells, passant des del *Archæopteryx*, el més antic amb dents en el bec, al *Hesperornis*, ocell nedador molt més recent que encara en tenia.

N.º 6. *Tiranosauri*, rèptil de dimensions monstruoses, carnívor, amb fortes urpes i dents tallants. No existeixen representants actuals d'aquest grup.



Tiranosauri reconstruït en el Museu de Catalunya

N.º 7. *Brontosauri*, rèptil del mateix grup que l'anterior, de més de 20 metres de llargada, herbívor, igual que el seu prop-parent el *Tesperi* (*Thesperius*).

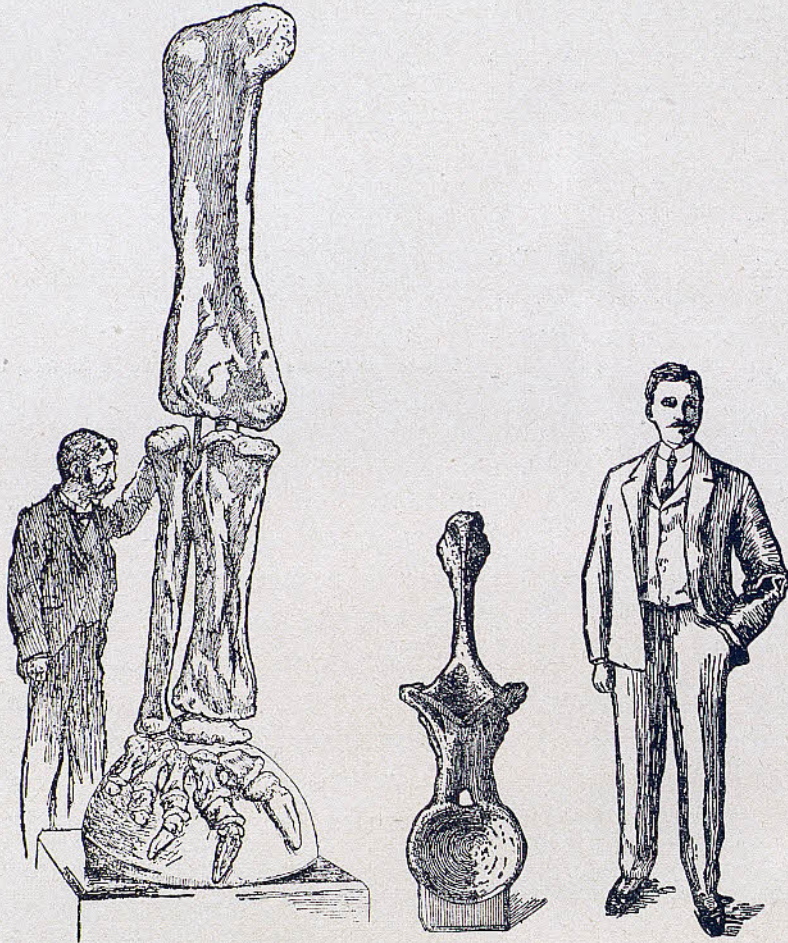


Brontosauri reconstruït en el Museu de Catalunya

N.º 8. *Diplodocus*, llargandaix de 23 a 25 metres de llargada, que vivia en els aiguamolls de l'Amèrica del Nord, i turberes, caminant pel fons. N'hi ha una reproducció de l'esquelet sencer a Madrid, donatiu d'En Carnegie al Rei.

N.º 9. *Iguanodont*, llargandaix monstre, del que han estat trobats restes fòssils a Alemanya, Bèlgica i França. Herbívor, vivint en llocs humits.

Un rèptil també interessant sobre el qual la imagina-

*Brontosauri* pota posterior*Brontosauri* vèrtebra



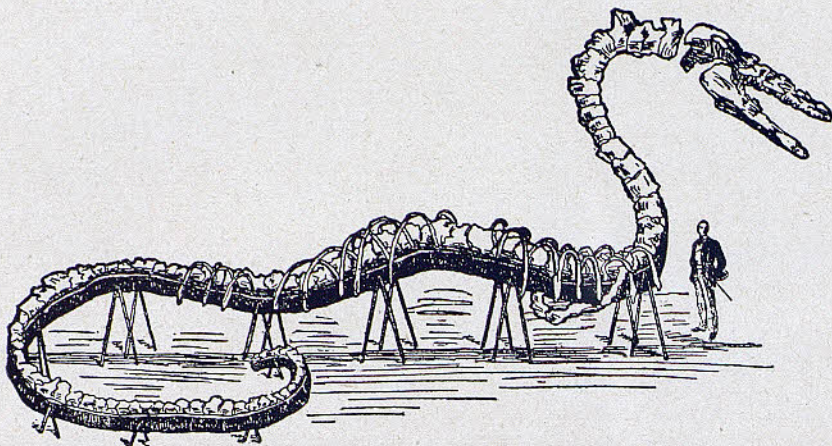
Diplodocus reconstruit en el Museu de Catalunya

ció ha format moltes llegendes és el *Basilosauri*, del golf de Mèxic, que restaurat utilitzant trossos de diferents animals de aquest gènere, donà lloc a la famosa Hidra o serp de mar, de 30 metres de llargada, que durant uns temps fou ensenyat per les ciutats d'Europa, fent cap a la fi al Museu de Dresde on l'arreglaren altra vegada.

N.º 10. *Triceràtops*, rèptil o llargandaix banyut, amb una valona mòbil o collar i bec. Les reproduccions d'aquest animal no estan totes completament d'acord, però coincideixen en l'aspecte general.



Iguanodont reconstruit en el Museu de Catalunya



L'*Aydrarchus* de Koch, format per vèrtebres de *Zeuglodon*

N.º II. *Estegosauri*, rèptil gegant americà, semblant a l'actual *Moloc* d' Austràlia, per les espines i banyes de què és armat, però deu vegades més gran.



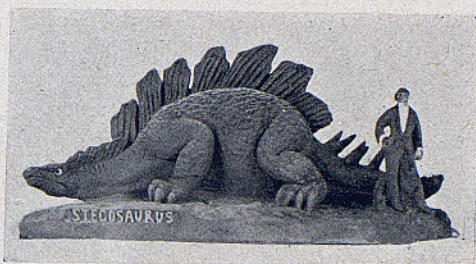
Triceratops reconstruït en el Museu de Catalunya

El *Tilosauri*, era també un rèptil, però marí, de proporcions també gegantines, 25 a 35 metres segons el Professor Cape, del qual han estat trobats restes entre altres llocs, en el cretaci de Cansas.

N.º 12. *Pareiosauri*, altre llargandaix de l'Àfrica, de forma rabassuda, amb escates.

Com els anteriors, no té representant en la fauna actual.

N.º 13. *Megacer* o cérvol de les grans prades, que

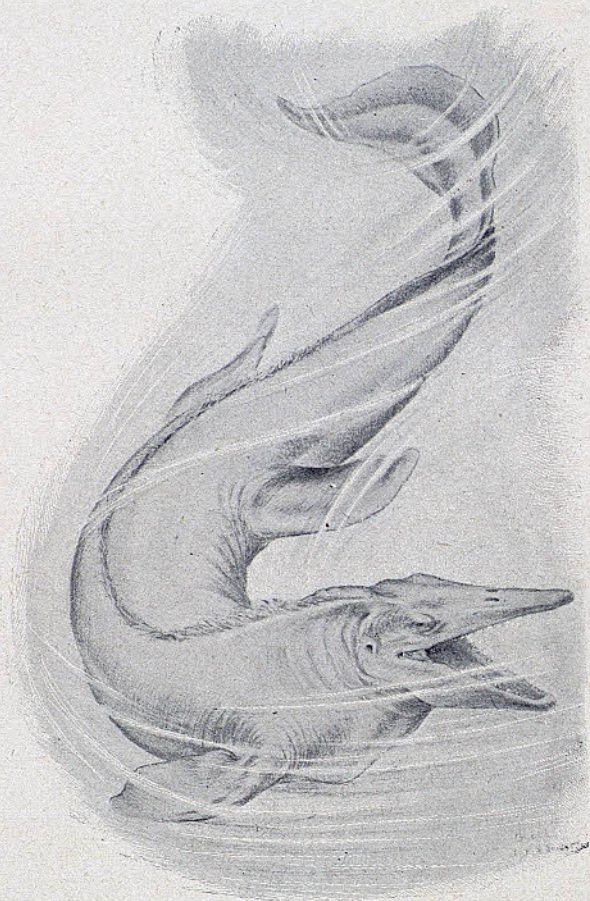


Estegosauri reconstruït en el Museu de Catalunya

vivia a Europa, sobre tot a Irlanda i Nord de França. N'han estat trobats també restes fòssils a Catalunya. La seva reproducció figura en el departament de paleontologia del Museu Martorell.



Thespirus. Dinosauri herbívor propi del cretaci. Reconstrucció de Knight



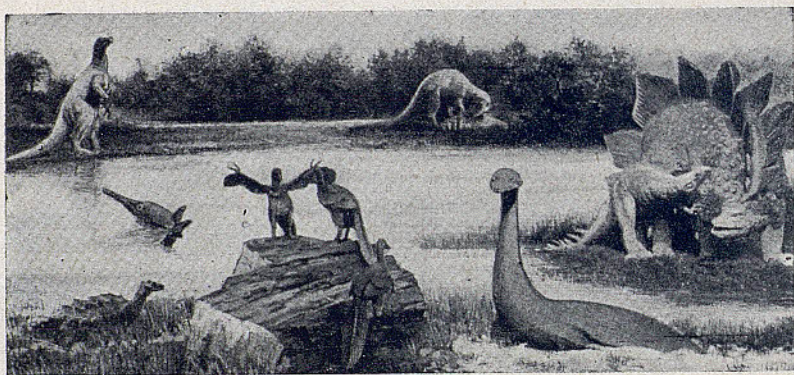
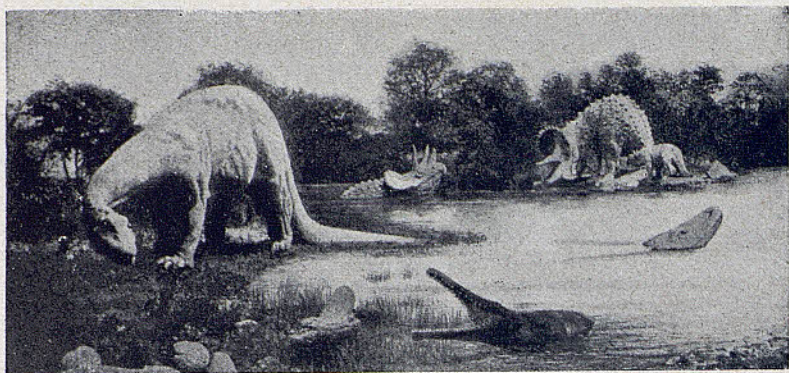
El gran llargandaix de mar: *Tylosaurus*, reconstruït per J. M. Gleesson



Pareiosauri reconstruït en el Museu de Catalunya



Megàcer reconstruït en el Museu de Catalunya



Reproducció d'un paisatge quaternari en el Parc Hagenbeck d'Hamburg



ANUARI 1916	10 ptes. (agotat)
Id. 1917	10 » (en preparació)

TREBALLS DEL MUSEU

Serie Zoològica

- I. Instruccions per a la preparació i envió de Mamífers amb destí al Museu, per J. B. D'AGUILAR-AMAT 1 pta.
- II. Id. íd. d'Aus, per I. DE SAGARRA..... 1 »
- III. Id. íd. de Reptils i Batracis, per JOAQUIM MALUQUER I NICOLAU. 1 »
- IV. Id. íd. d'Insectes i altres articulats; per I. DE SAGARRA 1 »
- V. Id. íd. de Moluscs terrestres i d'aigua dolça, per A. BOFILL. 1 »
- VI. Consideraciones sobre los medios y fines de la investigación zoogeográfica, por el Dr. F. HAAS..... 2'50 »
- VII. Les Serps de Catalunya, per J. MALUQUER I NICOLAU..... 5 »
- VIII. Lepidòpters de Catalunya: I. *Rhopalocera*, per I. DE SAGARRA. (en prep.)
- IX. La fauna malacològica de la Vall de Ribes i llurs característiques dintre la malacologia pirinaica, per A. BOFILL I POCH I J. B. D'AGUILAR-AMAT (en preparació)
- X. Els animals de terrari i aquari a Catalunya, per SALVADOR MALUQUER (en preparació)
- XI. Nota sobre la familia de los Osmílicos (Ins. Neur.), per L. NAVÁS S. J..... 1 pta.

Serie Botànica

- I. Recol·lecció, preparació i conservació de plantes, per el Dr. P. FONT QUER..... 1 pta.
- II. Introducción al estudio de la florula de micromicetos de Cataluña, por el Dr. R. G. FRAGOSO 7'50 »
- III. Flore des environs de Barcelone, par le F. SENNEN. (en preparació)
- IV. Contribució al coneixement de la flora catalana occidental, per el Dr. P. FONT QUER..... (en preparació)

Serie Geològica

- I. Instrucciones a los recolectores de rocas y fósiles y a los aficionados a estos estudios, por el Dr. M. SAN MIGUEL. (en preparació)
- II. Catálogo de la colección de rocas (grandes bloques) del Parque de Barcelona, por el Dr. M. SAN MIGUEL.... (en preparació)

Serie Mineralògica

- I. Minerals de Bellmunt, per el Dr. F. PARDILLO (en preparació)
- II. Tòpica mineral catalana (Els minerals de Catalunya), per LL. TOMÀS..... (en preparació)

Serie Biològico-Oceanogràfica

- I. Instruccions per a la recol·lecció, preparació i conservació d'animals marins, per JOSEP MALUQUER 1 pta.

CURSOS DEL MUSEU

- I. Ensayos pirocnòstics, per el Dr. F. PARDILLO..... (en preparació)

FAUNA FLORA I GEA DE CATALUNYA. Hi ha alguns volums (Mamífers, Reptils i Batracis, Mol·luscos, etc.), en preparació.

LA JUNTA DE CIÈNCIES NATURALS DE BARCELONA

ofereix al públic un conjunt de instal·lacions on pot estudiar-se fàcilment la vida, costums i organització dels animals, el conreu i determinació de vegetals i caràcters, propietats i aplicacions dels minerals. En els laboratoris de la Junta pot treballar-hi qui ho desitji, demanant-ho tan solament a la Direcció. Les escoles i naturalistes poden obtenir duplicats per a llurs col·leccions, doncs la Junta no es proposa més que la extensió i propagació del conreu de les Ciències Naturals.

El personal tècnic de la Junta està de bon grat a disposició dels aficionats, conreadors i investigadors, sigui per a guiar-los, sigui per a col·laborar en tota obra o treball profitós.

La Biblioteca de la Junta està a disposició del públic amb molt limitades restriccions.

La Junta emprèn l'estudi sistemàtic de la Naturalesa catalana, i extenent el seu radi d'acció anirà fora de Catalunya, per a fer conèixer en nostres Museus la fauna d'altres regions i païssos de la Terra.

*
* *

Per a tot això, augmentar les instal·lacions, fer exploracions científiques, publicar memòries, etc., la Junta demana l'ajuda de tothom.

La col·laboració a l'obra altament científica i patriòtica de la Junta, pot tenir lloc de tres maneres:

- 1) Com a COL-LABORADOR, amb la cuota anyal de 50 pessetes, amb dret a rebre les publicacions, i *lliure circulació* en les instal·lacions de la Junta.
- 2) Com a MEMBRE ADJUNT, amb la cuota única de 1,000 pessetes, amb dret a rebre les publicacions i *lliure circulació* amb caràcter vitalici, i
- 3) Com a PROTECTOR, fent un donatiu de 10,000 ptes., com a mínim, en un o varis plassos, i amb iguals drets que'ls adjunts, però figurant el nom a perpetuïtat en les plaques de marbre del Museu.