

PUBLICACIONES DE LA JUNTA DE CIENCIAS
NATURALES DE BARCELONA — 1924

Trabajos del Museo de Ciencias
Naturales de Barcelona

Vol. IV

N.º 10

EXCURSIÓ ENTOMOLÒGICA
AL CABRERÈS (GIRONA-BARCELONA)

PER

LLONGÍ NAVÀS, S. J.

(PUBLICADA EN 10 AGOSTO 1924)



MUSEO DE CIENCIAS NATURALES
BARCELONA

EXCURSIÓ ENTOMOLÒGICA AL CABRERÈS (GIRONA-BARCELONA) DEL 8 AL 18 DE JULIOL DE 1923

PER

LLONGÍ NAVÀS, S. J.

Caràcter de l'excursió.—L'excursió que hem realitzat felicement té un caràcter distint de les altres que tinc portades a fi per més de 20 anys. Es la primera encarregada pel Museu de Ciències Naturals de Barcelona a dos entomòlegs amb l'intent d'explorar intensament una regió circumscriu i ben determinada i de publicar en quant sigui possible, el resultat de les nostres exploracions.

Iniciativa.—Fou pensament del Director de dit Museu, Dr. Pius Font i Quer, que me la va proposar a l'ocasió que em trobava a Barcelona l'any passat 1922, i em va resultar gratíssima la proposició. Precisament fa bastants anys jo vaig proposar una excursió semblant al Director del Museu de Madrid, bastant profitosa per aquell Museu. Em fou rebutjada la proposta, i ara em complau molt més d'haver realitzat aquesta, que ha resultat esplèndida per al Museu de Barcelona.

Vaig acceptar, doncs, de bon grat, si tingués un company tècnic. No pogué ésser millor escollit don Ascensi Codina amb qui havia fet excursions semblants des de l'any 1909, caçador d'insectes verament formidable i ben coneixedor de la regió que anàvem a visitar, per ell mateix escollida.

Per ço ell fou el director i guia en tot i per tot de l'excursió,

jo son auxiliar i company inseparable. Però volgué que la ressenya dels fets principals de l'excursió i l'estudi d'una part dels exemplars estudiats anés pel meu compte.

Tasca principal i general.—La tasca principal comuna als dos era de caçar insectes, sens rebutjar altres rams que poguéssim abarcar sens distreure l'atenció principal; per ço he anomenat entomològica l'excursió. Ni tampoc collírem per igual tota mena d'insectes, sinó principalment aquells quina determinació era més factible en temps no molt llunyer. I es pot dir que dels ordres dels coleòpters, ortòpters i neuròpters (en el sentit més ample), recollírem gairebé tot el que ens vingué a les mans, llevat de les espècies més vulgars; i en aquesta tasca treballàrem ambdós amb semblant afany, interessant-me un xic més a mi els neuròpters, i el coleòpters al senyor Codina. En altres ordres, no essent possible per manca de temps ni conservar tot el que se'ns presentava, férem selecció, guardant les espècies més visibles i fàcils de preparar dels hemípters, himenòpters, i sobre tot lepidòpters. Aquests últims gairebé tots quedaren al meu compte, mentre que la major part dels hemípters, himenòpters i també coleòpters foren capturats pel meu company, a qui es deu, per consegüent, almenys les dues terceres parts del total d'exemplars que capturàrem.

Altres objectius.—A més dels insectes, objecte principal de l'excursió, no descuidàrem altres branques de la Història Natural, si a mà ens venien. Així collírem bon nombre de molluscos, sobre tot terrestres i testacis.

El Prof. Silvestri tenia encarregada al senyor Codina la busca dels miriàpods i la realitzà amb veritable passió. Algunes voltes em vaig associar al treball per indicar-li alguns exemplars que es descobrien o donar-li algun que jo hagués pres, però la inmensa majoria dels miriàpods recollits es deu al senyor Codina.

També en una ocasió recollírem una munió de numulítics de l'eocènic, sobre tot menuts.

Regió explorada.—La regió explorada és de caràcter montanyenc i fresquívol del nord de Catalunya, i tant la flora com la fauna tenen la fesomia que a tals terrenys correspon.

Es part del que es diu Cabrerés i serralada de Collsacabra. La altura més gran que assolírem és a l'Osca de Santa Maria de Cabrera, a 1,287 metres, i d'ordinari ens trobàvem a uns 500 metres més baix.

En lo civil pertany la major part a la província de Girona, éssent la divisòria la crestalada de l'Osca o de Nostra Dona de Cabrera.

Al cim la vegetació tenia la fesomia de subalpina o alpina, amb abundància de falgueres (*Pteridium aquilinum*) i herbes de prat (Lleguminoses, compostes, graminàcies, rosàcies, etc.), i aleshores les plantes estaven en plena floració.

Temps de l'excursió.—Els dies de la excursió foren els 8-18 de juliol. Mes per a fer-se càrrec ben bé de l'aspecte general de la fauna, cal tenir en compte que havent estat enguany extraordinàriament fresc el més de juny, la flora, i, per consegüent, la fauna entomològica estava retrassada, i es gairebé com si haguéssim fet l'excursió a últims de juny. El blat estava en plena sega en alguns punts de les valls, i en molts altres més enlairats encara verd del tot o groguejant, i fins l'ordi es veia en alguns camps. En especial els ortòpters, insectes fredolics, es veien encara generalment en estat de larva, i pocs exemplars i espècies trobàrem ben formats.

Mètode de caça.—Llevat dels neuròpters i lepidòpters, que jo prenia d'ordinari al vol, la resta dels insectes l'obtinguérem en gran part maniguejant, ço és, passant el salabret per les rames dels arbres i arbustos i per les herbes i revisant de tant en tant el que dins hi havia. Naturalment, que la major part, la immensa majoria de les peces que hi queien eren deixades lliures, escollint tant sols els exemplars que bonament podíem preparar i ésser estudiats fàcilment per nosaltres o altres entomòlegs. Altres insectes i

també crustacis isòpods els collirem escorcollant sota les pedres, i els miriàpods allí mateix o bé la fullaraca del bosc, i a la terra humida, removent-la suaument amb una aixadella que per aquest fi se'n havia endut el senyor Codina.

Exemplars rebutjats.—Per les raons dites i també perquè es necessitava tècnica i eines especials ens veiérem en la precisió de deixar en llibertat o no fer cas de bon nombre d'insectes menuts que tal volta venien a les mans o queien dintre del salabret. Així és que en general no conservàrem la major part dels micros, en els ordres sobretot de himenòpters i lepidòpters. Altrament ells sols ens haurien donat milers d'exemplars que podien ésser recollits en excursions encaminades a n'aquest efecte.

D'igual manera rebutjàrem totalment les espècies dels ordres colèmbols i tisanòpters, que exigien altra tècnica.

Itinerari.—Per a fer-se càrrec de la nostra tasca i ensems per a fixar el seu lloc a les espècies recollides, serà útil referir breument l'itinerari que seguirem, indicant de pas alguna circumstància que pugui interessar.

El dia 8 de juliol, enlestits els pocs arreus que necessitàvem per una excursió no molt llarga, sortírem de Barcelona al tren de les 10'48, i arribàrem prop de les 14 a Girona. El ruixim que queia a l'arribada, ens aconsellà dinar a l'estació enlloc d'entrar a la ciutat, i prenent de nou el tren a les 15,10, arribàrem d'hora a Sant Esteve de Bas, a les 17'30.

D'aquí anàrem a peu al nostre allotjament, començant de seguida la nostra excursió. Perquè, com havia plogut, per les vores de la carretera i per terra trobàrem una munió de miriàpods *Julus*; a dotzenes i cents els hauríem pogut collir; així com a les vores alguns *Helix* enlairats a les herbes.

En arribant al poble d'Hostalets de Bas, saludàrem al senyor Rector, mossèn Baldiri Guillamet, qui ens volgué acompanyar a alguna excursió.

El nostre allotjament i centre de nostres excursions fou el Mas de Reixach, a un quilòmetre del poble, a la vessant oriental de la muntanya, cosa de cent metres més alt, on el senyor Codina té un pis llogat, que nosaltres estrenàrem. Està rodejat de conreus per la part baixa i d'arbredes als costats, i més amunt, freixes, alzines, pins, castanyers, etc., amb fonts fresques i torrentets que davallen cap al pla i que ens prometien abundant i no vulgar caça, com així fou en efecte.

Dia 9.—L'exploració del dia fou pels voltants del Reixach, al matí cap a la font de la Cirera, on l'hivern passat el senyor Silvestri hi trobà el rar escorpí cego *Belisarius Xambeui*, citat poc abans per primera volta a Espanya; a la tarda per les bosquíries. Els insectes abundaven arreu, estant emperò, atrassats els ortòpters. Entre altres troballes, cal fer esment del reptil ànguid *Anguis fragilis* i del mollusc *Testacella haliotoidea*, dos grans exemplars.

Dia 10.—Prenent el tren de tres quarts de nou a Sant Esteve de Bas, ens dirigírem a Olot, explorant la vora del Fluvià, amb collita preciosa de quernets i miriàpods sota les pedres, de tricòpters, efemeròpters i altres ordres d'insectes, maniguejant per les herbes, arbustos i arbres de la ribera. Fou el dia en que s'experimentà un terratrèmol a Olot, segons ens referí el metge don Jeroni Gelabert, i a altres punts d'Espanya, especialment de Catalunya. Nosaltres no ens en adonàrem.

Després de dinar a la fonda de prop de l'estació d'Olot, encara a la tornada tinguérem ocasió de collir bones peces, especialment el meu company, que s'entretingué més pels rierons del costerò abans d'arribar a Reixach.

Dia 11.—Férem excursió de tot el dia fins al *Salt de Sallent*, i ens acompanyà mossèn Baldiri amb altres dos sacerdots que aquells dies tenia estiuejant a Hostalets de Bas.

Passant per *Puigpardines* i *Sant Privat de Bas*, nosaltres dos prenguérem la costa llarga i marradejada fins al damunt del

Salt de Sallent, al peu del qual quedaren els altres companys. La vista des de la part alta del salt (d'uns 200 metres) és esplèndida certament, amb vegetació subalpina de pasturatge. El desencant, però, fou gran, per no trobar-hi amb abundó alguna font o rieró d'aigua fresca, sinó una poca de tèbia i tèrbola.

Després de dinar a Sant Privat, tornàrem a casa, i tant a l'anada com a la tornada, l'excursió fou aprofitada com poques.

A la pujada del Salt mon company trobà l'escorpí *Belisarius* i ambdós poguérem observar la diferència que fa l'altitud en la habitació dels insectes, perquè a la base volaven les papallones *Aphantopus* i al cim les *Erebia*. I així mateix poguí observar l'efemeròpter *Ecdyonurus forcipula* Pict. dansant a voladúries, pujant i baixant acompassadament a fil de plom, del que en vaig capturar alguns. Al cim trobàrem també un *Tropidonotus*, que a primera vista em semblava un escorçó.

A la tornada, després de descansar una mica a la font de prop de la Baïllia de don Ferran de Prat, qual aigua fresca es de 13° 5, un *Lucanus cervus* L. (Col.) passà volant sense poder caçar-lo, enlairant-se fins a parar-se en un arbre. Una forta embranzida que vaig donar a la soca, el va llençar a terra al prat, on poguí agafar-lo. Poc més enllà trobem un taup (*Talpa caeca*), mort suara per un pagès, i encara calent, que prenguérem i juntament dos puces que hi trobàrem, amb alguns àcarids que ficàvem en un tubet amb esperit de vi.

Dia 12.—Menàrem l'excursió al *Santuari de la Mare de Déu de la Salut*, en terme de Sant Feliu de Pallarols, sortint a un quart de nou i fent-nos de guia En Joan, escolà d'Hostalets de Bas, qui ens portà per dreces curtes i profitoses. Plau-me citar, com a nota antropològica, unes frases canviades entre ell i el senyor Codina, perquè es vegin les qualitats i aficions filarmòniques de la gent del poble. Vingué a parlar, En Joan, de les cigales, que un dia sentia cantar en abundó i amb pler. Li preguntà aleshores el

senyor Codina si li agradava el cant de les cigales.—Oh! molt!, respongué el nostre Joan.—¿Més que el cant del rossinyol?—Sí, més; és més bonic, perquè sempre és igual, sempre igual. Ja veieu quina idea tenia de la bellesa.

Ni era ell sol qui pensava així. Com aquesta resposta se'n gravà, un altre dia venint la conversa sobre el cant del rossinyol, el senyor Codina va preguntar a una persona del país quin li agradava més, el del rossinyol o el de la cigala. Els dos són bonics, respongué, sense donar a ningú la preferència, tal volta perquè sospità que s'havia disputat sobre llur excellència i no gosà definir el plet.

El dia, al matí, semblava amenaçador de pluja. Dues vegades plugué, i la nit també va fer un bon ruixat, de manera que calia dubtar si era més prudent quedar-se a casa, i acontentar-se amb els voltants. Nosaltres no dubtàrem, i confiats en la nostra sort, emprenguérem resolta la caminada. Fou el dia més preciós per a no tenir calor, el més escollit per a la captura dels miriàpods i altres hipogeus, dels que en féu en Codina abundosa collita.

Allà dalt al santuari vàrem gaudir del bell espectacle que d'allí s'obira, de l'aigua fresca de 11° de la font, d'un àpat ben preparat; i abans d'arribar-hi, a les vores d'una roca a un quilòmetre, d'on ja es veu el santuari, tinguérem la bona sort de trobar alguns peus de la planta rara que cal esmentar *Miconia pyrenaica*, dita encara per alguns autors no ben informats *Ramondia*. Algunes estaven en plena flor, altres encara més atrassades. Per la meua part un *Lidar* i una *Nineta* (neuròpters), alguns *Pantelinus* i *Acridium* (ortòpters), un vol de *Mystacides azurea* (tricòpters) prop del poble a la tornada, formoses papallones i altres insectes enriquiren mes caps i variaren d'impressions agradables la jornada.

Dia 13.—Bona part del matí gastà mon company en empaquetar les caceres d'aquells dies, i a mi encara em vagà per a caçar al torrentet proper. Després de dinar, emprenguérem la pujada al San-

tuari de la Mare de Déu de Cabrera, clavat, segons sembla, al cim d'una roca o cingle esfereïdor, que havia d'ésser el centre de nostres excursions els següents dies.

Sempre anàrem pujant, pujant, llevat d'un tros planerós de Falgars, al peu del Santuari. Una parada a casa del senyor Rector de Falgars, mossèn Joan Canudas, ens valgué aigua fresca, que feia retornar de la suor de la pujada, i a mi instruccions i *oblata* per a celebrar els dies que havíem de passar a Cabrera.

Entre altres peces collides pujant a Cabrera, cal fer esment de quatre espècies de *Zygæna* (lepidòpters) algun *Lidar* (neuròpters), que abunda als arbres de Cabrera i una *Leuctra* (plecòpters), nova al repeu de la muntanya, a un petit rieró que del bosc davalla. A dos quarts de set de la tarda ja arribàvem al Santuari, abans que el mosso, que per marrades i amb una somera, portava les maletes i havia sortit d'Hostalets abans que nosaltres.

Dia 14.—Dedicàrem el dia a l'exploració dels voltants del Santuari, o del cim de la muntanya de Cabrera, dita de l'Osca, per una mena d'osca que hi ha al cingle poc més enllà del Santuari.

No em vaga descriure el panorama que allí es frueix, que prou bé s'ho mereixeria. Però la meva descripció es quedaria molt més baixa de la realitat, per més que semblés exageració als que no han visitat aquell cim. Sí que em plau exhortar als naturalistes, als turistes, als aimadors de la nostra pàtria a que pugin alguna volta al cim de Cabrera, que no se'n penediran, sinó que els quedaran ganes de tornar-hi.

Jo només em permetré dir un mot en gràcia de la bellesa de la nostra pàtria. Al llibret titulat *Nostra Senyora de Cabrera*, bellament escrit per mossèn Fortià Solà, Pvre., es retreu el dit d'Osona, "que l'espectacle que des d'aquest lloc es contempla és dels més grandiosos de Catalunya".

Es simplement embadalidor, encisaïdor.

Aquella tarda vaig pujar al turó més alt, dit el Pla de casa Prat

(1.287 m.) i d'allí no em cansava de mirar i remirar a l'entorn i comparar aquell panorama amb altres de semblants que he fruit al Montseny, als Pirineus, a la Serra Nevada, i, sobretot, al Moncayo (Saragossa), qual cim de 2.315 metres he assolit moltes vegades, aquest mateix estiu.

L'horitzó que del cim del Moncayo s'obira es el més ample i extens, el més grandíós, el més sublim i enlairador del cor i de l'esperit, que jo jamai he contemplat, i n'he vist molts. Allí hom deixa la terra allà lluny, sota els peus, i sembla que vulgui tocar el cel amb el cap o amb les mans allargades, més que els núvols, que moltes vegades queden dessota. Però el panorama que es descobreix des del cim de l'Oscà és més formós, més variat, més viu, més patètic.

Més formós, perquè es contempen d'un xic a prop les serralades i valls més garrides de Catalunya: el Montserrat, el Montseny, la Pedra Forca, encís dels alpinistes; el Puigmal, la carena pirenaica, al fons el Canigó, venerable per la neu que blanqueja son front alterós i noble. I si mirem més a prop, veiem altres i altres carenes de muntanyes i pics alçades unes darrera d'altres com gegantins cortinatges o sèries d'ones del Oceà, cada volta més altes com més s'allunyen, donant la idea de l'infinit.

Més variat, perquè no es distingeix la monotonia de les planícies d'Aragó o les serres i boscúries de Castella, com al Moncayo, sinó per tot el terreny variadíssim de pics enlairats i turons humils, de valls espaioses, rierons petits i rius rabents, de boscos amples i sempre verds, de conreus rics de tota mena, prats, forratges, horts i vergers de delícies.

Més viu, perquè no es veu la terra a trossos despullada o nua de tota vegetació, com des del Moncayo, claps de desolació àrida, sinó tota la terra emmantellada de verda i florida vestidura.

Més patètic. Allí al Moncayo es gosa el sublim pacífic mirant al cel ample o als núvols que com onades s'extenen sobre la terra.

Aquí, si la vista gosa dirigir-se als cinglets tallats a fil, o a les terres que jauen allà baix, se sent una impressió un xic esfereïdora, un espectacle corprenent, buscat i breument assaborit. ¡I pensar que d'aquell cingle de més de 100 metres d'alçada es va estimbar un noieta de cinc anys, sense fer-se mica de mal, salvat per les mans poderoses de Maria!

Aquí, al cim de Cabrera i voltants, és on jo esperava la millor collita i no em va enganyar el pressentiment. Ultra que al cim mateix del cingle tornàvem a trobar, i no escassa, la formosa *Miconia pyrenaica*, aquell mateix dia 14, vaig tenir la fortuna de trobar un gènere nou, que amb delit buscava per a posar-li el nom de *Valenzuela*, i entre les bonicoies formes de la papallona *Zygæna rhadamanthus* bé sospitava que n'hauria alguna de nova, com fou així realment.

Dia 15.—Diumenge.—Baixàrem a Sant Julià de Cabrera per a celebrar la missa major i caçar, de pas, a la tornada. Tal fou la abundància de miriàpods que a la fageda del peu del cingle trobà el senyor Codina, que hi tornàrem de nou a la tarda, per a passar-la tota escorcollant sota la fullaraca. Fortuna fou pel meu company que va trobar sis exemplars del miriàpod *Glomeris* tan cobejat i demanat pel Prof. Silvestri; per la meua part algunes papallones no despreciables entraren al salabret.

Dia 16.—Passàrem el dia al *Pla dels Aiats*, tros de carena muntanyosa, semblant a la de Cabrera, amb idèntics o més alts cingles per la banda del mitjorn.

L'intent principal era de caçar ortòpters, que per aquelles falgueres i prats en veié exèrcits, en altra ocasió, el senyor Codina. Aleshores enguany estaven encara retrassats. En canvi, la caça dels neuròpters i afins fou per a mi riquíssima, prenent entre ells el *Valenzuela*, suara esmentat. Un quernet sota una pedra, un juloid subcilíndric, pres de les rames amb el salabret, tres formoses espècies de *Zygæna* i altres papallones foren per a mi de gran estima.

Fou aquell dia ben aprofitat. I per a fi de festa en arribant al Santuari, encara prenguérem al vol el coleòpter *Amphymallus majalis*, que entre dues llums volava entorn de les freixes de la plana.

Dia 17.—Calia davallar d'aquelles altures per a variar la caça, explorant els voltants de Cantonigrós, i sobretot els boscos de Tavertet. Gairebé tot el matí gastà el meu company en formar metòdicament els paquets de son ric material; jo me'n vaig pujar a l'Oscà, i entre altres rareses, m'ho semblà trobar a aquella altura, al bell cim del turó de la triangulació, la papallona, que no és rara a les planes (*Papilio machaon*).

A la davallada el mosso, que ho era l'ermità, En Manuel Carbó, ens feu obirar engastada en una pedra una figura estranya: era l'equinoide fòssil *Echinospatagus ornatus* Ag. Aquest caràcter paleontològic va confirmar plenament la definició que dies abans havia feta del terreny com a eocènic, guiat solament pels caràcters litològics, de gran semblança amb els terrenys i roques de Manresa. Al dia següent gran quantitat de fòssils numulítics havia d'esser el més autèntic testimoni.

Després d'intentar debades l'allotjament a cala Roïllada i a Bach, entràrem, al fi, a Cantonigrós, que és el primer que jo havia volgut, i ens trobàrem a gust a la fonda del Taco.

Dia 18.—Fou l'últim de la excursió i no menys ric i variat que els altres. Sortírem cap a la font dita de Rajols, d'aigua fresca de 9,8°, on prenguérem el dinar preparat a la veïna casa de Rajols. Seguint el corrent i a les vores de la font no faltaren rars tricòpters, i fins alguns exemplars d'una espècie de *Nemura* (Plecòpters), gènere que no havíem vist en tota l'excursió.

D'allí pujàrem al Pla de Boixí, terme de Tavertet, ric en numulítics que trepitjàvem arreu pel camí tot anant fins a l'Avenç, puix ens havien ponderat la gran antiquitat d'aquella casa, on es veien indicis de construccions celtes i un dolmen. Aquest no el veiérem

pas; la casa, si bé antiga i gòtica en alguns trossos, en altres és molt més moderna. En una finestra, encara gòtica, hi llegirem l'any 1554, i a la portalada, en arc arrodonit, hi ha gravat el nom de Jesús.

De des d'allí fruïrem de la vista de les Guilleries.

La tempesta que se'ns venia a sobre ens va ésser útil per a no carregar massa de fòssils del numulític, com ha hauríem fet sense dubte. Soplujats al Mas de Rajols, deixàrem passar les dues tempestes que sobrevingueren, i quan ja el ruixim era molt feble, emprenguérem la tornada cap a Cantonigrós.

L'excursió estava finida, i per cert ben sortosament. Fins semblava que tinguéssim l'aire i el cel a la mesura del nostre desig, ennuvolat i fresc quan pujàvem les costes, serè i esplèndid quan ens convenia caçar insectes.

Sortits a l'endemà, dia 19, de Cantonigrós, de bon matí, prenguérem comiat l'un de l'altre a l'estació de Moncada, seguint el senyor Codina cap a Barcelona, jo cap a Manresa, i d'allí després a Saragossa.

Enumeració de les formes trobades i estudiades.—Si es tractés de fer la fauna completa de la regió per nosaltres recorreguda s'hauria de fer esment de totes les espècies que en ella viuen, per més vulgars que siguin. Mes com no es tracta sinó d'un avenç per a la fauna entomològica de Catalunya pel mitjà de l'enumeració de les formes notades a la nostra excursió, crec que ens serà permès ometre algunes espècies que per sa extensió no hi ha dubte que es troben per tot arreu. Tals són, per exemple, *Coccinella septempunctata* L. (Col.), *Musca domestica* L. (Dipt.), *Chrysopa vulgaris* Schm. (Neur.), *Apis mellifera* L. (Himen.), etc.

Tampoc citarem, en general, les espècies vistes i no caçades, a fi de fer més certa la determinació.

Però altres espècies que a certes localitats i èpoques són abundants i vulgars, les citarem també, perquè no ho són tant en altres

llocs i temps, i llur nom contribuirà a fer representar la fesomia d'una regió dada.

ESCORPINS

Família CACTIDAE

1. *Belisarius Xambeui* E. Sim. Sant Privat de Bas. Fins ara s'ha trobat a Espanya a tres localitats solament, les tres de la província de Girona: Ribes, Hostalets de Bas i Sant Privat de Bas.

QUERNETS

Família OBISIDAE

2. *Chthonius tetrachelatus* Preysl. Olot, Hostalets de Bas, Sant Feliu de Pallarols. Sota 1-s pedres.

Es notable que no trobéssim cap altra espècie de Quernets. No vàrem escorcollar sota les crostes dels arbres.

COLÈMBOLS

No en prenguérem cap, però de segur que en veiérem almenys un centenar d'espècies, de diferents famílies; algunes molt abundants sota les pedres, altres a la fullaraca. Es estudi que s'ha de fer totalment a Catalunya i que deixem a altres entomòlegs.

TISANÒPTERS

Se'ns presentaren alguns sens anar a cercar-los, caient al salabret amb altres insectes. Es ben segur que en veiérem dues dotzenes d'espècies. Una caça activa i intencionada hauria fet pujar aquest nombre fins a una cinquantena.

SIFONÀPTERS

Família LEPTOPSYLLIDAE

3. *Leptopsylla musculi* Dugès. Hostalets. Paràsit de *Talpa europæa* L.

Amb aquesta ocasió faré esment d'una altra espècie de sifonàpters de Catalunya. Ambdues espècies han estat consultades amb el Dr. Carles Jordan, del Museu de Tring, director de la gran col·lecció de sifonàpters de Rothschild (Carles).

Família PULICIDAE

4. *Ceratophyllus sciurorum* Schrank. Sant Joan del Erm, juliol de 1923. Paràsit de l'esquirol *Sciurus vulgaris* L. Leg. Aguil·lar-amat.

Crec que ambdues espècies són esmentades per primera volta a Espanya.

ISÒPTERS

Família TERMITIDAE

5. *Reticulotermes lucifugus* Rossi. Hostalets de Bas. Sota les pedres.

DERMÀPTERS

Generalment el temps encara era atrassat per aquests insectes; així és que trobarem mantes famílies de 6. (*Forficula auricularia* L.) sota les pedres, les larves blanquinoses amb sa mare bruna.

Hi afegiré la 7. *Euborellia mæsta* Géné, trobada a Sant Privat de Bas i Sant Feliu de Pallarols, gairebé adulta.

ORTOPTERS

N. B. Per la identitat del temps d'exploració enclouré aquí els ortòpters collits l'any passat pel senyor Codina.

Família BLATTIDAE

8. *Hololampra subaptera* Ramb. Sant Feliu de Pallarols i altres indrets.
9. *Ectobius lividus* F. Hostalets, Corcó, o sia Santuari de Cabrera.
10. *Ectobius Panzeri* Steph. var. *concolor* Serv. Corcó.
11. » » » » » *Hæckeli* Bol. Corcó.

Família LOCUSTIDAE

12. *Stenobothrus lineatus* Panz. Corcó. També al pla d'Aiats, trobat l'any passat al mateix temps pel meu company senyor Codina, 23-25 de juliol de 1922.
13. *Omocestus Raymondi* Yers. Hostalets, 9-12 de juliol de 1922; Salt de Sallent, 14 de juliol de 1922, Pla d'Aiats, i Santuari de Cabrera, 21-25 de juliol de 1922.
14. *O. rufipes* Zett. Sant Privat de Bas.
15. *Chortippus parallelus* Zett. Hostalets, Falgars, Corcó, bastant abundant. Salt de Sallent, 14 de juliol de 1922, Pla d'Aiats, Cabrera, 21-29 de juliol de 1922.
16. *Stauroderus scalaris* Fisch. - Wald. Corcó. Salt de Sallent, 14 de juliol de 1922; Pla d'Aiats i camí del Prat de Cabrera, 21-25 de juliol de 1922. Abundant.
17. *S. Saulcyi* Krauss. Pla d'Aiats, 21 de juliol de 1922.
18. *S. bicolor* Charp. Corcó i altres punts; Pla d'Aiats, 24-25 de juliol de 1922.

19. *Ædipoda cærulescens* L. Hostalets, 26 de juliol de 1923; camí del Prat del Santuari de Cabrera, 29 de juliol de 1922.
20. *Psophus stridulus* L. Hostalets, 26 de juliol de 1922; camí del Prat del Santuari de Cabrera, 23 de juliol de 1922.
21. *Arcyptera fusca* Pall. Pla d'Aiats, 21 de juliol de 1922; Santuari de Cabrera, 25 de juliol de 1922.
22. *Paracaloptenus caloptenoides* Brunn. Pla d'Aiats, 21 de juliol de 1922; Santuari de Cabrera, 24 de juliol de 1922.
23. *Acridium bipunctatum* L. Sant Feliu de Pallarols.

Família TETTIGONIDAE

24. *Ephippiger Cunii* Bol. v. *jugicola* Bol. Hostalets.
25. *Barbitistes Yersini* Brunn. Camí del Prat, Santuari de Cabrera, 21-29 de juliol de 1922.
26. *B. pulchripennis* Costa. Sant Privat de Bas. Un exemplar ♂. Li escau perfectament el que diu En Bolivar (Catálogo sinóptico de los Ortópteros de la Fauna ibérica, 1908, p. 140): "Placa infraanal del ♂ estrechada hacia el ápice y por debajo con una quilla menudamente serrada y terminada en punta, que pasa un poco del extremo de la placa; cercos cortos que no se cruzan por debajo de aquella". Bona troballa i que assenyala una àrea d'extensió bastant extensa a Catalunya. Ja el tenia i l'havia esmentat de Montserrat i Sarrià.

Dec consignar que l'espècie que vaig escriure amb el nom de *Barbitistes virgineus* (Bol. Soc. Arag. Cienc. Nat., 1908, p. 104), ara la tinc per *B. Yersini* Brunn. (Prodromus, p. 270, f. 60). Tinc exemplars de Canfranc (Osca), 8 de juliol de 1908; El Run (Osca), 9 de juliol de 1907; Miracle (Lleyda), 23 de juliol de 1909, i Sant Llorenç dels Morunys (Lleyda), 28 de juliol de 1903.

Així hi ha tres espècies de *Barbitistes* a Espanya: *pulchripennis* Costa, *Fischeri* Yers. i *Yersini* Brunn.; les tres són a Catalunya.

27. *Isophya pyrenæa* Serv. Corcó, un exemplar ♀ adult, alguns de joves. Pla d'Aiats, 21 de juliol de 1922, un exemplar ♂ adult.

28. *Leptophyes punctatissima* Bosc. Camí del Prat, Santuari de Cabrera, 29 de juliol de 1922.

29. *Meconema varium* F. Sant Feliu de Pallarols, etc.

30. *Tettigonia viridissima* L. Olot. Encara ninfa.

31. *Platycleis grisea* Fabr. Camí del Prat, Santuari de Cabrera, 13 de juliol de 1922; Pla d'Aiats, 25 de juliol de 1922.

32. *P. grisea* Fabr. var. *collina* nov.

Elytra et alæ apicem femorum posticorum in quiete haud attingentes, saltem in ♂.

Long. corp. ♂	19'5	mm.
"	elytr.....	18'5	"
"	alar.....	18	"
"	pronot.....	5'3	"
"	fem. post.....	18'9	"

Pàtria. Pla d'Aiats, 25 de juliol de 1922. Codina.

Un exemplar ♂ en tot semblant als altres del mateix indret i als nombrosos de la meua col·lecció, llevat en la llargària dels orgues del vol, que a l'estat de repòs passen de l'extrem del fèmur posterior, i en aquest no hi arriba.

Família ACHETIDAE

33. *Acheta campestris* L. Hostalets, Sant Feliu de Pallarols, i per tot se sentien cantar pels prats i fins tot el Pla d'Aiats. Allí mateix, 25 de juliol de 1922.

34. *Pantelinus silvestris* F. Hostalets, Sant Feliu de Pallarols, i per tot, abundant.

SOCÒPTERS

Família SOCIDAE

35. *Amphigerontia variegata* Latr. Sant Privat.

36. *Valenzuela* gen. nov.

Similis *Psoco* Latr.

Ala anterior cellula discali fortiter elongata, postica rotundata, cum procubito venula connexa; seu ramo anteriore cubiti in arcum extento et venula perpendiculari cum media conjuncto.

Cetera ut in *Psoco* Latr.

No puc referir aquesta forma al gènere *Psocus* Latr. ni altra semblant per la forma tant allargada de la cella discal i la de la cella posterior, que és arrodonida enlloc d'ésser poligonal (fig. 1).

He dit *Valenzuela* aquest nou gènere en compliment d'un desig ardent que vaig expressar en la Revista *El Salvador* del juny passat, p. 110, parlant de l'ofrena a l'heroic oficial del Ters africà En Rafael Valenzuela: "No voy a ofrecerle corona de flores, como otros han hecho... Quiero perpetuar el nombre de Valenzuela en el campo de la Ciencia. ¿De qué manera? Dedicándole un género de insectos, a ser posible de Africa o España, que llamaré Valenzuela... Voy a salir a las excursiones del verano; puede que sea tan afortunado (como otras veces), que Dios me lo depare, y entonces la cosa es un hecho." Efectivament he tingut la sort de trobar un nou gènere, i amb aquesta dedicatòria, que ofreno gustós, quedo deslligat de la meva prometença.

El tipus del gènere és l'espècie següent:

37. *Valenzuela marianus* sp. nov. (fig. 1).

Caput atrum, nitidum, vertice deplanato; fronte vix prominente; oculis nigris, prominulis, hemisphæricis; antennis fuscis, fusco pilosis, duobus primis articulis brevibus, crassioribus, subæqualibus, ceteris elongatis, tenuioribus.

Thorax piceus, niteus, pubescentia tenui, raraque, pallida.

Abdomen inferne flavidum, superne fuscum.

Pedes fuscescentes, pallido pilosi; tarsis articulo primo duplo longiore secundo.

Alæ (fig. 1) membrana leviter infuscata, reticulatione fusca; nitidæ, hyalinæ, irideæ; sectore radii cum procubito partim fuso.

Ala anterior stigmatè elongato, apice retrorsum rotundato dilatato, striola pone ipsum fuscescente; sectore radii cum procubito tractu breviorè ramis utriusque fuso; pedunculo furcæ apicalis obliquæ, fere triplo longiore sua latitudine ad originem internum, versus apicem angustata; cellula postica elongata, antice rotundata.

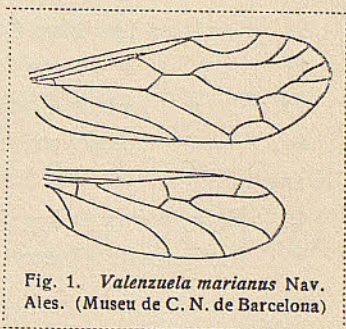


Fig. 1. *Valenzuela marianus* Nav.
Ales. (Museu de C. N. de Barcelona)

Ala posterior pedunculo furcæ subrecto, duplo longiore ramo posteriore furcæ, amplius anteriore.

Long. corp.....	2	mm.
" al. ant.....	3'2	"
" " post.....	2'3	"

Pàtria. Corcó, o sia Santuari de Nostra Senyora de Cabrera, 14 i 15 de juliol, batent els arbres amb el salabret. Quatre exemplars.

Que em sigui permès dir *marianus* aquesta joliva espècie en obsequi de la Verge Maria, en qual Santuari de Cabrera vaig fer aquesta troballa i altres de molt interessants. Menuda és la ofrena, però gran l'afecte de la dedicatòria.

38. *Stenopsocus immaculatus* Steph. Cabrera i Pla d'Aiats, bastant abundant als arbres i arbustos.

39. *Graphopsocus cruciatus* L. Abundantíssima per tot, als

arbres, Olot, Hostalets, Cabrera, etc. Gairebé totes les voltes que escorcollava el salabret, hi trobava qualque exemplar.

40. *Gr. cruciatus* L. var. *brevipennis* End. Cabrera.

Família CECILIDAE

41. *Cæcilius flavidus* Curt. Cabrera, escàs.
 42. » *obsoletus* Steph. Cabrera, algun que altre.
 43. » *piceus* Kolbe. Cabrera, abundant.
 44. » *fuscopterus* Latr. Cabrera, freqüent als arbres;
 Taverdet.

45. *Ectopsocus Briggsi* Mac Lachl. Hostalets, no escàs, Olot.
 46. *Peripsocus phæopterus* Steph. Olot, Taverdet.

Família BERTKAUIDAE

47. *Bertkauia prisca* Kolbe, Olot, Hostalets.

PARANEURÒPTERS (Odonats)

Els llocs per nosaltres explorats eren poc a propòsit per aquests insectes, i alguns que en veiérem volar no els vàrem poder caçar; per ço és curta la enumeració d'aquest ordre.

Família ÆSCHNIDAE

48. *Boyeria Irene* Fonsc. Cabrera.
 49. *Onychogomphus forcipatus* L. Sant Privat, un exemplar molt tendre; Falgars.

Família AGRIONIDAE

50. *Agrion virgo* L. Hostalets.

51. *Platycnemis latipes* Ramb. Olot. Abundant a les vores del Fluvià.

52. *P. acutipennis* Sel. Olot, amb l'anterior, més escassa; Hostalets. Forma local a Espanya i poc abundant.

EFEMERÒPTERS

Família EPHEMERIDAE

53. *Ephemera danica* Müll. Hostalets, Olot, Sant Privat.

Família LEPTOPHLEBIDAE

54. *Habrophlebia fusca* Curt. Olot, Sant Privat; abundant.

Família EPHEMERELLIDAE

55. *Ephemerella ignita* Poda. Hostalets, Olot, algun que altre exemplar.

Família BAETIDAE

56. *Bætis pumilus* Burm. Sant Privat.

57. » *niger* L. Hostalets.

Família ECDYONURIDAE

58. *Rhithrogena aurantiaca* Burm. Hostalets.

59. *Ecdyonurus fluminum* Pict. Hostalets, Olot, Sant Privat, abundant; Cabrera.

60. *E. forcipula* Pict. Hostalets, Sant Privat de Bas.

PLECÒPTERS

Família PERLIDAE

61. *Perla marginata* Panz. Sant Privat.

62. *Isoperla rivulorum* Pict. Hostalets, Olot, Sant Privat, Falgars.

63. *Chloroperla torrentium* Pict. Hostalets, San Privat.

Família LEUCTRIDAE

64. *Leuctra carinata* sp. nov. (fig. 2).

Similis nigræ Sict.

Caput nigrum, nitidum, pubescentia fulva; oculis nigris; ocellis posterioribus pallidis, prope triplo inter se quam ab oculis distantibus; antennis fuscis, tertio articulo fulvo, quarto fuscescente, ceteris fuscis, fusco pilosis.

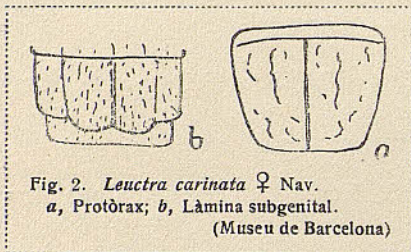


Fig. 2. *Leuctra carinata* ♀ Nav.
a, Protòrax; b, Làmina subgenital.
(Museu de Barcelona)

Thorax niger, nitidus, sparse et tenuiter fulvo pilosus. Prothorax (fig. 2, a) leviter transversus, retrorsum le-

viter angustatus, rugosus, sulco medio longitudinali tenui.

Abdomen fulvo-fuscum, (in ♀ fœcunda); lamina subgenitali (fig. 2, b) transversa, apicem segmenti VIII leviter excedente, sulco medio carinata, fulvo pilosa, margine postico medio angulariter emarginato, angulis lateralibus rotundatis.

Pedes fusci, tibiis pallidioribus.

Alae hyalinæ, iridææ, reticulatione fusca, forti, membrana levissime fusco tincta.

Long. corp. ♀ 4'4 mm.
" al. ant..... 7'3 "

Pàtria. Falgars (Girona), 13 de juliol de 1923. Un exemplar trobat a la fonteta i barranquet que davalla del massís de la Verge de Cabrera prop del coll de Bram.

Malgrat que l'exemplar collit sigui ♀ i no en molt bon estat de conservació, trobo que la forma de la làmina subgenital és tan típica, que no la puc referir a cap altra espècie de les conegudes i he riscat descriure-la com a nova.

Família NEMURIDAE

65. *Nemura cambrica* Mort. Hostalets.
66. » *fumosa* Ris. Tavertet, a la font de Rajols.

NEURÒPTERS

Família CHRYSOPIDAE

67. *Chrysopa vulgaris* Schn. var. *æquata* Nav. Sant Privat.
No cal citar el tipus.
68. *Ch. prasina* Burm. var. *adspersa* Wesm. Sant Feliu de Pallarols.
69. *Ch. prasina* Burm. var. *abdominalis* Brau. Sant Feliu de Pallarols.
70. *Ch. prasina* Burm. var. *striata* Nav. Sant Privat.
71. *Cintameva inornata* Nav. Hostalets.
72. *C. septempunctata* Wesm. Sant Privat.
73. *Nineta flava* Scop. Sant Feliu de Pallarols.
El temps encara estava atrassat pels crisòpids.

Família HEMEROBIDAE

74. *Hemerobius micans* Oliv. Tavertet.
75. » *lutescens* F. Corcó.
76. » *subnebulosus* Steph. Corcó.
77. *Megalomus hirtus* L. Corcó, als arbres, abundant.
78. *Micromus variegatus* F. Hostalets.
79. » *verrucivorus* Schrank. Hostalets.

Família SISYRIDAE

80. *Sisyra Dalei* Mac Lachl. Olot, als arbres a la vora del Fluvià. Ja trobada abans per mi allí mateix.

Família OSMYLIDAE

81. *Osmylus fulvicephalus* Scop. Corcó, o Cabrera, a l'Osca.

Família DILARIDAE

82. *Lidar meridionalis* Hag. Hostalets, Sant Feliu de Pallarols, Corcó; aquí abundant als arbres de la vessant oriental de Cabrera.

Família CONIOPTERYGIDAE

83. *Conwentzia psociformis* Curt. Sant Privat, Corcó.
84. » *pineticola* End. Corcó.
85. *Coniopteryx tineiformis* Curt. Olot, Corcó.
86. » *pygmæa* End. Sant Privat, Corcó.

MECÒPTERS

Família PANORPIDAE

87. *Panorpa meridionalis* Ramb. Hostalets, Sant Feliu de Pallarols, Corcó.

TRICÒPTERS

Família SERICOSTOMIDAE

88. *Goera pilosa* F. Olot. Un sol exemplar ♀ bastant deteriorat, que refereixo a aquesta espècie.
89. *Crunœcia irrorata* Curt. Tavertet.

90. *Schizopelex furcifera* Mac Lachl. Hostalets, Sant Privat, Tavertet, a la font de Rajols.

91. *Sericostoma cristatum* sp. nov. (fig. 3).

Caput nigrum, pilis nigris, fasciculo crasso pilorum aureorum in vertice et fronte inter antennis et palpos, quasi in cristam vel lanam auream extento; oculis fuscis; vertice elato et antice in V pone pilos aureos emarginato; palpis fusco-nigris; antennis totis fuscis.

Thorax niger, nitens, pilis fulvis.

Abdomen fusco-nigrum; cercis inferioribus (fig. 3, a) testaceis, lamina subgenitali lata,

parum prominente, semicirculariter rotundata; copulatore (figura 3, b) declivi, ad medium incrassato, ad apicem oblique truncato, inferne angustato, superne quasi in tuberculum dilatato; valvis copulatoris (fig. 3, c) dente superiore parum longiore, duplo latiore inferiore.

Pedes femoribus fuscis, tibiis tarsisque fulvis, pilis concoloribus; tibiis intermediis fuscescentibus.

Ala anterior tota pubescentia fulva et partim fusca vestita, striola pallida longitudinali in area subcostali ad subcostæ apicem et alia in furcula apicali prima; venula cellam discalem claudente pallida; reticulatione fulva, subcosta et radio fuscis.

Ala posterior reticulatione fusca, bene visibili, pubescentia fusconigra, densa.

Long. corp. ♂ 6'8 mm.
 " al. ant.....10'4 "
 " " post..... 8 "

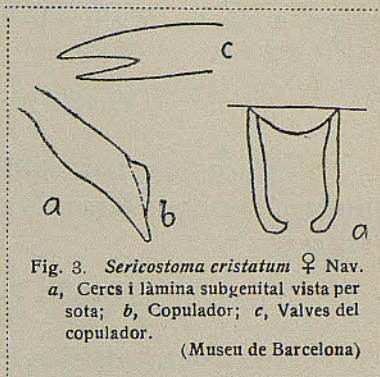


Fig. 3. *Sericostoma cristatum* ♀ Nav.
 a, Cercis i làmina subgenital vista per sota; b, Copulador; c, Valves del copulador.

(Museu de Barcelona)

Pàtria. Olot (Girona), 10 de juliol de 1923.

L'aspecte exterior és de semblança amb el *S. Selysi* E. Pict.; mes la llana groga o de color de taronja del front tant abundant i estensa formant una mena de cresta que s'allarga per tot el davant de la cara, distingeix al moment aquesta espècie de les restants del gènere, a més de les altres particularitats ja descrites.

Família PHILOPOTAMIDAE

92. *Wormaldia triangulifera* Mac Lachl. Sant Privat, Olot, abundant, Hostalets, Tavernet; abundant a la font de Rajols i corrent avall.

Família PSYCHOMYIDAE

93. *Psychomyia pusilla* F. Hostalets, Olot.

94. *Tinodes assimilis* Mac Lachl. Hostalets, Olot.

95. » *unicolor* Pict. Hostalets.

96. » *muticus* sp. nov. (fig. 4).

Similis unicolori Pict.

Caput fuscum, fulvo pilosum, verrucis occipitalibus fulvis; oculis grandibus, fuscis; palpis fuscis, fusco pilosis; antennis fulvis, primo articulo crassiore, cylindrico, apice leviter dilatato.

Thorax inferne fulvus, superne fuscus, fulvo pilosus.

Abdomen inferne fulvum, superne fuscenscens, appendicibus fulvis, fulvo pilosis (fig. 4); processu ultimi tergiti declivi, acuto; cercis inferioribus basi crassis, apice attenuatis, obtusis, inermibus, margine inferiore in tertio apicali concavo; fascia seu corona pilorum fuscorum ante apicem, ad quartum apicale; cercis superioribus te-

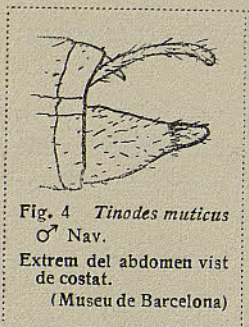


Fig. 4 *Tinodes muticus*
♂ Nav.
Extrem del abdomen vist
de costat.
(Museu de Barcelona)

rioribus in tertio apicali concavo; fascia seu corona pilorum fuscorum ante apicem, ad quartum apicale; cercis superioribus te-

nubibus, arcuatis, inferiores haud excedentibus, cylindricis, apice leviter dilatatis, obtusis.

Alæ membrana leviter fusco tincta; reticulatione fusca; pubescentia fulva.

Ala anterior striola albida ad venulam intermediam pone cellulam discalem et ad procubitalem cellam mediam claudentem.

Ala posterior furcis apicalibus ita longitudine decrescentibus: 3, 2, 5, hoc ad marginem lata, margine seu ramo anteriore convexo.

Long. corp. ♂.....3'7 mm.
" al. ant.....6'3 "
" " post.....4'5 "

Pàtria. Hostalets de Bas (Girona), 9 de juliol de 1923.

Família POLYCENTROPIDAE

97. *Polycentropus flavomaculatus* Pict. Sant Privat.

Família MOLANIDAE

98. *Beræa maura* Curt. Hostalets, Sant Privat, Corcó, Ta vertet.

Família ODONTOCERIDAE

99. *Odontocerum albicorne* Scop. Hostalets i Sant Privat, abundant.

Família LEPTOCERIDAE

100. *Mystacides azurea* L. Hostalets.

Família HYDROPSYCHIDAE

101. *Ulmeria lepida* Pict. Olot, Sant Privat.
 102. *Hydropsyche instabilis* Curt. Hostalets.
 103. » *v o l i t a n s* sp. nov. (fig. 5).

Similis *instabili* Curt.

Caput fusco-nigrum, fulvo pilosum, oculis fuscis, hemisphæricis, prominulis; verrucis occipitalibus fuscis; palpis fuscis, fusco pilosis; antennis fulvis, lineis obliquis fusco-nigris, primo articulo fuscescente.

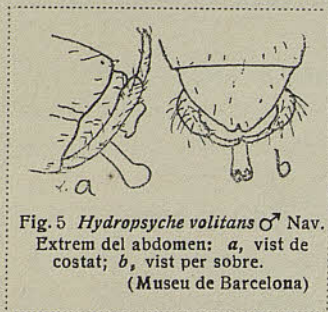


Fig. 5 *Hydropsyche volitans* ♂ Nav.
 Extrem del abdomen: a, vist de costat; b, vist per sobre.
 (Museu de Barcelona)

Thorax fusco-niger, fulvo pilosus.

Abdomen superne fuscum, margine postico segmentorum anguste fulvo; inferne pallidius, subferrugineum, pilis concoloribus; pro-

cessu ultimi tergiti desuper viso subtriangulari, apice acute et breviter emarginato (fig. 5, b), a latere viso (fig. 5, a) in dentem infernum brevem productum, testaceo, nitido; copulatore declivi, apice dilatato, a latere viso apice subbulboso; cercis inferioribus ascendentibus, fulvis, fulvo pilosis, primo articulo versus apicem incrassato ibidemque pilis longis arcuatis fuscis vestito, secundo tenuiore.

Pedes fulvi, fulvo pilosi.

Alæ fere ut in *instabili* Curt.

Ala anterior maculis fulvis ex pubescentia conspersæ; furcis apicalibus ita longitudine crescentibus: 5, 1, 3, 4, 2; furca apicali 1 ramo posteriore duplo longiore suo pedunculo, 3 triplo; cellula media subduplo longiore discali.

Long. corp. ♂	6'6 mm.
" al. ant.	10 "
" " post.	7'3 "

Pàtria. Un exemplar ♂ que va entrar al tren anant camí de Girona, prop de Gualba, (Barcelona) el dia 8 de juliol de 1923.

Sobretot per la forma del copulador semblant a la *bulbifera* Mac Lachl. i la placa de l'últim tergít no la he pogut identificar amb cap altra espècie, per lo que l'he descrita com a nova.

104. *Diplectrona Fonti* sp. nov. (fig. 6).

Corpus totum fusco-nigrum, fulvo pilosum.

Abdomen filamentò quartí segmenti (fig. 6, c) brevis, deorsum arcuato, apicem sexti segmenti vix excedente, griseo; valvæ copulatoris fulvæ, copulatorem æquant, a latere visæ (figura 6, a) latæ, de super visæ angustæ; copulatore fulvo, cylindrico, forti, ad apicem dilatato et in angulum inferum prominente (figura 6, b); cercis inferioribus primo articulo adscendente, apice claviformi, fusco fuscoque piloso, secundo tenui.

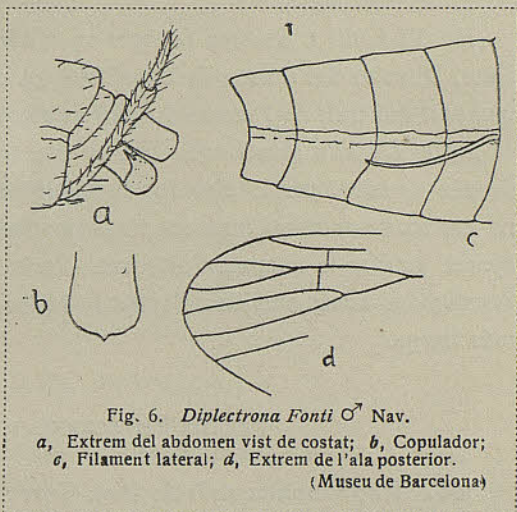


Fig. 6. *Diplectrona Fonti* ♂ Nav.

a, Extrem del abdomen vist de costat; b, Copulador;
c, Filament lateral; d, Extrem de l'ala posterior.

(Museu de Barcelona)

Pedes fulvi fulvoque pilosi, femoribus obscurioribus, calcaribus fuscis.

Alæ reticulatione fusca.

Ala anterior apice parabolice rotundato; pubescentia fusca, abunde aurea sive fulva; furca apicali 1 longa, ramo anteriore sesquilingiore suo pedunculo, 3 triplo saltem longiore suo pedunculo.

Ala posterior (fig. 6, d) obscurior, pubescentia plerumque fusca;

apice late rotundata; furca apicali 1 quadruplo longiore suo pedunculo; cella discali longitudine furcæ 1 subæquali.

Long. corp. ♂ 5'5 mm.
 " al. ant..... 7'9 "
 " " post..... 6'5 "

Pàtria. Tavertet, o sigui font de Rajols, 17 de juliol de 1923 (Mus. de Barcelona).

He dit *Fonti* a aquesta espècie en obsequi del Dr. Pius Font i Quer, Director del Museu de Barcelona. Es molt just que es dediqui una part del fruit de l'excursió a qui es deu aquesta totalment.

De la *D. felix* Mac Lachl. amb la que té més semblança es distingeix de sobte per lo curt del filament lateral de l'abdomen, que no arriba de molt a l'extrem d'aquest; la forma i estructura del aparell genital és totalment diferent. A més d'això, les ales són més arrodonides o més amples a l'extrem i la forca apical 1, notablement més llarga.

Família RHYACOPHILIDAE

105. *Rhyacophila tristis* Pict. Tavertet, a la font de Rajols.
 106. » *meridionalis* E. Pict.? Sant Privat. Un exemplar ♀ que tira molt a aquesta espècie.

LEPIDOPTERS

Per a la determinació de la major part de les espècies m'he servit de la bella col·lecció del Museu del Col·legi del Salvador a Saragossa, moltes de les quals han estat prèviament determinades per l'eminent lepidopteròleg abbé de Joannis, de París, i també de l'obra de Seitz, "Papallones paleàrtiques"; altres dubtoses o desco-

negudes per a mi han estat determinades directament per l'esmentat abbé de Joannis; aquestes últimes les assenyalaré amb *.

Família PAPILIONIDAE

107. **Papilio Machaon** L. Digne d'esment per la localitat i altura. Un exemplar prè al bell cim de l'Osca, a 1287 m., al turó de la triangulació.

Família PIERIDAE

108. **Pieris rapæ** L. Hostalets, i per tot.
109. **Leptidia sinapis** L. Bastant abundant a Hostalets i altres indrets fins a l'Osca.
110. **Leucochloe Daplidice** L. Corcó, i també a altres indrets.
111. **Colias croceus** Fourcr. Frequent a Hostalets, Cabrera, etcètera.
112. **Gonepteryx Cleopatra** L. A l'Osca i altres punts.

Família NYMPHALIDAE

113. **Limenitis Camilla** L. Hostalets, no rara.
114. **Pyrameis cardui** L. Un xic abundant per tot: Hostalets, Sant Feliu de Pallerols, Corcó, Tavertet, etc.
115. **Vanessa Io** L. Tavertet, un exemplar camí de Rajols.
116. **Melitæa Athalia** Rott. Hostalets, Osca, frequent.
117. " **didyma** O. Tavertet.
118. **Argynnis Dia** L. Corcó. Anys enrera l'havia trobada abundant prop d'Olot.
119. **Argynnis Aglaja** L. Sant Feliu de Pallarols, Corcó, etc., no rara.
120. **Melanargia Lachesis** Esp. Hostalets, Falgars, Tavertet, etcètera, abundant.

121. *Erebia Stygne* O. Sant Privat, Osca, Tavertet.
 122. *Pararge Mæra* L. Corcó.
 123. » *Ægeria* L. Hostalets, Sant Privat i altres llocs bastant freqüent i fins vulgar.
 124. *Aphantopus hyperantus* L. Sant Privat.
 125. » *hyperantus* L. var. *centrifera* Seitz. Hostalets, Sant Privat, Corcó.
 126. *Epinephele Jurtina* L. Corcó, etc.
 127. *Cœonympha Arcania* L. A Hostalets i Cabrera bastant freqüent.

Família LYCENIDAE

128. *Læosopis roboris* Esp. Hostalets. Exemplar típic.
 129. *Thecla ilicis* Esp. Hostalets, freqüent.
 130. *Polyommatus bæticus* L. Sant Feliu de Pallarols.
 131. *Chrysophanus Phlæas* L. Hostalets.
 132. *Zizera minima* Fuessl. Corcó, dos exemplars.
 133. *Lycæna Astrarche* Bgstr. Tavertet.
 134. " *Icarus* Rott. Hostalets, Sant Privat, Corcó, Tavertet.
 135. » *semiargus* Rott. Corcó.
 136. » *Argus* L. Corcó.
 137. » *Escheri* Hbn. Corcó. **
 138. » *Hylas* Esp. Corcó **
 139. » *Argyrognomon* Bgstr. Corcó. **

Família HESPERIDAE

140. *Adopæa thaumas* Hufn. Corcó, Tavertet, a la carretera.
 141. *Augiades Silvanus* Esp. Tavertet.
 142. *Chararodus altheæ* Hbn. Corcó.

** Determinats per D. I. de Sagarra.

143. *Hesperia alveus* Hbn. Corcó.

144. » *malvæ* L. Corcó.

Família SPHINGIDAE

145. *Macroglossus stellatarum* L. Gairebé per tot.

Família SATURNIIDAE

146. *Saturnia pyri* Schiff. Al Santuari de la Verge de Cabrera ens la va donar el noi de l'ermità, collida el dia abans, 12 de juliol.

Família NOCTUIDAE

147. *Chloridea peltigera* Schiff. var. *insulata* nov.

Pallidior.

Ala anterior lineis transversis parum distinctis; macula reniformi penitus separata, nulla macula costali cum ea conjuncta.

Long. corp. 17 mm.

” al. ant. 15 ”

” ” post. 11 ”

Pàtria. Falgars (Girona), 13 de juliol de 1923.

Es distingeix del tipus pel color més pàlid i principalment, perquè la taca reniforme de l'ala anterior està isolada, sens haver-hi cap taca al marge costal amb la que es continui.

Warren (Seitz, Lep. Pal. p. 246) diu expressament: “macule réniforme... réunie avec une marge brune au milieu de la côte”; el mateix té la fig. (50 k), i de la mateixa disposició són els nombrosos exemplars que tinc de Saragossa i Montserrat.

* 148. *Thalpocharis parva* Hb. Hostalets.

- * 149. *Erastria fasciana* L. Hostalets.
- * 150. *Prothymnia viridaria* L. Corcó.
- 151. *Gonospileia glyphica* L. Corcó.
- 152. *Plusia gamma* L. Corcó.

Família GEOMETRIDAE

- 153. *Chlorissa pulmentaria* Guen. Hostalets.
- 154. *Euchloris smaragdaria* F. Hostalets, algun que altre exemplar.
- 155. *Hemithea æstivaria* Hbn. Hostalets, un joliu exemplar.
- 156. *Ptychopoda decidua* Walr.? Hostalets. Sembla molt a la forma de l'Àsia, segons la figura de Seitz, 2 d.
- 157. *Ptychopoda aureolaria* Schiff. Cabrera, no rara.
- 158. » *luteolaria* Const. Cabrera, amb l'anterior.
- 159. *Cidaria ocellata* L. Corcó.
- 160. *Acidalia umbellaria* Hubn. Corcó. Un exemplar molt fregat, que sembla aquesta espècie.
- 161. *Xenochlorodes beryllaria* Mann. Sant Privat, Corcó.
- 162. *Rhodostrophia vibicaria* Cl. Hostalets, Cabrera, etc.
- 163. *Macaria alternaria* Hbn. Sant Privat.
- 164. *Ortholitha bipunctaria* Schiff. Hostalets.
- 165. » *mucronata* Scop. Osca.
- 166. *Larentia bilineata* L. Corcó i altres punts.
- * 167. *Tephroclystia pumilata* Hb. Hostalets.
- 168. *Abraxas grossulariata* L. Hostalets. Exemplar intensament colorejat.
- * 169. *Gnophos variegata* Dup. Hostalets.
- 170. *Ematurga atomaria* L. Corcó.
- 171. *Chiasma clathrata* L. Hostalets.
- 172. *Aspilates ochrearia* L. Corcó. Abundant al pla dels Aiats.

Família ARCTIIDAE

173. *Pelosia muscerda* Hufn. Sant Privat. Es una bona troballa; no sé si abans s'havia trobat a Catalunya, àdhuc a Espanya; almenys Seitz no la cita.

Família ZYGAENIDAE

174. *Zygæna fausta* L. Hostalets, Sant Feliu de Pallarols, Corcó.

175. » » L. var. *junceæ* Obth. Hostalets.

176. » *achilleæ* Esp. Falgars, Corcó.

177. » » Esp. var. *aragonensis* Stgr. Referesc

a n'aquesta varietat les formes més usuals de Cabrera que no puc identificar amb cap de les figurades per Seitz. En canvi, li quadren perfectament les frases del mateix Seitz i les de Staudinger (Catalog der Lepidopteren, 901, p. 382): "alis anterioribus maculis majoribus sæpe confluentibus." Corcó, Falgars.

178. *Z. filipendulæ* L. Falgars, Tavertet, pel camí, al costat de la carretera.

179. *Z. ioniceræ* Schv. Hostalets, Sant Feliu de Pallarols, Tavertet, o sia a la carretera camí de Rajols.

180. *Z. ioniceræ* Schv. var. *nobilis* nov.

Minor.

Abdomen segmento octavo multis squamulis rubris dotato, maxime superne, quasi in fasciam transversam rubrum.

Long. corp. 10'5 mm.

" al. ant. 13 "

" " post. 9'2 "

Pàtria. Corcó (Barcelona), 17 de juliol de 1923 (Mus. de Barce-

181. *Z. Rhadamanthus* Esp. Cabrera, algun que altre exemplar; Tavertet, camí de Rajols.

182. *Z. Rh.* var. *cingulata* Led. Sant Feliu de Pallarols, Falgars, Cabrera, Tavertet; molts exemplars.

183. *Z. Rh.* var. *latecincta* nov.

Abdomen fascia purpurea lata cinctum, sexto segmento toto rubro, septimo magna ex parte.

Long. corp. 12'5 mm.

" al. ant. 14'5 "

" " post. 10'5 "

Pàtria. Cabrera (Barcelona), 17 de juliol de 1923.

184. *Procris statices* L. Corcó. Abundant arreu.

Família PSYCHIDAE

185. *Oreopsyche vesubiella* Mill. Corcó.

186. *Fumea?* sp.? (en mal estat), Corcó.

Família PYRALIDAE

187. *Crambus pascuellus* L. Hostalets.

188. » *pratellus* L. var. *alfavarella* Stgr. Corcó, Sant Feliu de Pallarols.

189. *Salebria semirubella* Scop. Sant Feliu de Pallarols.

* 190. *Endotricha flammealis* Schiff. Hostalets.

* 191. *Scoparia ambigualis* Tr. Hostalets.

Família GALLERIIDAE

* 192. *Lamoria anella* Schiff. Hostalets.

Família PTEROPHRIDAE

193. *Oxyptilus tristis* Zeller. Corcó.

Família ORNEODIDAE

- * 194. *Orneodes hexadactyla* L. Corcó.

Família TORTRICIDAE

- * 195. *Olethreutes arcuella* Cl. Sant Feliu de Pallarols.
* 196. *Grapholitha compositella* F. Sant Feliu de Pallarols.

Família GLYPHIPTERYGIDAE

- * 197. *Choreutis bjerkanella* Thnbg. Sant Feliu de Pallarols.

Família YPONOMEUTIDAE

- * 198. *Hyponomeuta cognatella* Hb. Sant Feliu de Pallarols.

Família GELECHIIDAE

- * 199. *Paltodora cytisella* Curt. Sant Feliu de Pallarols.

Família OECOPHORIDAE

- * 200. *Pleurota schlægeriella* Z. Hostalets.

Família DEPRESSARIIDAE

201. *Depressaria applana* F. Hostalets.

Família GRACILARIIDAE

- * 202. *Coriscium sulphurellum* Harv. Corcó.

Família ADELIDAE

203. *Nemotois metallicus* Poda. Hostalets.

Família MICROPTERYGIDAE

- * 204. *Micropteryx* sp. ? Hostalets, Olot, Sant Privat, Tàrragona.

HIMENÒPTERS (1)

Família TENTHREDINIDAE

205. *Arge melanochroa* Gmel. Hostalets, Corcó.
206. *Athalia lineolata* var. *liberta* Rd. Sant Feliu de Pallars.
207. *Cladius pectinicornis* Geoffr. Sant Privat de Bas.
208. *Pontamia capreae* L. Sant Privat.
209. *Temostethus ephippium* Paur. Hostalets.
210. *Caliroa limacina* Retz. Olot.

Família APIDAE

- * 211. *Sphecodes monilicornis* K. forma *quadratus* Meyer. Sant Julià de Cabrera, Ermita de Nostra Dona.
* 212. *S. divisus* K. Sant Julià de Cabrera, Ermita de Nostra Dona.
* 213. *S. fuscipennis* var. *africanus*, Lep. (non auct.) Hostalets de Bas.

(1) Determinats pel Dr. J. M.^a Dusmet.
* » pel Dr. P. Blüthgen.

Família FORMICIDAE

- 214. *Formica pressilabris* Nyl. Corcó, Tavertet.
- 215. » *sanguinea* Latr. Sant Privat.
- 216. *Lasius alienus* Först. Hostalets, Sant Privat.
- 217. » *emarginatus* Latr. Sant Feliu de Pallerols.
- 218. » *flavus* F. Hostalets.
- 219. » *niger* L. Hostalets.
- 220. *Aphenogaster subterranea* Latr. Sant Feliu de Pallarols.

Família ICHNEUMONIDAE (1)

- 221. *Phygadeuon semipolitus* Taschbg. Sant Privat.
- 222. *Orthocentrus* sp. ? Corcó.
- 223. *Meniscus impressor* Grav. Sant Feliu de Pallarols.
- 224. *Stictopisthus complanatus* Hal. Corcó.
- 225. *Microcryptus onaculus* Thoms. Corcó.
- 226. *Mesoleptus melanobasis* ? Kriechb. Corcó.

N. B. L'estudi dels següents ordres d'insectes l'he deixat a càrrec de don Ascensi Codina.

Els miriàpodes recollits per llur nombre i importància exigirà, sens dubte, Memòria apart, que farà el Prof. Silvestri, a qual estudi estan.

HEMÍPTERS (2)

Família PLATASPIDAE

- 227. *Coptosoma scutellatum* Geoffr. Hostalets de Bas, Pla de Casa Prat.

(1) Determinats per D. G. Ceballos.

(2) » per D. A. Codina.

Família PENTATOMIDAE

228. *Graphosoma lineatum* L. Hostalets de Bas.
229. *Sciocoris macrocephalus* Fieb. Hostalets de Bas.
230. *Aelia acuminata* L. Entorns de Olot.
231. *Carpocoris purpureipennis* De Geer. Entorns de Olot.
232. *Eurydema festivum* L. S. Julià de Cabrera.
233. » *oleraceum* L. S. Julià de Cabrera.
234. *Piezodorus lituratus* v. *alliaceus* Germ. Hostalets de Bas.
235. *Picromerus bidens* L. Entorns de Olot.
236. *Falla dumosa* L. Hostalets de Bas.

Família COREIDAE

237. *Gonocerus insidiator* Fabr. Hostalets de Bas.
238. *Syromastes marginatus* L. Hostalets de Bas.
239. *Coriomeris denticulatus* Scop. Hostalets de Bas.
240. *Stenocephalus agilis* Scop. Hostalets de Bas.
241. *Camptopus lateralis* Germ.

Família LYGAEIDAE

242. *Cymus melanocephalus* Fieb. Hostalets de Bas.
243. *Ischnorhynchus resedae* Panz. Hostalets de Bas.
244. *Peritrechus gracilicornis* Puton. Entorns de Olot, S. Feliu le Pallarols.
245. *Aphanus pini* L. Entorns de Olot.

Família TINGETIDAE

246. *Stephanitis pyri* Fabr. Entorns de Olot.
247. *Monanthia echii* Schrk. Hostalets de Bas.

Família PHYMATIDAE

248. *Phymata crassipes* Fabr. Entorns de Olot.

Família REDUVIIDAE

249. *Pygolampis bidendata* Goeze. Hostalets de Bas.
250. *Pirates hybridus* v. *stridulus* Fabr. Entorns de Olot,
Hostalets de Bas.
251. *Rhinocoris iracundus* Poda. Arreu.

Família NABIDAE

252. *Nabis lativentris* Boh. Entorns de Olot.
253. » *ferus* L. Hostalets de Bas.

Família ANTHOCORIDAE

254. *Triphleps minuta* L. Arreu.

Família CAPSIDAE

255. *Homodemus M-flavum*. Goeze. S. Julià de Cabrera.
256. *Deraeocoris ruber* L. S. Julià de Cabrera.

Família HYDROMETRIDAE

257. *Hydrometra stagnorum* L. Hostalets de Bas.

Família GERRIDAE

258. *Gerris gibbifer* Schcmm. S. Julià de Cabrera.

Família VELIIDAE

259. *Velia currens* Fabr. Hostalets de Bas.

Família NEPIDAE

260. *Nepa cinerea* L. Arreu.

Família NOTONECTIDAE

261. *Notonecta glauca* v. *marmorea* Fabr. Arreu.

Família CICADIDAE

262. *Melampsalta montana* Scop. Hostalets de Bas.

Família CERCOPIDAE

263. *Triecphora sanguinolenta* L. Hostalets de Bas; S. Julià de Cabrera.

264. *Lepyronia coleoptrata* L. Arreu.

265. *Aphrophora spumaria* L. Arreu.

266. *Philaenus leucophthalmus* L. Arreu.

267. » » v. *marginellus* Fabr. Arreu.

268. » » v. *populi* Fabr. Arreu.

Família MEMBRACIDAE

269. *Centrotus cornutus* L. Entorns de Olot.

Família JASSIDAE

270. *Tettigoniella viridis* L. Entorns de Olot.

271. *Pediopsis virescens* v. *nassata* Germ. Hostalets de Bas.

272. *Penthimia nigra* Goeze. Hostalets de Bas.

273. **Acocephalus nervosus** Schrk. Hostalets de Bas.
274. **Athysanus limbatus** Ferr. Hostalets de Bas.
275. **Thamnotettix dilutior** Kbm. Hostalets de Bas.

Família DELPHACIDAE

276. **Delphax striatella** Fall. Hostalets de Bas.
277. **Stiroma pteridis** Boh. S. Feliu de Pallarols, Pla d'Aiats.

Família ISSIDAE

278. **Hysteromterum reticulatum** H. S. Entorns de Olot;
S. Feliu de Pallarols; Hostalets de Bas.
279. **Hysteropterum maculifrons** M. R. S. Julià de Cabrera.
280. **Issus coleoptratus** Geoffr. Arreu.

COLEÒPTERS (1)

Família CARABIDAE

281. **Cychnus rostratus** v. **pyrenaicus** Kr. (2). S. Feliu de Pallarols, camí del Santuari de Ntra. Dona de la Salut pujant per la dreçera de Coma de Orri en l'obaga sota les moltes d'una roca. Tres exemplars, morts, bastant sencers.

282. **Carabus (Mesocarabus) catenulatus** v. **solidus** Lap. Com els del Montseny amb principis de quaternaries, ço és, forma de transició al **Xaxarsi** Born de Centelles. S. Feliu de Pallarols en companyia dels anteriors, 900 m. d'altitud.

(1) Determinats per D. A. Codina.

(2) Aquest *Cychnus* de la raça subpirenenca igual a altres del Montseny, tinc entès que tindrà un nom nou donat pel Sr. Born; *Cychnus rosstratus Zariquieyi*.

283. *C. (Chrysotribax) rutilans aragonensis* (Latr. in lit.)
Lap. S. Julià de Cabrera.
284. *C. (s. str.) granulatus* L. Hostalets de Bas.
285. *Notiophilus rufipes* Curt. S. Feliu de Pallarols.
286. *Asaphidion flavipes* L. S. Feliu de Pallarols, Pla d'Aiats.
287. *Bembidion (Peryphus) decorum* Panz. Hostalets de Bas, dessota les moltes, Font de la Cirera.
288. *Bembidion (Peryphus) hypocrita* Dej. Hostalets de Bas, junt amb l'anterior.
289. *Bembidion (s. str.) laterale* Dej. S. Julià de Cabrera.
290. *Trechus quadristriatus* Schrnk. Hostalets de Bas; Sant Feliu de Pallarols; Pla d'Aiats; Corcó.
291. *Chlaenius (s. str.) fulgidicollis* Duf. Entorns d'Olot.
292. *Callistus lunatus* Fabr. Entorns de Olot.
293. *Dytomus clypeatus* Rossi. Hostalets de Bas.
294. *Ophonus (Pseudophonus) griseus* Panz. Entorns d'Olot.
295. » » *pubescens* Müll. Arreu.
296. *Harpalus (Lasioharpalus) distinguendus* Duft. H. de Bas.
297. *Harpalus* » *dimidiatus* Rossi. Entorns d'Olot.
298. » (*Harpaloderus*) *honestus* Duft. Entorns d'Olot.
299. » (*Pheuginus*) *servus* Duft. Hostalets de Bas.
300. *Zabrus tenebrioides* Goeze. Hostalets de Bas.
301. *Abax pyrenaicus* Dej. Pla d'Aiats; S. Julià de Cabrera.
302. *Pterostichus (Pœcilus) lepidus* Leske. Entorns d'Olot.
303. » (*Pœcilus*) *cupreus*. L. Entorns d'Olot.
304. » (*Arachnoideus*) *cristatus* Duf. S. Julià de Cabrera.
305. *Calathus fuscipes v. intermedius* Gauth. S. Julià de Cabrera.

306. *Agonum (Idiochroma) dorsale* Pontopp. Arreu.
307. *Lebia (Lamprias) cyanocephala* L. Hostalets de Bas.
308. » » *rufipes* Dej. Entorns d'Olot.
309. » (s. str.) *scapularis*. Geoffr. Hostalets de Bas.
310. *Demetrias atricapillus* L. Arreu.
311. *Brachynus crepitans* L. Entorns d'Olot.

Família HALIPLIDAE

312. *Haliplus obliquus* Fabr. Entorns d'Olot.

Família STAPHYLINIDAE

313. *Trogophloeus (Taenosoma) corticinus* Grav. Hostalets de Bas.
314. *Stenus (s. str.) guttula* Müll. S. Julià de Cabrera.
315. » » *incanus* Er. Hostalets de Bas.
316. *Paederus (s. str.) litoralis* Grav. Entorns d'Olot.
317. *Neobisnius villosulus* Steph. Hostalets de Bas.
318. *Philonthus umbratilis* Grav. Hostalets de Bas.
319. » (*Gabrius*) *nigritulus* Grav. Hostalets de Bas.
320. *Creophilus maxillosus* L. Hostalets de Bas.
321. *Tachyporus nitidulus* Fabr. Hostalets de Bas.
322. *Oxypoda (Podoxya) sericea* Heer. Hostalets de Bas.

Família PSELAPHIDAE

323. *Bythinus Mulsanti* Kiesw. Hostalets de Bas, Font de la Cirera, dessota les moltes, detritus.

Família SCYDMAENIDAE

324. *Neuraphes strictus* Fairm. Hostalets de Bas.

Família SILPHIDAE

325. *Thanatophilus sinuatus*. Fabr. Hostalets de Bas.
326. *Silpha obscura* L. Hostalets de Bas.

Família HISTERIDAE

327. *Hister grandicollis* Illig. S. Feliu de Pallarols.
328. » (*Atholus*) *duodecimstriatus* Schrnk. Hostalets
de Bas.
329. *Saprinus detersus* Illig. Hostalets de Bas.
330. » *semistriatus* Scriba. Hostalets de Bas.

Família CANTHARIDAE

331. *Lampyris noctiluca* L. Hostalets de Bas; S. Feliu de
Pallarols.
332. *Rhagonycha fulva* Scop. Hostalets de Bas.
333. *Malthinus rubricolis* Baudi. Hostalets de Bas (LAFUEN-
TE det.). De Còrçega segons el Catàleg Reitter (1906).
334. *Malthodes forcipifer* Kiesw. Hostalets de Bas.
335. *Attalus amictus* Er. Pla d'Aiats.
336. *Axinotarsus pulicarius* Fabr. Hostalets de Bas.
337. *Malachius aeneus* L. Entorns d'Olot; Hostalets de Bas.
338. » *marginellus* Ol. Hostalets de Bas.
339. » *parilis* Er. Entorns d'Olot; Pla d'Aiats.
340. *Henicopus calcaratus* Kiesw. S. Feliu de Pallarols, Sant
Julià de Cabrera.
341. *Dasytes griseus* Küst. Hostalets de Bas; Pla d'Aiats.
342. » *subaeneus* Schönh. Pla d'Aiats; Hostalets de
Bas.
343. » *nigropunctatus* Küst. Hostalets de Bas.
344. *Danacaea pallipes* Panz. Entorns d'Olot; S. Julià de Ca-
brera.
345. » *longiceps* Muls. Hostalets de Bas.

Família CLERIDAE

346. *Trichodes apiarius* L. Hostalets de Bas.
347. » *alvearius* Fabr. Entorns d'Olot.

Família NITIDULIDAE

348. *Meligethes umbrosus* Sturm. Hostalets de Bas.

Família CRYPTOPHAGIDAE

349. *Atomaria cognata* Er. Hostalets de Bas.

Família PHALACRIDAE

350. *Stilbus testaceus* Panz. Entorns d'Olot, Hostalets de Bas.

Família LATHRIDIDAE

351. *Lathridius (Coninomus) nodifer* Westw. Olot.
352. *Cartodere Watsoni* Woll. Hostalets de Bas.

Família COCCINELLIDAE

353. *Subcoccinella 24 - punctata* L. Hostalets de Bas.
354. *Coccinella (Synharmonia) lyncea* Oliv. Hostalets de Bas.
355. » *(Harmonia) Doublieri ab. scripta* Ws.
Hostalets de Bas.
356. *Micraspis sedecimpunctata ab. 12 - punctata* L. Sant Feliu de Pallarols.

357. **Propylaea 14 - punctata** L. Hostalets de Bas.
 358. » » » ab. **tetragonata** Laich. Sant
 Feliu de Pallarols.
 359. » » » ab. **parumpunctata** Sajo.
 Hostalets de Bas.
 360. » » » ab. **conglomerata** Fabr. S.
 Julià de Cabrera.

Família HELODIDAE

361. **Cyphon variabilis** Thunb. Hostalets de Bas.
 362. » **Putoni** Bris. Hostalets de Bas.
 363. **Scirtes hemisphaericus** L. Hostalets de Bas.

Família DRYOPIDAE

364. **Dryops auriculatus** Geoffr. Hostalets de Bas.
 365. » **algericus** Luc. Hostalets de Bas.

Família DERMESTIDAE

366. **Dermestes murinus** L. Hostalets de Bas.

Família ELATERIDAE

367. **Silesis rutilipennis** Illig. S. Feliu de Pallarols.
 368. **Adrastrus rachifer** Geoffr. S. Feliu de Pallarols.
 369. » **montanus** Scop. Hostalets de Bas; S. Feliu
 de Pallarols.
 370. **Idolus picipennis** ab. **scapulatus** Cand. Pla d'Aiats.
 371. **Betarmon ferrugineus** Scop. Hostalets de Bas.
 372. **Athous (Pleurathous) Godarti** Muls. Hostalets de Bas;
 S Julià de Cabrera; Pla d'Aiats.

373. *Athous* (*Euplathous*) *Chamboveti* Muls. Hostalets de Bas.

374. *Athous longicollis* Oliv. Pla d'Aiats.

375. » » *ab. unicolor* Torre. Pla d'Aiats.

Família BUPRESTIDAE

376. *Anthaxia grammica* Lap. Hostalets de Bas.

377. *Coraeus aeneicollis* Villers. Hostalets de Bas.

378. *Agrilus hyperici* Crtz. Entorns d'Olot.

Família ANOBIIDAE

379. *Anobium* (*Hadrobregmus*) *nitidum* Herbst.

Família OEDEMERIDAE

380. *Oedemera simplex* L. S. Julià de Cabrera.

381. » *flavipes* Fabr. Pla d'Aiats, S. Feliu de Pallarols.

382. » *subulata* Oliv. Pla d'Aiats.

383. » *nobilis* L. S. Julià de Cabrera.

384. » *podagrariae* L. Hostalets de Bas.

385. » *lurida* Marsh. Hostalets de Bas; Pla d'Aiats.

Família MELOIDAE

386. *Zonitis immaculata* Oliv. Hostalets de Bas.

Família MORDELLIDAE

387. *Scraptia dubia* Oliv. Pla d'Aiats.

388. *Mordellistena pumila* Gyllh. Hostalets de Bas.

389. **Anaspis ruficollis** Fabr. Hostalets de Bas.
 390. » (**Silaria**) **brunnipes** Muls. S. Feliu de Pallarols.
 391. » (**Silaria**) **trifasciata** Chevr. Hostalets de Bas.
 392. » **quadrimaculata** Gyllh. Hostalets de Bas.

Família LAGRIIDAE

393. **Lagria hirta** L. Hostalets de Bas.

Família ALLECULIDAE

394. **Hymenalia rufipes** Fabr. Hostalets de Bas.

Família CERAMBYCIDAE

395. **Prionus coriarius** L. Hostalets de Bas.
 396. **Leptura (Strangalia) melanura** L. Hostalets de Bas.
 397. » » » v. **rubellata** Reitt.
 398. **Cerambyx cerdo** L. Hostalets de Bas.
 399. **Rosalia alpina** L. S. Julià de Cabrera, Ermita de Nostra
 Dona, en una Freixa (**Fraxinus**).
 400. **Aromia moschata** ab. **thoracica** Fisch. Hostalets de Bas.
 401. **Clytanthus varius** Fabr. Entorns d'Olot.
 402. **Morimus asper** Sulz. S. Julià de Cabrera.

Família CHRYSOMELIDAE

403. **Labidostomis lusitanica** Germ. Hostalets de Bas.
 404. **Lachnaea pubescens** Duf. S. Julià de Cabrera.
 405. **Clytra laeviuscula** Ratzeb. S. Feliu de Pallarols; Hosta-
 lets de Bas.
 406. **Gynandrophthalma concolor** Fabr. Entorns d'Olot;
 Hostalets de Bas; Pla d'Aiats.

407. **Cryptocephalus 4 - punctatus** Oliv. Hostalets de Bas.
408. » » ab. **Pelissieri** Pic. Hostalets de Bas; Pla d'Aiats. La majoria d'exemplars corresponen a aquesta aberració de dibuix. Coneguda àdhuc de Lés (Vall d'Aran) Hilaire!. Aquests exemplars determinats pel mateix Pic.
409. **Cryptocephalus bipunctatus** L. Hostalets de Bas.
410. » **sericeus** L. Pla d'Aiats.
411. » **crisula** Duf. Hostalets de Bas, S. Julià de Cabrera, Pla d'Aiats.
412. **Cryptocephalus crisula** ab. **auratus** Gerh. Hostalets de Bas.
413. » » » **violaceus** Laich. S. Julià de Cabrera; Pla d'Aiats.
414. **C. marginellus** Oliv. Pla d'Aiats.
415. » **Moraei** L. Pla d'Aiats.
416. » **octacosmus** Bedel. Hostalets de Bas.
417. » **labiatus** L. Hostalets de Bas.
418. » **fulvus** Goeze. Hostalets de Bas.
419. » **rufipes** Goeze. Hostalets de Bas.
420. **Pachybrachis tessellatus** Goeze. Hostalets de Bas.
421. **Timarcha interstitialis** Fairm. Hostalets de Bas.
422. **Plagiodera versicolor** Laich. Hostalets de Bas.
423. **Melasoma populi** L. Hostalets de Bas.
424. **Podagrica malvae** ab. **aenescens** Ws. Hostalets de Bas.
425. **Crepidodera impressa** Fabr. Hostalets de Bas.
426. » **ferruginea** Scop. Arreu.
427. **Psylliodes chrysocephala** L. Hostalets de Bas.
428. » » ab. **collaris** Ws. Hostalets de Bas, Entorns d'Olot.
429. **Haltica ampelophaga** Guèr. Entorns d'Olot; Hostalets de Bas.
430. **Dibolia femoralis** Redtb. Hostalets de Bas.

431. *Sphaeroderma testaceum* Fabr. Hostalets de Bas; Pla d'Aiats.

Família LARIIDAE

432. *Spermophagus sericeus* Geoffr. S. Feliu de Pallarols.
433. *Laria pisorum* L. Hostalets de Bas.
434. » *viciae* Oliv. Hostalets de Bas.
435. *Bruchidius anxius* Fahr. Hostalets de Bas.

Família CURCULIONIDAE

436. *Otiorrhynchus meridionalis* Gyllh. Hostalets de Bas.
437. *Peritelus adusticornis* Kiesw. Hostalets de Bas.
438. » *prolixus* Kiesw. Pla d'Aiats.
439. *Polydrosus (Eustolus) impressifrons* Gyllh. Hostalets de Bas.
440. *Polydrosus (Tylodrusus) pterygomalis* Boh. Hostalets de Bas.
441. *Scytropus squamosus* Kiesw. Hostalets de Bas.
442. *Sitona tibialis* Herbst, Hostalets de Bas, S. Julià de Cabrera.
443. » *lineatus* Hostalets de Bas.
444. » *hispidulus* Hostalets de Bas.
445. *Barynotus sabulosus* Ol. Hostalets de Bas.
446. *Lixus algerus* L. Hostalets de Bas.
447. *Larinus turbinatus* Gyllh. Hostalets de Bas.
448. *Phytonomus (Antidonus) punctatus* Fabr. S. Feliu de Pallarols.
449. » (*Tigrinellus*) *pastinacae* Rossi, Hostalets de Bas.
450. » (*Dapalinus*) *meles* Fabr. Hostalets de Bas.
451. *Dorytomus Dejeani* Faust. Hostalets de Bas.

452. *Anthonomus rubi* Herbst. Pla d'Aiats.
453. » *inversus* Bedel. Hostalets de Bas.
454. *Tychius quinquepunctatus* L. Hostalets de Bas.
455. » *tomentosus* Herbst. Hostalets de Bas.
456. » (*Miccotrogus*) *cuprifer* Panz. Hostalets de Bas.
457. *Gymnetron pascuorum* v. *bicolor* Gyllh. Hostalets de Bas.
458. *Miarus plantarum* Germ. Hostalets de Bas.
459. *Cionus scrophulariae* L. Hostalets de Bas.
460. *Apion carduorum* Kirby. Hostalets de Bas.
461. » (*Oxystoma*) *pomonae* Fabr. Hostalets de Bas.
462. » » *cerdo* Gerst. Hostalets de Bas.
463. » (*Cetapion*) *seniculus* Kirby. Entorns d'Olot.
464. » (*Podapion*) *assimile* Kirby. Hostalets de Bas.
465. » » *apricans* Herbst. S. Feliu de Pallarols; Pla d'Aiats.
466. *Apion* » *aestivum* Germ. Hostalets de Bas.
467. » (*i. sp.*) *violaceum* v. *virescens* Schilsky, Sant Feliu de Pallarols.
468. *Apion ononis* Kirby. Hostalets de Bas.
469. » *astragali* Payk. Hostalets de Bas.
470. *Byctiscus populi* ab. *cuprifer* Schilsky. S. Feliu de Pallarols.
471. *Attelabus nitens* v. *atricornis* Muls. Hostalets de Bas.

Família IPIDAE

472. *Eccoptogaster rugulosus* Ratzb. Entorns d'Olot.

Família LUCANIDAE

473. *Lucanus cervus* L. Hostalets de Bas; S. Julià de Cabrera.

474. *Dorcus parallelepipedus* L. Arreu.
475. *Sinodendron cylindricum* L. Pla d'Aiats.

Família SCARABAEIDAE

476. *Rhyssemus asper* Fabr. Hostalets de Bas.
477. *Pleurophorus caesus* Panz. Hostalets de Bas.
478. *Aphodius (Otophorus) hemorrhoidalis* L. Entorns
d'Olot.
479. » *fimetarius* L. Entorns d'Olot.
480. » (*Calamosternus*) *granarius* L. Hostalets
de Bas.
481. » (*Nialus*) *varians* Duftsch. Entorns d'Olot.
482. *Thorectes nitidus* Jekel. S. Feliu de Pallarols.
483. *Gymnopleurus serratus* v. *confusus* Muls. Hostalets
de Bas.
484. *Hymenoplia rugulosa* Muls. Pla d'Aiats; S. Julià de
Cabrera.
485. *Amphimallus majalis* Razoum. Hostalets de Bas; Sant
Julià de Cabrera.
486. *Anoxia villosa* Fabr. Hostalets de Bas.
487. *Hoplia coerulea* Drury. Hostalets de Bas.
488. *Anisoplia remota* Reitt. Hostalets de Bas, S. Julià de
Cabrera.
489. » » ab. *Weberi* Reitt. S. Julià de Cabrera.
490. *Oryctes nasicornis* v. *grypus* Illig. Arreu.
491. *Phyllognathus Silenus* Fabr. Arreu.
492. *Oxythyrea funesta* Poda. Arreu.
493. *Cetonia aurata* L. Entorns d'Olot; Hostalets de Bas.
494. *Potosia (Netocia) morio* Fabr. Arreu.

MOLUSCOS (1)

Família ZONITIDAE

495. **Polita lucida** Drap. Hostalets de Bas.
496. » **glabra harlei** Fag. S. Feliu de Pallarols.

Família ENDODONTIDAE

497. **Pyramidula rupestris** Stud. S. Privat de Bas; Hostalets de Bas; de Sant Privat a Pla Traver.
498. **Gonyodiscus rotundatus rotundatus** Müll. Hostalets de Bas.

Família HELICIDAE

499. **Xerophila variabilis** Drap. Hostalets de Bas.
500. **Helicella neglecta** Drap. Puig Pardines.
501. **Theba strigella ruscinica** Bgt. Sant Julià de Cabrera, Santuari de Cabrera; Hostalets; de Sant Privat a Pla Traver.
502. **Hygromia limbata odeca** Bgt. Santuari de Cabrera, de S. Privat a Pla Traver, Pla Traver.
503. **Hygromia limbata odeca**, forma **hylonomia** Bgt. Sant Julià de Cabrera; Hostalets de Bas.
504. **Carthusiana carthusiana** Müll. Hostalets de Bas; Sant Privat de Bas; Puig Pardines.
505. **Helicodonta obvoluta** Müll. Hostalets de Bas.
506. **Chilotrema lapicida andorrica** Bgt. Santuari de Cabrera; Hostalets de Bas; S. Julià de Cabrera; de S. Privat a Pla Traver.

(1) Determinats per A. Bofill i Poch, i J. B. de Aguilar-Amat.

507. *Chilostoma cornea* Drap. S. Julià de Cabrera.
 508. » *pyrenaica* Drap. De S. Privat a Pla Traver.
 509. *Tachea nemoralis* L. Santuari de Cabrera; de S. Privat
 a Pla Traver; Puig Pardines.
 510. *Pseudotachea splendida* Drap. Puig Pardines.

Família PUPIDAE

511. *Modicella avenacea farinesi* Desm. S. Privat de Bas.
 512. » *polyodon* Drap. Hostalets de Bas; S. Julià
 de Cabrera; Santuari de Cabrera; de S. Privat a Pla Traver.
 513. *M. megacheilos goniostoma* Küst. De S. Privat a Pla
 Traver; Santuari de Cabrera.
 514. *M. affinis catalonica* Bof. Pla Traver.
 515. *M. brauni* Rossm. S. Feliu de Pallarols.
 516. *Orcula cylindrica* Mich. Hostalets de Bas; S. Feliu de
 Pallarols; S. Julià de Cabrera; de S. Privat a Pla Traver.
 517. *Pupilla muscorum* Müll. Cingle de Cabrera.

Família CLAUSILIDAE

518. *Clausilia (Kuzmicia) crenulata penchinati* Bgt. Pla
 Traver; Tavertet; cingle de Cabrera.
 519. *C. (Kuzmicia) parvula* Stud. Hostalets de Bas.
 520. » » *pyrenaica* Charp. S. Feliu de Pallarols.
 521. » » *nigricans* Pult. Hostalets de Bas; Sant
 Julià de Cabrera; de S. Privat a Pla Traver.
 522. *Clausilia (Pirostoma) ventricosa* Drap. Pla Traver.

Família FERUSSACIDAE

523. *Gomphroa boissyi* Dup. Hostalets de Bas, font de la
 Cirera, en les moltes.

Família LYMNAEIDAE

524. **Radix ovata** Müll. Hostalets de Bas. Santuari de Cabrera.

Família CYCLOSTOMIDAE

525. **Pomatias elegans** Müll. Hostalets de Bas; Santuari de Cabrera.

526. **Cochlostoma obscurus esseranus** Fag. Pla Traver; Sant Aniol de Uja; S. Privat de Bas; S. Julià de Cabrera; de S. Privat a Pla Traver.

Família ACMIDAE

527. **Acme polita** Pfr. Hostalets de Bas, font de la Cirera, entre les moltes.

Família MELANIIDAE

528. **Moitessieria rollandi** Bgt. Hostalets de Bas, font de la Cirera, entre les moltes.

Poques són les espècies recollides; però entre d'elles ni ha algunes com les dues formes de **Hygromia**, **Chilostoma cornea** Drap. i **Ch. pyrenaica** Drap. que donen a la malacofauna del Cabrerés un caràcter eminentment pireneic; ultra, **Acme polita** Pfr. sols ha estat trobada una vegada a Olot per Rosals i **Moitessieria rollandi** Bgt.; és nova per a la fauna ibèrica.

