

ALGUNOS HONGOS DEL HERBARIO
DEL MUSEO DE CIENCIAS NATURALES
DE BARCELONA

ALGUNOS HONGOS DEL HERBARIO
DEL
MUSEO DE CIENCIAS NATURALES
DE BARCELONA

POR

ROMUALDO GONZÁLEZ-FRAGOSO
Miembro Honorario de la Junta de Ciencias Naturales

Los hongos cuya enumeración sigue constituyen una nueva serie que me fué enviada por el infatigable botánico DR. FONT QUER, pertenecientes al Herbario del Museo de Barcelona, y cuyo estudio me fué confiado. Gran parte fueron recolectados por el mismo DR. FONT QUER y otra por el inteligente recolector SR. GROS, y alguna aislada por algún otro botánico. Diversas especies de las enumeradas son de interés para el conocimiento de nuestra flora.

USTILAGALES

Ustilago Avenae (Pers.) Jens.

En espigas de *Avena orientalis*.

Liédena (Navarra) I-VII-21.—Leg. Dr. Font Quer.

Sorosporium icosense R. Maire, *in Champ. Nord-Afr. nouv. ou peu connus* (Bull. Soc. d'Hist. nat. du Nord d'Afr. VII, 1917, p. 145).

En inflorescencias de *Andropogon distachyum*.

S. Miquel del Fai, Barcelona. Leg. Dr. Font Quer, 16-X-921.

Esta especie es nueva para la flora europea.

UREDALS

Puccinia agropyrina Erikss.

En hojas de *Agropyrum repens*.

Asociada con *Ascochyta graminis* Sacc. var. *leptospora* Trail.

Anglés (Gerona). Leg. Gros, 12-IX-921.

Nueva para la flora catalana.

P. Allii (DC.) Rud.

En hojas de *Allium Porrum*.

San Andrés de la Barca, Barcelona. Leg. Dr. Font Quer, IV-921.

En hojas de *Allium subvillosum*.

Cabo de Gata (Almería) Leg. Gros 7-III-921.

Sobre el *A. Porrum* no estaba citada en Cataluña.

P. Andropogonis-hirti (R. Maire) Beltrán, in *Ured.* (Royas) de las Prov. de Castellón y Valencia (Tomo del 50º de la *R. Soc. esp. de Hist. nat.*, 1921. p. 252).

Asociada con la *Phyllachora Fragosoana* R. Maire, en las dos localidades siguientes:

Susqueda (Gerona). Leg. Gros, 11-IX-921.

S. Miquel del Fai, Barcelona. Leg. Dr. Font Quer, 16-X-921.

Estaba ya citada en la flora catalana como *Uredo Andropogonis-hirti* R. Maire.

P. Aristolochiae (DC) Wint.

En hojas de *Aristolochia longa*. Ateca (Aragón). Leg. Dr. Font Quer, 22-VI-921, a 700 mtrs. altura.

Es común en las regiones centrales de la Península.

P. Atropae Mont.—*P. Withaniae* Láz., in *Not. de alg. Ust. y Ured. de Esp.*, p. 16.

En hojas de *Withania frutescens*, facies ecidica y teleutospórica.

Roquetas (Almería). Leg. Gros, 18-III-921.

Esta especie sólo estaba citada en la Península ibérica en Málaga por LÁZARO, pero es común en el Africa boreal desde Melilla a Tripolitania.

P. australis Koern.

En hojas de *Diplachne serotina*, en las facies urédica y teleutospórica.

El Pasteral (Gerona). Leg. Gros, 9-IX-921.

Es nueva para la flora ibérica.

P. bullata (Pers.) Wint.

En hojas, peciolos y tallos de *Seseli intricatum*.

Sierra de Gador (Almería). Leg. Gros, VII-921.

Es matriz nueva para esta especie el *S. intricatum*.

P. Caricis (Schum.) Reb.

En hojas de *Carex maxima*, en facies urédica y teleutospórica.

Gualba, Barcelona. Leg. Gros. 23-X-921.

Estaba citada en La Rabasada, Barcelona.

P. Centaureae (DC) Mart.

En hojas de *Centaurea eriophora*.

Almería. Leg. Gros, 25-IX-921.

Es matriz nueva para esta especie la *C. eriophora*.

Chirivel (Almería). Leg. Gros, 27-VI-921.

P. coronata Cda.

En hojas de *Festuca arundinacea*.

Anglés (Gerona). Leg. Gros, 9-IX-921.

No estaba citada sobre esta matriz en la flora española.

P. crepidicola Syd.

En hojas de *Crepis pulcra*.

Liédena (Navarra). Leg. Dr. Font Quer, VII-I-921.

P. Eryngii DC.

Sierra Ministra (Soria). Leg. Dr. Font Quer, 23-VI-921,
a 1200 mtrs. altura.

Común en la región central.

P. Malvacearum Mont.

En hojas y peciolos de *Althaea rosea*.

La Cellera (Gerona). Leg. Gros, 9-IX-921.

En hojas de *Lavatera cretica*.

Roquetas (Almería). Leg. Gros, 20-III-921.

P. Maydis Bér.

En hojas de *Zea Mays*.

Martorell de la Selva (Gerona). Leg. Dr. Font Quer,
4-VIII-921.

P. Mayorii Ed. Fischer.

En hojas de *Sideritis hirsuta*.

En Cella (Teruel). Leg. Dr. Font Quer, 27-VI-921, a 1200
metros. alt.

La *S. hirsuta* L., es matriz nueva para esta especie, rara
en Europa, pero no en las montañas de la región oriental y
pirenaica.

P. Menthae Pers.

En hojas de *Mentha aquatica*.

Anglés (Gerona). Leg. Gros, 12-IX-921.

No estaba citada sobre esta especie en la flora catalana.

P. Romagnoliana Maire et Sacc.

En hojas de *Cyperus longus*.

Martorell de la Selva (Gerona). Leg. Dr. Font Quer,
4-VIII-921.

Es nueva para la flora catalana.

P. Rumicis-scutati (DC.) Wint.

En hojas de *Rumex scutatus*.

Ateca (Aragón). Leg. Dr. Font Quer, 22-VI-921.

P. suaveolens (Pers.) Rostr.

En hojas de *Cirsium arvense*.

Montseny. Leg. Dr. Font Quer, IV-921.

P. Taraxaci (Reb.) Plowr.

En hojas de *Taraxacum sp.*

Cabo de Gata (Almería). Leg. Gros 7-III-921.

P. Violae (Schum.) DC.

En hojas de *Viola Willkommii*. En facies urédica y teletospórica.

Serra d'Almuçara (Tarragona). Leg. Dr. Font Quer, 5-X-921.

La *V. Willkommii* es matriz nueva para la *P. Violae*, pero en ella he citado la *P. depauperans* (Vize) Syd., en Montseny.

Uromyces Anthyllidis (Grev.) Schroet.

En hojas de *Lotus ornithopodioides*.

Sta. Coloma de Gramanet, Barcelona. Leg. Dr. Font Quer, IV-921.

U. appendiculatus (Pers.) Link.

En hojas, y aun en flores, de *Phaseolus vulgaris*, en formas, y Var.

En la Var., de Martorell de la Selva (Gerona). Leg. Dr. Font Quer, 4-VIII-921. En las formas de Anglés y de La Celler (Gerona). Leg. Gros 9-IX-921.

U. Astragali (Opiz) Sacc.

En hojas de *Astragalus lusitanicus*.

Marbella (Málaga). Leg. Gros, 919.

Es especie nueva para la flora ibérica, y el *Astragalus lusitanicus* matriz nueva para la especie mencionada.

U. Bupleuri P. Magnus.

En hojas de *Bupleurum fruticosens*. Facies ecidica y teletospórica.

S. Andreu de la Barca, Barcelona. Leg. Dr. Font Quer, IV-921.

U. Coluteae Arthur, in *Bull. Torr. bot. Club*, 1910, p. 574.—*Uredo Caraganae* Thuem., in *Contr. ad fl. myc.*

Lus., p. 19, n.º 478, et in *Mic. Univ.*, n.º 1641.—*Uromyces Caraganae* (Thuem.) P. Magnus, in *Pilze v. Tyrol, Voralberg u. Lichtenstein*, 1905, p. 51, in Nota.

En hojas de *Colutea arborescens*. Facies urédica y teleutospórica.

Parque de Barcelona. Leg. Dr. Font Quer. 17-IX-921.

El estudio de los ejemplares remitidos por el DR. FONT QUER no me dejan lugar a dudas; se trata de la especie descrita por

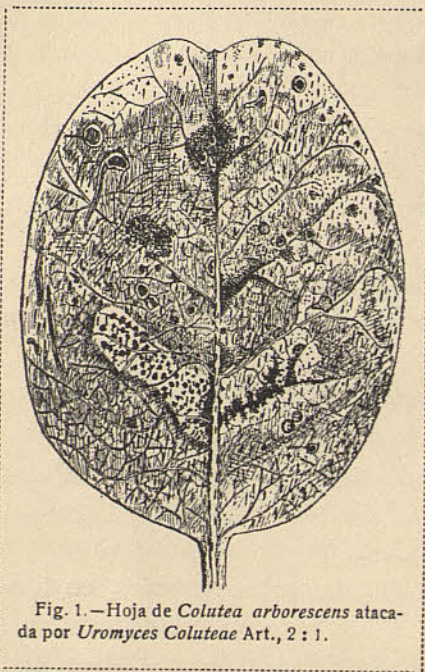


Fig. 1.—Hoja de *Colutea arborescens* atacada por *Uromyces Coluteae* Art., 2:1.

THUEMEN en Portugal como *Uredo* y por ARTHUR en América, sobre la verdadera matriz y en el género correspondiente. Damos dibujo de una hoja atacada y de uredosporas y teleutosporas de esta especie crítica, que yo di como existente en la flora lusitánica con duda, por no tener ejemplares de ella, y que hoy puedo asegurar existe en Cataluña.

U. Euphorbiae Cke. et Peck, in *25 Rep. New-York St. Mus.*, 1873, p. 90.

En hojas de *Euphorbia nutans*=*E. Preslei*. Armentera (Gerona). Leg. Llenas, VII-907.

Esta especie es crítica, pues según P. MAGNUS (*in Ber. deutsch. bot. Ges.*, 1891, p. 87, *et in ib.*, 1893, p. 43), los parafisos descritos bajo la fe de BURRILL (*in Bull. Illin. St. Lab. of Nat. Hist.*, 1885, p. 165), son tan sólo pedúnculos persistentes de las uredosporas y teleutosporas. TRANZSCHEL (*in Die auf d. Gatt. Euph. etc., Ann. Myc.*, VIII, 1910, p. 6), la considera como sinónima de *U. proeminens* (DC.) Lév., opinión compartida por SYDOW (P. et H.) en su *Mon. Uredin.*, V, II, 1910, p. 159.



Fig. 2.—Dos uredosporas y dos teleutosporas de *U. Coluteae* Arth.

El estudio del ejemplar remitido por el Dr. FONT QUER me hace creer se trata de una buena especie y que debe conservarse la descrita por COOKE y PECK, pues a mi parecer los largos pa-

rafisos que he observado no son idénticos a los dibujados por los autores, copiados unos de otros, sinó que son más largos y entremezclados con las teleutosporas, única fácies que

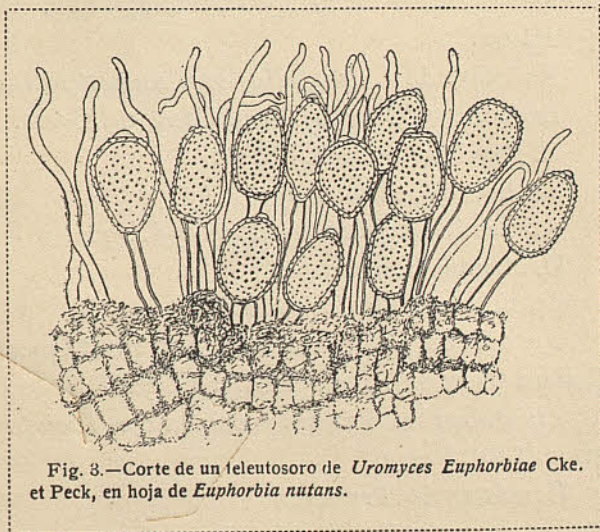


Fig. 3.—Corte de un teleutosoro de *Uromyces Euphorbiae* Cke. et Peck, en hoja de *Euphorbia nutans*.

hemos visto y de la que damos el dibujo adjunto.

La especie matriz ha sido transportada de América,

habiéndose hecho subespontánea en la Europa meridional, e indudablemente con ella ha sido transportado el *Uromyces* en cuestión.

U. graminis (Niesel) Diet.

En hojas de *Melica ciliata*. Facies urédica y teleutospórica. Guadix (Granada). Leg. Gros, 10-VI-21.

Sólo estaba citada en nuestra flora sobre *M. nebrodensis*, en la provincia de Guadalajara.

U. monspessulanus Tranzsch.

En hojas de *Euphorbia serrata*.

Roquetas (Almería). Leg. Gros, 19-III-21.

Está bastante extendida en la Península sobre dicha especie.

U. Pisi (Pers.) Wint.

En hojas de *Lathyrus latifolius*.

Martorell de la Selva (Gerona). Leg. Dr. Font Quer, 4-VIII-21.

En hojas de *L. latifolius* var. *angustifolius*.

La Cellera (Gerona). Leg. Gros, 9-IX-21.

U. Rumicis (Schum.) Wint.

En hojas de *Rumex* sp.

Anglés (Gerona). Leg. Gros, 9-IX-21.

U. striatus Schroet.

En hojas de *Medicago sativa*.

Tornabous (Lérida). Leg. Dr. Font Quer, IX-21.— La Cellera (Gerona). Leg. Gros, 9-IX-21.

En ambas localidades asociada con *Pseudopeziza Medicago-ginis* (Lib.) Rehm.

U. sublaevis Tranzsch.

En hojas de *Euphorbia nicaensis*.

Serra d'Almuçara (Tarragona). Leg. Dr. Font Quer, 5-X-21.

Estaba citada en la provincia, en Ulldemolins.

U. tuberculatus Fuck.

En hojas de *Euphorbia exigua*. En todas sus facies.

Cabo de Gata (Almería). Leg. Gros, 9-III-921.

Estaba citada en el centro de España y en Formentera (Ibiza).

Phragmidium Potentillae (Pers.) Karst.

En hojas de *Potentilla velutina*.

Sta. Eulalia (Teruel). Leg. Dr. Font Quer, 28-VI-921.

No estaba citada sobre esta especie en nuestra flora.

En hojas de *Potentilla verna*.

Serra d'Almuçara (Tarragona). Leg. Dr. Font Quer, 5-X-921.

Cítase por vez primera sobre esta matriz en Cataluña.

Melampsora Euphorbiae (Schub.) Cast. Form. *Euphorbiae Pepli* W. Muell.

En hojas de *Euphorbia Peplus*.

S. Miquel del Fai, Barcelona. Leg. Dr. Font Quer 16-X-921.

M. Medusae Thuem., in *Bull. Torr. bot. Club* 1878, p. 216.—Sydow, in *Mon. Ured.*, III, p. 349.

En hojas de *Populus angulata*. En facies urédica y teleutospórica.

S. Guim, Empalme. Leg. Dr. Font Quer, 4-VIII-921.

Es una especie de América donde parece reemplazar a la *M. Larici-populina* Kleb. europea. Es probable haya sido transportada de allí con la matriz dicha.

M. pinitorqua Rostr.

En hojas de *Populus alba*.

S. Miquel del Fai, Barcelona. Leg. Dr. Font Quer, 16-X-921.

habiéndose hecho subespontánea en la Europa meridional, e indudablemente con ella ha sido transportado el *Uromyces* en cuestión.

U. graminis (Niesel) Diet.

En hojas de *Melica ciliata*. Facies urédica y teleutospórica. Guadix (Granada). Leg. Gros, 10-VI-21.

Sólo estaba citada en nuestra flora sobre *M. nebrodensis*, en la provincia de Guadalajara.

U. monspessulanus Tranzsch.

En hojas de *Euphorbia serrata*.

Roquetas (Almería). Leg. Gros, 19-III-21.

Está bastante extendida en la Península sobre dicha especie.

U. Pisi (Pers.) Wint.

En hojas de *Lathyrus latifolius*.

Martorell de la Selva (Gerona). Leg. Dr. Font Quer, 4-VIII-21.

En hojas de *L. latifolius* var. *angustifolius*.

La Celleria (Gerona). Leg. Gros, 9-IX-21.

U. Rumicis (Schum.) Wint.

En hojas de *Rumex* sp.

Anglés (Gerona). Leg. Gros, 9-IX-21.

U. striatus Schroet.

En hojas de *Medicago sativa*.

Tornabous (Lérida). Leg. Dr. Font Quer, IX-21.— La Celleria (Gerona). Leg. Gros, 9-IX-21.

En ambas localidades asociada con *Pseudopeziza Medicago* (Lib.) Rehm.

U. sublaevis Tranzsch.

En hojas de *Euphorbia nicaensis*.

Serra d'Almuçara (Tarragona). Leg. Dr. Font Quer, 5-X-21.

Estaba citada en la provincia, en Ulldemolins.

U. tuberculatus Fuck.

En hojas de *Euphorbia exigua*. En todas sus facies.

Cabo de Gata (Almería). Leg. Gros, 9-III-921.

Estaba citada en el centro de España y en Formentera (Ibiza).

Phragmidium Potentillae (Pers.) Karst.

En hojas de *Potentilla velutina*.

Sta. Eulalia (Teruel). Leg. Dr. Font Quer, 28-VI-921.

No estaba citada sobre esta especie en nuestra flora.

En hojas de *Potentilla verna*.

Serra d'Almuçara (Tarragona). Leg. Dr. Font Quer, 5-X-921.

Cítase por vez primera sobre esta matriz en Cataluña.

Melampsora Euphorbiae (Schub.) Cast. Form. *Euphorbiae Pepli* W. Muell.

En hojas de *Euphorbia Peplus*.

S. Miquel del Fai, Barcelona. Leg. Dr. Font Quer 16-X-921.

M. Medusae Thuem., in *Bull. Torr. bot. Club* 1878, p. 216.—Sydow, in *Mon. Ured.*, III, p. 349.

En hojas de *Populus angulata*. En facies urédica y teleutospórica.

S. Guim, Empalme. Leg. Dr. Font Quer, 4-VIII-921.

Es una especie de América donde parece reemplazar a la *M. Larici-populina* Kleb. europea. Es probable haya sido transportada de allí con la matriz dicha.

M. pinitorqua Rostr.

En hojas de *Populus alba*.

S. Miquel del Fai, Barcelona. Leg. Dr. Font Quer, 16-X-921.

En la misma localidad fué encontrada por el profesor CABALLERO sobre *P. caroliniana*.

M. Salicis-Albae Kleb.—*M. Allii-Salicis-Albae* Kleb.

En hojas de *Salix alba*. Facies urédica y teleutospórica.

La Cellera (Gerona). Leg. Gros, 9-IX-921.

Estaba citada en Llivia, en la misma provincia.

Aecidium Rhamni Gm., p. p.

En hojas de *Rhamnus Villarsii* Jord.?

Monreal del Campo (Teruel). Leg. Dr. Font Quer, 25-VI-221.

Si en efecto se trata del *Rh. Villarsii*, es matriz nueva para este ecidio y sus relaciones son desconocidas.

PIRENIALES

Erysiphe Cichoracearum DC.

En hojas de *Hedypnois polymorpha*. Facies ascospórica y conídica.

Entre Cuevas y Vera (Almería). Leg. Gros, II-V-921.

Erysiphe taurica Lév.

En hojas de *Phlomis Herba-venti*. Facies ascospórica y conídica.

Entre Coin y Tolox (Málaga). Leg. Gros, 15-VI-919.

Phyllachora Fragoanoa R. Maire, in *Champ. Nord-Afr. nouv. ou peu conn.* (*Bull. de la Soc. d'Hist. Nat. de l'Afr. du N.*, 1917, p. 170.)

En hojas de *Andropogon hirtum*. Asociada con la *Puccinia Andropogonis-hirti* (R. Maire) Beltrán.

Susqueda (Gerona). Leg. Gros, II-IX-921.

S. Miquel del Fai, Barcelona. Leg. Dr. Font Quer, 16-X-921.

Pseudopeziza Medicaginis (Lib.) Rehm.

En hojas de *Medicago sativa*. Asociada con *Uromyces striatus* Schroet.

Tornabous (Lérida). Leg. Dr. Font Quer, IX-921.

La Cellera (Gerona). Leg. Gros, 9-IX-921.

ESFEROPSIDALES

Phyllosticta Phormii (Cke.) All.

En hojas de *Phormium tenax*. En unión de *Epicoccum vulgare* Cda.

La Cellera (Gerona). Leg. J. Codina, 921.

Es nueva para la flora ibérica.

Ascochyta graminicola Sacc. Var. *leptospora* Trail.

En hojas de *Agropyrum repens*. Con *Puccinia agropyri-na* Erikss.

Anglés (Gerona). Leg. Gros, 12-IX-921.

La variedad es nueva para la flora ibérica.

HIFALES

Epicoccum purpurascens Ehrb.

En hojas de *Polygonatum officinale*.

Martorell de la Selva (Gerona). Leg. Dr. Font Quer, 4-VIII-921.

No estaba citada sobre este sustrato.

Epicoccum vulgare Cda.

En hojas de *Phormium tenax*. En unión de *Phyllosticta Phormii* (Cke.) All.

La Cellera (Gerona). Leg. J. Codina, 921.

Nueva para la flora española; citada en la lusitánica por SYDOW y D'ALMEIDA.

Gyroceras Celtidis (Biv.) Mont. et Ces.

En hojas de *Celtis australis*.

Gualba, Barcelona, Leg. Gros, 23-X-921.

Citada anteriormente en Barcelona.

Cladosporium herbarum (Pers.) Link.

En hojas viejas de *Silene Saxifraga*.

Susqueda (Gerona). Leg. Gros, 11-IX-921.