

PUBLICACIONS DE LA JUNTA DE CIÈNCIES  
NATURALS DE BARCELONA — 1931

---

Treballs del Museu de Ciències  
Naturals de Barcelona

Vol. XI

SÈRIE ENTOMOLÒGICA

N.º 5

UNA NOVA CICINDELA IBÈRICA

PER

A. CODINA

REGENT DE LA SECCIÓ D'ARTICULATS DEL DEPARTAMENT  
DE ZOOLOGIA DEL MUSEU

(PUBLICAT EL 15 DE NOVEMBRE DE 1931)



MUSEU DE CIÈNCIES NATURALS  
BARCELONA

JUNTA DE CIÈNCIES NATURALS DE BARCELONA

UNA NOVA  
CICINDELA  
IBÈRICA

PER

A. CODINA

REGENT DE LA SECCIÓ D'ARTICULATS DEL DEPARTAMENT  
DE ZOOLOGIA DEL MUSEU

BARCELONA

IMPRESA ELZEVIRIANA I LLIBRERIA CAMÍ, S. A.

CARRER TORRES AMAT, 9

# COLEOPTERA

FAMILIA : CARABIDAE

SUBFAMILIA : CICINDELINAE

**Cicindela deserticoloides** Codina (n. sp.); *deserticoloides*, és a dir : semblant (« oides ») a la *Cic. deserticola*.

Differt a *Cic. sublacerata* Solsky statura majore, colore signaturaque *Cic. deserticolae* Fald. media primi antennarum articuli parte setis 4-7, pro- et meso-episternis totis, prosterno inter et ante coxas setosis. Mandibulis labrum solummodo superantibus. 4 trochanteribus anticis pila « fixata » ornatis ; labro serie una pilarum « fixatarum » ante marginem anticum instructo (setis ornamentalibus deficientibus). Clipeo toto, fronte (toto disco dense), vertice, malis, pronoto et antice et lateraliter et discoidaliter et juxta linea sagittalem, mesosterno intercoxas, abdominis margine laterali (disco glabro) setis decumbentibus (non erectis) ornatis. Elitrorum epipleuris nudis flavisque. — Long. 9-10 mm. (sine labro) (1).

Aquesta espècie s'assembla al primer cop d'ull, pel seu tany, per la seva coloració i pel dibuix dels èlitres a la *Cic. deserticola* Fald. de les estepes Khirgises, etc. (Turcmènia) (2),

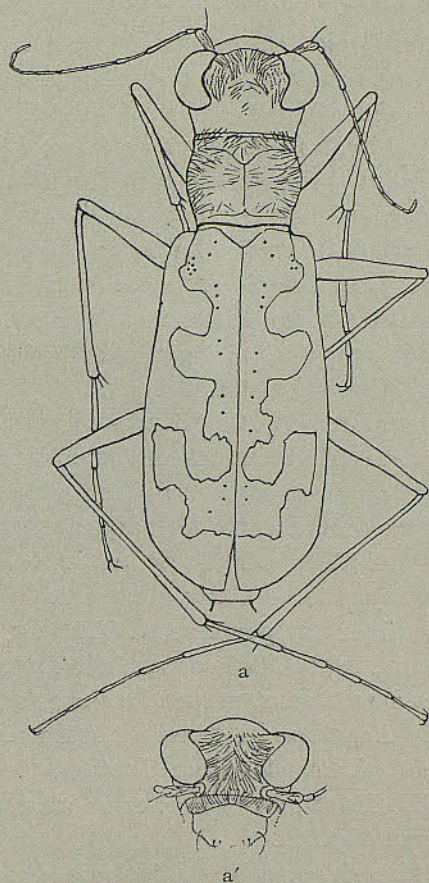
---

(1) Diagnosi en francès. — Elle diffère de *Cic. sublacerata* Solsky par la stature plus grande, la coloration et le dessin des élytres, tous imitant presque exactement la *Cic. deserticola* Fald. La partie médiale du premier article des antennes porte 4-7 soies. Les épisternes du pro- et meso-thorax sont toutes pourvues de soies. Le prosternum porte des soies entre et devant les hanches. Les mandibules surpassent relativement peu la longueur de la lèvre.

Les 4 trochanters antérieurs portent un poil « fixé ». La lèvre n'a qu'une série de poils « fixés » devant son bord antérieur et ne porte pas du tout de soies ornementales. Le clypeus, le front (aussi son disque), le vertex, les joues, le bord antérieur, les 2 bords latéraux, le disque et les bords de la ligne médiale du prothorax portent des soies courtes et couchées (pas erectes).

Les épipleures des élytres sont nues et jaunâtres. — Long. 9-10 mm. (sans lèvre).

(2) Turcmènia. País entre Kasan (Rússia central), Sud Caucàs (Eriwan), Pèrsia (Astrabad), Turquestan rus (fins Kasalinsk en Syr Darja, fins Samarkanda i Ferghana), Turquestan xinès i Mongòlia.



*Cicindela deserticoloides*, n. sp.; a, exemplar ♀, × 7'5; a', cap del mateix, amb la pilositat característica del front, vèrtex, galtes, llavi i primer artell de les antenes.

la màcula humeral avança menys sobre el disc i per la vora de l'èlitre s'uneix més amplament amb la faixa mitjana. Aquesta

però n'és absolutament diferent per la pilositat del clipeus, del front, del vèrtex i de les galtes (fig. a'). Per tots aquests caràcters ha d'ésser inclosa en el grup de la *Cic. sublacerata* Solsky, de Turcmènia, (1) que haurà de dur d'ací endavant el nom: grup « *sublacerata-deserticoloides* ».

Es, doncs, una bestiola que per damunt té una gran semblança amb la *Cic. deserticola* Fald., però el cap, proporcionalment, és més gros, el llavi és més curt, no arrodonit en la vora externa, les estries oculars més pregones, la part mitjana del primer artell de les antenes porta de 4 a 7 pèls. Les mandíbules són robustes, i no ultrapassen l'amplada del llavi. Els èlitres són més finament i espaiosament puntejats, el dibuix és més ample,

(1) Turcmènia. Sud Caucàs, Armènia russa. Transcàspia, Sibèria occ., Turquestan i Buchara fins al Pamir i Takla-Makau (Cachemir?), Nord de Pèrsia, límit cap al Beluchistan.

és més ampla, menys rectangular, el colze poc acusat, la màcula apical menys estreta al mig. Cuixes, túbies i tarsos sobretot són més peluts. La porció antero-superior del cos és de color metàl·lica d'aram, els èlitres mats, rogencs d'aram. Les cuixes d'un roig verdós metàl·lic, les túbies d'un verd metàl·lic i devers la base a penes d'un groc-rogenc, els tarsos, verds, prenen una tonalitat lleugerament groc-rogenca devers l'extremitat. La llargària de les antenes és de 5 mm. La de les cames de 8, 10, 12 mm., respectivament, les anteriors, mitjanes i posteriors. Els caràcters més essencials són les diferències següents, amb els quals hom pot fundar un grup nou en el gènere: la porció anterior del front i vèrtex, clipeus i galtes (fig. a'), tota la vora i disc del pronot, totes les peces laterals del pro- meso- i metatòrax i l'abdomen i el primer artell de les antenes amb pilositat blanca, la part mitjana del protòrax davant de les anques anteriors, la petita porció del mesotòrax entre les anques mitjanes i tota la part del metatòrax darrera de les anques posteriors, porten pèls blancs, curts, ajaguts. — Long. 9-10 mm.

*Habitat* — Alacant: Oriola, finca Campoamor, 26. VIII. 12, ANDREU! (1 ex. en la col. LAUFFER); Albaterra, 24. VIII. 31, CODINA!, 2 ♀♀, 3 ♂♂. Tipus i paratipus, respectivament, al Museu de Ciències Naturals de Barcelona i a l'Institut d'Entomologia d'Alemanya, *Deutsches Entomologisches Institut*, de Berlin-Dahlem, Director Dr. W. HORN, a qui dec, entre altres esclariments i presents, la figura adjunta.

Una més extensa relació, història, geografia i biologia d'aquesta sensacional troballa, serà publicada pròximament, acompanyada de la seva corresponent documentació il·lustrada.