

## Catàleg raonat de roques i làmines primes de la col·lecció Joan Rosals i Corretjer (MCNB)

Yael Díaz-Acha<sup>1</sup> i Iria Díaz-Ontiveros<sup>1</sup>

### Abstract

DÍAZ-ACHA, Y. & DÍAZ-ONTIVEROS, I. Reasoned catalogue of rocks and thin sections of the Joan Rosals i Corretjer collection (MCNB). Joan Rosals i Corretjer was a Catalan naturalist who lived at the end of the 19<sup>th</sup> century. He became a member of the Institució Catalana d'Història Natural carrying out several scientific publications. In addition, he was also an important figure of the Centre Excursionista de Catalunya, chairing the Geology and Physical Geography section. After his decease, in April 1917, the malacological, mineralogical and petrological collections, which he had gathered during his career, were donated to the Museu de Ciències Naturals de Barcelona. Once the historical documents were reviewed and the inventory of the petrology collection was made in 2014, we have documented all the samples of rocks belonging to the Rosals collection. The Rosals petrological collection was originally composed of 458 specimens, but only 117 have been preserved up to the present day. Most of the preserved samples are hand size and collected in Catalonia. However, there are samples from the rest of Spain and other countries such as France, Germany, Austria and Hungary. From a geological point of view, igneous rocks are predominant, especially hypabyssal rocks. This article aims to detail the content of the Rosals collection, which is currently preserved at the scientific Petrology Department of the Museu de Ciències Naturals de Barcelona, and to contribute to the knowledge of Catalan naturalist spirit during the late 19<sup>th</sup> century.

Key words: catalogue, collection, petrology, Rosals, Catalonia

### Resum

Joan Rosals i Corretjer va ser un naturalista català de finals del segle XIX. Va arribar a ser conseller de la Institució Catalana d'Història Natural, on va realitzar diverses publicacions científiques, i també va ser una figura important del Centre Excursionista de Catalunya, on va arribar a presidir la secció de Geologia i Geografia Física. Després de la seva mort, a l'abril de 1917, les col·leccions malacològiques, mineralògiques i petrològiques que havia reunit durant la seva trajectòria, van ser donades al Museu de Ciències Naturals de Barcelona. Un cop revisats els documents històrics i fet l'inventari total de la col·lecció de Petrologia realitzat el 2014, es van documentar totes les mostres de roques pertanyents a la col·lecció Rosals que encara es conservaven avui dia. En el moment del seu registre, la col·lecció de roques estava formada per 458 entrades dels quals actualment se'n conserven 117 registres. La major part d'aquestes mostres són de mida de mà i provenen de Catalunya, encara que també n'hi ha d'Espanya i d'altres països com França, Alemanya, Àustria o Hongria. Pel que fa a la classificació petrològica predominen les roques ígnies, especialment les hipabissals. El present article té com a objectiu detallar el contingut de la col·lecció Rosals, que es preserva en l'actualitat al departament científic de Petrologia del Museu de Ciències Naturals de Barcelona, i vol ser una aportació més per il·lustrar l'esperit naturalista català de finals del segle XIX.

Paraules clau: catàleg, col·lecció, petrologia, Rosals, Catalunya

### INTRODUCCIÓ

Joan Rosals i Corretjer (Fig. 1) va ser un naturalista espeleòleg català de finals del segle XIX. Nascut a Barcelona al 1876, va estudiar ciències naturals especialitzant-se en el filum dels mol·luscs. Fou també un gran aficionat a la geologia degut a la influència que en ell va fer Norbert Font i Sagué, qui va conèixer en el Centre Excursionista de Catalunya (CEC), entitat on va ingressar el 23 de febrer de 1897 i a la qual hi va pertànyer durant 20 anys.

La implicació de Rosals amb el CEC el va portar a formar part de la junta directiva, essent anomenat vocal el 1909 i posteriorment vicepresident, i a presidir la secció

de Geologia i Geografia Física després de la mort de Font i Sagué. Paral·lelament es va encarregar de les col·leccions lligades a la entitat, ordenant els llegats existents i fent-hi les seves pròpies aportacions (Faura i Sans, 1917).

Joan Rosals i Corretjer era editor i llibreter i regentava una botiga al carrer Portaferri de Barcelona. A pesar de la seva professió, gran part de la seva activitat es centrava en l'estudi de les ciències naturals, en especial de Catalunya, limitant-se no només al col·leccionisme, sinó també entregant-se a la divulgació dels seus coneixements sobre aquesta matèria. Destaquen les seves publicacions al Butlletí de la Institució Catalana d'Història Natural (ICHN), institució on va ingressar el 7 de maig de 1905 i on va ser anomenat bibliotecari al 1906, escollit Conseller Primer al 1911 i Conseller Segon al 1917 (Bataller, 1917). La seva pertinença a l'ICHN va reforçar el seu creixement científic.

<sup>1</sup> Museu de Ciències Naturals de Barcelona. Passeig Picasso, s/n. 08003 Barcelona. ydiaz@bcn.cat



Fig. 1. Fotografia de Joan Rosals i Corretjer (Bofill i Poch, 1917).  
Fig. 1. Photography of Joan Rosals i Corretjer (Bofill i Poch, 1917).

Governat pel seu esperit naturalista, va participar en diverses excursions i expedicions espeleològiques, així com va assistir als congressos excursionistes catalans de Lleida, Manresa i Tarragona, representant a l'ICHN. De la mateixa manera va assistir al primer "Congreso de Naturalistas Españoles" que va tenir lloc a Saragossa, al 1908, on va presentar treballs en esperanto, llengua universal de la qual n'era promotor (Bofill i Poch, 1917).

Al llarg de la seva vida, va realitzar diverses comunicacions i notes científiques especialment centrades en la fauna malacològica, però també d'altres relacionades amb la paleontologia i la mineralogia.

La seva assistència a congressos i els seus viatges per Europa li van permetre relacionar-se amb diferents científics d'arreu del món amb els que va intercanviar exemplars, enriquint la col·lecció. Va morir el 15 d'abril de 1917 a Barcelona, als 41 anys.

## LA COL·LECCIÓ ROSALS

Després de la mort de Joan Rosals, les col·leccions malacològiques, mineralògiques i petrològiques que ell havia reunit van ser donades per la seva viuda, Maria Barriol, en llegat al Museu de Ciències Naturals Barcelona (MNB) (AH-MCNB, ID 482).

La col·lecció Rosals, registrada al Museu el 1918, va enriquir considerablement el fons patrimonial d'aquell moment. La part que englobava les mostres petrològiques de la col·lecció va ser registrada i documentada per Maximino San Miguel de la Cámara, responsable de la secció de Petrologia des del 1916 fins al 1942 (Masriera, 2006). Gràcies als documents relacionats (Fig. 2) que es conserven a l'arxiu històric de l'MCNB (AH-MCNB, ID

283) i al llibre de registre de la Col·lecció de Petrologia (MCNB, 1882-1969) sabem que en el seu origen la col·lecció de petrologia constava de 495 exemplars de roques dels diferents grups composicionals, recollits en 458 registres (Taula 1) (Díaz-Ontiveros i Díaz-Acha, 2015a).

Tipus de roca	Nº	%
Ígnies	167	37
Plutòniques	36	
Hipabissals	79	
Volcàniques	52	
Sedimentàries	144	31
Detrítiques	46	
Carbonàtiques	86	
Silíciques no detr.	11	
Evaporítiques	1	
Metamòrfiques	143	31
Bàsiques	12	
Ultramàfiques	7	
Pelítiques	57	
Carbonàtiques	29	
Calcosilicatades	9	
Quarsítiques	14	
Quarsofeldspàtiques	15	
Minerals	4	1

Taula 1. Classificació de les roques de la col·lecció original segons la composició petrològica.

Table 1. Rocks classification from the original collection, according to its petrological composition.

**A**

4 Abril 84 Donativo del Sr. D. Juan Rosals (collec. rosals)  
 " Un ejemplar Granito de Pedralbes (P. Barcelona)  
 " idem idem Granito - La Guadalupe (P. Barcelona)  
 " idem idem Granito - Caldes de Montbuy (P. Barcelona)  
 " idem idem Granito - Argenteña (P. Barcelona)  
 " idem idem Granito - La Solera (P. Gerona)  
 " idem idem Granito de mica blanca - Pastoral (P. Gerona)  
 " idem idem Granito descompuesto - Tibidabo (Barcelona)  
 " idem idem Granito porfídico - Rosardt (Francia)  
 " idem idem Granito porfídico - Canoves (P. Barcelona)

**B**

16	Data	Registro	CONCEPTE
	1-1-1918	65	Donativo de D. Juan Rosals, una colección consistente en los siguientes ejemplares: granito - Pedralbes (Barcelona) - 1(a) granito descompuesto - Tibidabo (Barcelona) - 3 granito - Caldes de Montbuy (Prov. Barcelona) - 5(a) granito - Argenteña - Prov. de Barcelona - 8 granito alterado - Canoves (Prov. de Barcelona) - 11

Fig. 2. Registre dels exemplars de la col·lecció Rosals a la seva arribada al MCNB. A: Llibre de registre auxiliar del Museu 1882-1920; B: Llibre de registre I de la secció de Petrologia.

Fig. 2. Register of the Rosals collection samples on its arrival at the MCNB. A: Auxiliar registry book of the Museum 1882-1920; B: Registry book I of the Petrology Section.

## CATÀLEG

A continuació es recull el catàleg dels registres de la col·lecció que actualment es conserven al departament científic de Petrologia de l'MCNB. Els registres es presenten classificats, majoritàriament, segons la gènesi geològica de l'exemplar, dividits en 5 categories: ígnies hipabissals, ígnies plutòniques, ígnies volcàniques, sedimentàries i metamòrfiques. Dins la col·lecció també es troben tres exemplars minerals, que es classifiquen dins un grup genèric homònim.

Les mostres de cada grup genètic estan ordenades per ordre alfabètic segons el tipus de roca amb el nom en català, i en cursiva, en anglès. Per a cada exemplar amb la mateixa classificació petrològica es detalla el municipi on va ser trobat i, en alguns casos, el paratge, que s'ha precisat entre parèntesi. Cada municipi està acompanyat de l'estructura organitzativa del país que li correspon. En els casos en que la localitat és dubtosa, o aquesta no es correspon a cap topònim conegut en l'actualitat, s'ha indicat amb un interrogant.

Després de la localitat de cada exemplar s'indica, en negreta, el número o números de registre de les mostres corresponents al mateix municipi i amb mateixa identificació. MGB és l'acrònim de Museu de Geologia de Barcelona, PR és el de Petrologia, el número és l'encadenat resultant del número d'inventari de la peça dins de la col·lecció i el sufix LP indica que la mostra correspon a una làmina prima, acompanyat del número de làmina.

Complementàriament al llistat es mostren algunes fotografies individuals de roques i làmines primes que il·lustren la col·lecció així com l'estil i l'estat de conservació en la que avui roman.

## ÍGNIES HIPABISSALS

### Aplita. *Aplite*.

Montalegre, Barcelona. ESPANYA - **MGB PR-123, MGB PR-123-LP01** (Fig. 3)

Barcelona (Horta), Barcelonès, Barcelona. ESPANYA - **MGB PR-116**



Fig. 3. Aplita de Montalegre, Barcelona. Làmina prima MGB PR-123-LP01. Escala, 4 cm. / Scale bar, 4 cm.

Fig. 3. Aplite from Montalegre, Barcelona. Thin section MGB PR-123-LP01.

Barcelona (Tibidabo), Barcelonès, Barcelona. ESPANYA - **MGB PR-115**

Caldes de Montbui, Vallès Oriental, Barcelona. ESPANYA - **MGB PR-126, MGB PR-236**

Montseny, Vallès Oriental, Barcelona. ESPANYA - **MGB PR-130**

Sant Fost de Campsentelles, Vallès Oriental, Barcelona. ESPANYA - **MGB PR-131**

Sant Feliu de Llobregat, Baix Llobregat, Barcelona. ESPANYA - **MGB PR-118**

Arbúcies, Selva, Girona. ESPANYA - **MGB PR-1059**

Bossòst, Val d'Aran, Lleida. ESPANYA - **MGB PR-137**

Perpignan, Pirineos Orientales, Llenguadoc-Rosselló. FRANÇA - **MGB PR-138**

Saint-Guiraud (Vall d'Arphi?), Lodève, Erau, Llenguadoc-Rosselló. FRANÇA - **MGB PR-139**

Localitat desconeguda - **MGB PR-144**

### Diabasa. *Diabase*.

Cervelló, Baix Llobregat, Barcelona. ESPANYA - **MGB PR-352-LP01, MGB PR-352-LP02**

Sant Feliu de Llobregat, Baix Llobregat, Barcelona. ESPANYA - **MGB PR-351-LP01**

### Eurita. *Eurite*.<sup>1</sup>

Sant Fost de Campsentelles, Vallès Oriental, Barcelona. ESPANYA - **MGB PR-237**

### Kersantita (lampròfir). *Kersantite (lamprophyre)*.

Localitat desconeguda. **MGB PR-186**

### Ofita. *Ophite*.

Gerri de la Sal, Baix Pallars, Pallars Sobirà, Lleida. ESPANYA - **MGB PR-364, MGB PR-364-LP01, MGB PR-364-LP02, MGB PR-365, MGB PR-366, MGB PR-367**

Caserres del Castell, Estopiñán del Castillo, Osca, Aragó. ESPANYA - **MGB PR-372**

Castelló, Comunitat Valenciana. ESPANYA - **MGB PR-373**

### Pegmatita. *Pegmatite*.

Bossòst, Val d'Aran, Lleida. ESPANYA - **MGB PR-172, MGB PR-173**

Alvèrnia. FRANÇA - **MGB PR-177**

### Pòfir. *Porphyre*.

Caldes de Montbui, Vallès Oriental, Barcelona. ESPANYA - **MGB PR-216**

Cànoves i Samalús (Riera de Cànoves), Vallès Oriental, Barcelona. ESPANYA - **MGB PR-218**

La Garriga, Vallès Oriental, Barcelona. ESPANYA - **MGB PR-219**

Montalegre, Tiana, Maresme, Barcelona. ESPANYA - **MGB PR-190**

Barcelona (Tibidabo), Barcelonès, Barcelona. ESPANYA - **MGB PR-204**

Bellmunt del Priorat, Priorat, Tarragona. ESPANYA - **MGB PR-269** (Fig. 4)

<sup>1</sup> *Eurita*: terme obsolet. Petrosílex, felsita.

Sant Hilari Sacalm, Selva, Girona. ESPANYA - **MGB PR-271-LP01**

Altenburg, Altenburger Land, Turingia, ALEMANYA - **MGB PR-142**

Albersweiler, Südliche Weinstraße, Renània-Palatinat, ALEMANYA - **MGB PR-383**

Lepuix, Belfort, Franc Comtat, FRANÇA - **MGB PR-349**



Fig. 4. Pòrfir sienogranític de Bellmunt del Priorat, Tarragona. Mostra MGB PR-269. Escala, 4 cm.

Fig. 4. Syenogranitic porphy from Bellmunt del Priorat, Tarragona. Sample MGB PR-269. Scale bar, 4cm.



Fig. 5. Granit porfíric de Cànoves i Samalús, Barcelona. MGB PR-49. Escala, 4 cm. / Scale bar, 4 cm.

Fig. 5. Porphyritic granite from Cànoves i Samalús, Barcelona. MGB PR-49.

## ÍGNIES PLUTÒNIQUES

### Diorita. *Diorite*

Riu Congost, Barcelona. ESPANYA - **MGB PR-74**

Santa Pau, Garrotxa, Girona. ESPANYA - **MGB PR-967-LP01**

Rohan, Morbihan, Bretanya, FRANÇA - **MGB PR-86**

### Granit porfíric. *Porphyritic granite*.

Aiguafreda, Vallès Oriental, Barcelona. ESPANYA - **MGB PR-220**

Cànoves i Samalús, Vallès Oriental, Barcelona. ESPANYA - **MGB PR-49** (Fig. 5)

Montalegre, Tiana, Maresme, Barcelona. ESPANYA - **MGB PR-191**

### Sienogranit. *Syenogranite*.

Cànoves i Samalús, Vallès Oriental, Barcelona. ESPANYA - **MGB PR-217**

El Pasteral, La Cellera de Ter, Selva, Girona. ESPANYA - **MGB PR-224**

### Leucogranit. *Leucogranite*.

Sant Hilari Sacalm, Selva, Girona. ESPANYA - **MGB PR-223**

Costa de Llevant, Comunitat Valenciana. ESPANYA - **MGB PR-125**

### Granit. *Granite*.

Durtol, Puèi Domat, Alvèrnia, FRANÇA - **MGB PR-29-LP01**

### Granodiorita. *Granodiorite*.

Argentona, Maresme, Barcelona. ESPANYA - **MGB PR-8**

El Masnou, Maresme, Barcelona. ESPANYA - **MGB PR-209**

### Peridotita. *Peridotite*.

Saint-Préjet-Armandon, Alt Loira, Alvèrnia, FRANÇA - **MGB PR-969, MGB PR-969-LP01** (Fig. 6)

Rentières, Puèi Domat, Alvèrnia, FRANÇA - **MGB PR-970, MGB PR-970-LP01**

Le Port (Llac Lers), Arieja, Migdia-Pirineus, FRANÇA - **MGB PR-101**

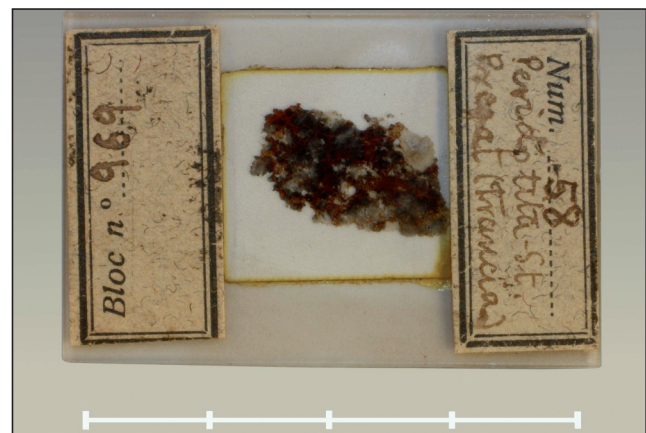


Fig. 6. Peridotita de Saint-Préjet-Armandon, França. Làmina prima MGB PR-969-LP01. Escala, 4 cm.

Fig. 6. Peridotite from Saint-Préjet-Armandon, France. Thin section MGB PR-969-LP01. Scale bar, 4cm.

**Tonalita. *Tonalite*.**

L'Espluga de Francolí, Conca de Barberà, Tarragona.  
 ESPANYA - **MGB PR-227**

**ÍNGIES VOLCÀNIQUES****Andesita. *Andesite*.**

Tokaj, Borsod-Abaúj-Zemplén, HONGRIA - **MGB PR-339**

**Dunita. *Dunite*.**

Kraubath an der Mur, Leoben, Estíria, AUSTRIA - **MGB PR-99**

**Ignimbrita. *Ignimbrite*.**

Castellar de N'Hug, Berguedà, Barcelona. ESPANYA -  
**MGB PR-225**

Ogassa, Ripollès, Girona. ESPANYA - **MGB PR-226**

**Foidita. *Foidite*.**

Katzenbuckel, Waldbrunn, Karlsruhe, Baden-Württemberg, ALEMANYA - **MGB PR-1016-LP01**

Rieden, Mayen-Koblenz, Renània-Palatinat, ALEMANYA -  
**MGB PR-334**

**Riolita. *Rhyolite*.**

Gréixer, Guardiola de Berguedà, Berguedà, Barcelona.  
 ESPANYA - **MGB PR-246, MGB PR-251** (Fig. 7)

**Traquiandesita. *Trachyandesite*.**

Sant Miquel de Fluvià, Alt Empordà, Girona. ESPANYA -  
**MGB PR-309**

Wolkenburg, Siebengebirge, Colònia, Rin del Nord-Westfàlia, ALEMANYA - **MGB PR-326**

**SEDIMENTÀRIES****Arcosa. *Arkose*.**

Caldes de Malavella, Selva, Girona. ESPANYA - **MGB PR-692**

**Argila. *Clay*.**

Barcelona (Montjuïc), Barcelonès, Barcelona. ESPANYA -  
**MGB PR-763**

Esplugues de Llobregat, Baix Llobregat, Barcelona.  
 ESPANYA - **MGB PR-817, MGB PR-820**

**Conglomerat. *Conglomerate*.**

Barcelona (Montjuïc), Barcelonès, Barcelona. ESPANYA -  
**MGB PR-705**

Ribes de Fresser, Ripollès, Girona. ESPANYA - **MGB PR-696**

**Calcarenita. *Calcarenite***

Olot-Les Planes, Garrotxa, Girona. ESPANYA - **MGB PR-799** (Fig. 8)

**Calcària. *Limestone*.**

Tortosa, Baix Ebre, Tarragona. ESPANYA - **MGB PR-854** (Fig. 11C)

**Dolomia. *Dolomite*.**

Vilanova i la Geltrú, Garraf, Barcelona. ESPANYA -  
**MGB PR-920**

**Grauvaca. *Greywacke*.**

Vielha e Mijaran (Vall del Jueu), Val d'Aran, Lleida.  
 ESPANYA - **MGB PR-1069, MGB PR-1069-LP01**

L'Espluga de Francolí, Conca de Barberà, Tarragona  
 ESPANYA - **MGB PR-1064-LP01, MGB PR-1073-LP01**



Fig. 7. Riolita de Géixer, Guardiola de Berguedà, Barcelona. Mostra MGB PR-251. Escala, 4 cm.

Fig. 7. Rhyolite from Gréixer, Guardiola de Berguedà, Barcelona. Sample MGB PR-251. Scale bar, 4cm.



Fig. 8. Calcarenita amb bivalves de l'Eocè. Olot-Les Planes, Girona. Mostra MGB PR-799. Escala, 4 cm.

Fig. 8. Eocene calcarenite with bivalves Olot-Les Planes, Girona. Sample MGB PR-799. Scale bar, 4cm.

**Limolita. *Siltstone*.**

Sant Quintí de Mediona, Alt Penedès, Barcelona. ESPANYA - MGB PR-812

**Marga. *Marl*.**

Gurb, Osona, Barcelona. ESPANYA - MGB PR-798  
 La Pobla de Lillet, Berguedà, Barcelona. ESPANYA - MGB PR-796  
 Sant Martí de Centelles, Osona, Barcelona. ESPANYA - MGB PR-797  
 Sant Feliu de Llobregat, Baix Llobregat, Barcelona. ESPANYA - MGB PR-818  
 Santa Margarida i Els Monjos, Alt Penedès, Barcelona. ESPANYA - MGB PR-813  
 Montgrony, Gombren, Ripollès, Girona. ESPANYA - MGB PR-800  
 Tortosa, Baix Ebre, Tarragona. ESPANYA - MGB PR-793

**Microbreixa. *Microbreccia*.**

Caldes de Malavella, Selva, Girona. ESPANYA - MGB PR-694

**Sílex. *Silex*.**

Caldes de Montbui (Mont Farrell), Vallès Oriental, Barcelona. ESPANYA - MGB PR-936  
 Gavà (Bruguers), Baix Llobregat, Barcelona. ESPANYA - MGB PR-937  
 Paris, Paris, Illa de França, FRANÇA - MGB PR-935

**Perles de caverna. *Cave pearl*.**

Mura, Bages, Barcelona. ESPANYA - MGB PR-5959

**Pudinga. *Pudding stone*.**

Tarragona, Tarragonès, Tarragona. ESPANYA - MGB PR-710

**METAMÒRFIQUES****Epidiorita. *Epidiorite*.**

Sant Feliu de Llobregat, Baix Llobregat, Barcelona. ESPANYA - MGB PR-90-01, MGB PR-90-02, MGB PR-90-03

**Epidotita. *Epidotite*.**

Montalegre, Barcelona MGB PR-1062, MGB PR-1062-LP01  
 Barcelona (Tibidabo), Barcelonès, Barcelona MGB PR-595

**Cornubianita. *Cornubianite*.**

Aiguafreda, Vallès Oriental, Barcelona. ESPANYA - MGB PR-558 (Fig. 9), MGB PR-1072-LP01  
 Cànoves i Samalús (Riera de Cànoves), Vallès Oriental, Barcelona. ESPANYA - MGB PR-560

**Gneis. *Gneiss*.**

El Port de la Selva, Alt Empordà, Girona. ESPANYA - MGB PR-442-LP01  
 Ulldeter, Setcases, Ripollès, Girona. ESPANYA - MGB PR-441-LP01

**Granulita. *Granulite*.**

Ribes de Fresser, Ripollès, Girona. ESPANYA - MGB PR-1021-LP01

**Marbre. *Marble*.**

Gualba, Vallès Oriental, Barcelona. ESPANYA - MGB PR-561  
 Núria, Queralbs, Ripollès, Girona. ESPANYA - MGB PR-563  
 Ribes de Fresser, Ripollès, Girona. ESPANYA - MGB PR-562  
 Es Bòrdes, Val d'Aran, Lleida. ESPANYA - MGB PR-564  
 Erau, Languedoc-Rossellón, FRANÇA - MGB PR-565  
 Saint-Préjet-Armandon, Alt Loira, Alvèrnia, FRANÇA - MGB PR-1070-LP01

**Metagranit. *Metagranite*.**

El Pasteral, La Cellera de Ter, Selva, Girona. ESPANYA - MGB PR-22

**Micasquist pigallat. *Spotted mica schist*.**

Sarroca de Bellera (Muntanya de Rus), Pallars Jussà, Lleida. ESPANYA - MGB PR-1066-LP01

**Pissarra ampelítica. *Ampelitic shale*.**

Aiguafreda, Vallès Oriental, Barcelona. ESPANYA - MGB PR-557  
 Gavà (Bruguers), Baix Llobregat, Barcelona. ESPANYA - MGB PR-780  
 Camprodon, Ripollès, Girona. ESPANYA - MGB PR-785  
 Sant Climent de Llobregat, Baix Llobregat, Barcelona. ESPANYA - MGB PR-781



Fig. 9. Cornubianita bandada d'Aiguafreda, Barcelona. Mostra MGB PR-558. Escala, 4 cm.

Fig. 9. Banded cornubianite from Aiguafreda, Barcelona. Sample MGB PR-558. Scale bar, 4cm.

Núria, Queralbs, Ripollès, Girona. ESPANYA - **MGB PR-792**

Gerri de la Sal (Baró), Baix Pallars, Pallars Sobirà, Lleida. ESPANYA - **MGB PR-788**

**Quarsita. Quartzite.**

Barcelona (Santa Creu d'Olorda), Barcelonès, Barcelona. ESPANYA - **MGB PR-646-LP01** (Fig. 10)

Caldes de Malavella, Selva, Girona. ESPANYA - **MGB PR-239**

**MINERALS**

**Enigmatita. Aenigmatite.<sup>2</sup>**

Saint-Sandoux, Puèi Domat, Alvèrnia, FRANÇA - **MGB PR-1068-LP01**

**Esmeril. Emery.<sup>3</sup>**

Burgos, Castella i Lleó. ESPANYA - **MGB -1071-LP01**

**Turingita. Thuringite.<sup>4</sup>**

Schmiedefeld am Rennsteig, Ilm-Kreis, Turíngia, ALEMANYA - **MGB PR-1065-LP01**

**DISCUSSIÓ**

La col·lecció petrològica de Joan Rosals i Corretjer que roman avui dia al Museu de Ciències Naturals de Barcelona, correspon a un 25% de la col·lecció original (Taula 2). Degut a la carència de documentació respecte les baixes en aquesta col·lecció, desconeixem les raons per les quals només queda aquest percentatge. Tanmateix creiem que alguns dels motius poden haver estat el deteriorament propi dels exemplars degut al pas dels anys, les purgues



Fig. 10. Quarsita de Santa Creu d'Olorda, Barcelona. Làmina prima MGB PR-646-LP01. Escala, 4 cm.

Fig. 10. Quartzite from Santa Creu d'Olorda, Barcelona. Thin section MGB PR-646-LP01. Scale bar, 4 cm.

Localitat	C.O.	C.A.
Barcelona	195	50
Girona	79	21
Lleida	25	11
Tarragona	27	8
Resta d'Espanya	28	4
Alemanya	23	6
Àustria	1	1
França	46	13
Hongria	3	1
Itàlia	6	0
Noruega	1	0
República Txeca	1	0
Suïssa	1	0
Desconeguda	22	2
Total	458	117

Taula 2. Comparació del nombre de registres originals (C.O.) i de la col·lecció actual (C.A.) segons la localitat de procedència.

Table 2. Comparison between the number of original records (C.O.) and the current collection (C.A.) according to its source location.

Tipus de roca	Nº	%
Ígnies	63	54
Plutòniques	19	
Hipabissals	35	
Volcàniques	9	
Sedimentàries	26	22
Detrítiques	12	
Carbonàtiques	11	
Silíciques no detr.	3	
Metamòrfiques	25	21
Bàsiques	4	
Pelítiques	10	
Carbonàtiques	6	
Quarsítiques	2	
Quarsofeldspàtiques	3	
Minerals	3	3

Taula 3. Classificació de les roques de la col·lecció actual segons la composició petrològica.

Table 3. Rocks classification of the current collection, according to its petrological composition.

<sup>2</sup> *Enigmatita*: sinònim de cosyrita.

<sup>3</sup> *Esmeril*: sinònim de corundita.

<sup>4</sup> *Turingita*: varietat de chamosita.



Fig. 11. Elements de la col·lecció Rosals actual. A: Mostres documentades i encapsades a la seva ubicació definitiva; B: Làmines primes; C: Mostra MGB PR-854 acompanyada de les seves etiquetes antigues.

Fig. 11. Elements from the Rosals collection. A: Samples documented and stored on its definitive location; B: Thin sections; C: Sample MGB PR-854 with its old labels.

no documentades realitzades antigament per falta d'espai o a èpoques històriques difícils, relacionades amb la Guerra Civil espanyola i la postguerra, en les que segurament hi van haver pèrdues que van afectar al patrimoni cultural i de les quals tampoc en tenim constància escrita.

En l'actualitat, la col·lecció conserva 127 exemplars, dels quals 26 corresponen a làmines primes, distribuïts en 117 registres. Aquestes dades s'han obtingut després de que al 2014 es va realitzar l'inventari de la col·lecció de petrologia (Díaz-Ontiveros i Díaz-Acha, 2015b), d'agrupar les mostres pertanyents a Rosals, de revisar-les i de documentar-les seguint els protocols de la secció i de l'MCNB (Díaz-Ontiveros i Díaz-Acha, 2013).

La majoria de les roques de la col·lecció procedeixen d'Espanya, essencialment de Catalunya, i en menor part d'altres països d'Europa (Taula 2). Pel que fa a la seva classificació petrològica, el 54% de la col·lecció són roques ígnies, el 22% roques sedimentàries i el 21% roques metamòrfiques, essent les hipabissals el grup de roques més representat (Taula 3). Destaquen en número els 6 exemplars d'ofites de Gerri de la Sal.

Els exemplars de roques de la col·lecció són de mida mitjana, entre 5 i 10 cm, i presenten un bon estat de conservació. Les làmines primes són d'uns 4,5x3 cm i estan bastant ben conservades.



Pel que fa a la documentació associada, es conserven etiquetes a quasi totes les mostres, encara que pertanyen a diferents èpoques. Amb aquesta documentació s'ha contrastat la informació amb les dades del llibre de registre, i posteriorment, en els casos necessaris, s'han revisat i actualitzat. Actualment totes les mostres tenen una etiqueta actualitzada adjunta (Fig. 11).

## CONCLUSIONS

La col·lecció Rosals, formada per espècimens recollits entre finals del segle XIX i principis del XX, fa 100 anys que es troba custodiada al Museu de Ciències Naturals de Barcelona. La col·lecció petrològica originalment estava formada per 458 registres, gestionats pel responsable de la secció en aquella època, Maximino San Miguel de la Cámara.

Fruit de l'inventari exhaustiu realitzat en el 2014 s'ha comptabilitzat que se'n conserva una quarta part, desconegent, per absència documental, el perquè de la pèrdua de la resta de la col·lecció. Tot i això, considerem la possibilitat de retrobar mostres dins de la col·lecció de Petrologia: seria el cas de mostres que hagin perdut part de la informació però, després d'un estudi minuciós, s'arribi a la conclusió que pertanyen a la col·lecció Rosals.

La valoració de l'estat de conservació d'aquesta col·lecció històrica, després d'aquest estudi, ha resultat òptima pel que fa als exemplars actualment registrats i inventariats i la seva documentació associada.

Aquest escrit és una aportació amb la finalitat d'il·lustrar l'esperit naturalista català de finals del segle XIX. A tota aquesta tipologia de treballs, que garanteixen la conservació del patrimoni natural històric, els és inherent una tasca de documentació i investigació profunda de les mostres, dels documents i de la història, objectiu amb el que el departament de Petrologia de l'MCNB està compromès.

## FONTS PRIMÀRIES

MCNB. 1882-1969. I Llibre de registre de la col·lecció de Petrologia. Document inèdit. 498 pp., Secció de Petrologia de l'MCNB, Barcelona,

Registre auxiliar d'adquisicions del Museu. 1882-1930 (data de creació). Fons: AH-MCNB. (ID 283).

Secció malacològica: correspondència relacionada amb el llegat fet a la ciutat per la Sra. Maria Barriel. 1916-1917 (data de creació). Fons: AH-MCNB. (ID 482)

---

## BIBLIOGRAFIA

Bataller, J. R. 1917. En Joan Rosals i Corretjer. Butlletí de la Institució Catalana d'Història Natural 17 (5): 55-57.

Bofill i Poch, A. 1917. La colecció Rosals. Anuari de la Junta de Ciències Naturals de Barcelona, 2: 191-196.

Díaz-Ontiveros, I. i Díaz-Acha, Y. 2013. Proceso de documentación de la colección de petrología del Museo de Ciencias Naturales de Barcelona. XX Bienal de la Real Sociedad Española de Historia Natural, Madrid: 18-19.

Díaz-Ontiveros, I. i Díaz-Acha, Y. 2015a. Resultado del inventario 2014 de la colección de Petrología del Museo de Ciencias Naturales de Barcelona. XXI Bienal de la Real Sociedad Española de Historia Natural, Burgos: 103.

Díaz-Ontiveros, I. i Díaz-Acha, Y. 2015b. La colección de rocas de Joan Rosals i Corretjer (Museo de Ciencias Naturales de Barcelona). Patrimonio geológico y geoparques, avances de un camino para todos. Cuadernos del Museo Geominero, 18: 465-470.

Faura i Sans, M. 1917. En Joan Rosals. Butlletí del Centre Excursionista de Catalunya 27 (268): 119-122.

Masriera, A. 2006. El Museu Martorell, 125 anys de Ciències Naturals (1878-2003). 230 pp., Monografies del Museu de Ciències Naturals, 3, Barcelona.